



3 year guarantee



Patented

ALVEO BEST

(EN) Helmet for work at height and rescue.
(FR) Casque pour les travaux en hauteur et les secours.



CE 0082

ANSI/ISEA Z89.1-2009 type 1 class E

WARNING

Activities involving the use of this equipment are inherently dangerous. You are responsible for your own actions and decisions.

- Before using this equipment, you must:
- Read and understand all Instructions for Use.
 - Get specific training in its proper use.
 - Become acquainted with its capabilities and limitations.
 - Understand and accept the risks involved.



FAILURE TO HEED ANY OF THESE WARNINGS MAY RESULT IN SEVERE INJURY OR DEATH.

PRICE


Contains Alveolen® of Sekisui Alveo AG.

PETZL
ZI Cidex 105A
38920 Crolles
France
www.petzl.com/contact

ISO 9001
Copyright Petzl



Recycled paper



Individual number

00 000 AA 0000

Year of manufacture

Day of manufacture

Control or name of inspector

Incrementation

TRACEABILITY:
datamatrix = product reference + individual number

CE 0082 Body controlling the manufacture of this PPE

Notified body that carried out the CE type inspection

APAVE SUD Europe SAS
BP3 - 33370 ARTIGUES PRES
BORDEAUX - France
N°0082

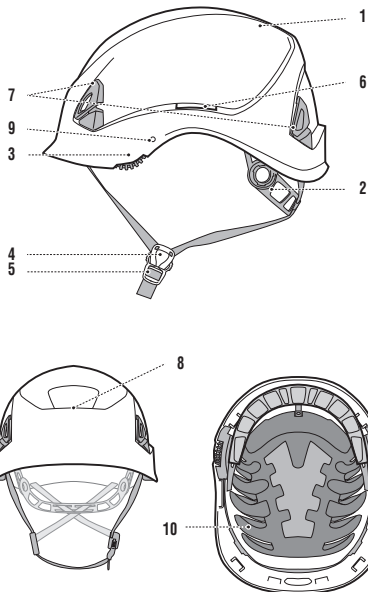
EN 397
Low temperature use : -30°C
Electrical insulation : 440 V a.c.
Lateral deformation : LD
Molten metal splash : MM

size 53 → 63 cm
20,9 → 24,8 inch

350 g

Field of application (text part)
Champ d'application (partie texte)

Nomenclature of parts / Nomenclature

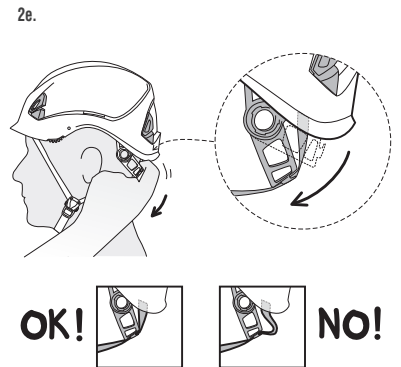
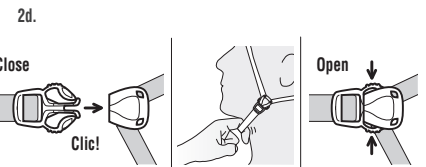
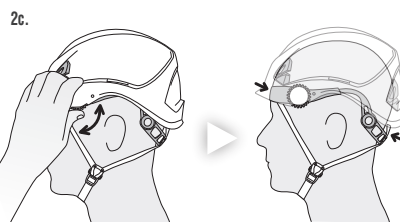
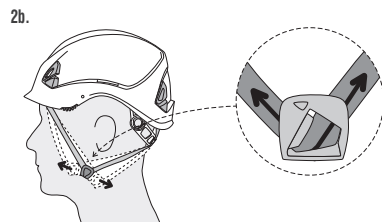
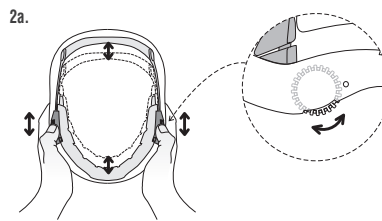


Inspection, points to verify (text part)
Contrôle, points à vérifier (partie texte)

Instructions for use / Mode d'emploi

1. Preparation / Préparation

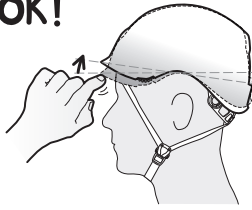
2. Adjustments / Réglages



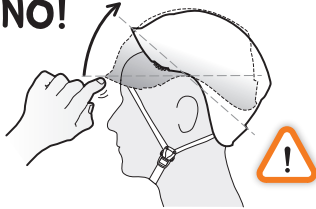
Instructions for use / Mode d'emploi

3. Test / test

OK!



NO!



VIZIR face shield / Visière VIZIR A15



Absorbent foam for ALVEO Mousse absorbante pour ALVEO A20200

Standard stickers for ALVEO Autocollants standards pour ALVEO A20100

Reflective stickers for ALVEO Autocollants réfléchissants pour ALVEO A20110

Spare parts / Pièces détachées

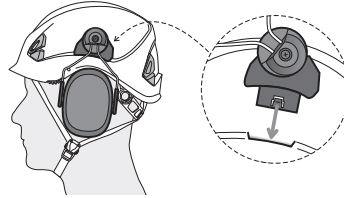


Replacement foam for ALVEO Mousse de rechange pour ALVEO A20210

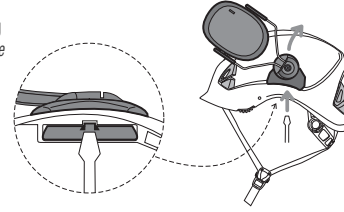
Accessories / Accessoires

Attaching hearing protection / Fixation des protections antibruit

Attaching Clippage

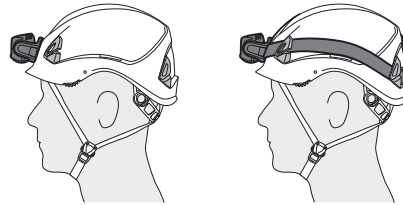


Removing Déclippage



Mounting the headlamp / Fixation de la lampe frontale

PIX A 1: E78AHB
PIX A 2: E78BHB
PIX A 3: E78CHB



(EN) Temperature (DK) Temperatur
(FR) Température (FI) Lämpötila
(DE) Temperatur (NO) Temperatur
(IT) Temperatura (RU) Температура (BG) Температура
(ES) Temperatura (CZ) Teplota (JP) 気温
(PT) Temperatura (PL) Temperatura (KR) 온도
(NL) Temperatur (SI) Temperatura (CN) 温度
(SE) Temperatur (HU) Hőmérséklet (TH) อุณหภูมิ

(EN) Storage and transport (CZ) Skladování a doprava
(FR) Rangement et transport (PL) Pakowanie i transport
(DE) Lagerung und Transport (SI) Shranjevanje in transport
(IT) Sistemazione e trasporto (HU) Tárolás, szállítás
(ES) Almacenamiento y transporte (BG) Транспорти и съхранение
(PT) Armazenamento e transporte (JP) 持ち運びと保管方法
(NL) Opbergen en vervoeren (KR) 보관과 운송
(FI) Säilytys ja kuljetus (CN) 运输及储存
(NO) Lagring og transport (TH) การบรรจุและกักเก็บ
(RU) Хранение и транспортировка (TH) การบรรจุและกักเก็บ

(EN) Drying (SE) Torkning (HU) Szárítás
(FR) Séchage (FI) Kuivaus (BG) Cymene
(DE) Trocknen (NO) Torkning (JP) 乾燥
(IT) Asciugamento (RU) Сушка (CN) 干燥
(ES) Secado (CZ) Sušení (TH) 晾干
(PT) Secagem (PL) Suszenie (TH) 晾干
(NL) Het drogen (SI) Sušenje (TH) 晾干

(EN) Cleaning Disinfection (CZ) Čištění Desinfekce
(FR) Nettoyage Désinfection (PL) Czyszczenie
(DE) Reinigung Desinfektion (SI) Čiščenje/razkuževanje
(IT) Pulizia Disinfezione (HU) Tisztítás
(ES) Limpieza Desinfección (BG) Изчистване
(PT) Limpeza Desinfecção (JP) 洗浄
(NL) Reiniging Ontsmetting Desinfectie
(SE) Rengöring Desinficering (JP) 手入れ方法 消毒
(FI) Puhdistus Desinointi (CN) 清洗 消毒
(NO) Rengjøring Desinfisering (TH) การทำความสะอาด
(RU) Чистка Дезинфекция (TH) การทำความสะอาด

(EN) Dangerous products (RU) Опасная продукция
(FR) Produits dangereux (CZ) Nebezpečné výrobky
(DE) Gefährliche Produkte (PL) Produkty niebezpieczne
(IT) Prodotti pericolosi (SI) Nevarne kemikalije
(ES) Productos peligrosos (HU) Veszélyes termékek
(PT) produtos perigosos (BG) Опасни продукти
(NL) Gevaarlijke producten (JP) 有害物質
(SE) Farliga produkter (CN) 危险品
(FI) Vaaralliset tuotteet (TH) วัสดุอันตราย
(NO) Farlige produkter (TH) วัสดุอันตราย

Hjelm for bruk under arbeid i høyden og redning

Bruksområder

Denne hjelmen er kun beregnet for bruk ved arbeid i høyden og redning.

Hjelmen ALVEO BEST, med unntak av hakestroppen og kravet om vertikal klaring mellom hodet og hjelmen, tilfredsstiller alle kravene i NS-EN 397. I henhold til kravene i NS-EN 12492 har hakestroppen en styrke på 50 daN, noe som gjør at hjelmen sitter godt på hodet ved et eventuelt fall.

I henhold til kravene i NS-EN 379, tilfredsstiller ALVEO BEST følgende krav:

Beskyttelse mot støtbelastning ned til -30 °C, motstand mot sideveis deformasjon, beskyttelse mot kontakt med strømledere opp til 440 V AC og beskyttelse mot sveisesprut.

Ikke bruk hjelmen til aktiviteter den ikke er beregnet for.

Aktiviteter i høyden er i seg selv farlige. Bruk av hjelm reduserer betraktelig risikoen for skader mot hodet, men fjerner den ikke fullstendig.

Ved kraftige støt vil hjelmen deformeres for å absorbere mest mulig av energien.

Ved støt som er kraftige nok vil dette føre til at hjelmen blir ødelagt.

ADVARSEL

Aktiviteter som involverer bruk av dette produktet er farlige.

Du er selv ansvarlig for dine egne handlinger og avgjørelser.

For du tar i bruk dette produktet, må du:

- Lese og forstå alle bruksanvisningene.
- Sørgе for å få spesifikk opplæring i hvordan utstyret skal brukes.
- Gjøre deg kjent med utstyret, og tillegn deg kunnskap om utstyrets kapasitet og begrensninger.
- Forstå og akseptere risikoen i aktiviteter som involverer bruk av utstyret.

Manglende respekt for selv ett av disse punktene kan medføre alvorlig personskade eller død.

Ansvar

ADVARSEL: Før du tar i bruk utstyret er det svært viktig at du får grundig opplæring i hvordan det fungerer.

Dette produktet skal kun brukes av kompetente og ansvarlige personer, eller under direkte tilsyn av en kompetent og ansvarlig person.

Det er ditt eget ansvar å sørge for at du får opplæring i bruk og riktige sikringsteknikker.

Du tar selv risikoen og ansvaret for skade, personskade eller dødsfall som eventuelt oppstår som følge av feilaktig bruk av våre produkter, uansett på hvilken måte feilen er gjort. Dersom du ikke er i stand til å ta på deg dette ansvaret eller denne risikoen, skal du ikke bruke utstyret.

Liste over deler

(1) Skall, (2) Hodebånd, (3) Hjul for justering av hodebånd, (4) Forover-og bakoverjustering for hakestropp, (5) Spenne for festing og stramming av hakestropp, (6) Åpning for montering av hørselvern, (7) Fester for hodelykt, (8) Åpning for montering av hodelykt i front, (9) Åpning for montering av visir, (10) Innvendig foring.

Hovedmaterialer: Skall i akrylnitril-butadien-styren (ABS), bånd i polyester.

Kontrollpunkter

Før hver gangs bruk, kontroller at skallet ikke har sprekker eller bulker, og sjekk at hodebåndets festemekanisme fungerer som den skal. Sjekk bånd og bærende sømmer. Sjekk at hodebåndets festemekanisme og spennen på hakestroppen fungerer som de skal.

ADVARSEL: Kraftige støt mot hjelmen kan gi usynlige skader og sprekker. Dette kan redusere hjelmens evne til støtdemping betraktelig. Kasser hjelmen dersom den har vært utsatt for kraftige støt.

Detaljert informasjon om kontrollrutiner for hvert PVU finner du på www.petzl.com/ppe.

Kontakt PETZL dersom du er i tvil.

Bruksanvisning

1. Forberedelser

Bruk kun de glatte flatene til klistremerker og andre merkinger. Klistremerkeker fra PETZL er godkjente. Sjekk at andre klistremerker er kompatible med akrylnitril-butadien-styren før du klistrer de på hjelmen. Klistremerker kan inneholde stoffer som over tid kan påvirke hjelmens egenskaper.

2. Individuell tilpasning

2a. Juster hodebåndet til maksimal størrelse ved hjelp av justeringshjulene, og sett hjelmen på hodet.

2b. Plasser justeringsspennene under ørene. Dra båndet gjennom

justeringsspennene for å regulere hakestroppen forover eller bakover.

2c. Juster hodebåndets størrelse ved hjelp av justeringshjulene.

2d. Fest hakestroppen med spennen. Du skal høre et klikk når spennen går i lås.

Stram til hakestroppen slik at hjelmen sitter komfortabelt. Risikoen for at hjelmen faller av reduseres ved at hakestroppen er godt tilstrammet.

Dra i hakestroppen for å kontrollere at spennen er skikkelig festet.

Trykk inn spennen for å åpne hakestroppen.

2e. Juster høyden på hodebåndets festemekanisme i nakken ved å føre det opp eller ned langs båndene.

VIKTIG: Båndene mellom hodebåndets justeringssystem og skallet på hjelmen skal være stramme.

3. Test

Sørg for at hjelmen sitter godt og at den er sentrert på hodet. En hjelm som er godt tilpasset gir minimal bevegelse forover, bakover og til sidene, og vil beskytte hodet bedre.

Tilbehør

- Bruk festepunktene på sidene for tilkobling av hørselvern. Bruk en skrutrekker dersom du vil fjerne disse.

- Montering av visir: Bruk åpningene som er beregnet for montering av visir, eller bruk sideåpningene.

- Montering av hodelykt: Bruk klemmene som er beregnet for festing av hodelykt, eller hullet i fronten av hjelmen.

Forholdsregler for bruk

- Hjelmen må ikke utsettes for røff behandling. Unngå å sette deg på den, la den ligge i klem i sekken, slippe den i bakken eller la den komme i kontakt med spisse eller skarpe gjenstander.

Ikke utsett hjelmen for høye temperaturer ved f.eks. å la den ligge i direkte sollys i bilen.

- Visse typer kjemikalier, spesielt løsemidler, kan skade hjelmen. Ikke la hjelmen komme i kontakt med kjemikalier.

- Hjelmen er testet for bruk i temperaturer mellom -30 °C og +50 °C.

Generell informasjon om Petzl-produkter

Levetid

Levetiden for plast- og tekstilprodukter fra Petzl er maksimalt 10 år fra produksjonsdato. Metallprodukter har ubegrenset levetid.

VIKTIG: Spesielle hendelser kan begrense produktets levetid til kun én gangs bruk. Eksempler på dette er eksponering for barskt klima, sjøsalt, skarpe kanter,

ekstreme temperaturer, kjemiske produkter, osv.

Et produkt må kasseres når

- det er 10 år gammelt og består av plast eller tekstiler

- det har tatt et kraftig fall eller stor belastning

- det ikke blir godkjent i kontroll, og du er i tvil om det er pålitelig.

- du ikke kjenner produktets fullstendige historie

- det blir foreldet på grunn av utvikling og endring av lovtekster, standarder, bruksteknikker, og når det blir inkompatibelt med annet utstyr, osv.

Ødelegg gammelt utstyr for å hindre videre bruk.

Produktkontroll

I tillegg til kontroll før og under bruk bør det gjennomføres en grundig, periodisk kontroll av en kompetent kontrollør. Hvor ofte denne kontrollen bør gjøres må bestemmes i henhold til gjeldende retningslinjer og brukstype og -intensitet. Petzl anbefaler at en slik kontroll utføres minst én gang per år.

For å sikre god sporbarhet må du ikke fjerne merkelapper og graveringer.

Resultatene fra kontrollen bør registreres i et eget oppfølgings skjema med følgende detaljer: Utstyrstype, modell, navn og kontaktinformasjon på produsent, serie- eller uniknummer, produksjonsdato, kjøpsdato, dato for når produktet ble tatt i bruk, dato for neste periodiske kontroll, problemer, kommentarer, inspektørs og brukers navn og signatur.

Se eksempler på www.petzl.com/ppe.

Lagring og transport

Juster hodebåndet til den minste størrelsen og pakk det inn i hjelmen.

Ikke oppbevar hjelmen for trangt over lengre tid.

Oppbevar produktet på et sted hvor det ikke eksponeres for UV-stråling, kjemikalier, ekstreme temperaturer, osv. Rengjør og tørk produktet hvis nødvendig.

Rengjøring

Rengjør skallet med luknet såpevann og skyll med vann.

Endringer og reparasjoner

Endringer og modifiseringer som ikke er godkjent av Petzl er forbudt, med unntak av når det gjelder utbyttbare deler.

3 års garanti

på alle materielle feil og fabrikasjonsfeil. Følgende dekkes ikke av garantien: Normal slitasje, oksidering, endringer eller modifikasjoner, feil lagring, dårlig vedlikehold eller annen bruk enn det produktet er beregnet for.

Ansvar

PETZL er ikke ansvarlig for direkte, indirekte eller tilfeldige konsekvenser eller andre typer skader som følge av bruk av produktene.

Каска для работ на высоте и спасательных работ

Область применения

Данная каска предназначена только для работ на высоте и спасательных работ. Каска ALVEO BEST полностью отвечает всем требованиям стандарта EN 397, за исключением ремешка на подбородке и внутреннего просвета между головой и верхней части оболочки. Подбородочный ремень выдерживает разрывную нагрузку до 50 даН (согласно стандарту EN 12492), что способствует удержанию каски на голове в случае падения. Каска ALVEO BEST отвечает некоторым требованиям стандарта EN 397: защита от ударов вплоть до температуры -30 °С, устойчивость к боковым деформациям, защита в случае контакта с оголённым проводом находящимся под напряжением в 440 В (перменный ток) и защита от частиц расплавленного металла. Не используйте данную каску в тех видах деятельности, для которых она не предназначена.

Любая деятельность на высоте сопряжена с повышенным риском получения серьёзных травм головы. Ношение каски может существенно снизить этот риск, но не может исключить его полностью.

При сильном ударе каска деформируется, поглощая максимальное возможное количество энергии. В некоторых случаях каска может даже разрушиться, защитив Вас.

ВНИМАНИЕ

Деятельность, связанная с использованием данного снаряжения, опасна по своей природе.

Лично Вы являетесь ответственным за свои действия и решения.

Перед использованием данного снаряжения Вы должны:

- Прочитать и понять все инструкции по эксплуатации.
- Пройти специальную тренировку по его применению.
- Познакомиться с потенциальными возможностями изделия и ограничениями по его применению.
- Осознать и принять вероятность возникновения рисков, связанных с применением этого снаряжения.

Игнорирование этих предупреждений может привести к серьёзным травмам и даже к смерти.

Ответственность

ВНИМАНИЕ, перед использованием данного снаряжения в тех видах деятельности, которые указаны в разделе «Область применения», необходимо пройти курс специальной подготовки.

Это изделие может применяться только лицами, прошедшими специальную подготовку, или под непосредственным контролем специалиста.

Получение необходимых знаний, приобретение правильных навыков и соблюдение мер безопасности - это Ваша личная ответственность.

Лично Вы отвечаете за все повреждения, травмы, а также смертельный исход, возможные при неправильном использовании нашего снаряжения. Если Вы не способны идти на такой риск, не используйте данное снаряжение.

Составные части

(1) Оболочка, (2) Головной ремень, (3) Регулировочные колёсики для головного ремня, (4) Регулировочная пряжка (положение относительно подбородка), (5) Пряжка-застёжка, регулирует длину подбородочного ремня (6) Боковые прорези для крепления защитных наушников, (7) Клипсы для фиксации налобного фонаря, (8) Фронтальная прорезь для установки налобного фонаря, (9) Отверстия для установки защитного щитка для лица, (10) Подкладка.

Основные материалы: оболочка из Акрилонитрил Бутадиен Стирола (ABS), стропы из полиэстера.

Проверка изделия

Перед каждым использованием, следует проверять состояние оболочки и систему присоединения головного ремня (убедитесь в отсутствии трещин или деформаций как внутри, так и снаружи...). Проверьте состояние строп и швов. Убедитесь, что система регулировки головного ремня и подбородочная пряжка-застёжка работают правильно.

ВНИМАНИЕ, сильный удар может привести к появлению на каске невидимых глазу повреждений и существенно снизить ее защитные качества. После сильного удара каску следует незамедлительно изъять из обращения.

Чтобы получить необходимые уточнения по процедуре проверки каждого СИЗ, зайдите на сайт www.petzl.com/ppe В случае сомнений относительно состояния изделия свяжитесь с PETZL.

Инструкции по эксплуатации

1. Подготовка

Для наклеек и других маркировок используйте только специальные места с гладкой поверхностью. Можно использовать фирменные наклейки PETZL. Перед использованием других наклеек, убедитесь в их совместимости с материалом оболочки - Акрилонитрил Бутадиен Стиролом. Наклейки могут содержать ингредиенты, способные со временем изменить физические характеристики материалов каски.

2. Регулировки

2a. Раздвиньте головной ремень до максимального размера, используя регулировочное колёсико, и наденьте каску на голову.
2b. Расположите регулировочные пряжки под ушами. Вы можете сдвинуть подбородочный ремень назад или вперед, протянув его через регулировочные пряжки.

2c. Для увеличения или уменьшения размера головного ремня используйте регулировочное колёсико.
2d. Защелкните пряжку подбородочного ремня. Пряжка застегнута, если Вы услышали характерный щелчок. Подтяните подбородочный ремень так, чтобы Вам было удобно. Правильно отрегулированный подбородочный ремень уменьшает риск случайного спадания каски.

Чтобы убедиться в том, что пряжка застёгнута правильно, потяните за подбородочный ремень.

Для открытия пряжки нажмите кнопки пряжки-застёжки.
2e. Отрегулируйте вертикальное положение головного ремня с помощью регулировочной системы расположенной в затылочной части, перемещая её вверх или в низ вдоль стропы. ВНИМАНИЕ: убедитесь в том, что не произошло ослабление натяжения ремня между регулировочной системой головного ремня и оболочкой каски.

3. Проверка

Проверьте, что каска сидит на голове плотно и по центру. Хорошо отрегулированная каска (минимальные смещения вперед-назад или из стороны в сторону) обеспечивает лучшую защиту.

Аксессуары

- Используйте боковые прорези для присоединения защитных наушников. Для демонтажирования данных приспособлений используйте отвёртку.
- Установите защитный щиток для лица, используя специальные крепежные отверстия на боковой поверхности каски.
- Прикрепите налобный фонарь используя клипсы для фиксации или специальную фронтальную прорезь.

Меры предосторожности

- Ваша каска может быть повреждена при неправильном обращении. Не сидите на ней, не заталкивайте силой в багаж, не роняйте, избегайте контактов с режущими и колющими предметами и т.д.
- Не подвергайте Вашу каску воздействию высоких температур, например, оставляя её внутри автомобиля, стоящего на солнце.
- Некоторые химические вещества, в частности растворители, могут повредить Вашу каску. Защищайте данное изделие от контакта с химикатами.
- Данная каска может использоваться в следующем температурном диапазоне: от -30 °С до +50 °С.

Общая информация Petzl

Срок службы / Выбраковка снаряжения

Для изделий фирмы Petzl, изготовленных из пластика или текстиля, максимальный срок службы составляет 10 лет с момента изготовления. Для металлических изделий срок службы неограничен.

ВНИМАНИЕ: в исключительных случаях вам придется выбраковывать снаряжение уже после первого использования, это зависит от того, как, где и с какой интенсивностью вы его использовали (жесткие условия, морская вода, острые края, экстремальные температуры, воздействие химических веществ и т.п.).

Немедленно выбраковывайте снаряжение, если:
- Ему больше 10 лет и оно изготовлено из пластика или текстиля.
- Оно подвергалось действию сильного рывка (или большой нагрузки).

- Оно не удовлетворило требованиям безопасности при проверке. У вас есть сомнения в его надежности.
- Вы не знаете полную историю его использования.
- Снаряжение устарело в связи с изменениями в законодательстве, стандартах, технике, в связи с несовместимостью с другим снаряжением и т.п.

Чтобы избежать использования выбракованного снаряжения, его следует уничтожить.

Проверка изделия

В дополнение к проверке изделия, проводимой перед каждым применением, следует периодически прибегать к помощи специалиста и проводить тщательную инспекцию снаряжения. Частота таких тщательных проверок определяется действующим законодательством, а также способом и интенсивностью применения изделия. Petzl рекомендует проводить подобные проверки хотя бы раз в 12 месяцев.

Чтобы упростить прослеживаемость изделия, не удаляйте с него никакие маркеры или ярлыки.

Результаты проверок должны записываться с указанием следующей информации: тип снаряжения, модель, контактная информация производителя, серийный или индивидуальный номер, дата производства, дата покупки, дата первого использования, дата следующей плановой проверки, проблемы, комментарии, имя и подпись специалиста.

Пример см. на сайте www.petzl.com/ppe

Хранение, транспортировка

Уменьшите размер головного ремня и уберите его внутрь каски. Не упаковывайте каску слишком плотно. Храните изделие в сухом месте, защищенном от воздействия УФ лучей, химических веществ, экстремальных температур и т.п. Чистите и просушивайте изделие в случае необходимости.

Чистка

Оболочку каски следует мыть простым мылом с тёплой водой, после чего промывать чистой водой.

Модификации, ремонт

Модификация и ремонт вне заводов Petzl запрещены (кроме замены частей).

Гарантия 3 года

От всех дефектов материала и производства. Исключение составляют: нормальный износ и старение, окисление, изменение конструкции или переделка изделия, неправильное хранение, плохой уход, небрежное отношение, а также использование изделия не по назначению.

Ответственность

PETZL не отвечает за последствия прямого, косвенного или другого ущерба, наступившего вследствие неправильного использования своих изделий.

Přilba pro práci ve výškách a záchranářství**Rozsah použití**

Tato přilba je určena pouze pro práci ve výškách a záchranářství. Přilba ALVEO BEST splňuje požadavky normy EN 397, kromě podbradního pásku a požadované vnitřní světlé výšky. Pásek pod bradou má pevnost 50 daN (požadavek normy EN 12492), aby udržel přilbu na hlavě v případě pádu.

Přilba ALVEO BEST splňuje volitelné požadavky normy EN 397: Ochrana proti nárazu při teplotách do -30 °C, odolnost vůči boční deformaci, ochrana vůči náhodnému dotyku se živými vodiči až do 440 V AC, ochrana proti roztaveným rozstříkujícím kovům. Nepoužívejte výrobek pro činnosti, ke kterým není určen.

Činnosti ve výškách představují riziko vážného poranění hlavy. Nošení přilby může toto nebezpečí podstatně snížit, ale nemůžete ho zcela vyloučit.

Při větším nárazu se přilba deformuje, aby pohltila co možná největší množství energie. Někdy až tak, že dojde k jejímu úplnému znehodnocení.

UPOZORNĚNÍ

Činnosti zahrnující používání tohoto výrobku jsou z podstaty nebezpečné.

Za své jednání a rozhodování zodpovídáte sami.

Před používáním tohoto výrobku je nutné:

- Přečíst si a prostudovat celý návod k použití.

- Nacvičit správné používání výrobku.

- Seznámit se s možnostmi výrobku a s omezeními jeho použití.

- Pochopit a přijmout rizika spojená s jeho používáním.

Opomenutí či porušení některého z těchto pravidel může vést k vážnému poranění nebo smrti.

Zodpovědnost

POZOR: Před použitím je nezbytný nácvik technik používaných při aktivitách uvedených v odstavci Rozsah použití.

Tento výrobek smí používat pouze odborně způsobilá a odpovědná osoba, nebo osoba pod přímým vedením a dohledem těchto osob.

Za zvládnutí příslušných postupů a způsobů ochrany jste zodpovědní sami.

Osobně zodpovídáte za veškeré škody, poranění nebo smrt, které by mohly nastat během nebo v důsledku nesprávného používání tohoto výrobku. Jestliže nechcete nebo nemůžete toto riziko a zodpovědnost přijmout, výrobek nepoužívejte.

Popis jednotlivých částí

(1) Skořepina, (2) Hlavový pásek, (3) Kolečka nastavení hlavového pásku, (4) Přežky nastavení polohy podbradního pásku, (5) Přežka podbradního pásku, (6) Klipy pro připevnění ochrany sluchu, (7) Klipy pro čelovou svítilnu, (8) Přední slot pro čelovou svítilnu, (9) Otvory pro připevnění ochranného štítu, (10) Vnitřní výstelka. Použité materiály: skořepina - Akrylonitril butadin styren (ABS), popruhy - polyester.

Kontrolní body

Před každým použitím zkontrolujte stav skořepiny a systému připojení hlavového pásku (prověřte přítomnost prasklin nebo deformací na vnější i vnitřní straně...). Zkontrolujte stav popruhu a švů. Zkontrolujte správnou činnost nastavení hlavového pásku a podbradní přežky.

UPOZORNĚNÍ: tvrdý náraz může způsobit neviditelné poškození přilby a výrazně snížit její ochranné vlastnosti. Po velkém nárazu ji neprodleně vyřaďte.

Podrobnosti o periodických prohlídkách jednotlivých osobních ochranných prostředků najdete na internetových stránkách www.petzl.com/ppe

Máte-li jakékoli pochybnosti o stavu výrobku, kontaktujte firmu Petzl.

Návod k použití**1. Příprava**

Pro nálepky a jiné značení použijte jen hladká místa. Nálepky PETZL mají schválené použití. U jiných nálepek si ověřte jejich slučitelnost s akrylonitril butadin styrenem. Nálepky mohou obsahovat látky, které by při delším působení mohly změnit fyzikální vlastnosti přilby.

2. Nastavení

2a. Pomocí nastavovacích koleček nastavte hlavový pásek na největší velikost a přilbu nasadte na hlavu.

2b. Nastavovací spony umístěte pod uši. Podbradní pásek lze posunout vpřed nebo vzad protažením popruhů nastavovacími sponami.

2c. Nastavovacími kolečky zmenšete nebo zvětšete obvod hlavového pásku.

2d. Pomocí přežky zapněte podbradní pásek. Pro potvrzení správného zapnutí přežky musíte slyšet její cvaknutí. Podbradní pásek dotáhněte tak, aby pohodlně padl. Správně nastavený podbradní pásek snižuje riziko náhodného sklouznutí přilby z hlavy.

Zatažením za podbradní pásek ověřte řádné zapnutí přežky. Přežku otevřete stlačením tlačítka na podbradní přezce.

2e. Posunutím popruhů nastavovacím systémem hlavového pásku na vašem týlu nahoru či dolů nastavte jeho vertikální polohu.

UPOZORNĚNÍ: ujistěte se, že žádný popruh mezi skořepinou přilby a nastavovacím systémem není uvolněný.

3. Test

Ověřte si, že je přilba na hlavě správně usazena a vycentrována. Čím lépe je přilba seřizena (minimální pohyb vpřed, vzad a do stran), tím lepší ochranu může poskytnout.

Příslušenství

- Ochranu sluchu připojte do postranních slotů. Pro jejich vyjmutí použijte šroubovák.

- Připojení ochranného štítu: použijte připojovací otvory, nebo postranní sloty.

- Připojení čelové svítilny: použijte klipy, nebo přední slot na přilbě.

Bezpečnostní opatření při použití

- Nesprávnou údržbou můžete přilbu poškodit. Na přilbu nesedějte, nabaňte ji tak, aby na ni působil tlak, zabraňte jejímu pádu, kontaktu s ostrými a špičatými předměty, apod.

Nevystavujte ji vysokým teplotám, např. ve vozidle zaparkovaném na přímém slunci.

- Některé chemické látky, zejména rozpouštědla, mohou vaši přilbu poškodit. Chraňte přilbu před stykem s chemikáliemi.

- Tato přilba byla testována pro použití v teplotách rozmezí -30 °C až +50 °C.

Všeobecné informace**Životnost / Kdy vaše vybavení vyřadit**

Životnost textilních a plastových výrobků značky Petzl je maximálně 10 let od data výroby. Pro kovové výrobky neomezená.

POZOR: některé výjimečné situace mohou způsobit okamžitě vyřazení výrobku již po prvním použití, to závisí na druhu, intenzitě a prostředí ve kterém je výrobek používán (znečištěné prostředí, ostré hrany, vysoké teploty, chemikálie, atd.).

Výrobek musí být vyřazen pokud:

- Je starší než 10 let a vyroben z plastu nebo textílií.

- Byl vystaven těžkému pádu nebo velkému zatížení.

- Neprojde periodickou prohlídkou. Máte jakékoli pochybnosti o jeho spolehlivosti.

- Neznáte jeho úplnou historii používání.

- Se stane zastaralým vzhledem k legislativě, normám, technikám nebo slučitelnosti s ostatním vybavením, atd.

Znehodnocením vyřazeného vybavení zabráníte jeho dalšímu použití.

Periodické prohlídky

Kromě kontroly před a během používání výrobku musí být provedena pravidelná periodická prohlídka (revize) odborně způsobilou osobou. Cetnost pravidelných periodických prohlídek (revizí) musí být dána způsobem a intenzitou používání výrobku. Petzl doporučuje provádět tyto prohlídky jedenkrát každých 12 měsíců.

Pro snažší sledovatelnost výrobků neodstraňujte jakékoliv označení, štítky nebo nálepky.

Výsledky revizí by měly být zaznamenány v evidenčních listech s těmito údaji: druh prostředku, typ, informace o výrobci, sériové číslo nebo individuální číslo, datum výroby, datum prodeje, datum prvního použití, datum příští periodické prohlídky, problémy, komentáře, jméno a podpis inspekce a uživatele.

Viz vzor na www.petzl.com/ppe

Skladování, doprava

Upravte velikost hlavového pásku a zastrčte jej do přilby.

Přilbu balte tak, aby na ni nepůsobil tlak.

Výrobek uchovávejte na suchém, stinném místě mimo dosah UV záření, chemikálií, vysokých teplot, atd. Pokud je to nutné výrobek očistěte a osušte.

Čištění

Skořepinu omyjte mýdlem a vlažnou vodou, potom ji opláchněte čistou vodou.

Úpravy a opravy

Úpravy a opravy mimo provozovny firmy Petzl jsou zakázány (mimo vyměnitelných dílů).

3 roky záruka

Na vady materiálu a vady vzniklé ve výrobě. Nevztahuje se na vady vzniklé: běžným opotřebením a roztržením, oxidací, úpravami nebo opravami, nesprávným skladováním, nedostatečnou údržbou, nedbalostí, nesprávným použitím.

Zodpovědnost

PETZL není odpovědný za následky přímé, nepřímé nebo náhodné ani za škody vzniklé v průběhu používání tohoto výrobku.

Kask do prac na wysokości oraz ratownictwa

Zastosowanie

Kask przeznaczony wyłącznie do prac na wysokości oraz ratownictwa.

ALVEO BEST spełnia wymagania normy EN 397 z wyjątkiem klamry paska pod brodą oraz wymagania dotyczącego pionowej, wewnętrznej wolnej przestrzeni. Klamra paska pod brodę ma wytrzymałość 50 daN (wymagania normy EN 12492), co zabezpiecza przed zerwaniem kasku z głowy.

ALVEO BEST jest zgodny z dodatkowymi wymaganiami normy EN 397: ochroną przed uderzeniami (do -30 °C), odpornością na deformacje boczne, ochroną przed przypadkowym kontaktem z przewodami pod napięciem mogącym osiągnąć 440 V prądu zmiennego i ochroną przed bryzgamami roztopionego metalu. Nie używać tego kasku do zostawiania, do których nie został przewidziany.

Uprawianie działalności wysokościowej niesie ze sobą ryzyko poważnych urazów głowy. Noszenie kasku znacznie zmniejsza ryzyko urazów, ale nie może ich całkowicie wykluczyć.

W przypadku bardzo mocnych uderzeń, kask spełnia całkowicie swoją rolę, absorbując maksimum energii i odkształcając się, do pęknięcia włóczni.

UWAGA

Wszelkie działania wymagające użycia tego produktu są z samej swej natury niebezpieczne.

Użytkownik ponosi odpowiedzialność za swoje działania i decyzje.

Przed użyciem produktu należy:

- Przeczytać i zrozumieć wszystkie instrukcje użytkownika.
- Zdobyć odpowiednie przeszkolenie dla prawidłowego używania tego produktu.

- Zapoznać się z produktem, z jego parametrami i ograniczeniami.
- Zrozumieć i zaakceptować potencjalne niebezpieczeństwo.

Nieprzestrzeżenie lub zlekceważenie któregokolwiek z powyższych ostrzeżeń może prowadzić do poważnych uszkodzeń ciała lub do śmierci.

Odpowiedzialność

UWAGA! Przed przystąpieniem do użytkowania określonego w zastosowaniach produktu, niezbędne jest specjalistyczne przeszkolenie.

Produkt ten może być używany jedynie przez osoby kompetentne i odpowiedzialne lub pod bezpośrednią kontrolą takich osób.

Użytkownik sprzętu ponosi więc całkowitą odpowiedzialność za zapewnienie sobie odpowiedniego przeszkolenia, zarówno w zakresie technik działania jak i środków bezpieczeństwa.

Użytkownik ponosi również pełne ryzyko i odpowiedzialność za wszelkiego rodzaju szkody, z uszkodzeniami ciała i śmiercią włącznie, wynikłe z niewłaściwego użytkowania naszych wyrobów. Jeżeli nie zamierza lub nie jest w stanie takiej odpowiedzialności i ryzyka podjąć, nie powinien posługiwać się tym sprzętem.

Oznaczenia części

(1) Skorupa, (2) Opaska podtrzymująca, (3) Pokręta do regulacji obwodu, (4) Klamry dopasowania paska pod brodę, (5) Klamra do zapinania i dociągania paska pod brodę, (6) Boczne otwory do mocowania osłon słuchu, (7) Zaczepy do mocowania latarki czołowej, (8) Przedni otwór do mocowania latarki, (9) Otwór do mocowania osłony na twarz, (10) Skorupa wewnętrzna. Materiały podstawowe: skorupa z kopolimerów akrylonitru, butadienu i styrenu (ABS), taśmy z poliestru.

Kontrola, miejsca do sprawdzenia

Przed każdym użyciem należy sprawdzić: stan skorupy i systemu mocowania opaski (brak pęknięć, deformacji na zewnątrz i wewnątrz...). Sprawdzić stan taśm i szwów. Sprawdzić prawidłowe działanie regulacji opaski i klamerek paska.

UWAGA! Po poważnym odpadnięciu lub poważnym uderzeniu produkt nie może być więcej używany. Niewidoczne, wewnętrzne uszkodzenia mogą spowodować zmniejszenie jego wytrzymałości i zdolności absorpcyjnych.

Szczegółowe procedury kontrolne każdego SOI znajdują się na stronie www.petzl.fr/epi

W przypadku wątpliwości skontaktować się z przedstawicielem PETZL.

Instrukcja użytkownika

1. Przygotowanie

Naklejki lub inne oznaczenia osobiste można naklejać wyłącznie na powierzchniach gładkich. Naklejki PETZL są dozwolone. Dla wszystkich innych naklejek należy sprawdzić kompatybilność z kopolimerami akrylonitru, butadienu i styrenu (ABS). Kleje znajdujące się w naklejkach lub farby mają czasem składniki mogące pogorszyć własności fizyczne kasku.

2. Regulacja

2a. Zwiększyć obwód opaski przy pomocy pokręteł i założyć kask na głowę.

2b. Ustawić klamry pod uszami. Dopasowanie paska pod brodę (przód - tył) - przesunąć taśmę w klamrach dopasowania paska pod brodę.

2c. Wewnętrzny rozmiar kasku można zwiększyć lub zmniejszyć przy pomocy pokręteł regulujących obwód opaski.

2d. Zapiąć pasek pod brodę przy pomocy klamry. Potwierdzeniem zamknięcia będzie «kliknięcie» klamry. Zaciągnąć pasek pod brodę tak by noszenie kasku było wygodne. Dobrze zacisnięty pasek pod brodę ogranicza ryzyko zerwania kasku.

Należy pociągnąć za taśmę paska pod brodę, by sprawdzić czy klamra jest prawidłowo zamknięta.

Chcąc utworzyć klamrę należy ją nacisnąć.

2e. Regulacja pozycji (wyżej/niżej) systemu regulującego obwód głowy - przez przesunięcie w przód lub w tył na karku.

UWAGA, należy sprawdzić czy nie ma luzu na taśmie między systemem regulacji a skorupą kasku.

3. Test

Sprawdzić czy kask jest umieszczony centralnie na głowie i dobrze zamocowany. Im lepiej kask jest dopasowany (ruchy przód, tył, boczne - zredukowane do minimum), tym większe zapewnienie bezpieczeństwa.

Akcesoria

- Zamocowanie osłon słuchu: użyć bocznych otworów. Użyć śrubokrętu do ich wyciągnięcia.

- Zamocowanie osłony wzroku: użyć otworu do mocowania osłony lub bocznych otworów.

- Zamocowanie latarki czołowej: użyć haczyków do mocowania latarki czołowej lub przedniego otworu w kasku.

Środki ostrożności podczas użytkowania

- Kaski są wrażliwe na złe traktowanie. Nie należy na nich siadać, zgniatać w workach transportowych. Należy je chronić przed upadkiem oraz przed kontaktem z ostrymi lub tnącymi przedmiotami.

Nie ekspozować kasku na działanie wysokich temperatur np. nie zostawiać w pełnym słońcu w samochodzie.

- Niektóre środki chemiczne, zwłaszcza rozpuszczalniki, mogą spowodować zmianę właściwości fizycznych kasku. Należy chronić kask przed takimi środkami.

- Ten kask został przetestowany do użycia w temperaturach pomiędzy -30 °C i +50 °C.

Informacje ogólne Petzl

Czas życia / Wycofanie produktu

Maksymalny czas użytkowania produktów plastikowych i tekstylnych Petzl może wynosić 10 lat od momentu produkcji.

W przypadku produktów metalowych jest nieokreślony.

UWAGA: w wyjątkowych okolicznościach może się zdarzyć, że jednorazowe użycie sprzętu spowoduje jego zniszczenie, np. kontakt z niebezpiecznymi substancjami chemicznymi, ekstremalnymi temperaturami, środowiskiem morskim, kontakt z ostrą krawędzią, duże obciążenia, poważne odpadnięcie itd.

Produkt musi zostać wycofany jeżeli:

- Ma więcej niż 10 lat i zawiera elemente plastikowe lub tekstylne.
- Zaliczył mocny upadek (lub obciążenie).

- Rezultat kontroli nie jest satysfakcjonujący. Istnieją jakiegokolwiek podejrzenia co do jego niezawodności.

- Nie jest znana pełna historia użytkowania.

- Jeśli jest przestarzały (rozwoj prawnym, normatywnym lub niekompatybilność z innym wyposażeniem itd.).

Należy zniszczyć wycofane produkty, by uniknąć ich przypadkowego użycia.

Kontrola produktu

Oprócz kontroli przed każdym użyciem, należy wykonywać gruntowną kontrolę okresową przez kompetentnego kontrolera. Częstotliwość kontroli powinna być dostosowana do typu sprzętu i intensywności użytkowania oraz do wymagań prawnych. Petzl zaleca przeprowadzanie kontroli przynajmniej raz na 12 miesięcy. Nie usuwać etykietek i oznaczeń, by zachować możliwość identyfikacji produktu.

Wyniki kontroli powinny być zapisywane w karcie kontrolnej: typ, model, dane adresowe producenta, numer seryjny lub indywidualny; daty: produkcji, zakupu, pierwszego użycia, następnej kontroli; notatki: wady, uwagi, nazwisko i podpis kontrolera. Przykład na www.petzl.fr/epi

Przechowywanie, transport

Schować opaskę podtrzymującą do wewnątrz kasku (po zmniejszeniu jej obwodu).

Nie ścisnąć kasku.

Przechowywać produkt w suchym miejscu, z dala od promieniowania UV, produktów chemicznych itd. Czyścić i wysuszyć produkt w razie potrzeby.

Czyszczenie

Myć skorupę w letniej wodzie z mydłem, następnie przepłukać wodą.

Modyfikacje, naprawy

Modyfikacje lub naprawy, wykonywane poza fabrykami Petzl, są zabronione (nie dotyczy części zamiennych).

Gwarancja 3 lata

Dotyczy wszelkich wad materiałowych i produkcyjnych. Gwarancji nie podlegają produkty: noszące cechy normalnego zużycia, zardzewiałe, przerabiane i modyfikowane, nieprawidłowo przechowywane, uszkodzone w wyniku wypadków, zaniedbań i zastosowań niezgodnych z przeznaczeniem.

Odpowiedzialność

PETZL nie ponosi odpowiedzialności za wszelkie konsekwencje, bezpośrednie czy pośrednie oraz jakiegokolwiek szkody, zaistniałe w związku z użytkowaniem jego produktów.

Каска за работа на височина и спасителни акции**Предназначение**

Каска, специално предназначена за работа на височина и спасителни акции. Каската ALVEO BEST отговаря на изискванията на стандарт EN 397 с изключение на подбрадника и на изискването за вътрешно свободно пространство. Каишката издържа натоварване от 50 daN (изискване на стандарт EN 12492), за да може при падане каската да остава върху главата.

Каската ALVEO BEST съответства на допълнителните изисквания на стандарт EN 397: поглъщане на удар при ниска температура до -30 °C, устойчивост на напречна деформация, защита при краткотраен случаен допир на каската до електрически проводници под напрежение с променливо напрежение до 440 V и защита срещу пръски от разтопен метал.

Не употребявайте тази каска за дейности, за които не е предвидена.

Практикуването на височинни дейности крие тежки рискове за главата. Носенето на каска намалява значително риска, но не може да го изключи напълно.

При много силни удари, превишаващи стойностите в стандартите, каската поглъща максимално енергия като се деформира, понякога до счупване.

ВНИМАНИЕ

Дейностите, изискващи употребата на този продукт, по принцип са опасни.

Вие сте отговорни за вашите действия и решения.

Преди да започнете да употребявате този продукт трябва:

- Да прочетете и разберете всички инструкции за употреба.
- Да научите специфичните за продукта начини на употреба.
- Да се усъвършенствате в работа с продукта, да познавате качествата и възможностите му.

- Да разберете и осъзнаете съществуващия риск.

Неспазването дори на едно от тези предупреждения може да доведе до тежки, дори смъртоносни травми.

Отговорност

ВНИМАНИЕ, задължително е преди употреба да преминете обучение, съответстващо на гореписаните дейности.

Този продукт трябва да се използва или от компетентни и добре осведомени лица, или работещият с него трябва да бъде под непосредствен зрителен контрол на такова лице.

Вие поемате отговорност за правилното усвояване на начина на употреба и мерките за безопасност.

Вие лично поемате всякакъв риск и отговорност при всяка щета, нараняване или смърт, произлезли вследствие на каквато и да било неправилна употреба на наши продукти. Ако не сте в състояние да поемете този риск и тази отговорност, не използвайте продукта.

Номерация на елементите

(1) Корпус, (2) обръч около главата, (3) колелца за регулиране на обръча, (4) катарамии за регулиране на подбрадника, (5) катарамии за затваряне и затягане на подбрадника, (6) странични отвори за фиксиране на защитни средства, (7) фиксатори за челна лампа, (8) място за фиксиране на челна лампа, (9) отвори за фиксиране на лицев шлем, (10) вътрешен слой.

Състав: корпус от акрилонитрил-бутадиен-стирол (ABS), ленти от полиестер.

Контрол, начин на проверка

Преди всяка употреба проверявайте състоянието на корпуса и устройството за фиксиране на обръча около главата (да няма пукнатини, деформации отвън или отвътре и др.). Контролирайте състоянието на лентите и шевовите. Проверете правилното функциониране на устройството за регулиране и катарамата на подбрадника.

ВНИМАНИЕ, след силен удар вътрешни невидими пукнатини по каската могат да намалят якостта ѝ и способността ѝ за поглъщане на енергия. Бракувайте каската след силен удар. Осведомете се за срока за контрол на всяко едно ЛПС на www.petzl.fr/epi

В случай на съмнение, допитайте се до PETZL.

Начин на употреба**1. Подготовка**

За поставяне на стикери и лична маркировка употребявайте само гладките зони. Стикерите PETZL са безопасни. Ако лепите други стикери, трябва да проверите съвместимостта им с акрилонитрил-бутадиен-стирол. Някои съставки на лепилото на стикерите могат с течение на времето да оказват влияние върху физическите качества на каската.

2. Регулиране

2a. Разширете лентата около главата с помощта на колелцата за регулиране и сложете каската върху главата.

2b. Разположете катарамите под ушите. Регулирайте каишката под брадата (напред - назад), изтегляйки лентата през катарамите.

2c. Може да свивате или разширявате лентата около главата с помощта на колелцата за регулиране.

2d. Закопчайте каишката под брадата посредством катарамата. Катарамата трябва да щракне при закопчаването. Стегнете каишката така, че да ви бъде удобно. Добре затегнатата каишка намалява риска от разваляне на прическата.

Дръпнете каишката, за да проверите дали катарамата е добре закопчана.

За да откопчаете катарамата, натиснете копчето на катарамата за затваряне на каишката.

2e. Може да регулирате вертикалното положение на устройството за регулиране, като го натиснете нагоре или надолу.

ВНИМАНИЕ, проверете дали няма набрана лента между устройството за регулиране и корпуса.

3. Проверка

Проверете дали каската е добре центрирана върху главата. Колкото по-добре е регулирана една каска (ограничени движения напред, назад и настрани), толкова по-добра защита ще имате.

Акcesoари

- Фиксиране на антифони: използвайте страничните отвори.

Използвайте отвертка, за да ги свалите.

- Фиксиране на лицев шлем: използвайте отвора за фиксиране на шлем или страничните отвори.

- Фиксиране на челна лампа: използвайте фиксиращите кукички или предназначено за това място отпред на каската.

Предупреждения при употреба

- Каските са чувствителни на грубо отношение с тях. Не сядайте върху тях, не ги натискайте в раница, не ги изпускате, не ги поставяйте в контакт с остри или режещи предмети...

Не излагайте каската на висока температура например на слънце в колата.

- Някои химически продукти, особено разтворителите, оказват влияние върху физическите качества на каската. Пазете каската от такива фактори.

- Тази каска е тествана, за да се използва при температура между -30 °C и +50 °C.

Обща информация на Petzl**Срок на годност / бракуване**

За пластмасовите и текстилните продукти на Petzl максималният срок на годност е 10 години от датата на производство. За металните продукти той е неограничен.

ВНИМАНИЕ, някое извънредно събитие може да доведе до бракуване на даден продукт само след еднократно използване (в зависимост от вида и интензивността на употребата, средата, в която се ползва: агресивна среда, морска среда, режещ ръб, екстремни температури, химически вещества и др.).

Един продукт трябва да се бракува, когато:

- Той е на повече от 10 години и е съставен от пластмасови или текстилни материали.

- Понесъл е значителен удар (или натоварване).

- Резултатът от проверката на продукта е незадоволителен.

Съняват се в неговата надеждност.

- Нямате информация как е бил използван преди това.

- Когато е морално остарял (поради промяна в законодателството, стандартите, методите на използване,

несъвместимост с останалите средства и др.).

Унищожете тези продукти, за да не се употребяват повече.

Проверка на продукта

Освен проверките преди всяка употреба, трябва да се извършва периодично задълбочена проверка от компетентен инспектор. Сроковете за проверка трябва да са съобразени с действащите разпоредби, с вида и интензивността на работата. Petzl препоръчва задълбочена проверка най-малко веднъж на 12 месеца.

Не отстранявайте етикетите и маркировките, за да съхраните информацията за продукта.

Резултатите от проверката трябва да се нанесат върху един формуляр, съдържащ: типа, модела, данни за производителя, сериен или индивидуален номер; датите на: производство, покупка, първа употреба, следваща периодична проверка; коментар относно дефекти и забележки; име и подпис на инспектора.

Може да видите такъв на страницата www.petzl.fr/epi

Съхранение, транспорт

Свийте лентата около главата и я вкарайте вътре в каската.

Не натискайте каската.

Съхранявайте продукта в сак, при умерена температура и на място, защитено от UV лъчи, химически продукти и др.

Почиствайте и подсушавайте продукта при необходимост.

Почистване

Почистете корпуса със сапун и топла вода, после изплакнете каската.

Модификации, ремонти

Забранени са модификации и ремонти извън сервизите на Petzl (с изключение подмяна на резервни части).

Гаранция 3 години

Отнася се до всякакви дефекти в материалите или при производството. Гаранцията не важи при: нормално износване, окисляция, модификации или ремонти, лошо съхранение, лошо поддържане, употреба на продукта не по предназначение.

Отговорност

PETZL не носи отговорност за преки, косвени, случайни или от какъвто и да било характер щети, настъпили в резултат от използването на неговите продукти.

หมวดกริยวิธสำหรับทำงานที่สูงและงานกึ่งยี่

ส่วนที่เกี่ยวข้องกับ

หมวดกริยวิธข้อแบบสำหรับทำงานที่สูงและงานกึ่งยี่เท่านั้น
หมวดกริยวิธ ALVEO BEST มาการรับรองมาตรฐาน EN 397 ยกเว้นสายรัดคาง และพื้นที่ช่องว่างคานางั้น สายรัดคางสามารถรับน้ำหนักได้ 50 daN (ตามมาตรฐานของ EN 12492) ชายโหนกมาถึงลงสามอศที่ศีรษะในทิศทางที่มีการเคลื่อนไหว
หมวด ALVEO BEST ได้ผ่านการรับรองในส่วนสำคัญของมาตรฐาน EN 397: ป้องกันผลกระทบจากอุณหภูมิที่ลดลงถึง -30 °C, ชายโหนกป้องกันการเสียด้านข้าง, ป้องกันผลกระทบจากกระแสไฟฟ้าได้ถึง 440 V AC และป้องกันผลจากการถูกไฟช๊อตจากระบบของเสาอา
ยังมีหมวดชนิดที่กึ่งกริยกรมอื่น ๆ ซึ่งไม่ได้ออกแบบมาให้งานกึ่งกรมยี่ขั้นเป็นฉิ้อยี่ครวยอาแรงงคยี่ระ การสวมหมวกกริยวิธสามารถลดความเสี่ยงจากการบาดเจ็บที่ศีรษะได้โดยไม่สามารถป้องกันได้ทั้งหมด
ในการประเภทที่รุนแรง, หมวกอาศิยี่ปรุงจากคานารุนแรงจากระเบกที่กัเกิดขึ้น, และในบางกริยอาศิยี่จุดที่ทำในหมวกเสี่ยหยด

คำเตือน

กิจกรรมที่เกี่ยวข้องกับอุปกรณ์นี้ เป็นสิ่งที่เป็นอันตราย ผู้ใช้ต้องมีความรับผิดชอบต่อการกระทำและการตัดสินใจ

ก่อนการใช้อุปกรณ์นี้, จะคือ:

- อ่านและทำความเข้าใจคู่มือการใช้งาน
- การศึกษาโดยเฉพาะเป็นสิ่งจำเป็นสำหรับอุปกรณ์นี้
- ทำความเข้าใจเกี่ยวกับความสามารถและข้อจำกัดในการใช้งานของมัน
- เข้าใจและยอมรับความเสี่ยงที่เกี่ยวข้อง

การขาดความระมัดระวังและละเลยต่อข้อมูลนี้ อาจมีผลให้เกิดการบาดเจ็บหรืออาจถึงแก่ชีวิต

ความรับผิดชอบ

คำเตือน, การศึกษาเป็นพื้นฐานในกิจกรรมที่เกี่ยวกับของก่อนการใช้งานเป็นสิ่งจำเป็นอย่างถึง
อุปกรณ์นี้จะคงถูกใช้งานโดยผู้ที่มีความสามารถที่เพียงพอและมีความรับผิดชอบ, หรือใช้ในสถานที่ที่ปลอดภัยในความเสี่ยงโดยคงหรือควบคุมได้โดยผู้เชี่ยวชาญ

การติดตั้งที่มั่นคงเกี่ยวกับคานาแทนที่ของพอเพียงและการเรียนรู้การป้องกันเป็นความรับผิดชอบของสมาชิก

เป็นความรับผิดชอบโดยตรง ของผู้ใช้ต่อความเสี่ยงหรือความเสียหาย, การบาดเจ็บหรือเสียชีวิต อันอาจเกิดขึ้นระหว่างหรือก่อนหลังจากการใช้งานที่ผิดพลาดในทุกกรณี ในการใช้อุปกรณ์นี้, ถ้าจุดไม่สามารถ หรืออยู่ในสภาวะที่จะรับผิดชอบต่อความเสี่ยงที่จะเกิดขึ้น

รายละเอียดของส่วนประกอบ

(1) เปลือกหมวก, (2) สายรัดรอบศีรษะ, (3) ปุ่มปรับสายรัดรอบศีรษะ, (4),ปุ่มปรับตำแหน่งสายรัดคาง, (5) ตัวล็อกปรับสายรัดคาง,(6) ของลานางสำหรับติดตั้งที่ป้องกันเสียง, (7) ตัวคลิปลัดไฟฉายคาดศีรษะ, (8) ของติดตั้งไฟฉายคาดศีรษะคานาหน้า, (9) ของสำหรับติดตั้งแถบกันลม, (10) ส่วนรองศีรษะในวัสดุประกอบหลัก: เปลือกหมวกทำจากวัสดุ Acrylonitrile Butadiene Styrene (ABS), สายขัดทำจากโพลีเอสเตอร์

การตรวจสอบ, จุดตรวจสอบ

ก่อนการใช้งานทุกครั้ง, ตรวจเช็คสภาพของเปลือกหมวกและระบบของสายรัดรอบศีรษะ (ดูว่าไม่มีรอยแตกหรือรบิดเบี้ยวสำหรับรูปร่างของอกและภายใน) ตรวจเช็คไฟและเช็ค โดยเฉพาะของแผงสภาพของสายรัดและรอยเข้บ ตรวจเช็คระบบปรับสายรัดศีรษะและตัวล็อกสายรัดคางว่าใช้งานได้

คำเตือน, การกระแทกอย่างแรงซึ่งหมวกจะทำให้ประศึภาพในการป้องกันของหมวกลดลงโดยบางครั้งจะมองไม่เห็นร่องรอยนั้น เล็กไ้หมวกหลังจากมีการกระแทกที่รุนแรงเกิดขึ้น
ค้นหาข้อมูลของขั้นตอนการตรวจเช็คสภาพของอุปกรณ์ PPE และชนิดได้ที่เว็บไซต์ www.petzl.com/ppe
ติดต่ PETZL หรือตัวแทนจำหน่ายอ มีข้อสงสัยเกี่ยวกับสภาพของอุปกรณ์นี้

ข้อเสนอแนะการใช้งาน

1, การเตรียมการ

โดยเฉพาะที่ผิวเว้าบางที่กำหนดไว้บนหมวก สำหรับติดตั้งถักถอหรือเครื่องมือเฉพาะ สลัดกณ์ของ PETZLได้ผ่านการตรวจสอบแล้ว ก่อนการใช้วัสดุเหล่านี้, ตรวจตรวจสอบเรื่องความเข้ากันได้กับ Acrylonitrile Butadiene Styreneเช็คอัน ส่วนผสมของสลัดกถอ, ในระยะเวลานานี้, อาจทำให้เกิดการเปลี่ยนแปลงคุณสมบัติของหมวกได้

2, การปรับเปลี่ยน

2a. ปรับขนาดของสายรัดรอบศีรษะให้อ่างที่สะดวกในขณะที่ปุ่มปรับสายและสามหมวกลงบนศีรษะ
2b. ดึงหนังที่ปรับ ออกมาโดยทั้งสองข้าง ปรับสายรัดคางไปด้านหลังหรือคานาหน้า, เลื่อนสายรัดคางที่หัวขึ้นข้อที่ปรับตำแหน่ง

2c. ไขออกปรับขนาด หมบปรับคอหรือที่บนขาของสายรัดรอบศีรษะ

2d. ทำการเลือกสายรัดคางด้วยตัวล็อก ใสตัวล็อกสายรัดคางจนได้ยินเสียง "คลิก" ปรับสายรัดคางให้แน่นและรู้สึกสบายในข้อศอก การปรับสายคางให้อุคูวิธี สามารถขอขอลดความรุนแรงจากการประเภทของหมวกในขณะที่เกิดอุบัติเหตุ

ให้ตั้งสายรัดคางเพื่อตรวจเช็คตัวล็อกสายเน้นหนาดีพอ

การกดปลดล็อกสายฮาร์ด, ใ้กดเปิดที่ตัวล็อกสายรัดคาง

2e. ปรับตำแหน่งของสายรัดรอบศีรษะ, ปิดคอโดยการดึงสายรัดขึ้นหรือลง
ขอตรวจะวัง, ตรวจสอบสายรัดควาในขณะนั่งเกินไปตรงตำแหน่งระหว่างระบบปรับสายรัดรอบศีรษะกับเปลือกหมวก

3, การทดสอบ

ต้องแน่ใจว่าหมวกนั้นสวมได้ได้พอดีและอยู่ตำแหน่งกลางศีรษะของผู้งาน หมวกจะคงปรับได้พอดี (การเลื่อนจากหน้าไปหลัง หรือจากข้างหนึ่งไปอีกข้างในมาก), ขอป้องกันกระแทกได้

อุปกรณ์เพิ่มเติม

ใช้ของลานางทั้งสองเพื่อติดตั้งป้องกันเสียง ให้ใส่สำหรับติดตั้งส่วนประกอบ

- ติดตั้งหมบกับบนคานาหน้า โดยใชของสำหรับติดตั้ง, หรือของลานางทั้งสอง
- ติดตั้งไฟฉายคาดศีรษะ โดยใช้คลิปลัสำหรับคิปลัไฟฉาย, หรือของสำหรับติดตั้งไฟฉายที่คานาหน้าของหมวก

ข้อควรระวังจากการใช้

- หมวกนรี่อาจเสียหายจากการละเลยต่อสิ่งเหล่านี้ ห้ามนั่งทับบนหมวก, การบีบรัดที่แน่นเกินไป, การกดทับ, การถูกเสียดสีกับวัตถุแหลมคม, ฯลฯ
- อย่าเก็บหมวกไว้ในที่มืออุณหภูมิสูงเกินไป, เช่น วางไว้ในยานพวหนะที่รับแสงอาทิตย์โดยตรง
- สารเคมีบางชนิด, สารละลาย, อาจทำลายให้หมวกเสียหายได้ เก็บรักษาหมวกให้ห่างจากน้ำอและสารเคมีคานา ๆ

หมวกรุ่นนี้ได้คงทนต่ออุณหภูมิที่ อุณหภูมิระหว่าง -30 °C และ +50 °C

ข้อมูลทั่วไปของผลิตภัณฑ์ Petzl

อายุการใช้งาน / ระยะเวลาการใช้งานของอุปกรณ์เมื่อไร

สำหรับผลิตภัณฑ์ Petzl ที่ทำจาก พลาสติก หรือ สิ่งอ, จะมีอายุการใช้งานมากที่สุด 10 ปี นับจกวันที่ผลิต ในจำกัดคือ อายุการใช้งาน สำหรับผลิตภัณฑ์ที่ทำจากโลหะ
ขอตรวจะวัง: ในบางกรมยี่มีการใช้ของารรุนแรงอาจทำให้อุปกรณ์ดองถูกยกเลิกใช้หลังจากการใช้งานเพียงครั้งเดียว, ทั้งนี้ ขึ้นอยู่กับชนิดของการใช้งานและสภาพแวดล้อม (สภาพที่แห้งเข้บ, สิ่งของมีคม, สภาพอากาศที่รุนแรง, สารเคมี ฯลฯ)

อุปกรณ์จะคงเลิกใช้ เมื่อ:

- มีอายุที่กว่า 10 ปี สำหรับผลิตภัณฑ์ พลาสติก หรือสิ่งทอ
- ได้เคยมีการตกกระชากของารรุนแรง (เช่นใช้จี้กำลัง)
- เมื่อไม่ผ่านการตรวจเช็คสภาพ เมื่อมีข้อสงสัยหรือไม่แน่ใจ
- เมื่อไม่ทราบถึงประวัติการใช้งานมาก่อน
- เมื่อตุกรุ่น ลาสมื่อ จากการเปลี่ยนแปลงคุณภาพ, มาตรฐาน, เทคนิค หรือ ความเข้ากันไม่ได้กับอุปกรณ์อื่น ๆ ในระบบ ฯลฯ

ทำลายอุปกรณ์เพื่อหลีกเลี่ยงการนำกลับมาใช้

การตรวจเช็คอุปกรณ์

นอกเหนือจากการตรวจสอบสภาพอุปกรณ์ตามปกติก่อนการใช้งาน, จะต้องทำการตรวจเช็คอุปกรณ์อย่างละเอียด โดยผู้เชี่ยวชาญเฉพาะ ความถี่และความถี่ชมพูนในการตรวจสอบอุปกรณ์คงจะคงอยู่จน, ความชอก้าหมวกการใช้, ชนิดและความเข้บพูนในการใช้ Petzl แนะนำให้ทำการตรวจเช็คอุปกรณ์โดยผู้เชี่ยวชาญที่มีหนคองเลขอยู่ทุก ๆ 12 เดือน
เพื่อช่วยให้สามารถดูแลรักษาอุปกรณ์ได้อย่างถูกต้อง, อ่านะหรือสิ่งแนบปั้บครั้งหนายบนอุปกรณ์ออก

ผลของการตรวจเช็คควรได้รับการบันทึกไว้เป็นแบบฟอร์มประกอบคำขารละเอียดต่อไปนี้: ชนิดของอุปกรณ์, รุ่น, รายละเอียดของผลิต, หมายเลขกำกับ หรือ เลขที่เฉพาะของอุปกรณ์, วันที่เดือนปีที่ผลิต, วันที่สั่งซื้อ, วันที่ที่ใช้งานครั้งแรก, วันที่ตรวจเช็คครั้งต่อไป, ปัญหาที่พบ, ความเห็น, ข้อและลักษณะของผลตรวจเช็ค
ดูข้อมูลตัวอย่างเพิ่มเติมได้ที่ www.petzl.com/ppe

การเก็บรักษา, การขนส่ง

ปรับขนาดของสายรัดรอบศีรษะให้เล็กลงและพับเก็บเข้าไปในหมวก

อย่าเก็บหมวกไว้ในที่ที่แคบเกินไป

เก็บรักษาอุปกรณ์นี้ให้ห่างจากแสง UV, สารเคมี, สภาพอากาศที่รุนแรง, ฯลฯ ทำความสะอาดและทำให้แห้งก่อนเก็บ

การทำความสะอาด

ทำความสะอาดเปลือกหมวกด้วยน้ำและน้ำอุ่นแล้วล้างด้วยน้ำเปล่า

การดัดแปลง, การซ่อมแซม

การปรับปรุงหรือแก้ไขดัดแปลง โดยไม่ได้รับอนุญาตจาก Petzl เป็นข้อห้ามมิให้กระทำ (ยกเว้น ในส่วนที่ใช่ดัดแทน)

อุปกรณ์มีการรับประกันเป็นเวลา 3 ปี

เกี่ยวกับจุดบกหรือความบกพร่องจากการผลิต ขอยกเว้นจากการรับประกัน; การชำรุดทรุดโทรงจากการใช้งานคานาปกติ, บักรุกจากสารเคมี, การปรับปรุงแก้ไขดัดแปลง, การเก็บรักษาในอุณหวิ, ความเสียหายจากอุบัติเหตุ, ความประมาทแล่นละ, การนำไปใช้งานที่นอกเหนือจากที่อุปกรณ์ถูกกำหนดไว้

ความรับผิดชอบ

PETZL ไม่คงรับผิดชอบต่อผลที่เกิดขึ้นทั้งทางตรง,ทางอ้อม หรืออุบัติเหตุ หรือจากความเสียหายใด ๆ ที่เกิดขึ้นจากการลศ หรือผลจากการใช้ผลิตภัณฑ์