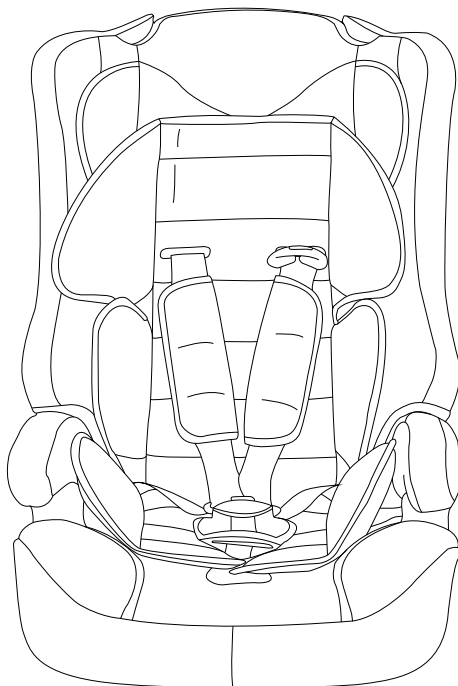


Безопасността на този продукт с марка **chipolino** и използваните материали е гарантирана и потвърдена чрез лабораторни изпитвания по изискванията на европейските стандарти.

ИНСТРУКЦИЯ ЗА ПОЛЗВАНЕ НА ДЕТСКО СТОЛЧЕ ЗА АВТОМОБИЛ “ДОМИНО”

DOMINO



МОЛЯ, ПРОЧЕТЕТЕ ВНИМАТЕЛНО ИНСТРУКЦИЯТА И Я ЗАПАЗЕТЕ ЗА СПРАВКА НА ЛЕСНО ДОСТЪПНО И СИГУРНО МЯСТО! ТЯ СЪДЪРЖА ВАЖНА ИНФОРМАЦИЯ, УКАЗАНИЯ И ПРЕПОРЪКИ ЗА СТОЛЧЕТО И ЗА БЕЗОПАСНАТА МУ УПОТРЕБА.

Това е универсална система за обезопасяване на деца по време на пътуване в автомобили, оборудвани с одобрени триточкови, надбедрени и статични обезопасителни колани за възрастни. Одобрена е под № E4-44R-043821 като:

- I група - за деца с тегло 9-18 kg
- II група - за деца с тегло 15-25 kg
- III група - за деца с тегло 22-36 kg

Приблизителната възраст за всяка от посочените тегловни групи е съответно 9 мес. до 4 години, 3 до 6 години и 4 до 11 години.

Монтира се по посока на движението и детето е „гледащо напред“, като се използва триточковия предпазен колан (надбедрен и диагонален) на автомобилната седалка. Когато столчето се използва за деца с тегло 9-18 kg (I група), задължително се използват и обезопасителните петточкови колани на столчето.

ВНИМАНИЕ! Столчето е подходящо за употреба само, ако одобрените превозни средства са оборудвани с триточков статичен колан или такъв с прибиращ механизъм, отговарящ на изискванията на Регламент № 16 на Европейската икономическа комисия в ООН и съответните актове от националното законодателство.

Продуктът съответства на изискванията на Правило 44 на Икономическата комисия за Европа на Организацията на обединените нации за безопасно транспортиране на деца, на предписанията на Директива 2001/95/ЕС „Обща безопасност на продуктите“, на Директива 91/671/ЕИО „Задължително използване на предпазни колани и на ограничаващи устройства за деца в превозните средства“ на Европейския парламент и на Съвета, както и нормативните актове от националното законодателство.

ВНИМАНИЕ! Вашето дете ще бъде защитено максимално от тази система при условие, че спазвате указанията и препоръките от инструкцията! Така ще осигурите безопасността на Вашето дете за времето на използване на столчето.

Не забравяйте, че нито една система не може да гарантира абсолютна защита от нараняване при удар или катастрофа. Шофирайте с повишено внимание, когато има дете в автомобила! Единствено Вие носите отговорност за безопасността на детето, ако не спазвате и не се съобразявате с тези указания и препоръки!

Обърнете особено внимание на предупрежденията и осигурете всички необходими предпазни мерки, за да предотвратите риска от нараняване или увреждане на детето и да осигурите неговата безопасност! Неспазването на предупрежденията, на инструкциите за експлоатация, монтаж и поддръжка, може да доведе до сериозни наранявания или увреждане на детето!

Уверете се че всеки, който ползва столчето, е запознат с инструкцията и я спазва.

ЗАБЕЛЕЖКА: Конструкцията на тази универсална детска седалка е предназначена за монтиране на повечето автомобилни седалки. Пълна пригодност съществува, ако производителят е декларирал това в придружаващата документация на превозното средство. Ако не сте сигурни, може да се консултирате с търговеца, производителя на детското столче или обслужващия сервиз.

УКАЗАНИЯ И ПРЕДУПРЕЖДЕНИЯ ЗА БЕЗОПАСНОСТ

1. **ВНИМАНИЕ!** Никога не оставяйте детето в столчето без надзор! Винаги, когато в столчето има дете, трябва да има присъствие, контрол и пряко наблюдение на детето от възрастен!

2. Монтирането на столчето в автомобил да се извършва само от възрастен!

3. Спазвайте точно дадените инструкции за инсталиране и ползване на столчето, за да предотвратите риска от сериозно нараняване или увреждане на детето Ви! Уверете се, че следвате точно инструкциите на производителя!

4. Прегледайте инструкциите на автомобила за информация относно въздушните възглавници и условията за превоз на деца. **НИКОГА НЕ ПОСТАВЯЙТЕ СТОЛЧЕТО НА ПЪТНИЧЕСКА СЕДАЛКА С ИНСТАЛИРАНА ПРОТИВООУДАРНА ВЪЗДУШНА ВЪЗГЛАВНИЦА! ТОВА МОЖЕ ДА ДОВЕДЕ ДО СМЪРТ ИЛИ СЕРИОЗНО НАРАНЯВАНЕ!**



5. Продуктът е подходящ за използване с безопасните колани на столчето за деца с тегло от 9 до 18 kg и на възраст от 9 месеца до 4 години приблизително.

6. Продуктът е подходящ за използване без безопасните колани на столчето за деца с тегло от 15 до 36 kg и на възраст от 3 до 11 години приблизително.

7. Не използвайте столчето, ако главата на детето е над горния ръб на автомобилната седалка.

8. Поставете столчето само на автомобилни седалки, които са обърнати по посока на движението, а не настрани или назад!

9. Столчето винаги да се поставя по посока на движението и с помощта на диагоналния ремък и ремъка за пояса на пътническата седалка!

10. Да се използва в автомобили, оборудвани с одобрени надбедрени / триточкови / статични / с прибиращо устройство обезопасителни колани!

11. **ВАЖНО!** Никога не използвайте столчето, без да сте поставили и пристегнали правилно безопасните колани за детето и коланите на автомобила по указания начин!

12. Не използвайте други опорни контактни точки, освен описаните в тази инструкция!

13. Винаги проверявайте дали детето е сигурно обезопасено с коланите в столчето!

14. Най-безопасното място за поставяне на това детско столче е на задните пътнически седалки на автомобила.

15. В случай, че седалката на автомобила е сгъваема, преди да поставите столчето, трябва да се убедите, че седалката на автомобила е фиксирана и стабилна в разгънато положение.

16. Установявайте столчето така, че части от него да не могат да бъдат заклещени от плъзгаща се седалка или от врата на превозното средство.

17. Винаги трябва да сте убедени, че триточковият обезопасителен колани за възрастни, с който закрепвате столчето към седалката на автомобила, е добре опънат, не е прищипан с вратата, омотан на седалката или друга част на автомобила. Той не трябва да се трие в остри ръбове или части. Периодично проверявайте предпазните колани за износване, като обръщате особено внимание на зоните на закрепване, шевовете и регулиращите механизми. Коланите – на столчето и на автомобила - не трябва да са усукани, протрити или прокъсани, фиксаторите и ключалките (токите) трябва да са изправни. Убедете се, че са здраво фиксирани. Ако установите несигурност или неизправност в конструкцията, фиксаторите, коланите или заключващите механизми, преустановете ползването до отстраняването на повредените части и подмяната им с нови.

18. Столчето трябва да бъде здраво фиксирано към автомобилната седалка посредством коланите, дори да не го използвате. В противен случай при инцидент или при рязко спиране на автомобила, столчето може да нарани пътниците в него.

19. Обезопасителните колани на столчето, които задържат детето, трябва да регулирате според тялото и размерите на детето така, че да го обхващат добре.

20. Не поставяйте допълнително подложки на столчето, освен предвидените от производителя! Те ще възпрепятстват поставянето на обезопасителните колани и/или ще намалят сигурността и стабилността на детето в столчето!

21. Когато автомобилът е в движение, не изваждайте детето от столчето, не му давайте да яде или да пие течности!

22. При спешни случаи и инциденти е много важно детето да бъде извадено бързо от столчето и автомобила! Закопчалката на безопасните колани е конструирана така, че бързо и лесно да бъде разкопчана. Това трябва да обясните на детето си и да го научите да не си играе със закопчалката.

23. Ако установите несигурност или неизправност в конструкцията, фиксаторите, коланите или заключващите механизми, преустановете ползването до отстраняването на повредените части и подмяната им с нови.

24. Твърдите детайли и частите на системата за обезопасяване на деца, изработени от пластмаса, трябва да се разполагат и монтират така, че когато моторното превозно средство е в нормална експлоатация, те да не могат да бъдат заключени от плъзгаща се седалка или от врата на превозното средство.

25. Всеки багаж или други предмети, които са в състояние да причинят наранявания в случай на сблъсък по време на движение, трябва да бъдат отстранени или сигурно закрепени, но на безопасно разстояние от столчето и детето. Винаги се уверявайте, че не возите в колата необезопасени вещи, особено на задното стъкло, които биха могли при удар да наранят детето и останалите пътници в автомобила.

26. Не използвайте столчето без покритието (дамаската) и не го заменяйте с друго, освен предвиденото от производителя, тъй като то е неразделна част от експлоатационните характеристики на системата за обезопасяване!

27. Не отстранявайте етикетите и предупрежденията, поставени върху столчето!

28. Столчето за автомобил не е играчка и не позволявайте на деца да си играят с него!

29. Не смазвайте токите и заключващите механизми на коланите.

30. Не използвайте резервни части и други компоненти, които не са доставени от производителя. Опасно е да правите сами промени, допълнения или модификации по конструкцията, защото това може да застраши безопасността на детето! Тези действия изискват одобрение от нотифициран орган и са обект на строг контрол!

31. Ако възникне проблем, не извършвайте сами ремонт, а се свържете с доставчика или вносителя за консултация или ремонт в оторизиран сервиз.

32. Препоръчва се столчето за кола да се замени с ново в случай, че е било обект на инцидент, силен натиск или друг вид увреждане.

33. Никога не използвайте столче за кола или части за него „втора употреба“! Има възможност да е претърпяло инцидент и да е повредено - да има структурни промени и дефекти, без това да е видимо. Може да е оставяно на слънце и пластмасовите елементи да са повредени. Това са обстоятелства, които ще застрашат сериозно безопасността на детето!

34. Препоръчва се столчето за кола да се покрива в случай, че не се използва, ако автомобилът е изложен на силна слънчева светлина, защото столчето и особено прилежащите пластмасови части може да се нагреят много и да се деформират. Така ще предотвратите и евентуалното изгаряне на детето при поставянето му в столчето. В случай, че автомобилът е бил изложен на силна слънчева светлина, преди да използвате столчето се уверете, че температурата на нагриване на столчето няма да увреди детето Ви.

35. Не оставяйте столчето в близост до отоплителни уреди или източници на топлина!

36. Не съхранявайте столчето във влажна среда за дълго време!

37. Използвайте столчето само по предназначение! То не е конструирано за ползване в домашни условия.

38. Съхранявайте столчето на безопасно място, когато не го използвате. Не поставяйте върху него тежки предмети и не позволявайте да влиза в допир с вещества, които предизвикват корозия.

39. Когато пътувате на дълги разстояния, спирайте по-често, защото децата се уморяват лесно.

40. Опаковката на столчето трябва да държите далеч от деца, както по време на разопаковането, така и след това, за да предотвратите риска от задушаване!

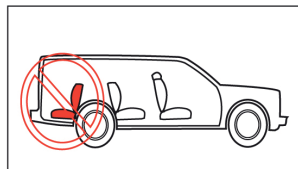
ОСНОВНИ ЧАСТИ



УКАЗАНИЯ ЗА МОНТАЖ И НАСТРОЙКИ

ВНИМАНИЕ! Винаги столчето трябва да се поставя по посока на движението и да се закрепва към пътническата автомобилна седалка с помощта на триточковия колан (надбедрен и диагонален) за възрастни на предната или задната седалка. Поставяйте столчето само на автомобилни седалки, които са обърнати по посока на движението, а не настрани или назад!

фиг. 1



ОБЕЗОПАСИТЕЛНИ КОЛАНИ НА СТОЛЧЕТО

Височина на нагръдните колани

фиг. 2



НЕ! твърде ниско



НЕ! твърде високо



ДА! правилно

ВАЖНО! Винаги проверявайте дали нагръдните колани са на подходящата височина спрямо ръста на детето! Раменете на детето трябва винаги да са под отвора за предпазните колани!

Промяна височината на нагръдните колани

Извършете посочените действия в указаната последователност, за да промените височината на коланите:

- Освободете колана, който придържа дамската на облегалката, за да имате достъп до системата от предпазни колани. Освободете единия колан от свързващия елемент.

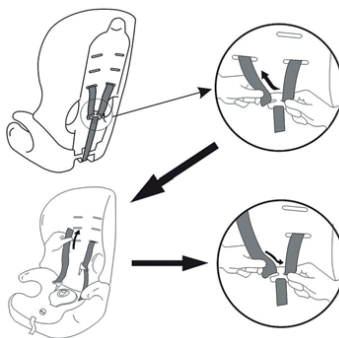
- Измъкнете колана през отвора на облегалката и дамската отпред на столчето и го промушете обратно през по-високия или през по-ниския отвор, за да го установите на подходящата височина.

- Отново промушете колана в свързващия елемент на гърба на столчето.

- Повторете същите действия с другия ремък.

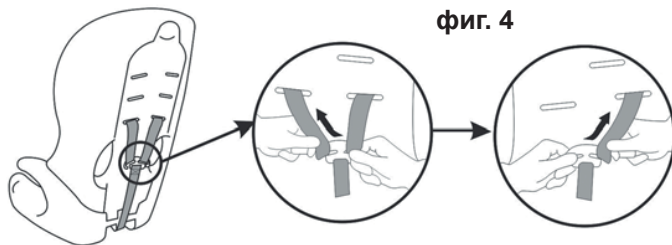
- Уверете се, че и двата колана са промушени през отвори, намиращи се на едно и също ниво.

фиг. 3



ВАЖНО! Не използвайте двата най-високи отвора на облегалката. Те се използват само за заключване на коланите.

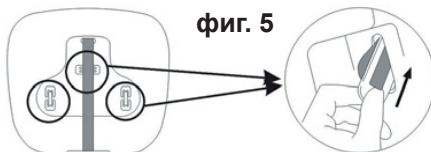
Отстраняване на нагръдните колани



- Освободете колана, който придържа дамската на облегалката, за да имате достъп до системата от предпазни колани.
- Издърпайте и двата колана, за да ги извадите от свързващия елемент на гърба на облегалката и издърпайте коланите през отворите на облегалката на столчето и неговата дамска.

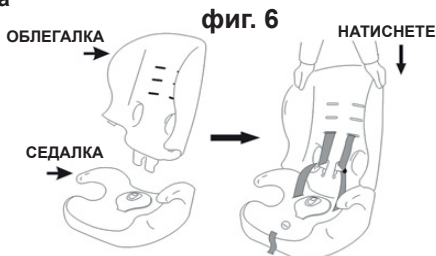
Отстраняване на предпазния колан за пояса

- Завъртете държачите на коланите към най-тясната им част и ги промушете през отворите в основата на седалката, а после и през отворите в дамската.

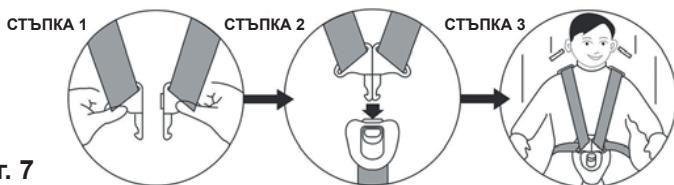


Сглобяване на седалката и облегалката

- Подгответе дамската на столчето. Уверете се, че тя не покрива отворите.
- Поставете облегалката в отворите и натиснете, като горната част на облегалката трябва леко да наклоните напред.



Фиксиране на коланите в обединяващата тока или освобождаването им от нея



фиг. 7

Извършете действията в указаната последователност, за да фиксирате:

- Съединете металните части на конекторите на коланите.
- Плъзнете така съединените конектори в отвора в горната част на токата и притиснете, докато чуete щракване.
- Проверете дали безопасните колани са правилно закопчани към токата, като издърпате нагръдните колани нагоре.
- За да освободите коланите от токата, натиснете надолу червения бутон на токата.

Затягане на предпазните колани на столчето

- Издърпайте нагръдните колани нагоре, за да изпънете колана на пояса, след което изтеглете регулиращата лента, докато всички предпазни колани се изпънат и пристегнат.

- Безопасните колани на столчето трябва да са оптимално изпънати и пристегнати така, че да не създават дискомфорт на детето.

- Уверете се, че коланът за пояса е разположен възможно най-ниско към бедрата на детето, а не върху коремчето му.

- Разхлабените предпазни колани могат да бъдат опасни. Проверявайте дали са правилно регулирани и ги пристягайте при необходимост всеки път, когато поставяте детето в столчето.

фиг. 8



Отпускане на предпазните колани на столчето

- Предпазните колани може да отпуснете като натиснете бутона под дамската в предната част на меката седалка.

- Докато държите двата нагръдни колана с едната си ръка, натиснете бутона с надпис „PRESS”. Издърпайте нагръдните колани в посока към вас, за да ги отпуснете.

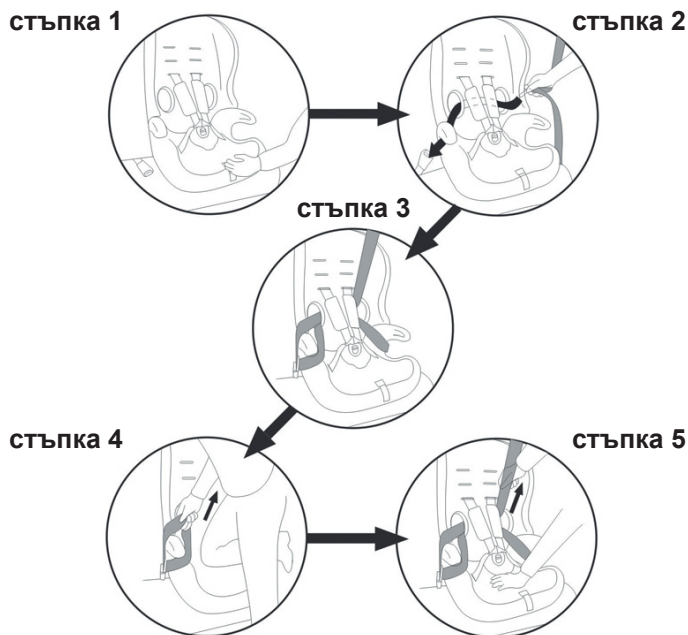
- Когато натискате бутона, за да регулирате нагръдните колани, внимавайте да не защипете регулиращата лента.

фиг. 9



МОНТИРАНЕ НА СТОЛЧЕТО КЪМ ПЪТНИЧЕСКА СЕДАЛКА С ТРИТОЧКОВ (НАДБЕДРЕН И ДИАГОНАЛЕН ПРЕДПАЗЕН КОЛАН)

Тегловна група I / 9-18 kg



Стъпка 1: Поставете столчето на задната седалка и се уверете, че е стабилно фиксирано. Облегалката на столчето трябва плътно да ляга върху облегалката на седалката, както е показано на фигурата.

Стъпка 2: Промушете колана на пътническата седалка през „ухото“, намиращо се на пластмасовата част на облегалката на столчето, прокарайте го през столчето, а след това го изведете през другото „ухо“ и го закопчайте към токата за коланите на пътническата седалка.

Стъпка 3: Уверете се, че коланът на седалката не е усукан или заплетен. Коланът за пояса трябва да минава под подлакътника на столчето. Диагоналния колан трябва да покрива подлакътника.

Стъпка 4: Затиснете с коляно меката седалка на столчето, хванете горната част на безопасния колан и го издърпайте нагоре, за да го затегнете.

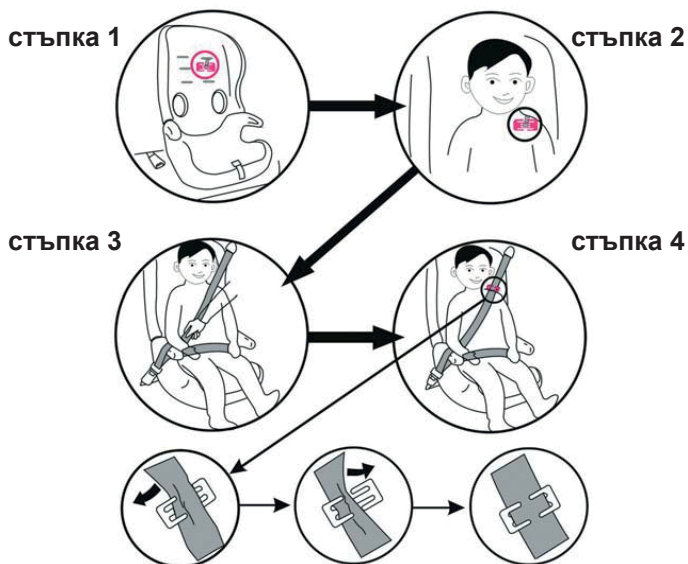
Стъпка 5: Завършете затягането на безопасния колан като издърпате диагоналния колан нагоре, докато се изпълне добре и столчето бъде здраво прикрепено към пътническата седалка. Вече може да поставите детето в столчето.

ВАЖНО! Уверете се, че коланът на пътническата седалка не е усукан, както и че дамската не пречатства по никакъв начин движението и/или монтирането на безопасния колан на пътническата седалка към столчето.

За да освободите столчето, изпълнете горните действия в обратен ред.

МОНТИРАНЕ НА СТОЛЧЕТО СЪС ЗАКЛЮЧВАЩ МЕХАНИЗЪМ ЗА ДИАГОНАЛНИЯ КОЛАН НА ПЪТНИЧЕСКАТА СЕДАЛКА

Тегловна група II / 15-25 kg



фиг. 11

ВАЖНО! Преди да монтирате столчето на седалката на автомобила, отстранете нагръдните колани, кръстатия колан и този за пояса и след това монтирайте столчето, както е описано в инструкцията!

Стъпка 1: Поставете столчето на задната седалка и се уверете, че стои стабилно. Облегалката на столчето трябва плътно да ляга върху облегалката на седалката, както е показано на фигурата.

Стъпка 2: Поставете детето върху столчето със заключващия механизъм върху раменете на детето, както е показано на фигурата.

Стъпка 3: Закопчайте безопасния колан на пътническата седалка като се уверите, че безопасният колан минава под двата подлакътника на столчето, а диагоналният колан минава над подлакътника, близо до токата. Уверете се, че коланите не са усукани и ги затегнете, като издърпате диагоналният гръден колан.

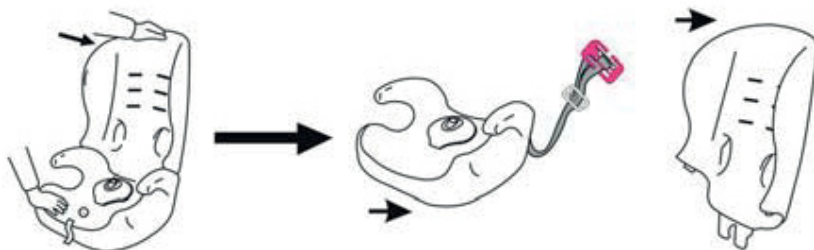
Стъпка 4: Промушете диагоналната част на колана през заключващия механизъм и проверете дали е добре пристегнат.

ВАЖНО! Уверете се, че коланът на пътническата седалка не е усукан, както и че дамската не пречатства по никакъв начин движението и/или монтирането на безопасния колан на пътническата седалка към столчето.

За да освободите детето от столчето, разкопчайте безопасния колан.

МОНТИРАНЕ НА СЕДАЛКАТА КЪМ ПЪТНИЧЕСКА СЕДАЛКА

Тегловна група III / 22-36 kg



фиг. 12

ВАЖНО: За децата от тази група е необходимо да отстраните облегалката на детската седалка.

Издърпайте облегалката от седалката, след което трябва да я съхранете на безопасно място и съгласно указанията в тази инструкция.

стъпка 1



фиг. 13

стъпка 2



стъпка 3



стъпка 4



ВАЖНО: Трябва да се използва заключващия механизъм на седалката, който се намира в дамската на гърба на седалката.

Стъпка 1: Поставете седалката на пътническата седалка на автомобила и се уверете, че стои стабилно.

Стъпка 2: Поставете детето на детската седалка.

Стъпка 3: Закопчайте безопасния колан на пътническата седалка като се уверите, че безопасният колан минава под двата подлакътника на столчето, а диагоналният колан минава над подлакътника близо до токата. Уверете се, че коланите не са усукани и ги затегнете, като издърпате диагоналния гръден колан.

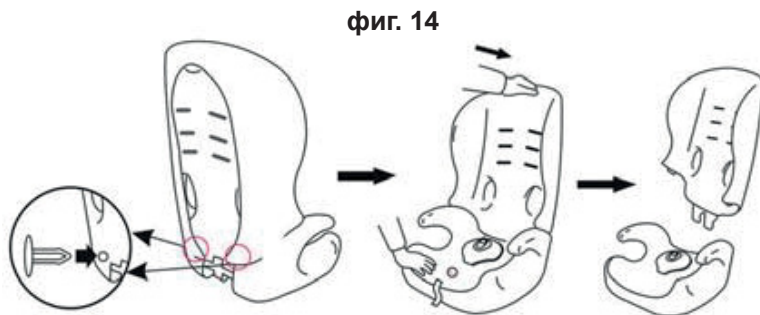
Стъпка 4: ВАЖНО! Уверете се, че коланът на пътническата седалка не е хлабав или усукан, както и че дамската не пречатства по никакъв начин движението и/или монтирането на безопасния колан на пътническата седалка към столчето.

За да освободите детето от столчето, разкопчайте безопасния колан.

ОТСТРАНЯВАНЕ НА ДАМАСКАТА НА СТОЛЧЕТО

1. За да отстраните дамаската на облегалката на столчето:

Издърпайте пластмасовия бутон на гърба на дамаската на облегалката. Извадете бутона от задната част на дамаската на облегалката. Издърпайте дамаската от облегалката, за да я почистите.



2. За да отстраните дамаската на седалката на столчето:

Извадете облегалката на седалката, както е показано на фигурата. Освободете еластичната лента и издърпайте дамаската от седалката, за да я почистите.

УКАЗАНИЯ ЗА ПРОФИЛАКТИКА И ПОДДРЪЖКА

1. Редовно проверявайте заключващите и фиксиращи и регулиращи механизми, коланите и дамската, за да сте сигурни, че са изправни, не са износени или повредени и използването им е безопасно.

2. Ако установите повреда или че някоя функция не работи, преустановете ползването на столчето.

3. За да почистите дамската, замърсени пластмасови или метални части, използвайте мека памучна кърпа или гъба, навлажнени с вода или мек препарат.

4. Никога не почиствайте с агресивни препарати или съдържащи абразивни частици.

5. Винаги след почистване оставайте столчето да изсъхне напълно и след това го използвайте или приберете за съхранение.

6. Дамската може да се пере само на ръка при 30°C, като се използват меки препарати. Не перете и не сушете в машина!

7. Дамската не трябва да се избелва, глади и центрофугира.

8. Токата може да измивате с топла вода. Не използвайте смазочни масла.

9. Коланите почиствайте само външно с мек сапун и влажна кърпа.

10. Избягвайте мокренето на етикетите. Не ги отстранявайте, защото съдържат важна информация.

11. Не използвайте разреждители, химически средства или смазки за която и да е част от столчето.

12. Детската седалка не трябва да се използва без тапицериата! Тя е неразделна част от столчето и може да бъде заменена единствено с идентична на тази, доставяна от производителя.

13. Не използвайте повторно столчето след инцидент, тъй като може да има структурни повреди, които да го направят много опасно. Възможно е да има повреди, които да не са видими. Прегледът от сервизен специалист е задължителен.

14. Прекаленото излагане на слънце допринася за по-бързото стареене на пластмасовите части и избледняване на дамската.

15. Не оставайте столчето вътре в автомобила, когато няма да го ползвате.

16. Не поставяйте други предмети върху столчето, когато го съхранявате, защото може да го повредите. Съхранявайте го на място, до което малки деца нямат достъп.

17. Препоръчително е извършването на основен преглед и пълна профилактика на столчето от сервизен специалист, особено след продължително съхранение или при необходимост да се ползва за друго дете.

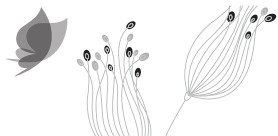
18. При проблеми, свързани с нормалната експлоатация, се обръщайте за консултация или ремонт към оторизираните сервиси.

Състав на дамската:

Лицева част : 100% полиетсер

Пълнеж: 100% полиестер





CHIPOLINO



БЪЛГАРИЯ, гр. Пловдив 4027, ул. Голямоконарско шосе 1; тел.: 032 600 855; www.chipolino.com
BULGARIA, Plovdiv 4027, 1 Goliamakonarsko shosse Str.; tel.: + 359 32 600 855; www.chipolino.com

ДЕКЛАРАЦИЯ ЗА СЪОТВЕТСТВИЕ

Аз, долуподписаната Нина Миткова - управител на „ЧИПОЛИНО“ ЕООД със седалище и адрес на управление с. Царацово, община Марица, област Пловдив, ул. „Голямоконарско шосе“ №1, в качеството си на производител по смисъла на Закона за защита на потребителите, на своя отговорност декларирам:

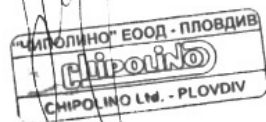
Продуктът ДЕТСКО СТОЛЧЕ ЗА БЕЗОПАСЯВАНЕ НА ДЕЦА ПО ВРЕМЕ НА ПЪТУВАНЕ В АВТОМОБИЛ, модел „ДОМИНО“ с продуктов № STKD014xxxx е произведен в съответствие с изискванията на Правило 44 на Икономическата комисия за Европа на ООН за безопасно транспортиране на деца, с предписанията на Директива 2001/95/ЕС „Обща безопасност на продуктите“ на Европейския парламент и Съвета и с нормативните актове от националното законодателство, в т.ч. Закон за защита на потребителите.

Столчето е одобрено под **№ E4-44R-043821** от RDW – Нидерландия. Класифицирано е в три тегловни групи: I група - за деца с тегло 9-18 kg, II група - за деца с тегло 15-25 kg и III група - за деца с тегло 22-36 kg.

Декларацията правя на основание сертификат № E4-44R-043821/06.06.2008 год., издаден от RDW – Нидерландия и протокол № 200717155/03.03.2008 год. за проведени изпитвания по изискванията на Директива 2001/95/ЕС и на Правило 44 на Икономическата комисия за Европа на ООН.

Продуктът ДЕТСКО СТОЛЧЕ ЗА АВТОМОБИЛ, модел „ДОМИНО“, за който се отнася тази декларация, е безопасен за потребителите и не носи риск за тях при употребата му и при спазване на указанията от инструкцията на производителя, която е неразделна част от продукта.

22.10.2013 год.
Пловдив



НИНА МИТКОВА,
управител на „ЧИПОЛИНО“ ЕООД

chipolino