



КОМПРЕСОРЕН ИНХАЛАТОР МОДЕЛ TURBO-100 РЪКОВОДСТВО ЗА ПОТРЕБИТЕЛЯ



www.dr-frei.com

BG

КОМПРЕСОРЕН ИНХАЛАТОР модел TURBO-100 РЪКОВОДСТВО ЗА ПОТРЕБИТЕЛЯ

УВАЖАЕМИ ПОТРЕБИТЕЛИ НА КОМПРЕСОРНИЯ ИНХАЛАТОР TURBO-100

Благодарим Ви, че избрахте инхалатор TM Dr. Frei® модел TURBO-100. Ние сме сигурни, че, оценявайки по достойнство качеството на този уред, Вие ще станете постоянен потребител на продуктите на швейцарската търговска марка **Dr. Frei®**. Вашият инхалатор е предназначен за повишаване ефикасността на лечението на астма, хронични обструктивни заболявания на белите дробове и на други респираторни заболявания посредством превръщането на течните лекарствени вещества в аерозол, който бързо и безпроблемно прониква както в горните, така и в долните дихателни пътища.

Всъщност, като «Семеен лекар» Вашият уред извършва Технологиията MF (Managed Flow - управляем поток), която позволява регулиране на скоростта на разпръскване на медикамента в зависимост от дихателния обем на пациента. Тази технология допринася за удобството и максималната ефективност на инхалацията както за деца, така и за възрастни, като осигурява икономичен разход на лекарствения продукт.

Преди да използвате инхалатора, моля, внимателно прочетете инструкцията. Спазването на изискванията, изброени в нея, осигурява безпроблемна работа на инхалатора за дълъг период от време. По всички въпроси относно този уред, моля, обръщайте се към официалния представител или към сервизния център на TM **Dr. Frei®** във Вашата страна.

СЪДЪРЖАНИЕ

УВОД

Какво представлява инхалаторът и как работи?

Кога се прилага инхалаторна терапия?

Предимства на инхалаторната терапия

Метод MF Technology - Технология на управляемия поток

ПОДГОТОВКА НА УРЕДА ЗА ИЗПОЛЗВАНЕ

Важна информация за безопасност

Описание на уреда

Сглобяване на инхалатора

Използване на мрежов адаптер

ИЗПЪЛНЕНИЕ НА ИНХАЛАЦИОННАТА ТЕРАПИЯ

Употреба на уреда

Смяна на въздушния филтър

ПОДДРЪЖКА НА УРЕДА

Почистване

Съхраняване

Отстраняване на повреди

ТЕХНИЧЕСКИ ХАРАКТЕРИСТИКИ НА УРЕДА

ОПИСАНИЕ НА СИМВОЛИТЕ

ГАРАНЦИЯ

УВОД

Какво представлява инхалаторът и как работи?

Компресорният инхалатор е уред, който превръща течното лекарствено вещество във фин аерозол под въздействието на състен въздух. Аерозолът съдържа големи и малки частици. При вдишване под въздействието на силата на тежестта големите частици се отлагат по стените на горните дихателни пътища, а малките частици успяват да достигнат долните отделения на бронхите.

По този начин лекарственото вещество попада във всички отдели на бронхиалното дърво, включително и в най-малките бронхи и алвеоли, и прониква в кръвоносните съдове по стените на алвеолите във високи терапевтични дози при нулев страничен ефект.

Кога се прилага инхалаторната терапия?

Инхалаторната терапия се прилага при:

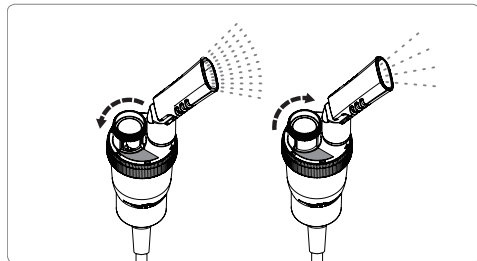
- остри респираторни заболявания;
- обструктивни заболявания на белите дробове;
- хронични възпалителни процеси на горните и долни дихателни пътища, като хроничен бронхит, бронхиална астма (в т.ч. при хронична, нестабилна, при тежко обострена бронхиална астма), хроничен фарингит;
- инфекции на дихателните пътища;
- влошаване качеството на секрета и неговото отделяне в бронхите;
- различни видове кашлица.

Предимства на инхалаторната терапия

Инхалаторната терапия дава възможност за бързо въздействие върху зоната на възпаление посредством високи дози лекарство, което от своя страна повишава ефективността на провежданото лечение и понижава риска от странични ефекти върху другите органи. Инхалаторната терапия е най-икономичният начин за лечение от гледна точка на целевото изразходване на лекарственото вещество, прилага се широко за деца, възрастни, немощни пациенти.

MF technology - технология на управляемия поток

Технологията на управляемия поток позволява разпръскването на медикаменти от различно ниво на вискозитет, както и регулирането на скоростта на разпръскване за възрастни и деца, т.е. икономично изразходване на лекарството. Диапазонът на скоростта на разпръскване е от 0,1 до 0,25 мл/мин при постоянен размер на частиците. Отвореният клапан (висока скорост на разпръскване) е подходящ за медикаменти с висок вискозитет и за потребители с голям дихателен обем на белите дробове (възрастни). Затвореният клапан (по-ниска скорост на разпръскване) се използва за деца и бебета, които имат по-малък дихателен обем на белите дробове.




Пациентът без усилие регулира скоростта на разпръскване без да се налага смяна на съставните части. Как да се регулира скоростта на разпръскване показва стрелката около клапана на капачката на разпръсквача. Вижте картинката по-горе.

ПОДГОТОВКА НА УРЕДА ЗА ИЗПОЛЗВАНЕ

Важна информация за безопасност

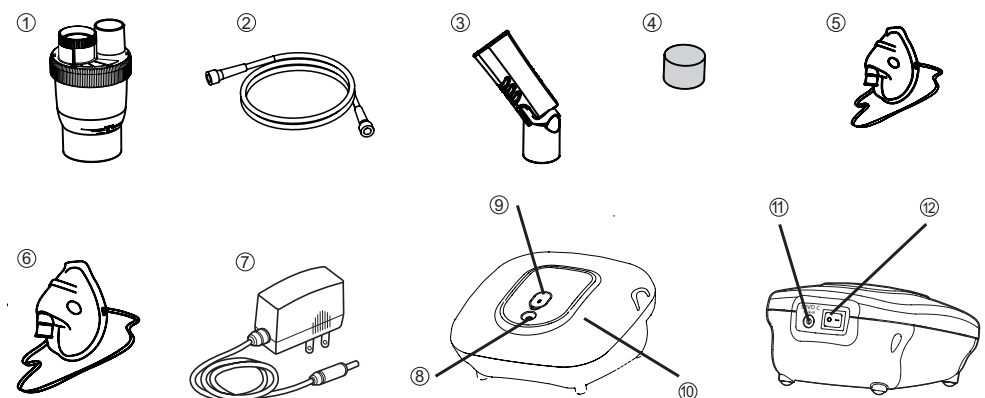
- Не допускайте попадане на вода върху уреда с цел предотвратяване на поражения от електрически ток.
- Не пипайте уреда и кабела на мрежовия адаптер с мокри ръце.
- Не използвайте уреда, ако има повредени части (също и мрежовия адаптер), ако е бил потапян във вода или е паднал на земята. Занесете уреда за ремонт.
- Уредът не трябва да се използва на места, където има горими газове, кислород или аерозолни продукти.
- Не затваряйте вентилационните отвори. Не поставяйте уреда върху мека повърхност - това може да доведе до затваряне на вентилационните отвори.
- Не използвайте уреда, ако контейнерчето за лекарство е празно.
- Уредът трябва да бъде изключен от електрическата мрежа, ако не се използва.
- Не накланяйте и не тръскайте уреда по време на работа.
- Преди почистване, пълнене и след всяко използване изключвайте уреда от електрическата мрежа.
- Използвайте само аксесоари, посочени от производителя.
- Използването на уреда от деца и хора с физически или умствени увреждания трябва да се извършва под зоркото наблюдение на човек, който отговаря за тяхната безопасност.
- Пазете очите от попадане в тях на аерозолни частици.
- Максималният обем на контейнерчето за медикамент е 5 мл; препълването му е недопустимо.
- При поява на дискомфорт или някакви отклонения в работата, незабавно преустановете използването на уреда.
- Не използвайте уреда, ако въздушният маркуч е прегънат.

 Електрическите уреди трябва да третират съгласно местното законодателство, да не се изхвърлят се заедно с битовите отпадъци.

ЗАПАЗЕТЕ ТАЗИ ИНСТРУКЦИЯ ДОКАТО ПОЛЗВАТЕ УРЕДА!

ПРЕДУПРЕЖДЕНИЕ: Моля, използвайте само такива лекарствени продукти, които Ви е предписал Вашият лекар, не се самолечувайте и не използвайте самостоятелно предписани методи/честота на лечение, преди да сте се консултирали предварително с лекар.

Описание на уреда



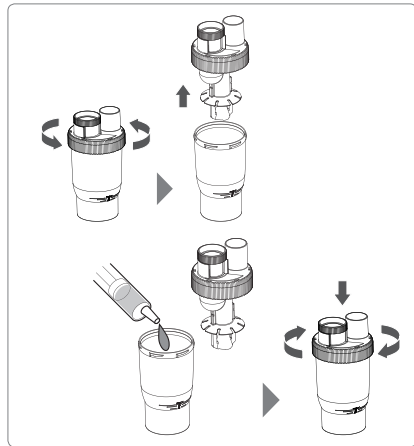
- | | | |
|---------------------|-------------------------------|----------------------------------|
| ① Разпръсквач | ⑤ Маска за деца | ⑨ Контейнер за въздушния филтър |
| ② Въздушна тръбичка | ⑥ Маска за възрастни | ⑩ Компресор |
| ③ Мундшук | ⑦ Мрежов адаптер | ⑪ Съединител за мрежовия адаптер |
| ④ Въздушен филтър | ⑧ Отвор за подаване на въздух | ⑫ Бутон ВКЛ/ИЗКЛ |

Сглобяване на инхалатора

Преди първото използване на уреда и след всяка една процедура почиствайте уреда както е посочено в раздел «Почистване» на тази инструкция.

1. Поставете компресора върху равна устойчива повърхност, за да може да го достигате.
2. Внимателно завъртете и издърпайте капачката на разпръсквача за разделянето му на две отделения (контейнерче за медикамент и капачка).
3. Уверете се, че клапата е поставена правилно в контейнерчето за лекарство. Буталото вътре в контейнерчето за медикаменти трябва да попадне в прореза на клапата.
4. Добавете предписаната доза лекарство в контейнерчето за медикаменти.
5. Сглобете разпръсквача като внимателно завъртвате контейнерчето за медикаменти заедно с капачката. Уверете се, че двете отделения са здраво съединени.

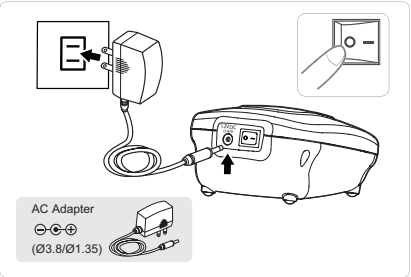
ЗАПОМНЕТЕ: Преди почистване, сглобяване, както и преди и след всяко използване трябва да изключите компресора от електрическата мрежа и да се уверите, че бутонът



ВКЛ/ИЗКЛ се намира в позиция «ИЗКЛ».

Използване на мрежовия адаптер

- 1. Уверете се, че уредът е изключен.
- 2. Включете мрежовия адаптер към съединителя на задната страна на уреда.
- 3. Включете мрежовия адаптер към електрическата мрежа (вж. Показател за напрежение и сила на тока около съединителя за мрежов адаптер на уреда).
- 4. Използвайте само подходящ за този уред мрежов адаптер.
- 5. Включете уреда като натиснете на бутон ВКЛ/ИЗКЛ.

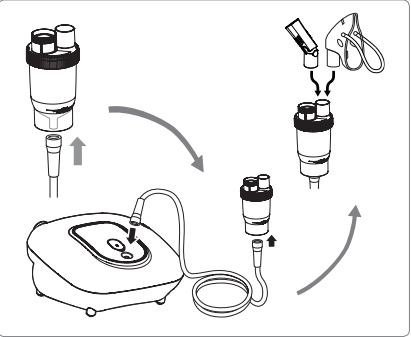


ИЗПЪЛНЕНИЕ НА ИНХАЛАЦИОННАТА ТЕРАПИЯ

Употреба на уреда

Разпръсквачът може да работи при наклон до 45°. Ако ъгълът е по-широк от 45°, то няма да може да се образува аерозол.

- 1. Съединете единия край на въздушната тръбичка към отвора за подаване на въздух.
- 2. Противоположния край на тръбичката съединете със съединителя в основата на разпръсквача.
- 3. Закрепете мундшука или маската към горната част на разпръсквача.
- 4. Вместимост на контейнерчето за медикаменти 2-5 мл.
- 5. Изберете необходимия режим за подаване на аерозол (скорост на разпръскване) с помощта на регулиране на клапана, както е показано на рисунката на стр. 21.



ЗАБЕЛЕЖКА: След всяко използване се препоръчва пауза от 30 минути.

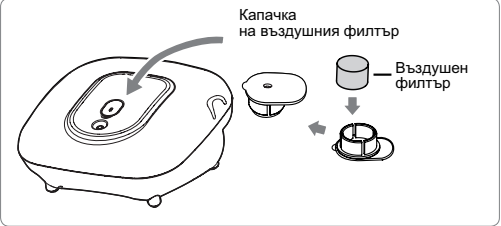
След всяко използване на инхалатора:

- 1. Изключете мрежовия адаптер от електрическата мрежа.
- 2. Оставете уредът напълно да се охлади.
- 3. Внимателно отстранете въздушната тръбичка от инхалатора и излейте остатъка от разтвора.
- 4. Почистете, както е указано в инструкцията.

Смяна на въздушния филтър

Въздушният филтър трябва да се сменя, когато придобие сив цвят.

- 1. Свалете капачката на въздушния филтър като я издърпате внимателно.
- 2. Махнете замърсения филтър.
- 3. Поставете нов филтър.
- 4. Добре закрепете капачката на въздушния филтър към уреда.

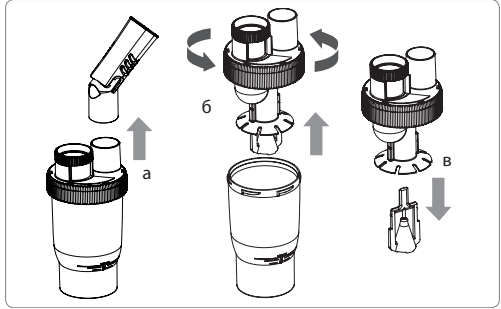


ЗАБЕЛЕЖКА: Въздушните филтри не трябва да се чистят или мият. Допуска се използването само на оригинални въздушни филтри TURBO-100. Не заменяйте филтъра с алтернативни материали, например, с памучен плат. Не използвайте уреда без въздушен филтър.

ПОДДРЪЖКА НА УРЕДА

Почистване

- Проверявайте въздушния филтър, мундшука, разпръсквача и другите допълнителни компоненти преди всяко използване. Мръсните или износени съставни части трябва да бъдат сменени.
- Въздушната тръбичка не трябва да се оставя с остатъци от течност или лекарство в нея. Това може да доведе до разпространение на инфекция.



Почистване (извършва се след всяка процедура и преди първото използване).

- 1. Уверете се, че бутонът ВКЛ/ИЗКЛ се намира в позиция «ИЗКЛ», и уредът е изключен от електрическата мрежа.
 - 2. Откачете въздушната тръбичка от основата на разпръсквача.
 - 3. Махнете съставните части на разпръсквача:
 - а) свалете мундшука;
 - б) внимателно завъртете и изтеглете капачката на разпръсквача, за да я отстраните от контейнерчето за лекарство;
 - в) откачете клапата.
 - 4. Изплакнете разпръсквача и неговите компоненти под течаща гореща вода.
 - 5. Подсушете ги с чиста кърпа или ги оставете напълно да изсъхна сглобите разпръсквача.
 - 6. Маските се измиват и се дезинфекцират с бактерициден дезинфектант от аптеката.
- ЗАБЕЛЕЖКА:** При първото почистване или при необходимост от продължително съхраняване на уреда е необходимо щателно да се почистят всички компоненти, включително и въздушната тръбичка. Позволява се измиване в съдомиялна машина.

Почистване на компресора

Избършете компресора с мека кърпа.

ЗАБЕЛЕЖКА: Всеки един друг начин на почистване или прилагане на измиващ препарат може да повреди покритието на уреда.

Съхраняване

- Не съхранявайте уреда под въздействието на пряка слънчева светлина, в условия на висока температура или влажност.
- Съхранявайте уреда в недостъпно за деца място.

Отстраняване на повреди

ПРОБЛЕМ	ДЕЙСТВИЕ
Уредът не работи след натискане на бутон ВКЛ/ИЗКЛ.	Проверете дали уредът е включен в електрическата мрежа.

Няма разпръскване или нивото на разпръскване е малко.

- Проверете дали в контейнерчето има лекарство.
- Проверете уреда за повреди.
- Проверете положението на клапата вътре в разпръсквача.
- Проверете положението на клапата вътре в разпръсквача.
- Уверете се, че въздушната тръбичка и другите компоненти са съединени правилно.
- Проверете въздушния филтър и при необходимост го сменете.

ТЕХНИЧЕСКИ ХАРАКТЕРИСТИКИ

Мрежов адаптер: постоянен ток 12 В, 1А

Мощност: AC 100~240В, 50-60Гц

Използвана мощност: ≤ 12 W

Ниво на звука: ≤ 53 дБА (на разстояние 1 метър)

Диапазон на налягане в компресора: ≥ 16 фунт/кв.дюйм (110 кПа)

Диапазон на работното налягане: ≥ 12,5 фунт/кв.дюйм (80 кПа)

Въздушен поток: : ≥ 2,5 л/мин

Диапазон на работната температура: 10-40°C

Влажност при работа: ≤90%

Относителна влажност, 700~1060 гПа

Диапазон на температурата на съхранение: от -20 до 60°C

Влажност при съхранение: ≤90% относителна влажност, 700~1060 гПа

Габарити: (Д x Ш x В) 156x152x86 мм (6.14x5.98x3.39 дюйма)

Тегло: 635 г (без аксесоари)

Вместимост на лекарството: 5 мл (см3)

Размери на частиците (MMAD): <3.0 мкм

Средна скорост на разпръскване:

При напълно отворен клапан >0.25 мл/мин, (0.9% солен разтвор)

При затворен клапан ≥ 0,1 мл/мин (0.9% солен разтвор)

Стандартни компоненти: разпръсквач, въздушна тръбичка, мундштук, филтри-5 бр., маска за възрастни, маска за деца.

* Възможни са технически изменения и изменения на дизайна без предварително уведомяване.



* Работата на уреда може да се променя в зависимост от вида лекарство, например суспензия или вещество с висок вискозитет. За повече информация, вж. Спецификацията на доставчика на медицинското изделие.

Този уред отговаря на изискванията на Европейска Директива 93/42/ЕЕС (Директива за медицинските изделия) и на европейски стандарт EN 13544-1:2007+A1:2009 Оборудване за респираторна терапия – Част 1: Инхалаторни системи и техните компоненти.

ОПИСАНИЕ НА СИМВОЛИТЕ

Електрозащита:

- Оборудване клас II.

Прилагани части тип BF:

- Мундшук и маска.

Защита от проникване на вода:

- IP21

Степен на сигурност при наличие на леснозапалими анестетици или кислород:

- Не AP/APG (да не се използва близо до леснозапалими анестетици или кислород).

Режим на работа:

- Продължителен.

ГАРАНЦИЯ

Гаранцията на уреда е валидна 2 години от датата на закупуване. Гаранцията не е валидна за компонентите от комплекта. Гаранцията е валидна само при наличие на гаранционна карта, попълнена акуратно, която потвърждава датата на продажба и касова бележка.

- Компанията-производител и официалният дилър не носят отговорност за счупен или повреден уред вследствие на неправилно или небрежно отношение.
- Всички видове сглобки, модификации, регулиране или ремонт на уреда трябва да се извършват само от специализирани служители на сервизните центрове на официалния представител на **TM Dr. Frei®** във Вашата страна.
- За ремонт или закупуване на съставни компоненти се обръщайте към сервизния център на официалния представител на **TM Dr. Frei®** във Вашата страна.

По-долу е посочена продължителността на работа на уреда и неговите компоненти при разчет 2 мл медикамент 2 пъти на ден в продължение на 8 минути при стайна температура (25°C). Продължителността на работа зависи от условията, в които се използва уредът.

Компресор: 3 години.

Разпръсквач: 1 година.

Въздушна тръбичка: 1 година.

Мундшук: 1 година.

Въздушен филтър: 60 дни.

Маска за възрастни, маска за деца: 5 години.



ROSSMAX INTERNATIONAL Ltd., 12F, No. 189 Kang Chien Rd., Taipei 114, Taiwan, R.O.C. Manufacturing facilities: ROSSMAX (SHANGHAI) INCORPORATION Ltd., No. 6018, Huiyi Rd., Waigang, Jiading District, Shanghai, China.
ROSSMAX SWISS GMBH, Tramstrasse 16, CH-9442 Berneck, Switzerland. Manufactured by the order of: Medhouse Swiss GmbH, Tramstrasse 16, 9442 Berneck, Switzerland, phone: + 41 71 747 11 95, fax: + 41 71 747 11 91, medpack-group.com

