

**ОКРАСКА МОДЕЛИ**

**ИСПОЛЬЗУЕМЫЕ ЦВЕТА**

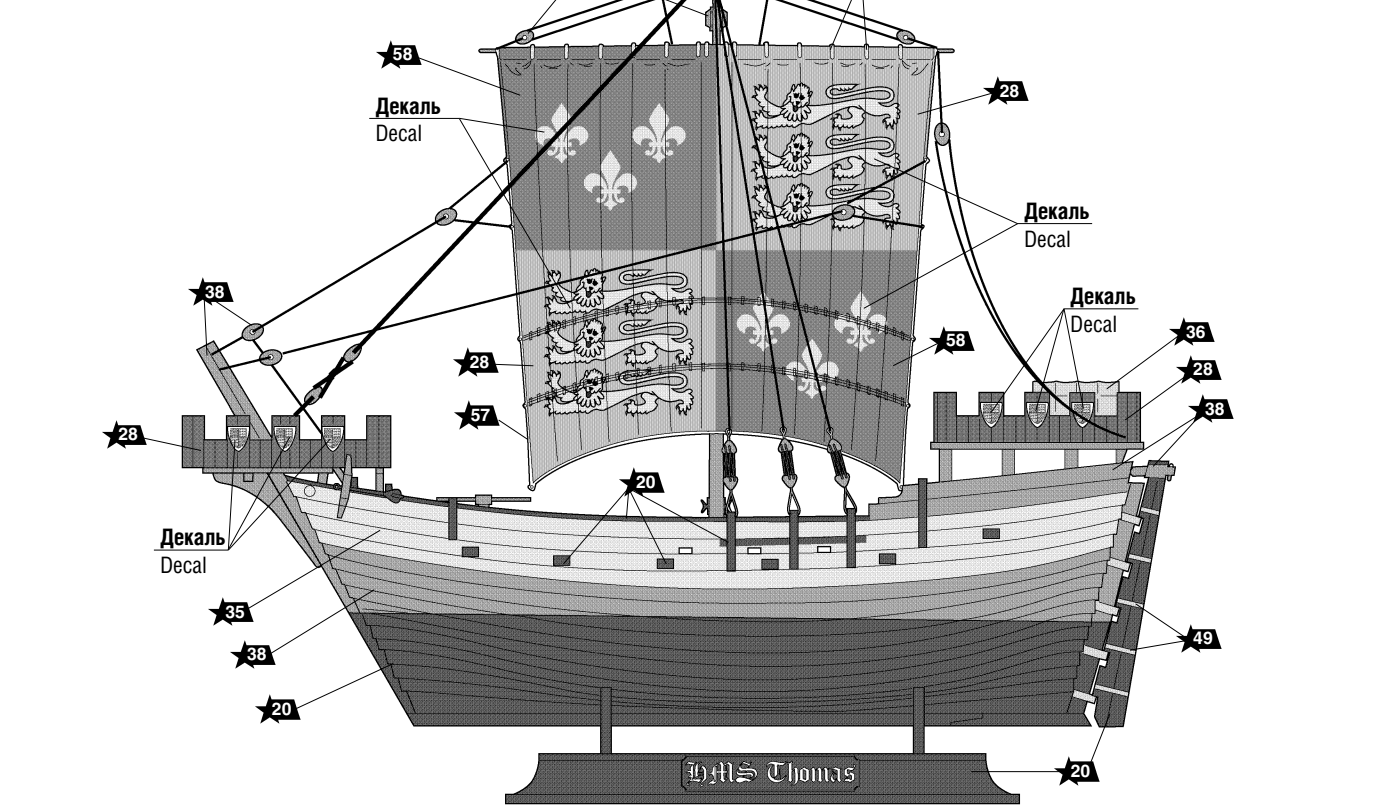
ЗВЕЗДА	Model Master
★7	1780 steel
★20	1749 flat black
★25	1735 wood
★28	1705 insignia red
★35	1713 medium green
★36	1562 flat light blue
★38	1583 rubber
★49	1782 bright brass
★57	1701 military brown
★58	2032 bright blue

Любые модели и красочный каталог предприятия «ЗВЕЗДА», вы можете приобрести по почте, прислав заявку по адресу:

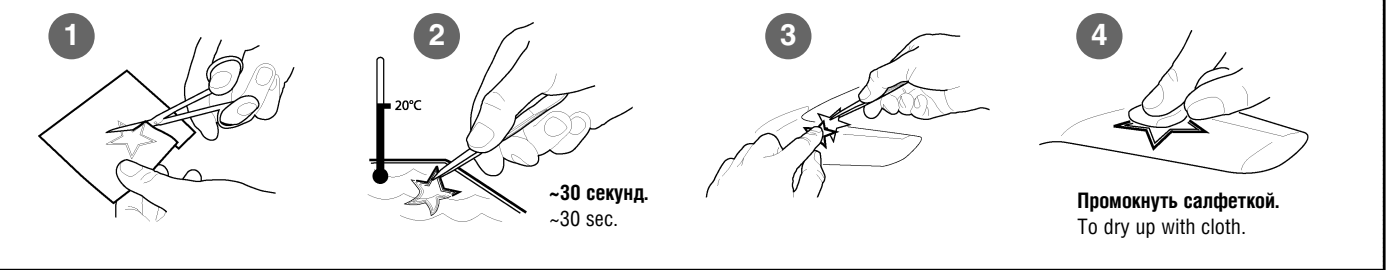
**141730, Московская обл., г. Лобня, ул. Промышленная, д.2, ООО «ЗВЕЗДА»**

СОХРАНИТЕ ЭТОТ КУПОН ДЛЯ БУДУЩИХ ОБРАЩЕНИЙ

**THE COLORS USED**



**ИСПОЛЬЗОВАНИЕ СДВИЖНЫХ КАРТИНОК (ДЕКАЛЕЙ)**



**THE MODEL PAINTING**

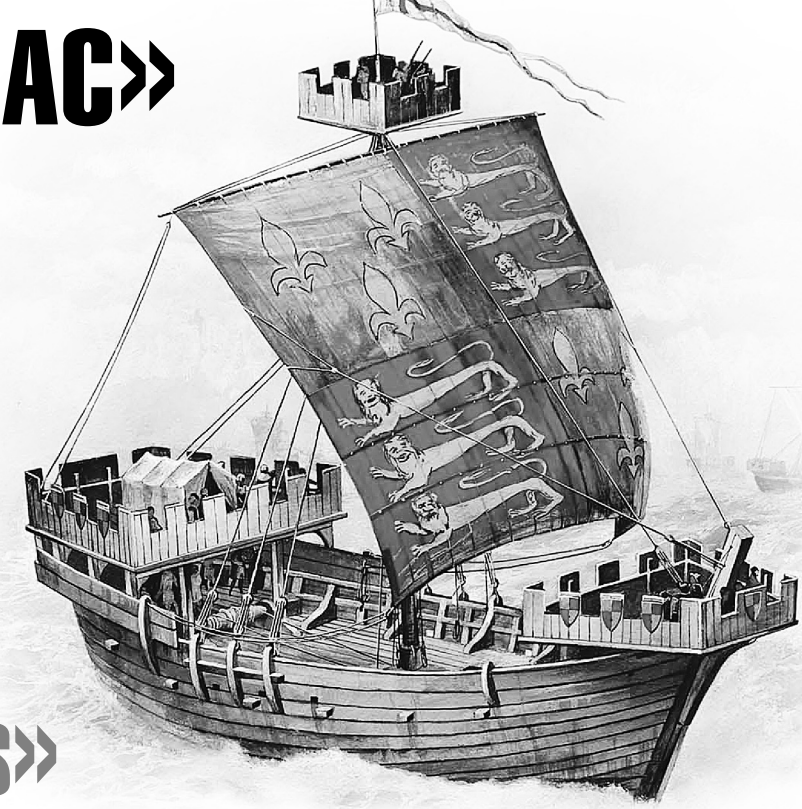
★20	черный
★25	древесный
★28	вишневый красный
★35	зеленый
★38	темно-коричневый
★58	синий

**КРАСКИ ВХОДЯЩИЕ В ПОДАРОЧНЫЙ НАБОР**

**АНГЛИЙСКИЙ СРЕДНЕВЕКОВЫЙ КОРАБЛЬ**

**«ТОМАС»**

**ENGLISH MEDIEVAL SHIP «THOMAS»**



**МАСШТАБ 1:72**  
**SCALE 1:72**

№9038

**СДЕЛАНО В РОССИИ**  
**MADE IN RUSSIA**

**ФЛАГМАНСКИЙ КОРАБЛЬ ЭДУАРДА III «ТОМАС»**

24 июня 1340 года произошло грандиозное морское сражение при Слайсе, которое позволило англичанам завоевать господство на море, сохранившееся за ними в ходе всей Столетней войны. Слайс – это гавань города Брюгге во Фландрии, который в XIV в. являлся центром мировой торговли: почти весь грузовой оборот Англии с континентом шел через него. В битве при Слайсе флот Англии из 250 кораблей под командованием короля Эдуарда III, находившихся на борту флагманского корабля «Томас», полностью уничтожил французскую эскадру адмирала Гуго Кюрие, состоящую из 400 кораблей.

**ENGLISH MEDIEVAL SHIP «THOMAS»**

The naval Battle of Sluys fought in 1340 gave the English the naval supremacy they maintained throughout the 100 Years War. On 24 June 1340 King Edward III on board his flagship, the 250-ton cog „Thomas“, with his fleet of 250 strong destroyed the 400 ship fleet of French Admiral Hugues-Quieret.

**ENGLISCHE KONIGSKOGE «THOMAS»**

Durch die Seeschlacht von Sluys im Jahre 1340 errangen die Engländer eine Vormachtstellung, die sie im Laufe des 100-jährigen Krieges nicht mehr abgaben. Am 24 Juni 1340 besiegte König Edward III sur son navire amiral, la nef de 250 tonnes „Thomas“ à la tête d'une flotte de 250 navires détruisit la flotte de 400 Bâtimens de l'amiral Hugues-Quieret.

**NAVIRE MEDIEVAL ANGLAIS «THOMAS»**

La bataille navale de Sluys qui se déroula en 1340 assura la domination navale de l'Angleterre pendant toute la Guerre de 100 Ans. Le 24 juin 1340, le Roi Edward III sur son navire amiral, la nef de 250 tonnes „Thomas“ à la tête d'une flotte de 250 navires détruisit la flotte de 400 bâtiments de l'amiral Hugues-Quieret.

**ENGLISH MEDIEVAL SHIP «THOMAS»**

The battle of Sluys fought in 1340 gave the English the naval supremacy they maintained throughout the 100 Years War. On 24 June 1340 King Edward III on board his flagship, the 250-ton cog „Thomas“, with his fleet of 250 strong destroyed the 400 ship fleet of French Admiral Hugues-Quieret.

**BARCO MEDIEVAL INGLESE «THOMAS»**

La battaglia navale di Sluys, celebrata nel 1340 diede agli inglesi la supremazia navale che mantenne per tutta la Guerra dei 100 Anni. Il 24 giugno 1340 il re Edoardo III a bordo della sua portabandiera, la Thomas da 250 tonnellate, „Thomas“ a la testa di una flotta di 250 navi distrusse la flotta di 400 navi francesi dell'ammiraglio Hugues-Quieret.

**Прежде, чем приступить к сборке модели – внимательно ознакомьтесь с инструкцией.**

**ВНИМАНИЕ!** Все работы по сборке и окраске модели следует проводить в хорошо проветриваемом помещении вдали от источников огня.

Места среза деталей зачистите специальным красками для пластиковых моделей, выпускаемым предприятием «ЗВЕЗДА».

Модель рекомендуется окрашивать кисточкой, выпускаемой предприятием «ЗВЕЗДА».

Для сборки модели рекомендуется использовать клей, выпускаемый предприятием «ЗВЕЗДА».

Детали следует отделять от литников ножом или другим режущим инструментом (соблюдая осторожность при работе с острыми предметами).

Сборку модели производите согласно схеме. Для удобства каждая деталь на сборочной схеме обозначена номером соответствующим номеру на литниковой рамке.

Приступая к сборке модели, заранее ознакомьтесь со схемой окраски.

Используйте минимальное количество клея. Избегайте его попадания на окрашенные поверхности модели.

Краски и клей в комплект не входят.

**ATTENTION - Useful advice!** Study the instructions carefully prior to assembly. Remove parts from frame with a sharp knife or pair of scissors and trim away excess plastic. Do not pull off parts. Assemble the parts in numerical sequence. Use plastic cement ONLY and use cement sparingly to avoid damaging the model. Paint small parts before detaching them from frame. Remove paint where parts are to be cemented.

**ACHTUNG - Ein nützlicher Rat!** Vor der Montage die Zeichnung aufmerksam studieren. Die einzelnen Montageteile mit einem Messer oder einer Schere vom Spritzling sorgfältig entfernen. Eventuelle Grate werden mit einer Klinge oder feinem Schmirgelpapier beseitigt. Keinesfalls die Montageteile mit den Händen entfernen. Bei der Montage der Tafelnummerierung folgen. Die Nummer der schon montierten Teile auf dem Spritzling ankreuzen. Bitte nur Plastikklebstoff verwenden.

**ATTENZIONE - Consigli utili!** Prima di iniziare il montaggio, studiare attentamente il disegno. Staccare con molta cura i pezzi dalle stampate, usando un taglia-balsa oppure un paio di forbici e togliere con una piccola lima o con carta vetro fine eventuali sbavature. Mai staccare i pezzi con le mani. Montarli seguendo l'ordine della numerazione delle tavole. Eliminare dalla stampata il numero del pezzo appena montato, facendogli sopra una croce.

**ATENCION - Consejos útiles!** Estudiar las instrucciones cuidadosamente antes de comenzar el montaje. Separar las piezas de las bandejas con un cuchillo aliado o un par de tijeras, y retirar el exceso de plástico o rebaba. No arrancar las piezas con las manos. Utilizar SOLAMENTE pegamento para plástico y en poca cantidad para evitar que se dane el modelo. Pintar las piezas pequeñas antes de separarlas de la bandeja. Retirar la pintura de los lugares por donde se deban pegar las piezas.

**ВНИМАНИЕ!**

