

Безопасността на този продукт с марка **chipolino** и използваните материали е гарантирана и потвърдена чрез лабораторни изпитвания по изискванията на европейските стандарти.

## ИНСТРУКЦИЯ ЗА ПОЛЗВАНЕ НА ДЕТСКА КОМБИНИРАНА КОЛИЧКА ЗА БЛИЗНАЦИ “РИМИНИ”

**RIMINI**



**МОЛЯ, ПРОЧЕТЕТЕ ВНИМАТЕЛНО ИНСТРУКЦИЯТА И Я ЗАПАЗЕТЕ ЗА СПРАВКА НА ЛЕСНО ДОСТЪПНО И СИГУРНО МЯСТО! ТЯ СЪДЪРЖА ВАЖНА ИНФОРМАЦИЯ, УКАЗАНИЯ И ПРЕПОРЪКИ ЗА КОЛИЧКАТА И ЗА БЕЗОПАСНАТА ѝ УПОТРЕБА.**

Тази количка е предназначена за близнаци – две бебета или малки деца на възраст от 0+ месеца, с тегло на всяко едно от децата, не по-голямо от 15 kg. На всяка седалка има петточков колан, който осигурява безопасността на децата, както и сенник с възможност за регулиране на положението му. Облегалката за гръбчето може да се регулира и установява в четири положения за всяко дете, а поставките за крачетата се регулират и установяват в две фиксирани позиции. Количката е произведена в съответствие с изискванията на Директива 2001/95/ЕО „Обща безопасност на продуктите“ на Европейския парламент и Съвета, на европейския стандарт EN 1888 „Предмети за отглеждане на малки деца. Превозно средство с колела за малки деца. Изисквания за безопасност и методи за изпитване“ и на нормативните актове от националното законодателство, в т.ч. Закон за защита на потребителите.

**ВНИМАНИЕ!** Вашето дете ще бъде защитено максимално при условие, че спазвате указанията и препоръките от инструкцията! Обърнете особено внимание на предупрежденията и осигурете всички необходими предпазни мерки, за да предотвратите риска от нараняване или увреждане на детето и да осигурите неговата безопасност! Вие носите отговорност за безопасността на детето, ако не спазвате и не се съобразявате с тези указания и препоръки! Уверете се че всеки, който ползва количката, е запознат с инструкцията и я спазва. Неспазването на тези предупреждения, на инструкциите за монтаж, експлоатация и поддръжка, може да доведе до сериозни наранявания или увреждане на детето!

## **ВНИМАНИЕ! УКАЗАНИЯ И ПРЕДУПРЕЖДЕНИЯ ЗА БЕЗОПАСНОСТ**

- 1. ВНИМАНИЕ! НИКОГА НЕ ОСТАВЯЙТЕ ДЕЦАТА В КОЛИЧКАТА БЕЗ НАДЗОР ОТ ВЪЗРАСТЕН!**
- 2. Използването на количката за деца с по-голямо тегло от допустимото - до 15 kg за всяко едно от децата или общо до 30 kg, ще причини свръх натоварване, напрежение и нестабилност на конструкцията, може да предизвика риск от преобръщане на количката и сериозни увреждания на децата!**
- 3. Количката е предназначена за возене на близнаци! Забранява се возенето едновременно на повече от две деца! Опасно е да возите в количката деца, които не са близнаци или са с голяма разлика в теглото!**
- 4. Използвайте позицията на облегалките за седално положение на децата след 6-месечната им възраст! Позицията на облегалките за гръбчето в положение „седално“ не е подходяща за деца на възраст до 6 месеца!**
- 5. Максималното натоварване на коша за багаж не трябва да е по-голямо от 5 kg. Не го претоварвайте! Багажът в коша трябва да бъде равномерно разпределен. Не използвайте коша за багаж за возене на дете в него!**
- 6. За новородени бебета използвайте най-легналото положение на облегалката за гръбчето. Винаги закрепвайте сенниците към облегалките, за да предотвратите изхлузване на бебетата от количката и нараняването им!**
- 7. Положението на облегалките трябва да се установява само от възрастен, който вози децата! Не променяйте положението на облегалките за гръбчетата, когато децата са в количката!**
- 8. ВНИМАНИЕ! НЕ ПОСТАВЯЙТЕ ДОПЪЛНИТЕЛНИ ДЮШЕЧЕТА ПРИ ЛЕГНАЛО ПОЛОЖЕНИЕ НА ДЕЦАТА.**
- 9. Винаги дръжте предпазния борд фиксиран, докато децата са в количката! Опасно за децата е да вдигате количката посредством борда!**
- 10. ВНИМАНИЕ! ВИНАГИ ИЗПОЛЗВАЙТЕ КОЛАНИТЕ, КОГАТО ДЕЦАТА МОГАТ ДА ОСТАВАТ В СЕДНАЛО ПОЛОЖЕНИЕ БЕЗ ЧУЖДА ПОМОЩ И КОГАТО ЗАПОЧНАТ ДА СЕ НАДИГАТ С РЪЦЕ ИЛИ НА КОЛЕНЕ! ИЗПОЛЗВАЙТЕ БЕЗОПАСНИТЕ КОЛАНИ, ЗА ДА ИЗБЕГНЕТЕ РИСКА ОТ ПАДАНЕ ИЛИ СВЛИЧАНЕ НА ДЕЦАТА ОТ КОЛИЧКАТА! Регулирайте дължината им според големината на детето така, че да го обхващат плътно, да не променят дължината си и да не са усукани.**

- Периодично проверявайте дали са стабилно закрепени за конструкцията на количката и за сигурността на закопчаването! Коланите не трябва да са захабени или прокъсани, а пластмасовите токи и закопчалки трябва да са здрави, без увреждания и да осигуряват сигурна връзка.
11. Не поставяйте чанти и други предмети в количката при децата или върху сенниците! Всеки товар, закачен на дръжката, табличките, облегалките за гърба или отстранени на количката може да повлияе на нейната стабилност. Не претоварвайте количката. В противен случай тя може да се преобърне и да се увредят децата.
  12. Не поставяйте предмети с дълги връзки около врата на децата и не поставяйте допълнителни връзки на играчките, за да избегнете риска от задушаване.
  13. Допълнително поставените подложки на седалката и облегалката ще възпрепятстват ефективното използване на обезопасителните колани и ще намалят сигурността и стабилността на децата в количката!
  14. Първоначалното сглобяване, разгъването и сгъването да се извършват само от възрастен!
  15. Не допускайте присъствието на деца под 3 години по време на сглобяването на продукта. Дръжте децата си настрана от разглобени части на количката, за да избегнете наранявания.
  16. Преди всяка употреба проверявайте фиксирането на сенниците, облегалките и борда. Прекратете използването, ако има износени или разслабени съединения, повредени или липсващи части! Рискът за увреждане на децата е голям.
  17. Преди всяка употреба проверявайте действието на устройството за паркиране! Задействайте това устройство винаги, когато количката не се движи, особено при наклонени терени или когато поставяте или отстранявате децата от количката!
  18. Преди да поставите децата в количката се уверете, че количката е напълно разгъната и всички заключващи механизми са задействани, за да предотвратите нараняване на децата от внезапно сгъване на количката.
  19. Сгъвайте и разгъвайте количката внимателно, за да избегнете опасността от прищипване на пръсти. Убедете се, че държите децата на безопасно разстояние, когато правите настройки, разгъвате или сгъвате количката.
  20. Никога не вдигайте, не сгъвайте количката и не извършвайте действия като настройки, регулиране, ремонти и др., когато има дете в нея!
  21. Пазете децата от достъп до всякакви делими или движещи се части.
  22. Не позволявайте на децата да се изправят в количката, да се катерят или да висят на нея!
  23. Не позволявайте на деца да си играят с количката! Опасно е деца или животни да играят и тичат в близост до количката или под нея!
  24. **ВНИМАНИЕ! КОЛИЧКАТА ПРИДВИЖВАЙТЕ СЪС СКОРОСТ, РАВНА НА СКОРОСТТА ПРИ ХОДЕНЕ. КОЛИЧКАТА НЕ Е ПОДХОДЯЩА ЗА ТИЧАНЕ И ПЪРЗАЛЯНЕ.**
  25. Не използвайте количката по стълби или ескалатори, защото може да загубите контрол върху количката, децата да паднат и да се наранят! Трябва да сте с повишено внимание при слизане или качване на тротоар или стъпало.
  26. **ВНИМАНИЕ! ПАЗЕТЕ ОТ ОГЪН!** Не използвайте количката в близост до отоплителни уреди, басейни или други опасни места! Отчитайте риска за увреждане на децата от силни източници на топлина като открит огън, скари, грилове, газове котлони и др.! В случай на непредвиден контакт или близост с източник на пламване, детегледачът трябва бързо да отстрани децата от продукта, преди те да бъдат наранени!

27. Не правете промени по конструкцията или модификации, защото те може да застрашат безопасността на децата. Използвайте резервни части или други компоненти, които са препоръчани или доставени от производителя. В противен случай производителят не носи отговорност за безопасността на продукта. При проблем се свържете с търговеца или оторизиран сервиз за консултация или ремонт.
28. Трябва да държите сгънатата количка на място, до което малки деца нямат достъп! В противен случай дете може да бутне количката и да се нарани.
29. Не съхранявайте количката във влажна среда за дълго време!
30. Преди да ползвате количката се убедете, че е напълно суха.
31. Използвайте количката само по предназначение!
32. Не поставяйте други предмети върху количката, когато я транспортирате или съхранявате, независимо от това дали е сгъната или не, защото може да я повредите.
33. **ВНИМАНИЕ!** Всяка пластична обвивка трябва да се отстрани, унищожи или държи далеч от деца - както по време на разопаковането, така и след това! Така ще предотвратите рисковете от удушаване и/или асфикция (здушаване), вследствие омотаване на опаковката около детето или от ванушно запушване на дихателните пътища през устата или носа.



## УКАЗАНИЯ ЗА СГЛОБЯВАНЕ. ФУНКЦИИ

Количката се доставя от производителя частично сглобена. За да завършите сглобяването, не се налага да ползвате инструменти.

Следвайте точно указанията от текста и от приложените фигури. Фиксирането на определена позиция в повечето случаи е съпроводено със звук от щракване.

**ВАЖНО!** След изпълнението на всяка операция се убедете, че сте изпълнили указанията правилно и фиксирането е стабилно.

**ВНИМАНИЕ!** Пазете ръцете си от прищипване при изпълнение на отделните операции, особено при сгъване и разгъване на количката!

**ВНИМАНИЕ!** Не допускайте присъствието на деца под 3 години по време на сглобяването или на разглобяването, за да избегнете наранявания в резултат на достъпът им до дребни или разглобени части!

## РАЗГЪВАНЕ НА КОЛИЧКАТА

1



2



3



4



Сложете количката на равна повърхност (фиг.1) и освободете фиксатора (кука), който заключва количката при сгъване (фиг. 2). Издърпайте с ръка дръжката нагоре, както е показано на фиг.3, докато чуете щракване и количката се фиксира в разгънато положение (фиг. 4). Убедете се, че количката е фиксирана.

## СГЛОБЯВАНЕ НА ПРЕДНИТЕ КОЛЕЛА



За да монтирате предните двойни колела (фиг.5), позиционирайте всяко едно от колелата към предните тръби (фиг. 6). Монтирайте с натиск, докато чуete щракване (фиг.7). Проверете дали колелото е фиксирано стабилно, като го издърпате в посока надолу.

## ДЕМОНТИРАНЕ НА ПРЕДНИТЕ КОЛЕЛА



Притиснете двете щифтчета от долната страна на тръбите и издърпайте колелото навън (фиг. 8).

Повторете същите действия, за да демонтирате и другото предно колело.

## ПРАВОЛИНЕЙНО И ВЪРТЕЛИВО ДВИЖЕНИЕ НА ПРЕДНИТЕ КОЛЕЛА

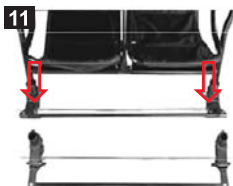


Предните колела може да се установяват за движение само напред (праволинейно) и за извършване на въртливо движение (на 360°). Тези две възможности осигуряват по-лесно придвижване, а колелата няма да се повреждат и износват бързо.

Повдигнете нагоре лостчето (фиг.9) и предните колела ще се движат праволинейно. Натиснете надолу лостчето (фиг.10), за да извършват въртливо движение.

**ВНИМАНИЕ!** Когато се движите с количката по неравни повърхности, установете предните колела в положение за извършване на праволинейно движение! За равни повърхности използвайте въртеливото движение на предните колела.

## СГЛОБЯВАНЕ НА ЗАДНИТЕ КОЛЕЛА



Поставете задната ос към задните тръби на количката така, че лоста за паркиране да гледа назад (фиг. 11). Монтирайте с натиск, докато щифтовете от задните тръби попаднат в отворите от задната ос и чуete щракване. Уверете се, че задната ос е правилно монтирана и сигурно фиксирана към рамата на количката.



12-1



12-2



12-3



12-4

Поставете задните колела към двата края на задната ос (фиг.12-1). Фиксирайте всяко от колелата с пластмасова осигурителна шайба (фиг. 12-2) и фиксираща капачка (фиг. 12-3). Накрая поставете декоративна капачка от двете страни (фиг. 12-4).

## ДЕМОНТИРАНЕ НА ЗАДНИТЕ КОЛЕЛА

За да демонтирате задните колела, трябва да изпълните действията по монтиране в обратен ред.

## ПРИСПОСОБЛЕНИЕ ЗА ПАРКИРАНЕ



13



14

Количката има приспособление за паркиране, с което се блокират едновременно двете задни колела, съответно движението на количката. Натиснете с крак надолу лоста на приспособлението за паркиране, за да блокирате движението на количката (фиг.13). Убедете се, че приспособлението за паркиране е задействано. При леко побутване количката не трябва да се движи. Повдигнете с крак лоста нагоре, за да освободите приспособлението за паркиране (фиг. 14).

**ВНИМАНИЕ!** Винаги преди да поставите или да отстраните детето от количката, както и когато паркирате, сгъвате или извършвате настройки, трябва да задействате приспособленията за паркиране!

## РЕГУЛИРАНЕ ПОЛОЖЕНИЕТО НА ОБЛЕГАЛКИТЕ

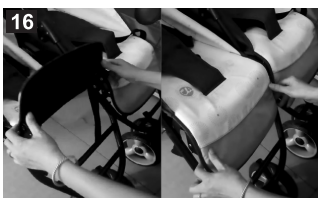


Посредством механизма на гърба на всяка облегалка може да установявате 4 позиции за гръбчето на детето. За да свалите облегалката в по-ниска позиция или да я установите в легнало положение, издърпайте нагоре П-образния механизъм за регулиране (фиг.15). Едновременно с това натиснете облегалката назад. Отпуснете механизма, за да се фиксира желаното положение на облегалката.

За да установите облегалката в по-висока позиция избутайте я с ръка до избраното положение. Фиксирането на всяка позиция е съпроводено с щракване. Уверете се, че позицията е фиксирана.

**ВНИМАНИЕ!** Позицията на облегалката не трябва да променят, когато има дете в количката. В случай, че решите да промените позицията, когато детето е в количката, задължително трябва детето да е в седнало положение и да не се опира на облегалката.

## ПОДЛОЖКИ ЗА КРАКАТА

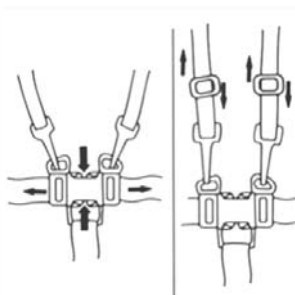


За да установите подложката в по-ниска позиция, натиснете двете лостчетата от долната страна на подложката и я преместете в посока надолу (фиг.16). За да преместите подложката от ниска в по-висока позиция, трябва да я избутате с ръка в посока нагоре (фиг.16). След всяко преместване на подложката трябва да се уверите, че и двата края са в една равнина.

## ПРЕДПАЗНИ КОЛАНИ



A



B

**ВНИМАНИЕ!** Използването на коланите е задължително, когато децата могат да остане в седнало положение без чужда помощ и когато започнат да се надигат с ръце или на колене! винаги, когато детето е в количката, дори и за кратък период от време, коланите трябва да са поставени и закопчани, а детето да бъде под наблюдение.

Винаги поставяйте предпазните колани, за да избегнете нараняване от изплъзване или падане на детето. След като закопчаете токите на коланите, установете дължината им спрямо вашите деца, за да осигурите безопасността им в количката. Използвайте раменните колани в комбинация с коланите, минаващи през кръстчето.

#### **Закопчаване на колана**

Закопчайте обезопасителният колан като вкарате двата накрайника, обединяващи коланите през кръста и раменете от двете страни на обединяващата тока (фиг.17 - А). Трябва да чуе щракване.

#### **Откопчаване на колана**

За да откопчаете колана, стиснете обединяващата тока в средата (фиг.17 -В) и издърпайте коланите през кръста.

**ВНИМАНИЕ!** Бабетата на възраст под 6 месеца трябва да се поставят в седалките само, когато облегалката за гръбчето е в най-разгънатото/легнало положение! Преди да поставите децата в количката, трябва да приберете коланите към страниците на количката и да покриете с пелена или тънка подложка.

**ВНИМАНИЕ!** НЕ ПОСТАВЯЙТЕ ДОПЪЛНИТЕЛНИ ДЮШЕЧЕТА В СЕДАЛКИТЕ НА КОЛИЧКАТА.

### **ПРЕДПАЗЕН БОРД**



За да монтирате борда, отворете скобите в двата му края, поставете ги върху предните тръби, както е показано на фиг.18 и натиснете, докато чуе щракване и скобите се фиксират. За да отстраните борда, отворете двете скоби.

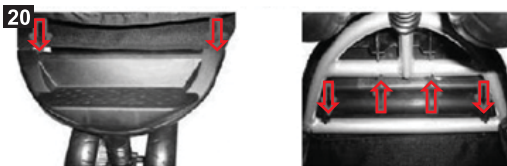
### **СЕННИЦИ**



Сенниците може да разтворите или приберете като издърпвате или побутвате с ръка (фиг.19).



## ПОСТАВКИ ЗА КРАЧЕТА



Продравнете всяка от поставките за крачета към тръбите в предната част на количката, както е показано на фиг.20. Натиснете поставката надолу, докато чуete щракване и се фиксира.

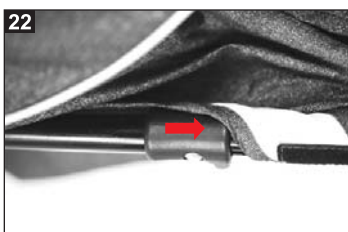
## ПОКРИВАЛО ЗА КРАЧЕТАТА



Количката има две покривала – по едно за всяка седалка. Поставете покривалото към количката.

Прекарайте горния край през предпазния борд и закопчайте копчето с ластик (фиг.21)

## СГЪВАНЕ НА КОЛИЧКАТА





**ВНИМАНИЕ!** Преди да сгънете количката трябва да установите предните колела в позиция за въртливо движение (лостчетата на предните колела трябва да бъдат надолу)! В противен случай може да повредите колелата.

Преди да сгънете количката, отстранете предпазния борд, установете предните колела в позиция за въртливо движение и приберете двата сенника. Застанете от страната на дръжката. Издърпайте лостчетата от двете страни на дръжката нагоре (фиг. 22) и едновременно с това натиснете дръжката надолу (фиг.23), докато количката се сгъне напълно. С фиксатора застопорете количка в сгънато положение(фиг.24).

**ВНИМАНИЕ!** Не сгъвайте и не разгъвайте количката, когато в нея има дете!

## УКАЗАНИЯ ЗА ПРОФИЛАКТИКА И ПОДДРЪЖКА

1. Редовно проверявайте заключващите устройства, спирачките, безопасните колани и закопчалките, съединенията и фиксиращите механизми, за да сте сигурни, че са изправни, не са износени или повредени.
2. Ако установите разхлабени, скъсани и повредени части, те трябва да бъдат ремонтирани или подменени.
3. Паркиращите устройства, колелата и гумите се износват по-бързо. При необходимост трябва да ги подмените.
4. Смазвайте периодично задвижващите механизми. При необходимост подновете нитовете. Препоръчително е използването на силиконово масло или силиконов спрей.
5. Замърсените метални и пластмасови части затрудняват нормалните функции на количката. Почистете ги, след което смажете с масло.
6. За да почистите дамската, замърсени пластмасови или метални части от продукта, използвайте мека памучна кърпа или гъба, навлажнени с вода или мек препарат.
7. Никога не почиствайте с препарати, съдържащи абразивни частици, амоняк, белина или спирт.
8. Винаги след почистване оставайте количката да изсъхне напълно и след това я използвайте или приберете за съхранение.
9. Съхранявайте количката на закрито. Въздействията на околната среда - морски въздух, посипани със соли пътища, киселинни дъждове и др., както и съхранението на открито, водят до появата на корозия.
10. Не съхранявайте количката във влажна среда. В случай, че сте използвали количката във влажна среда, трябва да я разгънете, да я подсушите със суха кърпа и оставите да изсъхне напълно по естествен начин. Възможно е да се появи мухъл по количката, ако я съхраните влажна.
11. Прекаленото излагане на слънце допринася за по-бързото стареене на пластмасовите части и избледняване на дамската.
12. Не поставяйте други предмети върху количката, когато я съхранявате, независимо от това дали е сгъната или не, защото може да я повредите.
13. При проблеми, свързани с нормалната експлоатация, се обръщайте за консултация или ремонт към оторизираните сервиси.
14. Препоръчително е извършването на основен преглед и пълна профилактика на количката от сервизен специалист, особено след продължително съхранение или при необходимост да се ползва за други деца.

### Състав на дамската:

Лицева част : 100% полиестер

Пълнеж: 100% полиестер



# chipolino