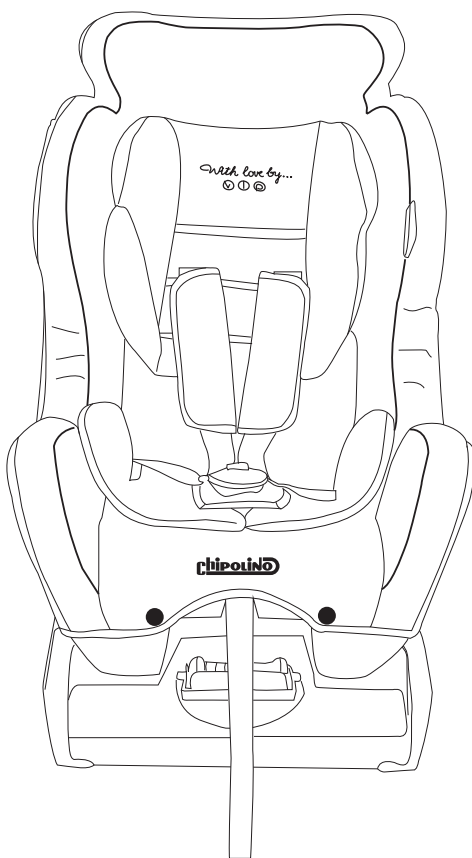


Безопасността на този продукт с марка **chipolino** и използваните материали е гарантирана и потвърдена чрез лабораторни изпитвания по изискванията на европейските стандарти.

ИНСТРУКЦИЯ ЗА ПОЛЗВАНЕ НА ДЕТСКО СТОЛЧЕ ЗА АВТОМОБИЛ „ТРАКС”

**CAR SEAT
TRAX**



МОЛЯ, ПРОЧЕТЕТЕ ВНИМАТЕЛНО ИНСТРУКЦИЯТА И Я ЗАПАЗЕТЕ ЗА СПРАВКА НА ЛЕСНО ДОСТЪПНО И СИГУРНО МЯСТО! ТЯ СЪДЪРЖА ВАЖНА ИНФОРМАЦИЯ, УКАЗАНИЯ И ПРЕПОРЪКИ ЗА СТОЛЧЕТО И ЗА БЕЗОПАСНАТА МУ УПОТРЕБА.

Това е универсална интегрална и неинтегрална система за обезопасяване на деца по време на пътуване в автомобили, оборудвани с одобрени триточкови надбедрени и статични обезопасителни колани за възрастни. Подходяща е за деца с тегло до 25 kg. Системата е одобрена под № E13-44R-045133 за три тегловни групи:

- тегловна група 0+, интегрална - за деца с тегло до 13 kg.
- тегловна група I, интегрална - за деца с тегло от 9 до 18 kg.
- тегловна група II, неинтегрална - за деца с тегло от 15 до 25 kg.

За деца с тегло до 9 kg. столчето се монтира обърнато в посока, обратна на нормалната посока на движение на превозното средство и детето е „гледащо назад“ (с лице към задната седалка). Задължително се използват триточковия предпазен колан (надбедрен и диагонален) на автомобилната седалка и обезопасителните петточкови колани на столчето.

За деца с тегло от 9 до 18 kg. столчето се монтира по посока на движението и детето е „гледащо напред“.

Задължително се използват триточковия предпазен колан (надбедрен и диагонален) на автомобилната седалка и обезопасителните петточкови колани на столчето.

За деца с тегло от 15 до 25 kg. столчето се монтира по посока на движението и детето е „гледащо напред“.

Използва се триточковия предпазен колан (надбедрен и диагонален) на автомобилната седалка, а обезопасителните петточкови колани на столчето се отстранява.

ВНИМАНИЕ! Столчето е подходящо за употреба само, ако одобрените превозни средства са оборудвани с триточков статичен колан или такъв с прибиращ механизъм, отговарящ на изискванията на Регламент № 16 на Европейската икономическа комисия в ООН и съответните актове от националното законодателство.

Продуктът съответства на изискванията на Правило 44 на Икономическата комисия за Европа на Организацията на обединените нации (ECE R44/04) за безопасно транспортиране на деца, на предписанията на Директива 2001/95/ЕС „Обща безопасност на продуктите“, на Директива 91/671/ЕИО „Задължително използване на предпазни колани и на ограничаващи устройства за деца в превозните средства“ на Европейския парламент и на Съвета, както и нормативните актове от националното законодателство.

Конструкцията на това детско столче е предназначена за монтиране на повечето автомобилни седалки. Пълна пригодност съществува, ако производителят е декларирал това в придружаващата документация на превозното средство. Ако не сте сигурни, може да се консултирате с търговеца, производителя на детското столче или обслужващия сервиз.

ВНИМАНИЕ! Вашето дете ще бъде защитено максимално при условие, че спазвате указанията и препоръките от инструкцията! Обърнете особено внимание на предупрежденията и осигурете всички необходими предпазни мерки, за да предотвратите риска от нараняване или увреждане на детето и да осигурите неговата безопасност! Вие носите отговорност за безопасността на детето, ако не спазвате и не се съобразявате с тези указания и препоръки! Уверете се че всеки, който ползва столчето, е запознат с инструкцията и я спазва.

ВНИМАНИЕ! Не забравяйте, че нито една система не може да гарантира абсолютна защита от нараняване при удар или катастрофа. Шофирайте с повишено внимание, когато има дете в автомобила! Неспазването на указанията за безопасност и на инструкциите за монтаж, експлоатация и поддръжка, може да доведе до сериозни наранявания или увреждане на детето!

УКАЗАНИЯ И ПРЕДУПРЕЖДЕНИЯ ЗА БЕЗОПАСНОСТ

1. ВНИМАНИЕ! НИКОГА НЕ ОСТАВЯЙТЕ ДЕТЕТО В СТОЛЧЕТО БЕЗ НАДЗОР ОТ ВЪЗРАСТЕНИ!

2. Спазвайте точно дадените инструкции за инсталиране и ползване на столчето, за да предотвратите риска от сериозно нараняване или увреждане на детето! Уверете се, че следвате точно инструкциите на производителя!

3. Прегледайте инструкциите на автомобила за информацията относно въздушните възглавници и условията за превоз на деца.

4. ВНИМАНИЕ! НИКОГА НЕ МОНТИРАЙТЕ И НЕ ИЗПОЛЗВАЙТЕ СТОЛЧЕТО НА ПЪТНИЧЕСКА СЕДАЛКА, ОБОРУДВАНА С ВЪЗДУШНА ВЪЗГЛАВНИЦА (SRS)! ТОВА МОЖЕ ДА ДОВЕДЕ ДО СМЪРТ ИЛИ СЕРИОЗНО НАРАНЯВАНЕ!



5. Никога не монтирайте столчето в посока на нормалното движение на автомобила и с положение на детето „гледащо напред“, преди теглото на детето да стане по-голямо от 9 kg!

6. За деца с тегло от 9 до 18 kg, столчето се монтира по посока на движението и детето е „гледащо напред“.

7. Продуктът е подходящ за използване с безопасните колани за деца с тегло от 9 до 18 kg и на възраст от 9 месеца до 4 години приблизително.

8. Продуктът е подходящ за използване без безопасните колани за деца с тегло от 15 до 25kg и на възраст от 3 до 9 години приблизително.

9. Не използвайте столчето, ако главата на детето е над горния ръб на автомобилната седалка.

10. Използвайте столчето само по предназначение! То не е конструирано за ползване в домашни условия и трябва да се ползва само в колата.

11. Столчето е подходящо за монтиране само в автомобили, снабдени с одобрени 3-точкови предпазни колани.

12. За по-голяма част от автомобилите се препоръчва средната задна седалка като най-безопасното място за монтиране на детско столче.

13. ВНИМАНИЕ! Не използвайте столчето без да сте поставили и пристегнали правилно безопасните колани и в никакъв случай, без да сте го прикрепили към пътническата седалка! Уверете се, че предпазният колан на столчето и коланът на автомобила са правилно поставени и затегнати, за да придържат сигурно и безопасно детето и да му осигурите максимална защита. Много е важно да се осигури използването на надбедрения колан ниско долу, така че тазът да е здраво захванат.

14. Коланите не трябва да са усукани или приципани от врата или друга част на автомобила и не трябва да се трият в остри ръбове и части. Винаги правете проверки и не допускайте това да се случи. Ако коланът е протрит, прокъсан или скъсан, трябва незабавно да се подмени с нов. В противен случай съществува риск за безопасността на детето.

15. Винаги проверявайте дали детето е сигурно обезопасено с коланите в столчето!

16. Обезопасителните колани на столчето, които задържат детето, трябва да регулирате според тялото и размерите на детето така, че да го обхващат добре.

17. Не монтирайте столчето по начин, различен от този, показан в инструкцията. Опасно е да използвате други опорни контактни точки, освен посочените от производителя.

18. Ако установите несигурност или неизправност в конструкцията, фиксаторите, коланите или заключващите механизми, преустановете ползването до отстраняването на повредените части и подмяната им с нови.

19. Не поставяйте допълнително подложки в столчето, освен предвидените от производителя! Те ще възпрепятстват поставянето на обезопасителните колани и/или ще намалят сигурността и стабилността на детето в столчето!

20. Когато автомобилът е в движение, не изваждайте детето от столчето, не му давайте да яде или да пие течности!

21. Поставяйте столчето само на автомобилни седалки, които са обърнати по посока на движението, а не настрани или назад!

22. Столчето трябва да бъде здраво фиксирано към автомобилната седалка посредством коланите, дори да не го използвате. В противен случай при инцидент или при рязко спиране на автомобила, столчето може да нарани пътниците в него.

23. Не използвайте столчето без покритието (дамаската) и не го заменяйте с друго, освен предвиденото от производителя, тъй като то е неразделна част от експлоатационните характеристики на системата за обезопасяване!

24. Ако столчето е било обект на разрушителни натоварвания по време на силен удар или пътен инцидент, столчето за кола и автомобилните колани и седалки може да се повредят. Препоръчително е да го замените с ново. Ако все пак решите да го използвате, задължително трябва да се извърши преглед от специалист.

25. Не използвайте столче за кола или части за него „втора употреба“! Съществува вероятност да е претърпяло инцидент и да е повредено - да има значителни структурни промени и дефекти, без това да е видимо, да е оставяно на слънце и пластмасовите елементи да са повредени. Това може да застраши сериозно безопасността на детето!

26. Твърдите детайли и частите на системата за обезопасяване на деца, изработени от пластмаса, трябва да се разполагат и монтират така, че когато моторното превозно средство е в нормална експлоатация, те да не могат да бъдат заключени от плъзгаща се седалка или от врата на превозното средство.

27. Безопасността на това столче е гарантирана от производителя и е потвърдена чрез лабораторни изпитвания и одобрение от специализиран нотифициран орган. Не използвайте резервни части и други компоненти, които не са доставени от производителя. Опасно е да правите сами промени, допълнения или модификации по конструкцията! Тези действия изискват също одобрение от нотифициран орган! Ако възникне проблем при експлоатацията на столчето, не извършвайте сами ремонт, а се свържете с търговеца или оторизиран сервис за консултация или ремонт. Производителят не поема отговорност за безопасността в случай, че са използвани резервни части, различни от оригиналните.

28. Уверете се, че следвате точно инструкцията на производителя за поставяне на столчето в автомобила!

29. Препоръчва се столчето за кола да се покрива в случай, че не се използва, ако автомобилът е изложен на силна слънчева светлина, защото столчето и особено прилежащите пластмасови части може да се нагреят много и да се деформират. Така ще предотвратите и евентуалното изгаряне на детето при поставянето му в столчето.

30. При спешни случаи и инциденти е много важно детето да бъде извадено бързо от столчето и автомобила! Закопчалката на безопасните колани е конструирана така, че бързо и лесно да бъде разкопчана. Това трябва да обясните на детето си и да го научите да не си играе със закопчалката.

31. Всеки багаж или други предмети, които са в състояние да причинят наранявания в случай на внезапно спиране, сблъсък или произшествие по време на движение, трябва да бъдат отстранени или сигурно закрепени, но на безопасно разстояние от столчето и детето. Винаги се уверявайте, че не возите в колата необезопасени вещи, особено на задните седалки и зад детското столче, които биха могли да наранят детето и останалите пътници в автомобила.

32. Периодично проверявайте предпазните колани за износване, като обръщате особено внимание на зоните на закрепване, шевовете и регулиращите механизми. Коланите – на столчето и на автомобила - не трябва да са усукани, протрити или прокъсани, фиксаторите и ключалките (токите) трябва да са изправни. Убедете се, че са здраво фиксирани. Ако установите несигурност, увреждане или неизправност в конструкцията, фиксаторите, коланите или заключващите механизми, преустановете ползването до отстраняването на повредените части и подмяната им с нови.

33. Не оставяйте столчето в близост до отоплителни уреди или източници на топлина! Да се пази от огън!

34. Съхранявайте столчето на безопасно място, когато не го използвате, за да може да го използвате по предназначение. Не го съхранявайте във влажна среда за дълго време, за да предотвратите появата на мухъл по дамската или ръжда по металните части. Не поставяйте върху него тежки предмети и не позволявайте да влиза в допир с вещества, които предизвикват корозия.

35. Когато пътувате на дълги разстояния, спирайте по-често за почивка, защото децата се уморяват лесно.

36. Не отстранявайте етикетите и предупрежденията, поставени върху столчето! Те са важни за всеки, който го ползва.

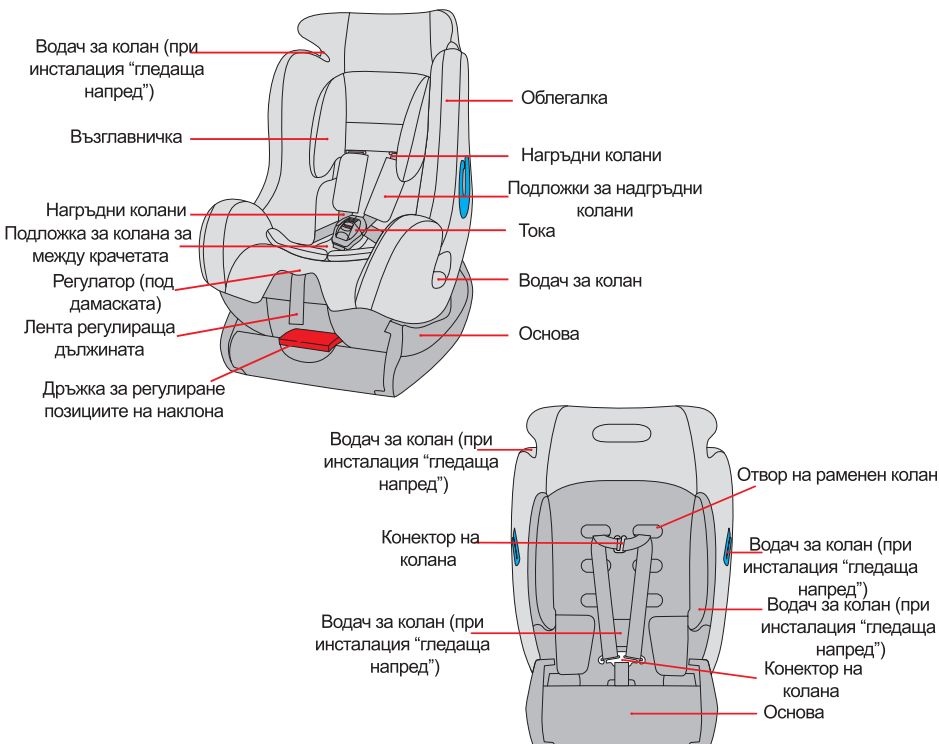
37. Използвайте столчето само по предназначение! То не е конструирано за ползване в домашни условия.

38. Столчето за автомобил не е играчка и не позволявайте на деца да си играят с него!

39. Не смазвайте токите и заключващите механизми на коланите, защото ще намалите ефективността от действието им и съществува риск за безопасността на детето.

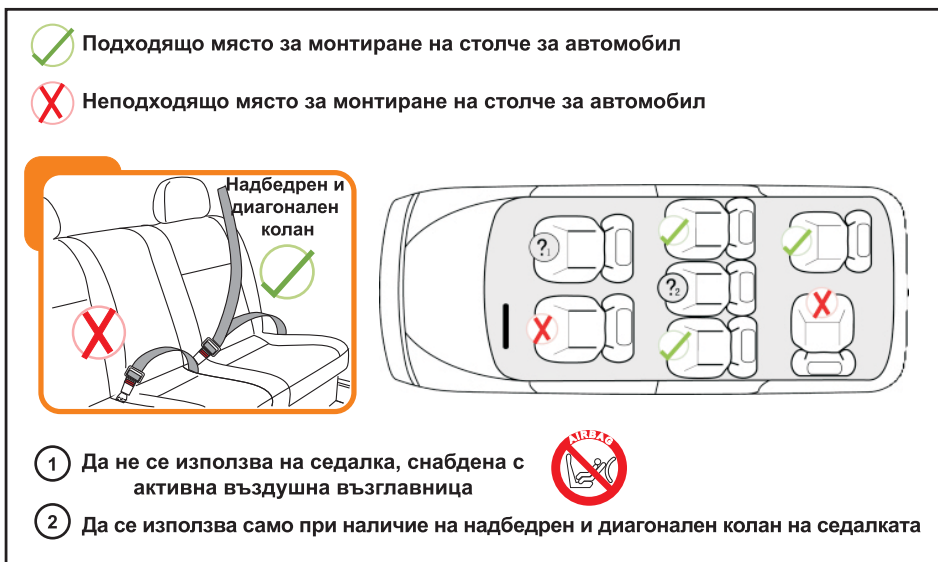
40. Опаковката на столчето трябва да държите далеч от деца, както по време на разпаковането, така и след това, за да предотвратите риска от задушаване!

ОСНОВНИ ЧАСТИ



ПОСТАВЯНЕ И ЗАКРЕПВАНЕ НА СТОЛЧЕТО В АВТОМОБИЛА

ВНИМАНИЕ! Тази обезопасителна система е подходяща за ползване само в комбинация с 3-точкови колани, одобрени от Регламент ECE R16, еквивалентни стандарти или нормативни актове, съобразени с националното законодателство.



Фиг.1

Никога не поставяйте столчето на седалка с инсталирана противоударна въздушна възглавница (фиг.1).

Не поставяйте столчето на седалки, гледащи настрани или гледащи назад (фиг.1).

Поставяйте столчето в автомобила така, че детето да е „гледащо назад“ (с лице към задната седалка), когато е с тегло до 9 kg, или детето да е „гледащо напред“ (с лице по посока на движението), когато е с тегло от 9 до 25 kg. Закрепвайте столчето към седалката на автомобила с помощта на диагоналния и надбедрения колан. Коланите трябва да са сигурно фиксирани и да не се разхлабват по време на движението на автомобила.

Гръбчето на столчето трябва да е установено в позиция с подходящ наклон. Прекалено изправената позиция може да предизвика проблеми с дишането. При много голям наклон и рязка промяна на скоростта на движение на автомобила съществува възможност детето да бъде изхвърлено от столчето.

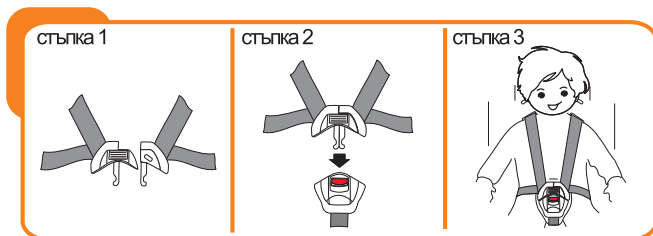
ВИСОЧИНА НА РАМЕНИТЕ КОЛАНИТЕ



Фиг. 2

Има 3 позиции за установяване на раменните колани, които може да изберете според височината на детето. Винаги проверявайте дали раменните колани са на правилната височина за вашето дете. Те трябва да преминават през отворите на столчето и дамската, които са на нивото на раменете на детето или през най-близките отвори на височина над раменете му (фиг.2).

ТОКА НА ПРЕДПАЗНИТЕ КОЛАНИ НА СТОЛЧЕТО



Фиг. 3

За да закопчаете токата на предпазния колан, установете раменните колани на правилната за вашето дете височина и следвайте следната последователност от действия (фиг.3):

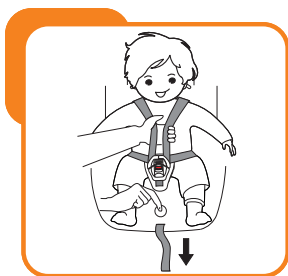
Стъпка 1: Поставете един към друг двата метални крайника на колана и ги съединете.

Стъпка 2: Вкарайте съединените крайници в отвора на обединяващата тока и натиснете надолу, докато чуete щракване.

Стъпка 3: Проверете дали коланът е закопчан стабилно, като издърпате раменните колани нагоре.

За да освободите коланите, натиснете червения бутон на токата надолу, при което двата крайника ще изкочат от отвора. Издърпайте нагоре крайниците и разединете коланите.

ОТПУСКАНЕ И ПРИТЯГАНЕ НА ПРЕДПАЗНИЯ КОЛАН



Фиг. 4



Фиг. 5

За да предпазите детето по-добре, след като сте го поставили в столчето и сте закопчали токата, трябва да регулирате дължината на колана, за да е опънат и да обхваща плътно тялото на детето. Коланите не трябва да са усукани или хлабави.

За да разхлабите колана, трябва да натиснете регулиращият бутон от предната страна на столчето, разположен под дамската (фиг.4). Натиснете с едната ръка върху бутона, а с другата ръка хванете двата раменни колана и ги издърпайте към вас, докато ги разхлабите колкото е необходимо. Внимавайте при натискане на бутона да не заклещите регулиращата лента.

За да затегнете колана (фиг.5), издърпайте с ръка раменните колани напред, като в същото време дърпате регулиращата лента с другата си ръка. Коланът трябва да бъде стегнат възможно най-плътно до тялото на детето, без да му причинява неудобство. Проверете регулирането на колана и се уверете, че е затегнат при всяко положение на детето в столчето.

РЕГУЛИРАНЕ ПОЗИЦИЯТА НА СЕДАЛКАТА



Фиг. 6

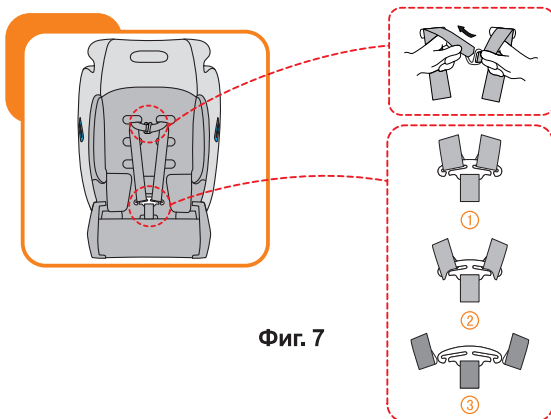
Наклонът на седалката може да се регулира в четири позиции – от позиция 1 до позиция 4 (фиг.6). При промяна на позициите следвайте означените цифри 1,2,3 и 4 от страни на основата.

ВНИМАНИЕ! Когато столчето е монтирано в посока, обратна на нормалната посока на движение на превозното средство и детето е „гледащо назад“ (за група 0+), трябва да използвате само позиция 4 за наклона на столчето.

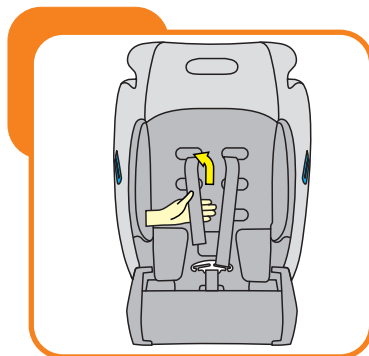
Когато столчето е монтирано по посока на движението и детето е „гледащо напред“, за група I (при деца с тегло от 9 до 18 kg) трябва да използвате позиции 1,2 или 3, а за група II (при деца с тегло от 15 до 25 kg) трябва да се използва наклона на столчето, установен с позиция 1.

Издърпайте лоста за регулиране позициите на седалката и преместете столчето назад или напред до желаната позиция . Освободете лоста и натиснете столчето с ръка, докато чуете щракване и то се фиксира. Уверете се, че столчето е сигурно фиксирано в избраната позиция.

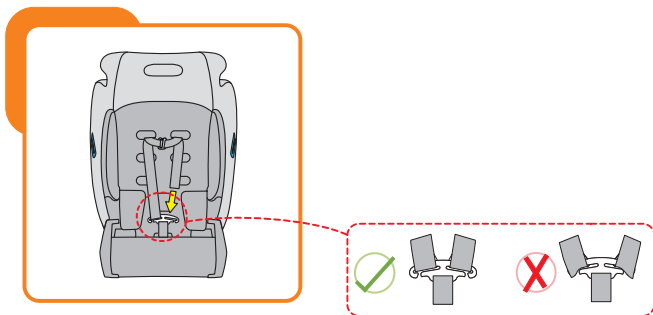
РЕГУЛИРАНЕ ВИСОЧИНАТА НА РАМЕННИТЕ КОЛАНИ



Фиг. 7



Фиг. 8



Фиг. 9

За да регулирате положението на коланите, според височината на детето, следвайте следната последователност от действия:

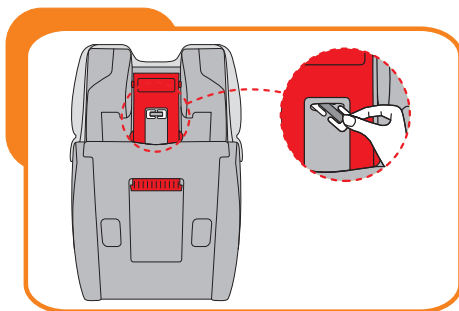
Стъпка 1: Натиснете бутона за регулиране и издърпайте двата колана напред, за да ги разхлабите. Освободете коланите от конекторите (фиг.7), разположен отзад на столчето.

Стъпка 2: От предната страна на столчето издърпайте коланите през отворите за раменните колани (фиг.8). По този начин можете и да отстраните и коланите и меките подложки за тях.

Стъпка 3: Промушете обратно през по-нисък или по-висок отвор коланите, в зависимост от желаната височина и ги поставете отново на конекторите (фиг.9) от задната страна на столчето.

Уверете се, че и двата колана минават през отворите на еднаква височина и не са усукани

ОТСТРАНЯВАНЕ НА КОЛАНА МЕЖДУ КРАЧЕТАТА



Фиг. 10

За да отстраните колана между крачетата, подложката и токата, следвайте следната последователност от действия:

Стъпка 1: Регулирайте наклона на столчето за кола в позиция 4 и го завъртете с дъното нагоре (фиг.10).

Стъпка 2: Завъртете заключващата тока, както е показано на фиг.10, промушете през отвора от долната част на столчето и отстранете колана, подложката и токата.

МОНТИРАНЕ НА СТОЛЧЕТО КЪМ ПЪТНИЧЕСКА СЕДАЛКА

Тегловна група 0+ (за деца с тегло до 13 kg) - Столчето се поставя така, че детето да е „гледащо назад“ (с лице към задната седалка).

ВНИМАНИЕ! НЕ ИЗПОЛЗВАЙТЕ СТОЛЧЕТО НА АВТОМОБИЛНА СЕДАЛКА, ОБУРУДВАНА С ВЪЗДУШНА ВЪЗГЛАВНИЦА !

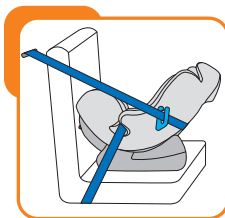
ВНИМАНИЕ! ВИНАГИ ИЗПОЛЗВАЙТЕ 3-ТОЧКОВИЯ ПРЕДПАЗЕН КОЛАН, ВКЛЮЧВАЩ РАМЕННИТЕ КОЛАНИ И КОЛАН ЗА ПРЕЗ КРАЧЕТАТА НА ДЕТЕТО. ИЗПОЛЗВАЙТЕ САМО ПОЗИЦИЯ 4 ЗА РЕГУЛИРАНЕ НАКЛОНА НА СТОЛЧЕТО.



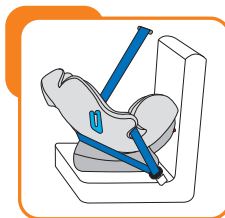
Фиг. 11



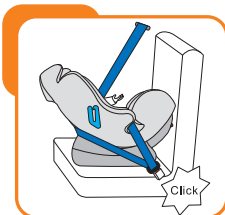
Фиг. 12



Фиг. 13



Фиг. 14



Фиг. 15

Стъпка 1: За група 0+ регулирайте столчето в най-легналата позиция - позиция 4 (фиг.11). Не трябва да поставяте столчето в друга позиция.

Стъпка 2: Поставете столчето за кола на седалката на автомобила така, че да е в посока, обратна на посоката на движение (фиг.12). Ако вашия автомобил има въздушна възглавница на предната седалка, столчето за автомобил трябва да се монтира само на задните седалки. Поставете столчето за кола възможно най-плътно към облегалката на автомобилната седалка.

Стъпка 3: Обезопасете столчето за кола с коланите на автомобилната седалка. Прокарайте диагонален колан през страничния водач за колана при столче „гледащо назад“ (фиг.13). Промушете надбедрения колан през двата водача в основата на столчето, както е показано на фиг.13 и фиг.14.

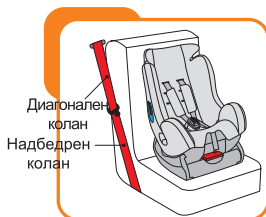
Стъпка 4: Закопчайте колана на автомобила в токата, докато чуете щракване (фиг.15). Уверете се, че коланът е фиксиран като се опитате да го издърпате от токата.

Стъпка 5: Поставете детето в столчето. Проверете дали височината на раменните коланите е в правилно положение. Проверете дали коланите не са усукане и дали дамската на столчето не пречи на движението или фиксирането на обезопасителния колан на автомобила.

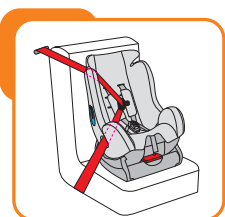
За да отстраните столчето, повторете описаните действия в обратния ред.

Тегловна група I (за деца с тегло от 9 до 18 kg.) - Столчето се поставя така, че детето да е „гледащо напред“ (с лице по посока на движението).

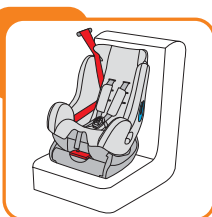
ВНИМАНИЕ! ВИАГИ ТРЯБВА ДА ИЗПОЛЗВАТЕ ОБЕЗОПАСИТЕЛНИТЕ КОЛАНИ НА СТОЛЧЕТО!



Фиг. 16



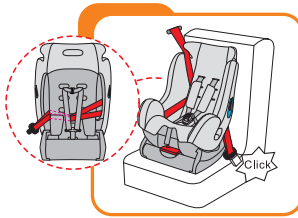
Фиг. 17



Фиг. 18



Фиг. 19



Фиг. 20

Стъпка 1: Поставете столчето за кола върху автомобилната седалка, така че детето да е с лице по посока на движението. Притиснете столчето за кола възможно най-плътно към облегалката на автомобилната седалка (фиг.16).

Стъпка 2: Прокарайте диагоналния колан през водача при столче „гледащо напред“ в горния край на облегалката, а надбедрения колан през водача, при столче „гледащо напред“, в основата на столчето (фиг.17).

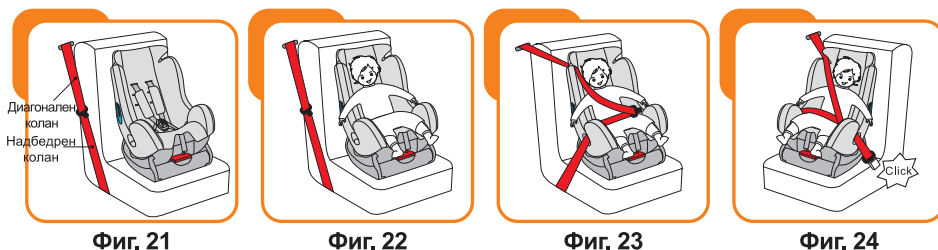
Стъпка 3: Промушете диагоналния и надбедрения колани през отвора от едната страна на облегалката (фиг.18).

Стъпка 4: Промушете диагоналния и надбедрения колан през средния водач на колана при столче „гледащо напред“, разположен на гърба на облегалката. След това ги прокарайте през отвора от другата страна на облегалката, както е показано на изнесения изглед на фиг.19. Закопчайте колана на автомобила в токата, докато чуete щракване. Уверете се, че коланът е фиксиран като се опитате да го издърпате нагоре от токата.

Стъпка 5: Поставете детето в столчето (фиг.20). Проверете дали височината на раменните коланите е в правилно положение. Проверете дали коланите не са усукане и дали дамската на столчето не пречи на движението или фиксирането на обезопасителния колан на автомобила. За да отстраните столчето, повторете описаните действия в обратния ред.

Тегловна група II (за деца с тегло от 15 до 25 kg) - Столчето се поставя така, че детето да е „гледащо напред“ (с лице по посока на движението).

ВНИМАНИЕ! ПРЕДИ ДА МОНТИРАТЕ СТОЛЧЕТО НА СЕДАЛКАТА НА АВТОМОБИЛА, ОТСТРАНЕТЕ ОБЕЗОПАСИТЕЛНИТЕ КОЛАНИ НА СТОЛЧЕТО И СЛЕД ТОВА МОНТИРАЙТЕ СТОЛЧЕТО, КАКТО Е ОПИСАНО В ИНСТРУКЦИЯТА!



Стъпка 1: Поставете столчето за кола върху автомобилната седалка, така че детето да е с лице по посока на движението. Притиснете столчето за кола възможно най-плътно към облегалката на автомобилната седалка (фиг.21).

Стъпка 2: Поставете детето в столчето (фиг.22).

Стъпка 3: Промушете диагоналния колан през водача при столче „гледащо напред“ в горния край на облегалката, а надбедрения колан през водача при столче „гледащо напред“ в основата на столчето (фиг.23).

Стъпка 4: Промушете диагоналния и надбедрения колани през другия водач на основата и закопчайте в токата, докато чуete щракване (фиг.24). Уверете се, че коланът е фиксиран като се опитате да го издърпате нагоре от токата. Проверете дали коланите не са усукане и дали дамската на столчето не пречи на движението или фиксирането на обезопасителния колан на автомобила. За да отстраните столчето, повторете описаните действия в обратния ред.

ВНИМАНИЕ! Не поставяйте детето в спално чувалче, дебело одеяло или друга обемиста завивка, преди да го поставите в столчето за кола. Раменните колани на столчето няма да се пристегнат добре и това ще застраши безопасността на детето.

ВАЖНО! Уверете се, че коланът не е усукан или разхлабен. По време на пътуване всички колани трябва да са добре пристегнати. След всяко нагласяне на позицията на гръбчето на детското столче, изпълвайте коланите на автомобилната седалка. Винаги трябва да сте убедени, че триточковият обезопасителен колан за възрастни е добре опънат, не е прищипан с вратата, омотан на седалката или друга част на автомобила!

ОТСТРАНЯВАНЕ НА ДАМАСКАТА

За да отстраните дамаската на столчето, първо трябва да отстраните коланите. Отстранете колана за между крачетата и раменните колани както е описано в инструкцията. За раменните колани извършете същите действия, както когато променят височината на коланите, но ги отстранете напълно. Отстранете подложката на столчето и накрая дамаската.

За да поставите отново дамаската и коланите, повторете описаните до тук действия, но в обратен ред. Преди да използвате столчето се уверете, че коланите са поставени правилно и не са усукани или скъсани.

УКАЗАНИЯ ЗА ПРАНЕ И ПОДДРЪЖКА

1. Дамаската може да се пере само на ръка при 30°C, като се използват меки препарати. Не използвайте домакински почистващи препарати. Дамаската не трябва да се избелва, глади, центрофугира и суши в сушилня.

2. Част от конструкцията на столчето за кола е направено от пластмаса и може да се почиства с хладка вода и сапун. Не използвайте агресивни почистващи препарати.

3. Коланите се почистват с влажна кърпа. Не използвайте препарати или белина, които могат да повредят коланите и да ги направят несигурни.

4. Избягвайте мокренето на етикетите. Не ги отстранявайте. Те съдържат важна информация.

5. Ако храна или напитки попаднат вътре в токата, отстранете я от седалката и я изплакнете с мек сапун и топла вода. Не използвайте смазочни масла. Подсушете и проверете дали функционира нормално, след което я монтирайте.

6. Не използвайте разредители, химически средства или смазки за която и да е част от столчето.

ВАЖНО!

1. Детската седалка не трябва да се използва без тапицериата!

2. Тапицериата на детската седалка е неразделна част от този продукт и може да бъде заменена единствено с такава, която е идентична с доставяната от производителя или търговеца на продукта.

3. Не използвайте повторно столчето след инцидент, тъй като може да има структурни повреди, които да го направят много опасно. Възможно е да има повреди, които да не са видими.

4. Не оставяйте столчето в автомобила, когато няма да го позвате. Съхранявайте го на място, до което малки деца нямат достъп.

5. Винаги, когато използвате столчето, го закрепвайте по указания начин!

Основни технически параметри на столчето :

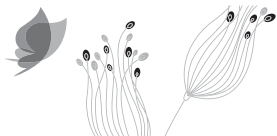
- Дължина: 570 mm
- Ширина: 420 mm
- Височина: 700 mm
- Тегло: 8,3 kg.

Състав на дамаската:

Лицева част : 100% полиестер

Пълнеж: 100% полиестер





CHIPOLINO



БЪЛГАРИЯ, гр. Пловдив 4027, ул. Голямоконарско шосе 1; тел.: 032 600 855; www.chipolino.com
BULGARIA, Plovdiv 4027, 1 Goliamakonarsko shosse Str.; tel.: + 359 32 600 855; www.chipolino.com



ДЕКЛАРАЦИЯ ЗА СЪОТВЕТВИЕ

Аз, долуподписаната Нина Миткова - управител на „ЧИПОЛИНО“ ЕООД със седалище и адрес на управление с. Царацово, община Марица, област Пловдив, ул. „Голямоконарско шосе“ №1, в качеството си на производител, на своя отговорност

ДЕКЛАРИРАМ

Продуктът **ДЕТСКО СТОЛЧЕ ЗА ОБЕЗОПАСЯВАНЕ НА ДЕЦА ПО ВРЕМЕ НА ПЪТУВАНЕ В АВТОМОБИЛ, модел „ТРАКС“** с продуктов № STKTX01xxxx е в съответствие с изискванията на Правило 44 на Икономическата комисия за Европа на ООН за безопасно транспортиране на деца и в съответствие с предписанията на Директива 2001/95/ЕС „Обща безопасност на продуктите“ на Европейския парламент и Съвета и с нормативните актове от националното законодателство, в т.ч. Закон за защита на потребителите.

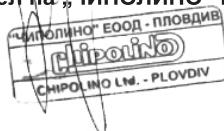
Столчето е одобрено под № E13-44R-045133 от SNCH – Люксембург като универсална система за обезопасяване на деца, класифицирана в тегловна група 0+ интегрална - за деца с тегло до 13 kg, в тегловна група I интегрална - за деца с тегло от 9 до 18 kg и тегловна група II неинтегрална - за деца с тегло от 15 до 25 kg.

Декларацията правя на основание сертификат № E13*44R00*44R04*5133*00/29.04.2013 год., издаден от SNCH – Люксембург, за проведени изпитвания по изискванията на Директива 2001/95/ЕС и на Правило 44 на Икономическата комисия за Европа на ООН.

Продуктът **ДЕТСКО СТОЛЧЕ ЗА ОБЕЗОПАСЯВАНЕ НА ДЕЦА ПО ВРЕМЕ НА ПЪТУВАНЕ В АВТОМОБИЛ, модел „ТРАКС“** с продуктов № STKTX01xxxx, за който се отнася тази декларация, е безопасен за потребителите и не носи риск за тях при употребата му и при спазване на указанията от инструкцията на производителя, която е неразделна част от продукта.

15.02.2014 год.
Пловдив

Нина Миткова,
управител на „ЧИПОЛИНО“ ЕООД



chipolino