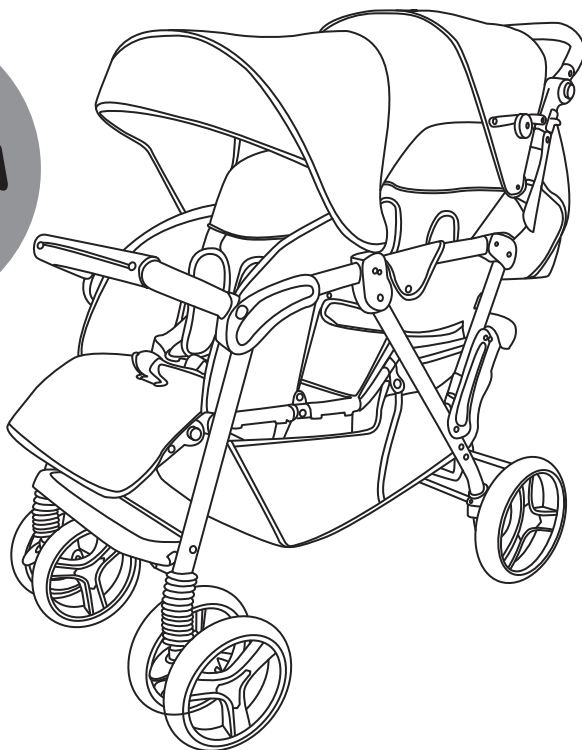


Безопасността на този продукт с марка **chipolino** и използваните материали е гарантирана и потвърдена чрез лабораторни изпитвания по изискванията на европейските стандарти.

ИНСТРУКЦИЯ ЗА ПОЛЗВАНЕ НА ДЕТСКА КОМБИНИРАНА КОЛИЧКА ЗА БЛИЗНАЦИ “ТАНДЕМ”

TANDEM



МОЛЯ, ПРОЧЕТЕТЕ ВНИМАТЕЛНО ИНСТРУКЦИЯТА И Я ЗАПАЗЕТЕ ЗА СПРАВКА НА ЛЕСНО ДОСТЪПНО И СИГУРНО МЯСТО! ТЯ СЪДЪРЖА ВАЖНА ИНФОРМАЦИЯ, УКАЗАНИЯ И ПРЕПОРЪКИ ЗА КОЛИЧКАТА И ЗА БЕЗОПАСНАТА ѝ УПОТРЕБА.

Тази количка е предназначена за ползване едновременно от две деца на различна възраст, чието общо тегло не надвишава 30 kg. Предната седалка е подходяща за дете, което може да остава стабилно и самостоятелно в седнало положение, на възраст над 6 месеца и тегло до 15 kg. Задната седалка е подходяща за бебе или малко дете на възраст 0+ месеца и тегло до 15 kg. На всяка седалка има петточков колан, който осигурява безопасността на децата, както и сенник с възможност за регулиране на положението му. Облегалката за гръбчето на задната седалка и поставката за крачетата на предната седалка могат да се регулират и установяват в различни позиции.

Количката е произведена в съответствие с изискванията на Директива 2001/95/ЕО „Обща безопасност на продуктите“ на Европейския парламент и Съвета, на европейския стандарт EN 1888 „Изделия за отглеждане на малки деца. Колесни средства за придвижване на деца (детски колички) Изисквания за безопасност и методи за изпитване“ и на нормативните актове от националното законодателство, в т.ч. Закон за защита на потребителите.

ВНИМАНИЕ! Вашите деца ще бъдат защитени максимално при условие, че спазвате указанията и препоръките от инструкцията! Обърнете особено внимание на предупрежденията и осигурете всички необходими предпазни мерки, за да предотвратите риска от нараняване или увреждане на децата и да осигурите тяхната безопасност! Вие носите отговорност за безопасността на децата, ако не спазвате и не се съобразявате с тези указания и препоръки! Уверете се че всеки, който ползва количката, е запознат с инструкцията и я спазва. Неспазването на тези предупреждения, на инструкциите за монтаж, експлоатация и поддръжка, може да доведе до сериозни наранявания или увреждане на децата!

ВНИМАНИЕ! УКАЗАНИЯ И ПРЕДУПРЕЖДЕНИЯ ЗА БЕЗОПАСНОСТ

- 1. ВНИМАНИЕ! НИКОГА НЕ ОСТАВЯЙТЕ ДЕЦАТА В КОЛИЧКАТА БЕЗ НАДЗОР ОТ ВЪЗРАСТЕН!**
- 2. ВНИМАНИЕ!** Използването на количката за деца с тегло по-голямо от допустимото - до 15 kg за всяко едно от децата или общо до 30 kg, ще причини свръх натоварване, напрежение и нестабилност на конструкцията, може да предизвика риск от преобръщане на количката и сериозни увреждания на децата!
- 3. ВНИМАНИЕ!** ПРЕДНАТА СЕДАЛКА НА КОЛИЧКАТА ТРЯБВА ДА СЕ ИЗПОЛЗВА САМО ЗА ДЕЦА НАД 6 МЕСЕЦА, КОИТО МОГАТ ДА ОСТАВАТ СТАБИЛНО И САМОСТОЯТЕЛНО В СЕДНАЛО ПОЛОЖЕНИЕ!
- 4. ВНИМАНИЕ!** ЗАДНАТА СЕДАЛКА НА КОЛИЧКАТА Е ПОДХОДЯЩА ЗА БЕБЕ ИЛИ МАЛКО ДЕТЕ НА ВЪЗРАСТ 0+ МЕСЕЦА.
- 5. Използвайте позицията на облегалката на задната седалка за седнало положение на детето след 6-месечната му възраст! Позицията на облегалката за гръбчето в положение „седнало“ не е подходяща за деца на възраст до 6 месеца!**
- 6. Количката е предназначена за возене на две деца на различна възраст! Забранява се возенето едновременно на повече от две деца! Опасно е да возите в количката деца, които са с много голяма разлика във възрастта и теглото!**
- 7. Никога не позволявайте на по-голямото дете само да се качва в количката!**
- 8. Максималното натоварване на коша за багаж не трябва да е по-голямо от 3 kg. Не го претоварвайте! Багажът в коша трябва да бъде равномерно разпределен. Не използвайте коша за багаж за возене на дете в него!**
- 9. В джоба на сенника на задната седалка не поставяйте предмети с тегло по-голямо от 200 грама!**
- 10. За новородени бебета използвайте най-легналото положение на облегалката за гръбчето на задната седалка. Винаги закрепвайте сенника към облегалката, за да предотвратите изхлузване на бебето от количката и нараняването му!**
- 11. Положението на облегалката трябва да се установява само от възрастен, който вози децата! Не променяйте положението на облегалката за гръбче, когато децата са в количката!**

12. **ВНИМАНИЕ! НЕ ПОСТАВЯЙТЕ ДОПЪЛНИТЕЛНО ДЮШЕЧЕ НА СЕДАЛКИТЕ!**
13. Допълнително поставените подложки на седалките и облегалките ще възпрепятстват ефективното използване на обезопасителните колани и ще намалят сигурността и стабилността на децата в количката!
14. Винаги дръжте борда фиксиран, докато децата са в количката! Опасно за децата е да вдигате количката посредством борда!
15. **ВНИМАНИЕ! ВИНАГИ ИЗПОЛЗВАЙТЕ ОБЕЗОПАСИТЕЛНИТЕ КОЛАНИ, КОГАТО ДЕЦАТА МОГАТ ДА ОСТАВАТ В СЕДНАЛО ПОЛОЖЕНИЕ БЕЗ ЧУЖДА ПОМОЩ И КОГАТО ЗАПОЧНАТ ДА СЕ НАДИГАТ С РЪЦЕ ИЛИ НА КОЛЕНЕ!** ИЗПОЛЗВАЙТЕ БЕЗОПАСНИТЕ КОЛАНИ, ЗА ДА ИЗБЕГНЕТЕ РИСКА ОТ ПАДАНЕ ИЛИ СВЛИЧАНЕ НА ДЕЦАТА ОТ КОЛИЧКАТА! Регулирайте дължината им според големината на децата така, че да ги обхващат плътно, да не променят дължината си и да не са усукани. Периодично проверявайте дали са стабилно закрепени за конструкцията на количката и за сигурността на закопчаването! Коланите не трябва да са захабени или прокъсани, а пластмасовите токи и закопчалки трябва да са здрави, без увреждания и да осигуряват сигурна връзка.
16. Не поставяйте чанти и други предмети в количката при децата или върху сенниците! Всеки товар, закачен на дръжката, облегалките за гърба или отстрани на количката може да повлияе на нейната стабилност. Не претоварвайте количката. В противен случай тя може да се преобърне и децата да се увредят.
17. Не поставяйте предмети с дълги връзки около вратовете на децата и не поставяйте допълнителни връзки на играчките, за да избегнете риска от задушаване.
18. Първоначалното сглобяване на количката, разгъването и сгъването ѝ да се извършват само от възрастен!
19. Не допускайте присъствието на деца под 3 години по време на сглобяването на продукта. Дръжте децата си настрана от разглобени части на количката, за да избегнете наранявания.
20. Преди всяка употреба проверявайте фиксирането на сенниците, облегалката на задната седалка и борда. Прекратете използването, ако има износени или разхлабени съединения, повредени или липсващи части! Рискът за увреждане на децата е голям.
21. Преди всяка употреба проверявайте действието на устройството за паркиране! Задействайте това устройство винаги, когато количката не се движи, особено при наклонени терени или когато поставяте или отстранявате децата от количката!
22. Преди да поставите децата в количката се уверете, че количката е напълно разгъната и всички заключващи механизми са задействани, за да предотвратите нараняване на децата от внезапно сгъване на количката.
23. Сгъвайте и разгъвайте количката внимателно, за да избегнете опасността от прищипване на пръсти. Убедете се, че държите децата на безопасно разстояние, когато правите настройки, разгъвате или сгъвате количката.
24. Никога не вдигайте, не сгъвайте количката и не извършвайте действия като настройки, регулиране, ремонти и др., когато има деца в нея!
25. Пазете децата от достъп до всякакви делими или движещи се части.
26. Не позволявайте на децата да се изправят в количката, да се катерят или да висят на нея!
27. Не позволявайте на деца да си играят с количката! Опасно е деца или животни да играят и тичат в близост до количката или под нея!
28. **ВНИМАНИЕ! КОЛИЧКАТА ПРИДВИЖВАЙТЕ СЪС СКОРОСТ, РАВНА НА СКОРОСТТА ПРИ ХОДЕНЕ. КОЛИЧКАТА НЕ Е ПОДХОДЯЩА ЗА ТИЧАНЕ И ПЪРЗАЛАНЕ.**
29. Не използвайте количката по стълби или ескалатори, защото може да загубите контрол върху количката, децата да паднат и да се наранят! Трябва да сте с повишено внимание при слизване или качване на тротоар или стъпало.
30. **ВНИМАНИЕ! ПАЗЕТЕ ОТ ОГЪН!** Не използвайте количката в близост до отоплителни уреди, басейни или други опасни места! Отчитайте риска за увреждане на децата от силни източници на топлина като открит огън, скари, грилове, газови котлони и др.!

В случай на непредвиден контакт или близост с източник на пламване, детегледачът трябва бързо да отстрани децата от продукта, преди те да бъдат наранени!

31. Не правете промени по конструкцията или модификации, защото те може да застрашат безопасността на децата. Използвайте резервни части или други компоненти, които са препоръчани или доставени от производителя. В противен случай производителят не носи отговорност за безопасността на продукта. При проблем се свържете с търговеца или оторизиран сервиз за консултация или ремонт.
32. Трябва да държите сгънатата количка на място, до което малки деца нямат достъп! В противен случай дете може да бутне количката и да се нарани.
33. Не съхранявайте количката във влажна среда за дълго време!
34. Преди да ползвате количката се убедете, че е напълно суха.
35. Използвайте количката само по предназначение!
36. Не поставяйте други предмети върху количката, когато я транспортирате или съхранявате, независимо от това дали е сгъната или не, защото може да я повредите.
37. **ВНИМАНИЕ!** Всяка пластична обвивка трябва да се отстрани, унищожи или държи далеч от деца - както по време на разопаковането, така и след това! Така ще предотвратите рисковете от удушаване и/или асфикция (задушаване), вследствие омотаване на опаковката около децата или от външно запушване на дихателните пътища през устата или носа.



УКАЗАНИЯ ЗА СГЛОБЯВАНЕ . ФУНКЦИИ

Количката се доставя от производителя частично сглобена. За да завършите сглобяването, не се налага да ползвате инструменти.

Следвайте точно указанията от текста и от приложените фигури. Фиксирането на определена позиция в повечето случаи е съпроводено със звук от щракване.

ВАЖНО! След изпълнението на всяка операция се убедете, че сте изпълнили указанията правилно и фиксирането е стабилно.

ВНИМАНИЕ! Не допускате присъствието на деца под 3 години по време на сглобяването или на разглобяването, за да избегнете наранявания в резултат на достъпа им до дребни или разглобени части! Пазете ръцете си от прищипване при изпълнение на отделните операции, особено при сгъване и разгъване на количката!

ОСНОВНИ ЧАСТИ НА КОЛИЧКАТА



рама на количката-1 брой



сенници-2 броя



предпазен борд-1 брой



задна ос- 1 брой



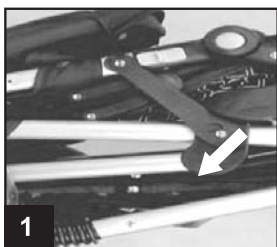
предни колела- 2 броя



задни колела- 2 броя

фиг. 1

РАЗГЪВАНЕ НА КОЛИЧКАТА

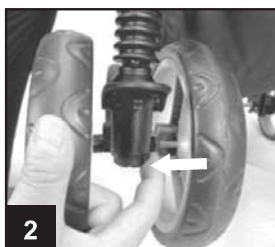


фиг. 2

Освободете фиксатора (фиг. 2-1), който държи количката в сгънато положение. Издърпайте с ръка дръжката нагоре (фиг. 2-2), докато чуete щракване и рамата се фиксира в разгънато положение (фиг. 2-3).

ВНИМАНИЕ! Проверете сигурността на заключването.

ПРЕДНИ КОЛЕЛА



фиг. 3

Сглобяване на предните колела

Вкарайте всяко едно от предните колела в предните тръби от рамата на количката (фиг. 3-1). Монтирайте с натиск, докато чуete щракване. Проверете дали колелото е фиксирано стабилно, като го издърпате в посока надолу.

Разглобяване на предните колела

Натиснете бутона, разположен под лоста за установяване на въртеливо/праволинейно движение на предните колела (фиг. 3-2) и отстранете колелото от рамата.

ЗАДНИ КОЛЕЛА



фиг. 4

Сглобяване на задните колела

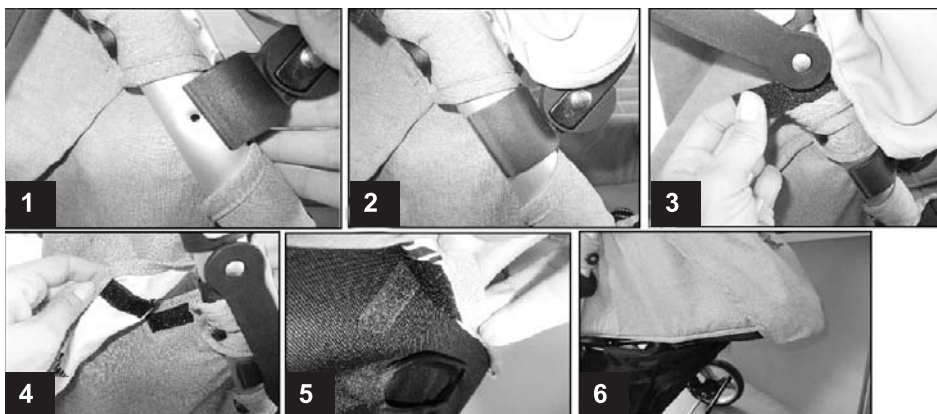
Поставете задната ос към задните тръби на количката така, че лостът за паркиране да е сочи назад (фиг. 4-1). Монтирайте с натиск, докато щифтовете от задните тръби попаднат в съответните отвори от задната ос и чуете щракване. Уверете се, че задната ос е правилно монтирана и сигурно фиксирана към рамата на количката. Поставете всяко едно от задните колела към двата края на задната ос (фиг. 4-2). Натиснете силно, докато чуете щракване и колелата се фиксират.

Разглобяване на задните колела

За да демонтирате задните колела, натиснете бутона в центъра на всяко колело (фиг. 4-3) и издърпайте колелото навън.

ВНИМАНИЕ! Винаги след монтиране и преди употреба се уверете, че колелата са правилно и здраво фиксирани към количката като се опитате да ги раздвижите и завъртите с ръка.

СЕННИЦИ



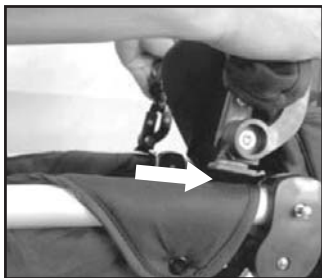
фиг. 5

Сенник на задната седалка

Поставете скобите в двата края на сенника към тръбите на задната седалка (фиг. 5-1). Монтирайте с натиск, докато чуете щракване и сенника се фиксира (фиг. 5-2). Залепете велкро-лентите от двете страни на тръбите (фиг. 5-3). Покрийте облегалката със сенника и фиксирайте с велкро-ленти към дамаската (фиг. 5-4 и 5-5). **ВНИМАНИЕ!** Винаги закрепвайте сенника към дамаката на количката, за да предотвратите изхлужване на детето от количката и нараняването му (фиг. 5-6)!

Сенникът може да се разгъва и прибира посредством лостчетата от двете му страни. За да разгънете сенника, натиснете двете лостчета надолу. За да приберете сенника, издърпайте лостчетата нагоре. За да отстраните сенника разлепете всички велкро-ленти и издърпайте скобите навън.

Сенник на предната седалка



фиг. 6

Поставете двата края на сенника към съответните механизми от двете страни на тръбите на рамата и ги плъзнете навътре, докато сенника се фиксира (фиг. 6).

За да остраните сенника, издърпайте двата му края от механизмите.

Можете да разтворите или приберете сенника като го издърпвате или побутвате с ръка.

ПРЕДПАЗЕН БОРД



фиг. 7

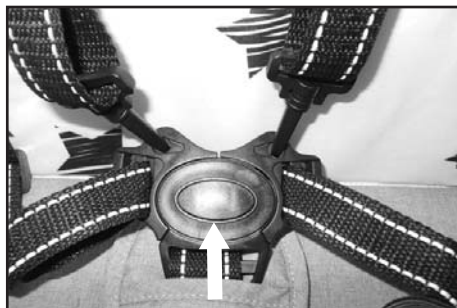
Поставете предпазния борд към подлакътниците на предната седалка на количката (фиг. 7). Монтирайте с натиск, докато чуete щракване и борда се фиксира.

За по-лесно поставяне и изваждане на детето от количката, натиснете бутона за освобождаване от едната страна и преместете предпазния борд настрана.

За да остраните предпазния борд изцяло от седалката, натиснете едновременно двата бутона за освобождаване и издърпайте борда навън.

ВНИМАНИЕ! Винаги използвайте предпазния борд в комбинация с обезопасителните колани, когато децата са в количката.

ПРЕДПАЗНИ КОЛАНИ



фиг. 8

Двете седалки на количката са оборудвани с 5-точкови предпазни колани.

ВНИМАНИЕ! Използването на коланите е задължително, когато децата могат да остане в седнало положение без чужда помощ и когато започнат да се надигат с ръце или на колена!

Винаги, когато децата са в количката, дори и за кратък период от време, коланите трябва да са поставени и закопчани, а децата да бъдат под наблюдение.

Винаги поставяйте предпазните колани, за да избегнете нараняване от изплъзване или падане на децата. След като закопчаете токите на коланите, установете дължината им спрямо вашите деца, за да осигурите безопасността им в количката. Използвайте раменните колани в комбинация с коланите, минаващи през кръстчето.

Закопчаване на коланите

За да закопчаете обезопасителния колан, вкарайте двата накрайника, обединяващи коланите през кръста и раменете, в обединяващата тока на колана между крачетата (фиг. 8-1). При фиксиране трябва да чуete звук от щракване. Регулирайте дължината на коланите според големината на детето, посредством токите.

Откопчаване на коланите

Натиснете бутона на обединяващата тока (фиг. 8-2) и издърпайте коланите от токата.

ВНИМАНИЕ! Бабетата на възраст под 6 месеца трябва да се поставят само на задната седалка, когато облегалката за гръбчето е в най-разгънатото/легнало положение! Преди да поставите децата в количката, трябва да приберете коланите към страниците на седалката и да покриете с подложка с дебелина не-повече от 10 mm.

ПРАВОЛИНЕЙНО И ВЪРТЕЛИВО ДВИЖЕНИЕ НА ПРЕДНИТЕ КОЛЕЛА



фиг. 9

праволинейно движение! За равни повърхности използвайте въртеливото движение на колелата. Тези две възможности осигуряват по-лесно придвижване, а колелата няма да се износват и повреждат.

Предните колела имат две функции – за праволинейно и за въртеливо (на 360°) движение.

Праволинейно движение

Предните колела ще извършват само праволинейно движение, когато натиснете надолу лостчето в основата на всяко предно колело (фиг. 9). При фиксиране на лостчетата ще чуete звук от щракване.

Въртеливо движение

Повдигнете нагоре лостчето в основата на всяко предно колело, за да активирате въртящата функция.

ВНИМАНИЕ! Изправността на бутоните е от значение за заключването на предните колела и за безопасното използване на количката.

ВНИМАНИЕ! Когато се движите с количката по неравни повърхности, установете предните колела в положение за извършване на

ПРИСПОСОБЛЕНИЕ ЗА ПАРКИРАНЕ



фиг. 10

Количката има приспособление за паркиране, с което се блокират едновременно двете задни колела, съответно движението на количката.

Натиснете с крак надолу лоста на приспособлението за паркиране, за да блокирате движението на количката (фиг. 10). Убедете се, че приспособлението за паркиране е задействано. При леко побутване количката не трябва да се движи.

Повдигнете с крак лоста нагоре, за да освободите приспособлението за паркиране.

ВНИМАНИЕ! Когато количката е в покой, винаги използвайте паркиращото устройство! Не оставяйте количката по наклонена повърхност, когато в нея има деца, дори и при задействано паркиращо устройство!
ВНИМАНИЕ! Винаги преди да поставите или да отстраните децата от количката, както и когато паркирате, сгъвате или извършвате настройки, трябва да задействате приспособлението за паркиране!

РЕГУЛИРАНЕ ПОЛОЖЕНИЕТО НА ОБЛЕГАЛКАТА НА ЗАДНАТА СЕДАЛКА



Положението на облегалката за гръбчето на задната седалка се установява в 3 позиции – легнало, полулегнало и седнало положение.

За да свалите облегалката в по-ниска позиция или да я установите в легнало положение, издърпайте нагоре П-образния механизъм за регулиране (фиг. 11). Преместете облегалката назад и отпуснете механизма, за да се фиксира до избраното положение.

За да преместите облегалката от ниска в по-висока позиция, трябва да я избутате с ръка в посока нагоре. При достигане на всяка една от трите позиции, ще чуете щракване.

РЕГУЛИРАНЕ ВИСОЧИНАТА НА ДРЪЖКАТА



Дръжката на количката може да регулирате в различни позиции по височина.

За да регулирате позицията на дръжката, натиснете едновременно бутоните от двете страни на дръжката (фиг. 12) и я придвижете в посока нагоре или надолу. При фиксирание на желаната позиция ще чуете звук от щракване.

ПОДЛОЖКА ЗА КРАКА



Подложката за крачетата може да се установява в три позиции. За да установите подложката в по-ниска позиция, натиснете бутоните от двете страни на подложката (фиг. 13) и я преместете в посока надолу. За да преместите подложката от ниска в по-висока позиция, трябва да я избутате с ръка в посока нагоре.

ПОСТАВКА ЗА КРАКА

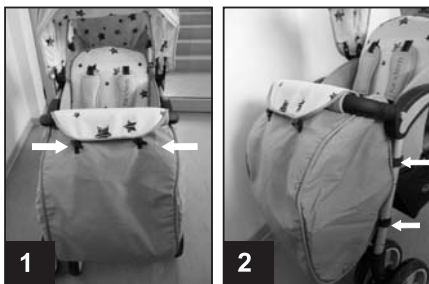


Поставката за крачетата на предната седалка може да се установява в две положения. За да използвате поставката за крачета трябва да я преместите напред, както е показано на фиг.14-1.

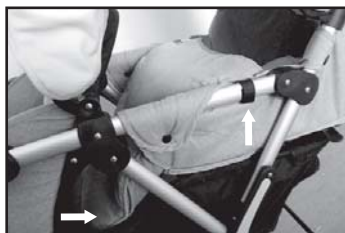
Когато не използвате поставката, може да я приберете навътре

ПОКРИВАЛО ЗА КРАЧЕТАТА

В комплекта на количката е включено по едно покривало за крачета за всяка от седалките.



фиг. 15



фиг. 16

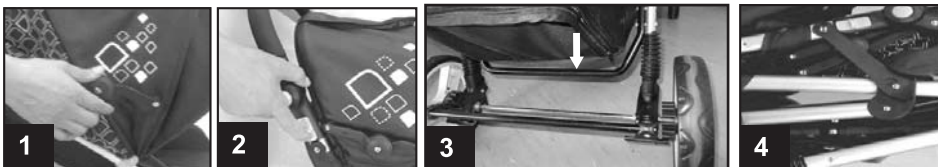
Покривало за крачета на предната седалка

Поставете долния край на покривалото за крачета към подложката за крачета на предната седалка, а горния край поставете над предпазния борд. Фиксирайте покривалото посредством копчетата с ластик в горния край (фиг. 15-1) и с велкро-ленти към страничните тръби на количката (фиг. 15-2).

Покривало за крачета на задната седалка

Поставете покривалото за крачета към задната седалка на количката. Фиксирайте покривалото към страничните тръби на количката посредством велкро-лентите и тик-так копчета, както е показано на фиг.16.

СГЪВАНЕ НА КОЛИЧКАТА



фиг. 17

ВНИМАНИЕ! Убедете се, че държите детето на безопасно разстояние, когато разгъвате или сгъвате количката.

За да сгънете количката, следвайте описаната по-долу последователност от действия:

- Задействайте приспособлението за паркиране;
- Отстранете багажите от коша и джоба на сенника;
- Установете облегалката на задната седалка в положение за сядане;
- Приберете сенника на задната седалка като повдигнете лостчетата нагоре (фиг. 17-1);
- Сгънете и поставете напред сенника на предната седалка;
- Установете предните колела в позиция за извършване на праволинейно движение;
- Застанете от страната на дръжката;
- Издърпайте едновременно заключващите механизми, намиращи се от двете страни на дръжката (фиг. 17-2), и натиснете с крак напречната задна опора на количката (фиг. 17-3);
- Натиснете дръжката напред и надолу, докато количката се сгъне;
- Заклучете количката в сгънато положение с фиксатора (фиг. 17-4).

- Сгънатата количка може да пренасяте лесно, използвайки страничната дръжка. **ВНИМАНИЕ! НЕ СГЪВАЙТЕ И НЕ РАЗГЪВАЙТЕ КОЛИЧКАТА, КОГАТО В НЕЯ ИМА ДЕЦА!**

УКАЗАНИЯ ЗА ПРОФИЛАКТИКА И ПОДДРЪЖКА

1. Редовно проверявайте заключващите устройства, спирачките, безопасните колани и закопчалките, съединенията и фиксиращите механизми, за да сте сигурни, че са изправни, не са износени или повредени.
2. Ако установите разхлабени, скъсани и повредени части, те трябва да бъдат ремонтирани или подменени.
3. Паркиращите устройства, колелата и гумите се износват по-бързо. При необходимост трябва да ги подмените.
4. Смазвайте периодично задвижващите механизми. При необходимост подновете нитовете. Препоръчително е използването на силиконово масло или силиконов спрей.
5. Замърсените метални и пластмасови части затрудняват нормалните функции на количката. Почистете ги, след което смажете с масло.
6. За да почистите дамската, замърсени пластмасови или метални части от продукта, използвайте мека памучна кърпа или гъба, навлажнени с вода или мек препарат.
7. Никога не почиствайте с препарати, съдържащи абразивни частици, амоняк, белина или спирт.
8. Винаги след почистване оставайте количката да изсъхне напълно и след това я използвайте или приберете за съхранение.
9. Съхранявайте количката на закрито. Въздействията на околната среда - морски въздух, посипани със соли пътища, киселинни дъждове и др., както и съхранението на открито, водят до появата на корозия.
10. Не съхранявайте количката във влажна среда. В случай, че сте използвали количката във влажна среда, трябва да я разгънете, да я подсушите със суха кърпа и оставите да изсъхне напълно по естествен начин. Възможно е да се появи мухъл по количката, ако я съхраните влажна.
11. Прекаленото излагане на слънце допринася за по-бързото стареене на пластмасовите части и избледняване на дамската.
12. Не поставяйте други предмети върху количката, когато я съхранявате, независимо от това дали е сгъната или не, защото може да я повредите.
13. При проблеми, свързани с нормалната експлоатация, се обръщайте за консултация или ремонт към оторизираните сервизи.
14. Препоръчително е извършването на основен преглед и пълна профилактика на количката от сервизен специалист, особено след продължително съхранение или при необходимост да се ползва за други деца.

Състав на дамската:

Лицева част : еко кожа, полиестер

Пълнеж: 100% полиестер



chipolino