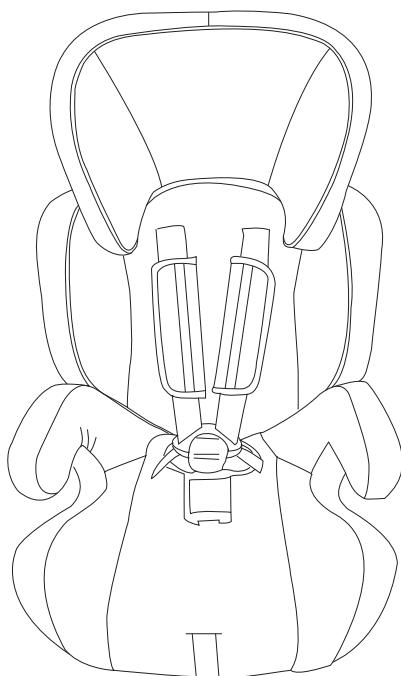


Безопасността на този продукт с марка **BABY MAX** и използваните материали е гарантирана и потвърдена чрез лабораторни изпитвания по изискванията на европейските стандарти.

ИНСТРУКЦИЯ ЗА ПОЛЗВАНЕ НА ДЕТСКО СТОЛЧЕ ЗА АВТОМОБИЛ МОДЕЛ „ДЖЕТ”



МОЛЯ, ПРОЧЕТЕТЕ ВНИМАТЕЛНО ТАЗИ ИНСТРУКЦИЯ И Я ЗАПАЗЕТЕ ЗА СПРАВКА НА ЛЕСНО ДОСТЪПНО И СИГУРНО МЯСТО! ТЯ СЪДЪРЖА ВАЖНА ИНФОРМАЦИЯ, УКАЗАНИЯ И ПРЕПОРЪКИ ЗА СТОЛЧЕТО И ЗА БЕЗОПАСНАТА МУ УПОТРЕБА.

Това е универсална система за обезопасяване на деца по време на пътуване в автомобили, оборудвани с одобрени триточкови, надбедрени и статични обезопасителни колани за възрастни. Одобрена е под № E13-44R-045147 като:

- I група, интегрална - за деца с тегло 9-18 kg
- II група, повдигаща седалка - за деца с тегло 15-25 kg
- III група, повдигаща седалка - за деца с тегло 22-36 kg

Приблизителната възраст за всяка от посочените тегловни групи е съответно 9 мес. до 4 години, 3 до 6 години и 4 до 11 години.

Монтира се по посока на движението и детето е „гледащо напред“, като се използва триточковия предпазен колан (надбедрен и диагонален) на автомобилната седалка. Когато столчето се използва за деца с тегло 9-18 kg (I група), задължително се използват и обезопасителните петточкови колани на столчето.

ВНИМАНИЕ! Столчето е подходящо за употреба само, ако одобрените превозни средства са оборудвани с триточков статичен колан или такъв с прибиращ механизъм, отговарящ на изискванията на Регламент № 16 на Европейската икономическа комисия в ООН и съответните актове от националното законодателство.

Продуктът съответства на изискванията на Правило 44 на Икономическата комисия за Европа на Организацията на обединените нации за безопасно транспортиране на деца, на предписанията на Директива 2001/95/ЕС „Обща безопасност на продуктите“, на Директива 91/671/ЕИО „Задължително използване на предпазни колани и на ограничаващи устройства за деца в превозните средства“ на Европейския парламент и на Съвета, както и нормативните актове от националното законодателство.

ВНИМАНИЕ! Вашето дете ще бъде защитено максимално от тази система при условие, че спазвате указанията и препоръките от инструкцията! Така ще осигурите безопасността на Вашето дете за времето на използване на столчето.

Не забравяйте, че нито една система не може да гарантира абсолютна защита от нараняване при удар или катастрофа. Шофирайте с повишено внимание, когато има дете в автомобила! Единствено Вие носите отговорност за безопасността на детето, ако не спазвате и не се съобразявате с тези указания и препоръки!

Обърнете особено внимание на предупрежденията и осигурете всички необходими предпазни мерки, за да предотвратите риска от нараняване или увреждане на детето и да осигурите неговата безопасност! Неспазването на предупрежденията, на инструкциите за експлоатация, монтаж и поддръжка, може да доведе до сериозни наранявания или увреждане на детето!

Уверете се че всеки, който ползва столчето, е запознат с инструкцията и я спазва.

ЗАБЕЛЕЖКА: Конструкцията на тази универсална детска седалка е предназначена за монтиране на повечето автомобилни седалки. Пълна пригодност съществува, ако производителят е декларирал това в придружаващата документация на превозното средство. Ако не сте сигурни, може да се консултирате с търговеца, производителя на детското столче или обслужващия сервиз.

УКАЗАНИЯ И ПРЕДУПРЕЖДЕНИЯ ЗА БЕЗОПАСНОСТ

1. ВНИМАНИЕ! НИКОГА НЕ ОСТАВЯЙТЕ ДЕТЕТО В СТОЛЧЕТО БЕЗ НАДЗОР!
Винаги, когато в столчето има дете, трябва да има присъствие, контрол и пряко наблюдение на детето от възрастен!

2. Монтирането на столчето в автомобил да се извършва само от възрастен!

3. Спазвайте точно дадените инструкции за инсталиране и ползване на столчето, за да предотвратите риска от сериозно нараняване или увреждане на детето Ви! Уверете се, че следвате точно инструкциите на производителя!

4. Прегледайте инструкциите на автомобила за информация относно въздушните възглавници и условията за превоз на деца. НИКОГА НЕ ПОСТАВЯЙТЕ СТОЛЧЕТО НА ПЪТНИЧЕСКА СЕДАЛКА С ИНСТАЛИРАНА ПРОТИВОУДАРНА ВЪЗДУШНА ВЪЗГЛАВНИЦА! ТОВА МОЖЕ ДА ДОВЕДЕ ДО СМЪРТ ИЛИ СЕРИОЗНО НАРАНЯВАНЕ!



5. Продуктът е подходящ за използване с безопасните колани на столчето за деца с тегло от 9 до 18 kg и на възраст от 9 месеца до 4 години приблизително.

6. Продуктът е подходящ за използване без безопасните колани на столчето за деца с тегло от 15 до 36 kg и на възраст от 3 до 11 години приблизително.

7. Не използвайте столчето, ако главата на детето е над горния ръб на автомобилната седалка.

8. Поставете столчето само на автомобилни седалки, които са обърнати по посока на движението, а не настрани или назад!

9. Столчето винаги да се поставя по посока на движението и с помощта на диагоналния ремък и ремъка за пояса на пътническата седалка!

10. Да се използва в автомобили, оборудвани с одобрени надбедрени / триточкови / статични / с прибиращо устройство обезопасителни колани!

11. ВАЖНО! Никога не използвайте столчето, без да сте поставили и пристегнали правилно безопасните колани за детето и коланите на автомобила по указания начин!

12. Не използвайте други опорни контактни точки, освен описаните в тази инструкция!

13. Винаги проверявайте дали детето е сигурно обезопасено с коланите в столчето!

14. Най-безопасното място за поставяне на това детско столче е на задните пътнически седалки на автомобила.

15. В случай, че седалката на автомобила е сгъваема, преди да поставите столчето, трябва да се убедите, че седалката на автомобила е фиксирана и стабилна в разгънато положение.

16. Установявайте столчето така, че части от него да не могат да бъдат заклещени от плъзгаща се седалка или от врата на превозното средство.

17. Винаги трябва да сте убедени, че триточковият обезопасителен колани за възрастни, с който закрепвате столчето към седалката на автомобила, е добре опънат, не е прищипан с вратата, омотан на седалката или друга част на автомобила. Той не трябва да се трие в остри ръбове или части. Периодично проверявайте предпазните колани за износване, като обръщате особено внимание на зоните на закрепване, шевове и регулиращите механизми. Коланите – на столчето и на автомобила - не трябва да са усукани, протрити или прокъсани, фиксаторите и ключалките (токите) трябва да са изправни. Убедете се, че са здраво фиксирани. Ако установите несигурност или неизправност в конструкцията, фиксаторите, коланите или заключващите механизми, преустановете ползването до отстраняването на повредените части и подмяната им с нови.

18. Столчето трябва да бъде здраво фиксирано към автомобилната седалка посредством коланите, дори да не го използвате. В противен случай при инцидент или при рязко спиране на автомобила, столчето може да нарани пътниците в него.

19. Обезопасителните колани на столчето, които задържат детето, трябва да регулирате според тялото и размерите на детето така, че да го обхващат добре.

20. Не поставяйте допълнително подложки в столчето, освен предвидените от производителя! Те ще възпрепятстват поставянето на безопасителните колани и/или ще намалят сигурността и стабилността на детето в столчето!

21. Когато автомобилът е в движение, не изваждайте детето от столчето, не му давайте да яде или да пие течности!

22. Не оставяйте токата в частично заключено положение. При спешни случаи и инциденти е много важно детето да бъде извадено бързо от столчето и автомобила! Закопчалката на безопасните колани е конструирана така, че бързо и лесно да бъде разкопчана. Това трябва да обясните на детето си и да го научите да не си играе със закопчалката.

23. Ако установите несигурност или неизправност в конструкцията, фиксаторите, коланите или заключващите механизми, преустановете ползването до отстраняването на повредените части и подмяната им с нови.

24. Твърдите детайли и частите на системата за обезопасяване на деца, изработени от пластмаса, трябва да се разполагат и монтират така, че когато моторното превозно средство е в нормална експлоатация, те да не могат да бъдат заклещени от плъзгаща се седалка или от врата на превозното средство.

25. Всеки багаж или други предмети, които са в състояние да причинят наранявания в случай на сблъсък по време на движение, трябва да бъдат отстранени или сигурно закрепени, но на безопасно разстояние от столчето и детето. Винаги се уверявайте, че не возите в колата необезопасени вещи, особено на задното стъкло, които биха могли при удар да наранят детето и останалите пътници в автомобила.

26. Не използвайте столчето без покритието (дамаската) и не го заменяйте с друго, освен предвиденото от производителя, тъй като то е неразделна част от експлоатационните характеристики на системата за обезопасяване!

27. Не отстранявайте етикетите и предупрежденията, поставени върху столчето!

28. Столчето за автомобил не е играчка и не позволявайте на деца да си играят с него!

29. Не смазвайте токите и заключващите механизми на коланите.

30. Не използвайте резервни части и други компоненти, които не са доставени от производителя. Опасно е да правите сами промени, допълнения или модификации по конструкцията, защото това може да застраши безопасността на детето! Тези действия изискват одобрение от нотифициран орган и са обект на строг контрол!

31. Ако възникне проблем, не извършвайте сами ремонт, а се свържете с доставчика или вносителя за консултация или ремонт в оторизиран сервис.

32. Препоръчва се столчето за кола да се замени с ново в случай, че е било обект на инцидент, силен натиск или друг вид увреждане.

33. Не използвайте столче за кола или части за него „втора употреба"! Има възможност да е претърпяло инцидент и да е повредено - да има структурни промени и дефекти, без това да е видимо. Може да е оставяно на слънце и пластмасовите елементи да са повредени. Това са обстоятелства, които ще застрашат сериозно безопасността на детето!

34. Препоръчва се столчето за кола да се покрива в случай, че не се използва, ако автомобилът е изложен на силна слънчева светлина, защото столчето и особено прилежащите пластмасови части може да се нагряят много и да се деформират. Така ще предотвратите и евентуалното изгаряне на детето при поставянето му в столчето. В случай, че автомобилът е бил изложен на силна слънчева светлина, преди да използвате столчето се уверете, че температурата на нагриване на столчето няма да увреди детето Ви.

35. Не оставяйте столчето в близост до отоплителни уреди или източници на топлина!

36. Не съхранявайте столчето във влажна среда за дълго време!

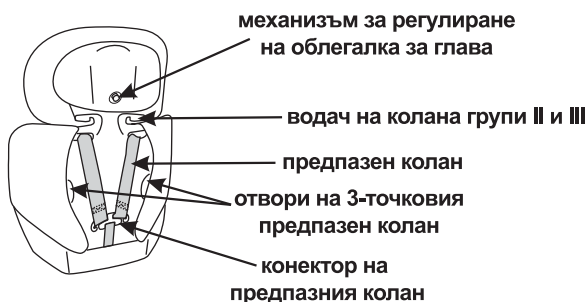
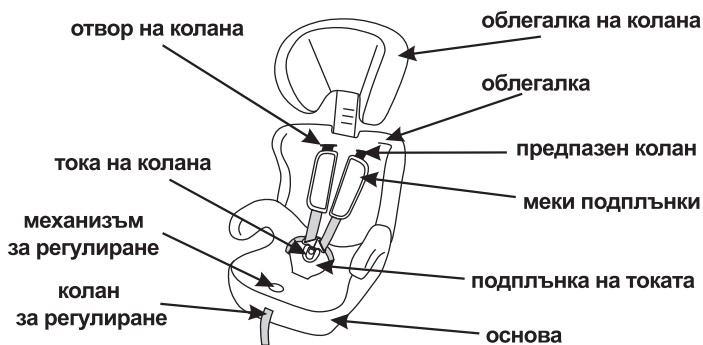
37. Използвайте столчето само по предназначение! То не е конструирано за ползване в домашни условия.

38. Съхранявайте столчето на безопасно място, когато не го използвате. Не поставяйте върху него тежки предмети и не позволявайте да влиза в допир с вещества, които предизвикват корозия.

39. Когато пътувате на дълги разстояния, спирайте по-често, защото децата се уморяват лесно.

40. Опаковката на столчето трябва да държите далеч от деца, както по време на разопаковането, така и след това, за да предотвратите риска от задушаване!

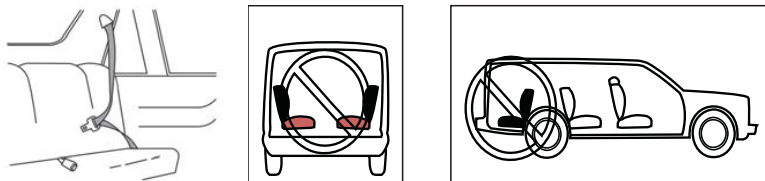
ОСНОВНИ ЧАСТИ



фиг. 1

УКАЗАНИЯ ЗА МОНТИРАНЕ НА ДЕТСКОТО СТОЛЧЕ В АВТОМОБИЛА И ОБЕЗОПАСЯВАНЕ НА ДЕТЕТО

ВНИМАНИЕ! Винаги столчето трябва да се поставя по посока на движението и да се закрепва към пътническата автомобилна седалка с помощта на триточковия колан (надбедрен и диагонален) за възрастни на предната или задната седалка. Поставяйте столчето само на автомобилни седалки, които са обърнати по посока на движението, а не настрани или назад (фиг.2)!



фиг. 2

Съобразно теглото на детето, столчето за кола може да се използва в три различни варианта:

1) Група I – Столчето е подходящо за деца с тегло 9-18 kg и се използва с облегалка (фиг.3). Столчето се закрепва с помощта на 3-точковия колан на автомобилната седалка, след което на детето се поставят предпазните колани на столчето.



фиг. 3

2) Група II – Столчето е подходящо за деца с тегло 15-25 kg и се използва с облегалка (фиг.4). Предпазните колани на столчето се отстраняват и детето се обезопасява с 3-точковия колан на автомобилната седалка.



фиг. 4

3) Група III - Столчето е подходящо за деца с тегло 22-36 kg. Може да се отстрани облегалката от столчето за кола и да се използва само седалката (фиг.5). Детето се обезопасява с 3-точковия колан на автомобилната седалка.



фиг. 5

МОНТИРАНЕ НА СТОЛЧЕТО КЪМ ПЪТНИЧЕСКА СЕДАЛКА С ТРИТОЧКОВ (НАДБЕДРЕН И ДИАГОНАЛЕН ПРЕДПАЗЕН КОЛАН)

Тегловна група I / 9-18 kg



НЕ! твърде ниско



НЕ! твърде високо



ДА! правилно

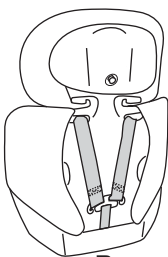
фиг. 6

ВАЖНО! Винаги проверявайте дали раменните колани са на подходящата височина спрямо ръста на детето! Раменете на детето трябва винаги да са под отворите за раменните колани!

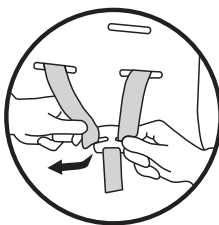
Регулиране дължината на коланите



A



B



C



D



E

фиг. 7

Ако раменните колани на столчето за кола не са на подходящата височина, регулирайте височината както следва:

Стъпка 1: Разхлабете предпазния колан като натиснете с едната ръка бутона, разположен отпред на столчето и издърпате двата раменни кола с другата ръка (фиг.7А). Обърнете столчето с гръб към вас (фиг.7 В).

Стъпка 2: Измъкнете раменните колани от свързващия елемент на облегалката. (фиг.7 С).

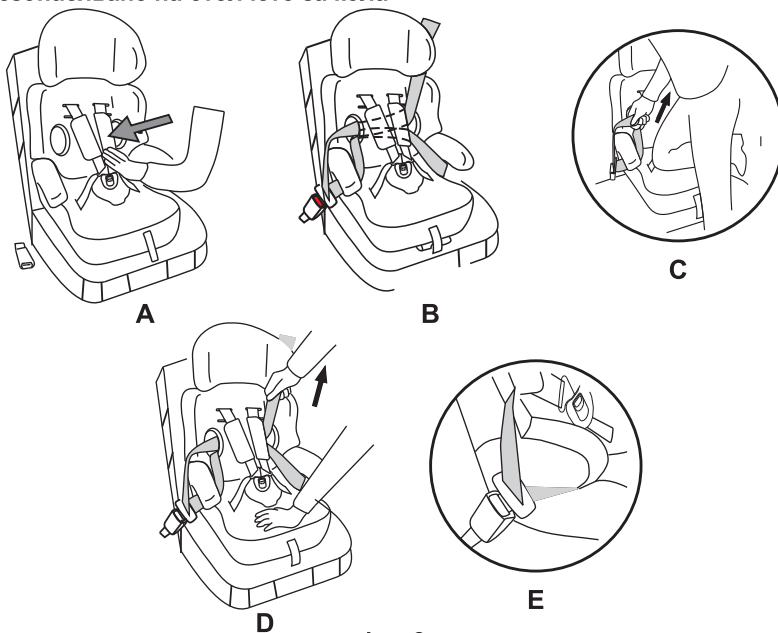
Стъпка 3: Издърпайте внимателно, от предната страна на столчето, двата раменни колана през отворите на облегалката и дамската (фиг.7 D).

Стъпка 4: Промушете обратно през по-високия или през по-ниския отвор, за да установите коланите на подходящата височина (фиг.7 E).

Стъпка 5: Отново промушете колана в свързващия елемент на гърба на столчето за кола.

Уверете се, че коланите не са усукани.

Обезопасяване на столчето за кола



фиг. 8

Стъпка 1: Поставете столчето на задната седалка и се уверете, че е стабилно фиксирано. Облегалката на столчето трябва плътно да ляга върху облегалката на седалката (фиг.8 А).

Стъпка 2: Издърпайте предпазния колан на автомобила, прекарайте надбедрения колан на пътническата седалка под подлакътника на столчето за кола, промушете през единия от отворите заедно с диагоналния колан, след това през пластмасовата облегалка, издърпайте през отвора от другия край и заключете в токата на колана (фиг.8 В). Затегнете надбедрения и диагоналния колан.

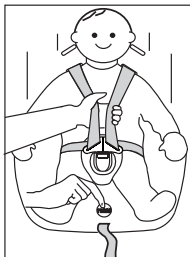
За да освободите столчето, изпълнете горните действия в обратен ред.

Стъпка 3: Натиснете с коляно столчето за кола и издърпайте диагоналния колан в указаната на фиг.8С посока. Коланът не трябва да бъде разхлабен. Притегнете диагоналния колан, както е показано на фиг.8D.

Правилното положение на колана, закопчан в токата е показано на фиг.8Е.

ВАЖНО! Уверете се, че коланът на пътническата седалка не е усукан, както и че дамската не пречатства по никакъв начин движението и/или монтирането на безопасния колан на пътническата седалка към столчето.

Регулиране дължината на коланите



фиг. 9

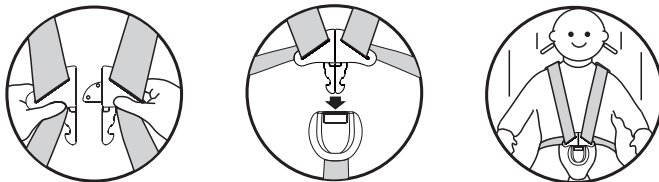


фиг. 10

Регулирайте дължината на коланите така, че да обхванат добре тялото на детето. За да разхлабите коланите, натиснете бутона за регулиране, който се намира от предната страна на столчето и едновременно издърпайте двата раменни колана напред, докато достигнете желаното положение (фиг.9). Отпуснете бутона и коланите ще се заключат.

За пристягане издърпайте напред свободния край на колана за регулиране (фиг.10).

Фиксиране на колана между крачетата и раменните колани в обединяващата тока



фиг. 11

Съединете двете езичета на тока и ги поставете в обединяващата тока, докато чуete щракване (фиг.11).

Уверете се, че правилно сте извършили действието като издърпате напред раменните колани.

За освобождаване на колана, натиснете червения бутон на тока.

Обезопасяване на детето с предпазния колан

Стъпка 1: Регулирайте височината на раменните колани.

Стъпка 2: Разхлабете колана и разкопчайте обединяващата тока, за да разделите коланите.

Стъпка 3: Поставете детето в столчето за кола и поставете раменните коланите върху раменете на детето.

Стъпка 4: Закопчайте коланите в обединяващата тока (фиг.11) Регулирайте дължината на коланите така, че да обхванат добре тялото на детето. За пристягане, издърпайте напред свободния край на колана за регулиране (фиг.10).

Стъпка 5: ВАЖНО! Уверете се, че коланът не е разхлабен или усукан.

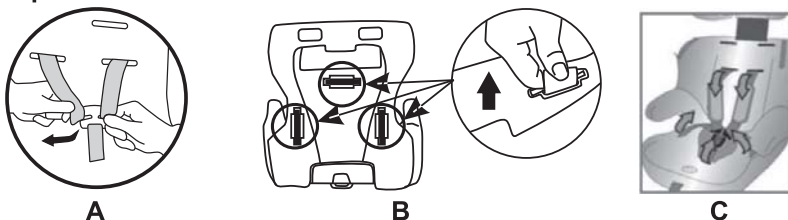
ВАЖНО! Коланите – на столчето и на автомобила - не трябва да са усукани, заплетени или притиснати от вратата на автомобила или друга част от превозното средство.

МОНТИРАНЕ НА СТОЛЧЕТО СЪС ЗАКЛЮЧВАЩ МЕХАНИЗЪМ ЗА ДИАГОНАЛНИЯ КОЛАН НА ПЪТНИЧЕСКАТА СЕДАЛКА

Тегловна група II / 15-25 kg

ВАЖНО! Преди да монтирате столчето на седалката на автомобила, отстранете обезопасителните колани на столчето и след това монтирайте столчето, както е описано в инструкцията!

Отстраняване на обезопасителните колани на столчето



A

B

C

фиг. 12

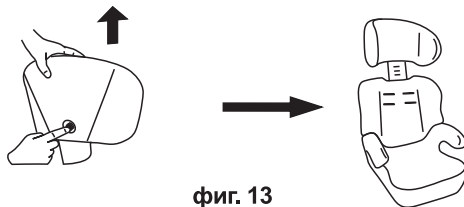
Стъпка 1: Разхлупете коланите според описанието за регулиране дължината на коланите, след което обърнете столчето с гръб към вас.

Стъпка 2: Извадете коланите от свързващия елемент на гърба на столчето (фиг.12 А).

Стъпка 3: Издърпайте конекторите на коланите през отворите на облегалката (фиг.12 В).

Стъпка 4: Отстранете коланите от столчето, както е показано на фигура фиг.12 С и ги съхранете за бъдеща употреба.

Регулиране височината на облегалката за главата

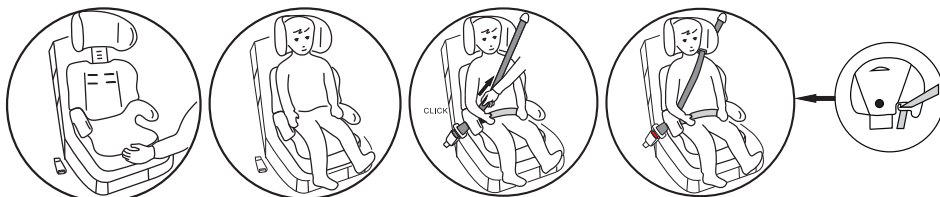


фиг. 13

Височината на облегалката за глава може да се регулира в три положения. Изберете положение, при което главичката на детето се намира в средата на облегалката. Редовно проверявайте дали облегалката е в това положение.

За да регулирате височината на облегалката, обърнете столчето за кола с гръб към вас. Натиснете надолу механизма за регулиране и поставете облегалката за глава в удобно за детето положение (фиг.13), след което освободете механизма, за да се заключи. Уверете се, че облегалката е фиксирана и не може да се премества.

Монтиране на столчето за кола



фиг. 14

фиг. 15

фиг. 16

фиг. 17

Стъпка 1: Поставете столчето на задната седалка и се уверете, че стои стабилно. Облегалката на столчето трябва плътно да ляга върху облегалката на седалката (фиг.14).

Стъпка 2: Поставете детето да седне в столчето за кола (фиг.15).

Стъпка 3: Издърпайте колана на автомобила, промушете надбедрения колан под подлакътника, прекарайте през бедрата на детето и издърпайте диагоналния колан през гръдния кош на детето. Издърпайте заедно надбедрения и диагоналния колан през другия подлакътник и ги заключете в токата (фиг.16).

Стъпка 4: Прекарайте диагоналния колан през водача на колана от страни на облегалката за глава (фиг.17). Затегнете надбедрения и диагоналния колан.

ВАЖНО! Уверете се, че коланът на пътническата седалка не е усукан, заплетен или притиснат от вратата на автомобила или от друга част на превозното средство, както и че дамската не препятства по никакъв начин движението и/или монтирането на безопасния колан на пътническата седалка към столчето.

За да освободите детето от столчето, разкопчайте безопасния колан.

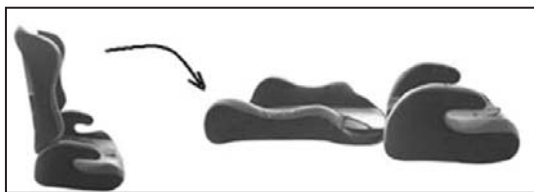
МОНТИРАНЕ НА СЕДАЛКАТА КЪМ ПЪТНИЧЕСКА СЕДАЛКА

Тегловна група III / 22-36 kg

ВАЖНО: За децата от тази група се използва само седалката и е необходимо да отстраните облегалката на детското столче.

След като отстраните облегалката по указания в тази инструкция начин, трябва да я съхранете на безопасно място.

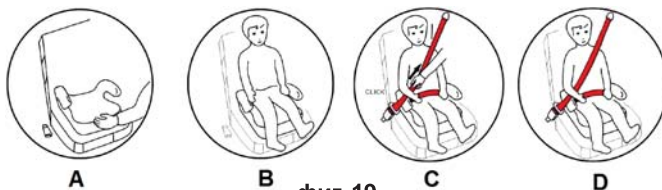
Отделяне на облегалката от седалката



фиг. 18

Завъртете облегалката на 180°, за да разделите седалката и облегалката (фиг.18). Седалката може да бъде монтирана отделно в автомобила.

Монтиране на седалката



фиг. 19

Поставете седалката на пътническата седалка на автомобила и се уверете, че стои стабилно (фиг.19А). Поставете детето да седне на детската седалка (фиг.19В). Издърпайте колана на автомобила, промушете надбедрения колан под подлакътника, прекарайте през бедрата на детето и издърпайте диагоналния колан през гръдния кош на детето. Издърпайте заедно надбедрения и диагоналния колан през другия подлакътник, както е показано на фиг.19С и ги заключете в токата. При фиксирането в токата ще чуете щракване. Затегнете надбедрения и диагоналния колан (фиг.19D).

ВАЖНО! Уверете се, че коланът на пътническата седалка не е усукан, заплетен или притиснат от вратата на автомобила или от друга част на превозното средство, както и че дамската не пречатства по никакъв начин движението и/или монтирането на безопасния колан на пътническата седалка към столчето.

За да освободите детето от столчето, разкопчайте безопасния колан.

Отстраняване и поставяне на дамската

Стъпка 1: Отстранете коланите по описания по-горе начин.

Стъпка 2: Натиснете назад облегалката, докато заеме хоризонтално положение.

Стъпка 3: Отстранете облегалката.

Стъпка 4: Разхлабете дамската и я извадете от облегалката.

За да поставите дамската отново, следвайте стъпките в обратен ред.

НЕПРАВИЛНОТО ИЗПОЛЗВАНЕ НА СТОЛЧЕТО ЩЕ ДОПРИНЕСЕ ЗА НАМАЛЯВАНЕ НА НЕГОВИТЕ ЗАЩИТНИ И ОБЕЗОПАСИТЕЛНИ ФУНКЦИИ! Неизпълнението на указанията от тази инструкция не само, че няма да гарантира безопасността на столчето и на детето в автомобила, но може да увеличи риска от сериозни наранявания или смърт в случаите на остър завой, внезапно спиране или катастрофа!

УКАЗАНИЯ ЗА ПРОФИЛАКТИКА И ПОДДРЪЖКА

1. Редовно проверявайте заключващите и фиксиращи и регулиращи механизми, коланите и дамската, за да сте сигурни, че са изправни, не са износени или повредени и използването им е безопасно.

2. Ако установите повреда или че някоя функция не работи, преустановете ползването на столчето.

3. За да почистите дамската, замърсени пластмасови или метални части, използвайте мека памучна кърпа или гъба, навлажнени с вода или мек препарат.

4. Никога не почиствайте с агресивни препарати или съдържащи абразивни частици.

5. Винаги след почистване оставайте столчето да изсъхне напълно и след това го използвайте или приберете за съхранение.

6. Дамската може да се пере само на ръка при 30°C, като се използват меки препарати. Не перете и не сушете в машина!

7. Дамската не трябва да се избелва, глади и центрофугира.

8. Токата може да измивате с топла вода. Не използвайте смазочни масла.

9. Коланите почиствайте само външно с мек сапун и влажна кърпа.

10. Избягвайте мокренето на етикетите. Не ги отстранявайте, защото съдържат важна информация.

11. Не използвайте разреждители, химически средства или смазки за която и да е част от столчето.

12. Детската седалка не трябва да се използва без тапицериата! Тя е неразделна част от столчето и може да бъде заменяна единствено с идентична на тази, доставяна от производителя.

13. Не използвайте повторно столчето след инцидент, тъй като може да има структурни повреди, които да го направят много опасно. Възможно е да има повреди, които да не са видими. Прегледът от сервизен специалист е задължителен.

14. Прекаленото излагане на слънце допринася за по-бързото стареене на пластмасовите части и избледняване на дамската.

15. Не оставяйте столчето вътре в автомобила, когато няма да го ползвате.

16. Не поставяйте други предмети върху столчето, когато го съхранявате, защото може да го повредите. Съхранявайте го на място, до което малки деца нямат достъп.

17. Препоръчително е извършването на основен преглед и пълна профилактика на столчето от сервизен специалист, особено след продължително съхранение или при необходимост да се ползва за друго дете.

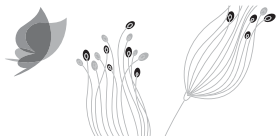
18. При проблеми, свързани с нормалната експлоатация, се обръщайте за консултация или ремонт към оторизираните сервиси.

Състав на дамската:

Лицева част : 100% полиестер

Пълнеж: 100% полиестер





CHIPOLINO



БЪЛГАРИЯ, гр. Пловдив 4027, ул. Голямоконарско шосе 1; тел.: 032 600 855; www.chipolino.com
BULGARIA, Plovdiv 4027, 1 Goliakonarsko shosse Str.; tel.: + 359 32 600 855; www.chipolino.com



ДЕКЛАРАЦИЯ ЗА СЪОТВЕТВИЕ

Аз, долуподписаната Нина Миткова - управител на „ЧИПОЛИНО“ ЕООД със седалище и адрес на управление с. Царацово, община Марица, област Пловдив, ул. „Голямоконарско шосе“ №1, в качеството си на производител, на своя отговорност

ДЕКЛАРИРАМ

Продуктът **ДЕТСКО СТОЛЧЕ ЗА ОБЕЗОПАСЯВАНЕ НА ДЕЦА ПО ВРЕМЕ НА ПЪТУВАНЕ В АВТОМОБИЛ, модел „ДЖЕТ“ с продуктов № STKJ0150xxx** е в съответствие с изискванията на Правило 44 на Икономическата комисия за Европа на ООН за безопасно транспортиране на деца и в съответствие с предписанията на Директива 2001/95/ЕС „Обща безопасност на продуктите“ на Европейския парламент и Съвета и с нормативните актове от националното законодателство, в т.ч. Закон за защита на потребителите.

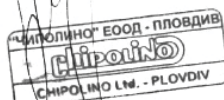
Столчето е одобрено под № E13 - 44 R -045147 от SNCH – Люксембург като универсална система за обезопасяване на деца, класифицирана в тегловна група I интегрална - за деца с тегло 9-18 kg, тегловна група II повдигаща седалка - за деца с тегло 15 - 25 kg и тегловна група III повдигаща седалка - за деца с тегло 22 - 36 kg.

Декларацията правя на основание сертификат № E13*44R00*44R04*5147*00/25.11.2013 год., издаден от SNCH – Люксембург, за проведени изпитвания по изискванията на Директива 2001/95/ЕС и на Правило 44 на Икономическата комисия за Европа на ООН.

Продуктът **ДЕТСКО СТОЛЧЕ ЗА ОБЕЗОПАСЯВАНЕ НА ДЕЦА ПО ВРЕМЕ НА ПЪТУВАНЕ В АВТОМОБИЛ, модел „ДЖЕТ“ с продуктов № STKJ0150xxx**, за който се отнася тази декларация, е безопасен за потребителите и не носи риск за тях при употребата му и при спазване на указанията от инструкцията на производителя, която е неразделна част от продукта.

20.10.2014 год.
Пловдив

Нина Миткова,
управител на „ЧИПОЛИНО“ ЕООД



BABY MAX

България, Пловдив, ул. "Голямоконарско шосе" №1
www.chipolino.com