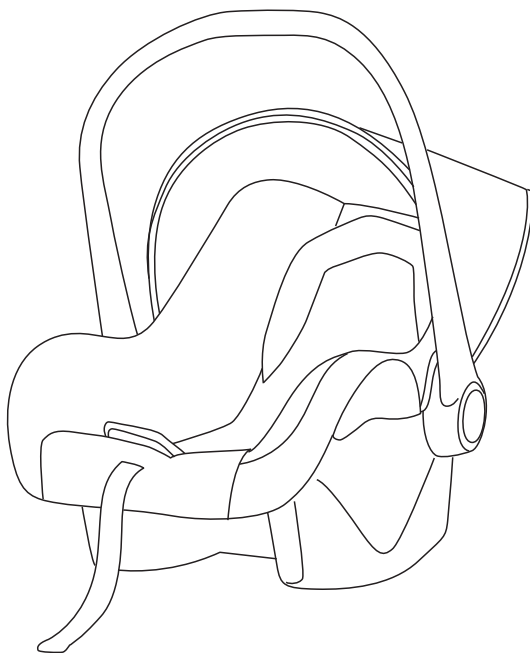


Безопасността на този продукт с марка **chipolino** и използваните материали е гарантирана и потвърдена чрез лабораторни изпитвания по изискванията на европейските стандарти.

ИНСТРУКЦИЯ ЗА ПОЛЗВАНЕ НА ДЕТСКО СТОЛЧЕ ЗА АВТОМОБИЛ „МИКА”



МОЛЯ, ПРОЧЕТЕТЕ ВНИМАТЕЛНО ИНСТРУКЦИЯТА И Я ЗАПАЗЕТЕ ЗА СПРАВКА НА ЛЕСНО ДОСТЪПНО И СИГУРНО МЯСТО! ТЯ СЪДЪРЖА ВАЖНА ИНФОРМАЦИЯ, УКАЗАНИЯ И ПРЕПОРЪКИ ЗА СТОЛЧЕТО И ЗА БЕЗОПАСНАТА МУ УПОТРЕБА.

Това е универсална система за обезопасяване на деца по време на пътуване в автомобили, оборудвани с одобрени триточкови, надбедрени и статични обезопасителни колани за възрастни.

Столчето е одобрено под № E4-44R-043409. Класифицирано е като интегрална универсална система в тегловна група 0+ и е подходящо за новородени бебета и деца с тегло до 13 kg. Монтира се обърнато в посока, обратна на нормалната посока на движение и детето е „гледашо назад“ (с лице към задната седалка). Столчето е с 3-точков обезопасителен колан с форма на Y.

За монтиране на столчето задължително се използва триточковия колан за възрастни на автомобила (надбедрен и диагонален).

ВНИМАНИЕ! За тегловна група 0+ (0-13 kg) за обезопасяване на деца по време на пътуване е задължително използването на обезопасителния 3-точковия обезопасителен колан с форма на Y на столчето.

Детското столче за обезопасяване на деца по време на пътуване е произведено в съответствие с изискванията на Правило 44 на Икономическата комисия за Европа на Организацията на обединените нации (ECE R44/04) за безопасно транспортиране на деца, на предписанията на Директива 2001/95/ЕС „Обща безопасност на продуктите“ и на Директива 91/671/ЕИО „Задължително използване на предпазни колани и на ограничаващи устройства за деца в превозните средства“ на Европейския парламент и на Съвета, както и на нормативните актове от националното законодателство.

Б Е Л Е Ж К А

ЗА ГРУПА 0+ (0-13kg)

1. Това е „**УНИВЕРСАЛНА**“ **СИСТЕМА ЗА ОБЕЗОПАСЯВАНЕ НА ДЕЦА**. Тя е одобрена, съгласно Правило № 44, серия от изменения 04, за обща употреба в превозни средства и е пригодима към повечето, но не всички, седалки за леки автомобили.
2. Може да се очаква, че по отношение на монтирането системата ще съответства, ако производителят е заявил в инструкцията за експлоатация на превозното средство, че то е пригодено за монтиране на „универсална“ система за обезопасяване на деца от тази възрастова група.
3. Тази обезопасителна система за деца е класифицирана като „универсална“ при условия, по-стриктни от прилаганите за предишни модели, които не носят тази бележка.
4. В случай на съмнение, консултирайте се с производителя или търговеца на системата за обезопасяване.

ВНИМАНИЕ! Автомобилните седалки трябва да са оборудвани с триточков статичен колан или такъв с прибиращ механизъм, отговарящ на изискванията на Регламент № 16 на Европейската икономическа комисия в ООН.

ВНИМАНИЕ! Вашето дете ще бъде защитено максимално при условие, че спазвате указанията и препоръките на производителя от тази инструкция! Така ще осигурите безопасността на Вашето дете за времето на използване на столчето.

ВНИМАНИЕ! Не забравяйте, че нито една система не може да гарантира абсолютна защита от нараняване при удар или катастрофа. Шофирайте с повишено внимание, когато има дете в автомобила! Единствено Вие носите отговорност за безопасността на детето, ако не спазвате и не се съобразявате с всяко едно от тези указания и препоръки!

ВАЖНО! Конструкцията на това детско столче е предназначена за монтиране на повечето автомобилни седалки. Пълна пригодност съществува, ако производителят е декларирал това в придружаващата документация на превозното средство.

Ако не сте сигурни, може да се консултирате с търговеца, производителя на детското столче или обслужващия сервиз.

ВНИМАНИЕ! Обърнете особено внимание на предупрежденията и осигурете всички необходими предпазни мерки, за да предотвратите риска от нараняване или увреждане на детето и да осигурите неговата безопасност! Неспазването на предупрежденията, на инструкциите за експлоатация, монтаж и поддръжка може да доведе до сериозни наранявания или увреждане на детето! Уверете се, че всеки, който ползва столчето, е запознат с инструкцията и я спазва.

Столчето може да се монтира и върху конструкцията на детски колички посредством адаптори. Съвместимостта между столчето и съответния модел детска количка трябва да бъде потвърдена и изрично посочена от производителя на детската количка.

ВНИМАНИЕ! УКАЗАНИЯ И ПРЕДУПРЕЖДЕНИЯ ЗА БЕЗОПАСНОСТ

- 1. ВНИМАНИЕ! НИКОГА НЕ ОСТАВЯЙТЕ ДЕТЕТО В СТОЛЧЕТО БЕЗ НАДЗОР! Винаги, когато в столчето има дете, трябва да има присъствие, контрол и пряко наблюдение на детето от възрастен!**
- 2. ВНИМАНИЕ! Монтирането на столчето в автомобила и обезопасяването на детето да се извършва само от възрастен!**
- 3. Спазвайте точно дадените инструкции за инсталиране и ползване на столчето, за да предотвратите риска от сериозно нараняване или увреждане на детето! Уверете се, че следвате точно инструкциите на производителя за поставяне на столчето в автомобила!**
- 4. Прегледайте инструкциите на автомобила за информация, относно въздушните възглавници и условията за превоз на деца.**
- 5. Използвайте столчето само по предназначение! То не е конструирано за ползване в домашни условия!**
- 6. ВНИМАНИЕ! Столчето да се монтира в автомобила само в посока, обратна на нормалното движение на автомобила, като детето е „гледащо назад“!**
- 7. ВНИМАНИЕ! НИКОГА НЕ МОНТИРАЙТЕ И НЕ ИЗПОЛЗВАЙТЕ СТОЛЧЕТО НА ПЪТНИЧЕСКА СЕДАЛКА, ОБОРУДВАНА С ВЪЗДУШНА ВЪЗГЛАВНИЦА, КОЯТО НЕ МОЖЕ ДА СЕ ИЗКЛЮЧВА! ТОВА МОЖЕ ДА ДОВЕДЕ ДО СМЪРТ ИЛИ СЕРИОЗНО НАРАНЯВАНЕ!**
- 8. ВНИМАНИЕ! ТОВА СТОЛЧЕ МОЖЕ ДА ИЗПОЛЗВАТЕ САМО В АВТОМОБИЛИ, ОБОРУДВАНИ С ОДОБРЕНИ НАДБЕДРЕНИ / ТРИТОЧКОВИ / СТАТИЧНИ / С ПРИБИРАЩО УСТРОЙСТВО ОБЕЗОПАСИТЕЛНИ КОЛАНИ! Детето трябва да бъде обезопасено с 3-точковия обезопасителен колан с форма на Y на столчето!**
- 9. ВНИМАНИЕ! НИКОГА НЕ МОНТИРАЙТЕ СТОЛЧЕТО НА АВТОМОБИЛНА СЕДАЛКА, ОБОРУДВАНА С ДВУТОЧКОВ ОБЕЗОПАСИТЕЛЕН КОЛАН!**
- 10. Не монтирайте столчето по начин, различен от този, показан в инструкцията. Опасно е да използвате други опорни контактни точки, освен описаните в тази инструкция!**
- 11. За по-голяма част от автомобилите се препоръчват задните странични седалки като най-безопасно място за монтиране на детското столче, при условия, че тези седалки са оборудвани с одобрени надбедрени / 3-точкови / статични / с прибиращо устройство обезопасителни колани.**
- 12. За да може да виждате детето добре, когато шофирате, столчето не трябва да се монтира зад седалката на шофьора, а диагонално на тази седалка.**
- 13. Столчето да се монтира върху конструкцията на детска количка само с предоставените от производителя адаптори за конкретния модел количка.**
- 14. Поставяйте столчето само на автомобилни седалки, които са обърнати по посока на движението, а не настрани или назад!**

15. **ВНИМАНИЕ!** Не оставяйте детето само в колата!
16. **ВНИМАНИЕ!** НЕЗАВИСИМО ОТ ТОВА ДАЛИ ИМА ИЛИ НЯМА ДЕТЕ В СТОЛЧЕТО, ТО ТРЯБВА ДА БЪДЕ ЗАКРЕПЕНО КЪМ СЕДАЛКАТА НА АВТОМОБИЛА ЧРЕЗ НАДБЕДРЕНИЯ / 3-ТОЧКОВ / СТАТИЧЕН / С ПРИБИРАЩО УСТРОЙСТВО ОБЕЗОПАСИТЕЛЕН КОЛАН. Незакрепеното столче може да причини наранявания на пътниците в автомобила или да попречи на видимостта на шофьора в случай на внезапно спиране, сблъсък или произшествие по време на движение.
17. **ВНИМАНИЕ!** Независимо от продължителността на пътуването, даже и при много кратки пътувания, детето трябва да бъде сигурно обезопасено, посредством коланите на столчето!
18. Не използвайте столчето, ако главата на детето е над горния ръб на автомобилната седалка!
19. В случай, че седалката на автомобила е сгъваема, преди да поставите столчето, трябва да се убедите, че седалката на автомобила е фиксирана и стабилна в разгънато положение.
20. Твърдите детайли и частите на системата за обезопасяване на деца, изработени от пластмаса, трябва да се разполагат и монтират така, че когато моторното превозно средство е в нормална експлоатация, те да не могат да бъдат заклещени от плъзгаща се седалка или от врата на превозното средство.
21. Когато столчето е монтирано в автомобил, дръжката за носене на столчето трябва да бъде прибрана и установена в правилната позиция.
22. Преди да вдигнете или носите столчето, трябва да заключите дръжката и да се уверите в това.
23. **ВНИМАНИЕ!** Никога не използвайте столчето, без да сте поставили и пристегнали правилно безопасните колани за детето и в никакъв случай, без да сте го прикрепили към пътническата седалка с коланите на автомобила по указания начин! Уверете се, че предпазният колан на столчето и коланът на автомобила са правилно поставени и затегнати, за да придържат сигурно и безопасно детето и да му осигурите максимална защита.
24. Винаги трябва да сте убедени, че триточковият обезопасителен колан за възрастни, с който закрепвате столчето към седалката на автомобила, е добре опънат, не е прищипан с вратата, омотан на седалката или друга част на автомобила. Той не трябва да се трие в остри ръбове или части.
25. Периодично проверявайте предпазните колани за износване, като обръщате особено внимание на зоните на закрепване, шевовете и регулиращите механизми. Коланите – на столчето и на автомобила – не трябва да са усукани, протрити или прокъсани, фиксаторите и ключалките (токите) трябва да са изправни. Убедете се, че са здраво фиксирани.
26. **ВНИМАНИЕ!** Ако установите несигурност или неизправност в конструкцията, фиксаторите, коланите или заключващите механизми, преустановете ползването до отстраняването на повредените части и подмяната им с нови.
27. Обезопасителните колани на столчето, които задържат детето, трябва да регулирате според тялото на детето така, че да го обхващат добре.
28. Не поставяйте допълнително подложки в столчето, освен предвидените от производителя! Те ще възпрепятстват поставянето на обезопасителните колани и ще намалят сигурността и стабилността на детето в столчето!
29. Ако столчето е било обект на разрушителни натоварвания по време на силен удар или пътен инцидент, столчето за кола и автомобилните колани и седалки може да се повредят. Не винаги повредите са видими! Препоръчително е да го замените с ново. Ако все пак решите да го използвате, задължително трябва да се извърши преглед от специалист.

30. Всеки багаж или други предмети, които са в състояние да причинят наранявания в случай на внезапно спиране, сблъсък или произшествие по време на движение, трябва да бъдат отстранени или сигурно закрепени на безопасно разстояние от столчето и детето. Винаги се уверявайте, че не возите небезопасни вещи, особено на задните седалки и задното стъкло, които биха могли при удар да наранят детето и останалите пътници в автомобила.
31. Не използвайте столчето без покритието (дамаската) и не го заменяйте с друго, освен предвиденото от производителя, тъй като то е неразделна част от експлоатационните характеристики на системата за обезопасяване!
32. Безопасността на това столче е гарантирана от производителя и е потвърдена чрез лабораторни изпитвания и одобрение от специализиран нотифициран орган. Не използвайте резервни части и други компоненти, които не са доставени от производителя. Опасно е да правите сами промени, допълнения или модификации по конструкцията! Тези действия изискват също одобрение от нотифициран орган! Ако възникне проблем при експлоатацията на столчето, не извършвайте сами ремонт, а се свържете с доставчика или производителя за консултация или ремонт в оторизиран сервиз. Производителят не поема отговорност за безопасността в случай, че са използвани резервни части, различни от оригиналните.
33. Не използвайте столче за кола или части за него „втора употреба“! Съществува вероятност да е претърпяло инцидент и да е повредено - да има структурни промени и дефекти, без да са видими. Може да е оставяно на слънце и пластмасовите елементи да са повредени. Това може да застраши сериозно безопасността на детето!
34. В случай, че автомобилът е изложен на пряка силна слънчева светлина, а столчето не се използва, трябва да го покривате, защото столчето и особено пластмасовите части могат да се нагреят много и да се деформират. Така ще предотвратите и евентуалното изгаряне на детето при поставянето му в столчето. Преди да използвате столчето, се уверете, че температурата на нагряване на столчето няма да увреди детето.
35. **ВНИМАНИЕ! ДА СЕ ПАЗИ ОТ ОГЪН!** Не оставяйте столчето в близост до отоплителни уреди или източници на топлина!
36. Никога не поставяйте столчето върху легла, дивани или подобни меки повърхности, особено ако има дете в него! Столчето за кола може да се преобърне на меката повърхност и детето да се задуши или нарани.
37. Никога не поставяйте столчето в близост до ръбове, върху маси или други високи места! Движенията на детето може да подместят столчето за кола.
38. Не поставяйте столчето за кола върху колички за пазаруване.
39. Съхранявайте столчето на безопасно място, когато не го използвате, за да може да го използвате по предназначение.
40. Не го съхранявайте във влажна среда за дълго, за да предотвратите появата на мухъл по дамаската или ръжда по металните части. Не поставяйте върху него тежки предмети и не позволявайте да влиза в допир с вещества, които предизвикват корозия.
41. При спешни случаи и инциденти е много важно детето да бъде извадено бързо от столчето и автомобила! Закопчалката на безопасните колани е конструирана така, че бързо и лесно да бъде разкопчана. Това трябва да обясните на детето си и да го научите да не си играе със закопчалката.
42. Когато пътувате на дълги разстояния, спирайте по-често, защото децата се уморяват лесно.
43. Не отстранявайте етикетите и предупрежденията, поставени върху столчето! Те са важни за всеки, който го ползва!

44. Столчето за автомобил не е играчка и не позволявайте на деца да си играят с него!
45. Когато автомобилът е в движение, не изваждайте детето от столчето, не му давайте да се храни или да пие течности!
46. Не смазвайте токите и заключващите механизми на коланите, защото ще намалите ефективността от действието им и съществува риск за безопасността на детето.
47. **ВНИМАНИЕ!** Всяка пластична обвивка трябва да се отстрани, унищожи или държи далеч от деца – както по време на разопаковането, така и след това! Така ще предотвратите рисковете от удушаване и/или асфикция (задушаване), вследствие омотаване на опаковката около детето или от външно запушване на дихателните пътища през устата или носа.

ЗАКОНОВИ ИЗИСКВАНИЯ

Всички пътници в автомобила, особено децата, трябва да бъдат правилно и сигурно обезопасени. Независимо от мястото, което заемат в автомобила, възрастните и децата трябва задължително да използват обезопасителните колани на предните и задните седалки. За максимална безопасност на децата при пътуване с автомобил, е необходимо да изберем най-подходящата система за тяхното обезопасяване, според теглото, височина и възрастта им.

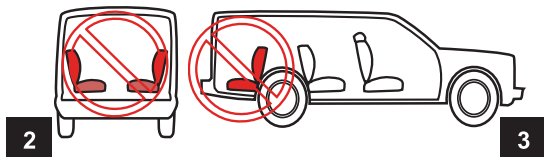
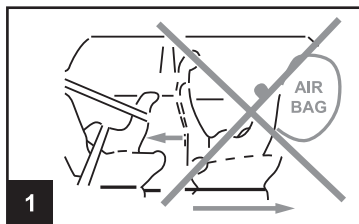
За осигуряване на безопасност при пътуване на малки деца трябва да се използват детски столчета. Ако детето не е обезопасено, надеждно ограничено от колана на специално столче за кола, риск от нараняване съществува и при много ниска скорост. Всяко рязко движение може да изхвърли детето от седалката и да причини нараняване от удар в каросерията на автомобила. Пренебрегването на столчетата за кола води до все повече инциденти, тъй като децата лесно могат да бъдат наранени при сблъсък, а най-малките са особено застрашени поради неукрепнала костна система.

МЯСТО НА СТОЛЧЕТО В АВТОМОБИЛА

ВНИМАНИЕ! Тази обезопасителна система е подходяща за ползване само в комбинация с 3-точкови колани на автомобила (надбедрен и диагонален), одобрени по изискванията на Регламент ECE R16, еквивалентни стандарти и нормативни актове, съобразени с националното законодателство.

Направете справка в упътването на автомобила, за да определите местата, на които може да монтирате това столче. Съобразете се и с инструкциите за ползване на столчето, особено ако са посочени ограничения или специални изисквания.

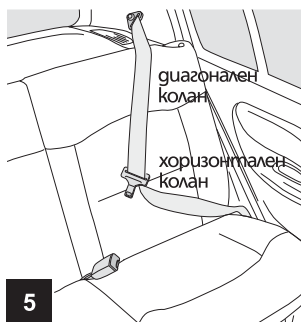
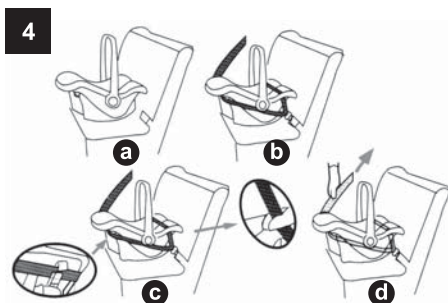
ВНИМАНИЕ! НИКОГА НЕ ПОСТАВЯЙТЕ СТОЛЧЕТО НА СЕДАЛКА С ИНСТАЛИРАНА ПРОТИВОУДАЛНА ВЪЗДУШНА ВЪЗГЛАВНИЦА! (фиг.1).



ВНИМАНИЕ! Не поставяйте столчето на седалки, гледащи настрани или гледащи назад (фиг. 2 и фиг. 3).

ВНИМАНИЕ! НИКОГА НЕ МОНТИРАЙТЕ СТОЛЧЕТО НА АВТОМОБИЛНА СЕДАЛКА, ОБОРУДВАНА С ДВУТОЧКОВ ОБЕЗОПАСИТЕЛЕН КОЛАН.

ВНИМАНИЕ! Автомобилните седалки трябва да са оборудвани с триточков статичен колан или такъв с прибиращ механизъм, отговарящ на изискванията на Регламент № 16 на Европейската икономическа комисия в ООН, както е показано на фиг. 5.



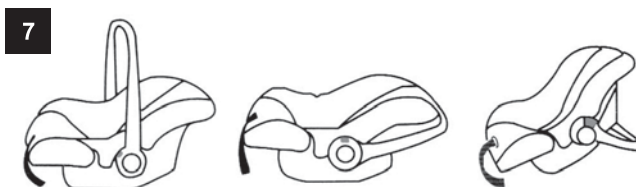
Закрепвайте столчето към седалката на автомобила с помощта на диагоналния (раменен) и хоризонталния (поясен) колан от автомобилната седалка (фиг. 5) по начина, показан на фиг.4. Коланите трябва да са сигурно фиксирани и да не се разхлабват по време на движението на автомобила.

Гръбчето на столчето трябва да е установено в позиция с подходящ наклон. Прекалено изправената позиция може да предизвика проблеми с дишането. При много голям наклон и рязка промяна на скоростта на движение на автомобила съществува възможност детето да бъде изхвърлено от столчето.

ОСНОВНИ ЧАСТИ



ДРЪЖКА НА СТОЛЧЕТО. ПОЗИЦИИ



С помощта на бутоните, разположени в двата края на дръжката, тя може да се установи в три позиции, както е показано на фиг.7.

Застанете с лице към столчето, натиснете едновременно двата бутона, преместете дръжката в желаната позиция и освободете бутоните, за да я фиксирате. Дръжката е фиксирана, когато чуете щракване.

ВНИМАНИЕ: Преди да вдигнете столчето, поставете дръжката в позиция за носене и се уверете, че е фиксирана в това положение. Не правете опит да промените позицията на дръжката, без да сте натиснали двата бутона. В противен случай ще счупите дръжката и бутоните.

ПОСТАВЯНЕ НА СТОЛЧЕТО В АВТОМОБИЛА

ВНИМАНИЕ! ТОВА СТОЛЧЕ МОЖЕ ДА ИЗПОЛЗВАТЕ САМО В АВТОМОБИЛИ, ОБОРУДВАНИ С ОДОБРЕНИ НАДБЕДРЕНИ / ТРИТОЧКОВИ / СТАТИЧНИ / С ПРИБИРАЩО УСТРОЙСТВО ОБЕЗОПАСИТЕЛНИ КОЛАНИ! Детето трябва да бъде обезопасено с триточковия Y-образен обезопасителен колан на столчето!

ВНИМАНИЕ! НИКОГА НЕ ПОСТАВЯЙТЕ СТОЛЧЕТО НА ПРЕНА ИЛИ ДРУГА СЕДАЛКА С ИНСТАЛИРАНА ПРОТИВОУДАРНА ВЪЗДУШНА ВЪЗГЛАВНИЦА! ТОВА МОЖЕ ДА ДОВЕДЕ ДО СМЪРТ ИЛИ СЕРИОЗНО НАРАНЯВАНЕ!

ВНИМАНИЕ! НИКОГА НЕ МОНТИРАЙТЕ СТОЛЧЕТО НА АВТОМОБИЛНА СЕДАЛКА, ОБОРУДВАНА С ДВУТОЧКОВ ОБЕЗОПАСИТЕЛЕН КОЛАН!

Направете справка в упътването на автомобила, за да сте сигурни за местата, на които може да монтирате това столче. Съобразете се и с инструкциите за ползване на столчето, особено ако са посочени ограничения или специални изисквания.

Поставете столчето с лице към задната седалка, както е показано на фиг.4a.

Прокарайте пояския колан (от триточковия колан за възрастни) през отворите на столчето, както е показано на фиг.4b, фиг.4c и фиг.4d и го закопчайте.

ВНИМАНИЕ! Не промушвайте раменния колан на седалката на автомобила през отворите на столчето.

Издърпайте триточковия колан за възрастни в посока отпред-назад и отляво-надясно, за да се убедите, че е фиксиран стабилно.

ОБЕЗОПАСИТЕЛНИ КОЛАНИ НА СТОЛЧЕТО ИМА ПРОМЯНА

ВНИМАНИЕ! ТОВА СТОЛЧЕ МОЖЕ ДА ИЗПОЛЗВАТЕ САМО В АВТОМОБИЛИ, ОБОРУДВАНИ С ОДОБРЕНИ НАДБЕДРЕНИ / ТРИТОЧКОВИ / СТАТИЧНИ / С ПРИБИРАЩО УСТРОЙСТВО ОБЕЗОПАСИТЕЛНИ КОЛАНИ В КОМБИНАЦИЯ С ТРИТОЧКОВИЯ Y-ОБРАЗЕН ПРЕДПАЗЕН КОЛАН НА СТОЛЧЕТО ЗА ОБЕЗОПАСЯВАНЕ НА ДЕТЕТО!

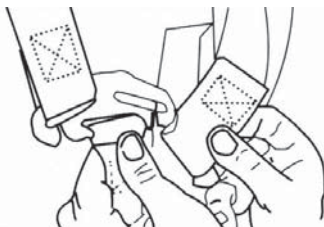
Коланите трябва да обгръщат плътно детето в столчето. Дрехите на детето не трябва да пречат за поставянето на коланите.

Регулиране височината на коланите:

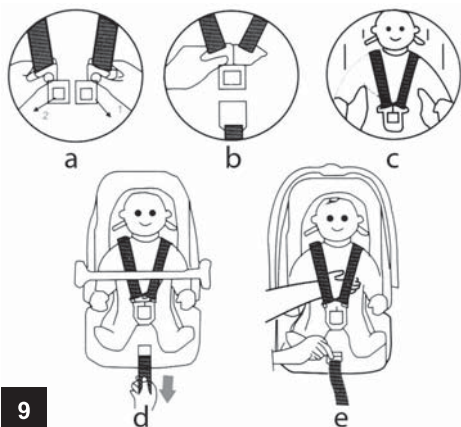
ВНИМАНИЕ! Не регулирайте височината на раменните колани, когато в столчето има дете. Установете подходяща за детето позиция на предпазния колан. Раменните колани трябва да са на нивото на раменете на детето или малко под това ниво.

На столчето има два реда отвори, с които се регулира височината на коланите според физиката на детето.

За да промените височината, освободете раменните колани от обединяващата ги тока и ги промушете през отворите за желаното ниво, след което ги закопчайте отново (фиг.8).



8



9

дължината на колана, за да е опънат и да обхваща плътно тялото на детето. Коланите не трябва да са усукани или хлабави.

Регулирайте дължината на коланите според физиката на детето, както е показано на фиг.9d и фиг.9e.

За да затегнете колана, издърпайте с ръка раменните колани нагоре, като в същото време дърпате регулиращата лента с другата си ръка.

За да удължите коланите, натиснете бутона, намиращ се на колана между крачетата на детето, след което издърпайте с другата си ръка едновременно двата колана в посока към вас. Моля обърнете внимание, че докато регулирате дължината, трябва да държите колана, а не меките уплътнители за коланите.

Коланите са правилно стегнати и поставени, когато може да прокарате пръст между коланите и гърдите на детето. Проверете дали коланите за закопчани стабилно, като се опитате да изтеглите нагоре или надолу двата края на коланите за раменете.

ПРЕДУПРЕЖДЕНИЕ: Не слагайте детето в спален чувал, не го завивайте в одеало или друг вид завивка, преди да сте го сложили в столчето, защото безопасните колани за раменете няма да могат да се поставят правилно и детето няма да бъде в безопасност.

ЗАБЕЛЕЖКА: Когато използвате столчето за новородено или за дете под 7 месеца, моля не изваждайте възглавничката, защото в тази възраст децата имат нужда от допълнителна опора.

ОТСТРАНЯВАНЕ НА ДЕТЕТО ОТ СТОЛЧЕТО И НА СТОЛЧЕТО ОТ АВТОМОБИЛА

Натиснете червения бутон на токата, за да освободите безопасните колани за раменете. Вдигнете нагоре коланите за раменете и ги заметнете назад към гърба на столчето. Отстранете детето от столчето.

Разкопчайте триточковия обезопасителен колан за възрастни на седалката на автомобила. Освободете столчето от този колан. Отстранете столчето от автомобила.

ЗАБЕЛЕЖКА: Продуктът е съвместим със седалките на масово произвежданите стандартни автомобили. При съмнение е препоръчително да се консултирате с производителя или търговеца на автомобила и на детското столче.

ВНИМАНИЕ! НЕПРАВИЛНОТО ИЗПОЛЗВАНЕ НА СТОЛЧЕТО ЩЕ ДОПРИНЕСЕ ЗА НАМАЛЯВАНЕ НА НЕГОВИТЕ ЗАЩИТНИ И БЕЗОПАСИТЕЛНИ ФУНКЦИИ! Неизпълнението на указанията от тази инструкция не само, че няма да гарантира безопасността на столчето и на детето в автомобила, но може да увеличи риска от сериозни наранявания или смърт в случаите на остър завой, внезапно спиране или катастрофа!

УКАЗАНИЯ ЗА ПРОФИЛАКТИКА И ПОДДРЪЖКА

1. Редовно проверявайте заключващите и фиксиращи и регулиращи механизми, коланите и дамската, за да сте сигурни, че са изправни, не са износени или повредени и използването им е безопасно.
2. Ако установите повреда или че някоя функция не работи, преустановете ползването на столчето.
3. За да почистите дамската, замърсени пластмасови или метални части, използвайте мека памучна кърпа или гъба, навлажнени с вода или мек препарат.
4. Никога не почиствайте с агресивни препарати или съдържащи абразивни частици.
5. Винаги след почистване оставайте столчето да изсъхне напълно и след това го използвайте или приберете за съхранение.
6. Дамската може да се пере само на ръка при 30°C, като се използват меки препарати. Не перете и не сушете в машина!
7. Дамската не трябва да се избелва, глади и центрофугира.
8. Токата може да измивате с топла вода. Не използвайте смазочни масла.
9. Коланите почиствайте само външно с мек сапун и влажна кърпа.
10. Избягвайте мокренето на етикетите. Не ги отстранявайте, защото съдържат важна информация.
11. Не използвайте разреждатели, химически средства или смазки за която и да е част от столчето.
12. Детската седалка не трябва да се използва без тапицерията! Тя е неразделна част от столчето и може да бъде заменена единствено с идентична на тази, доставяна от производителя.
13. Не използвайте повторно столчето след инцидент, тъй като може да има структурни повреди, които да го направят много опасно. Възможно е да има повреди, които да не са видими. Прегледът от сервизен специалист е задължителен.
14. Прекаленото излагане на слънце допринася за по-бързото стареене на пластмасовите части и избледняване на дамската.
15. Не оставайте столчето вътре в автомобила, когато няма да го ползвате.
16. Не поставяйте други предмети върху столчето, когато го съхранявате, защото може да го повредите. Съхранявайте го на място, до което малки деца нямат достъп.
17. Препоръчително е извършването на основен преглед и пълна профилактика на столчето от сервизен специалист, особено след продължително съхранение или при необходимост да се ползва за друго дете.
18. При проблеми, свързани с нормалната експлоатация, се обръщайте за консултация или ремонт към оторизираните сервизи.

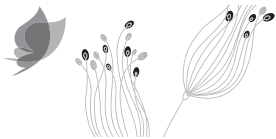
Състав на дамската:

Лицева част : 100% полиестер

Пълнеж: 100% полиестер



STKMI01xxxx



CHIPOLINO



БЪЛГАРИЯ, гр. Пловдив 4027, ул. Голямоконарско шосе 1; тел.: 032 600 855; www.chipolino.com
BULGARIA, Plovdiv 4027, 1 Goliamakonarsko shosse Str.; tel.: + 359 32 600 855; www.chipolino.com

ДЕКЛАРАЦИЯ ЗА СЪОТВЕТСТВИЕ



Аз, долуподписаната Нина Миткова - управител на „ЧИПОЛИНО“ ЕООД със седалище и адрес на управление с. Царацово, община Марица, област Пловдив, ул. „Голямоконарско шосе“ №1, в качеството си на производител по смисъла на Закона за защита на потребителите, на своя отговорност декларирам:

Продуктът **ДЕТСКО СТОЛЧЕ ЗА ОБЕЗОПАСЯВАНЕ НА ДЕЦА ПО ВРЕМЕ НА ПЪТУВАНЕ В АВТОМОБИЛ, модел „МИКА“**, с продуктов № STKM1016xxx е произведен в съответствие с изискванията на Правило 44 на Икономическата комисия за Европа на ООН за безопасно транспортиране на деца, с предписанията на Директива 2001/95/ЕС „Обща безопасност на продуктите“ на Европейския парламент и Съвета и с нормативните актове от националното законодателство, в т.ч. Закон за защита на потребителите.

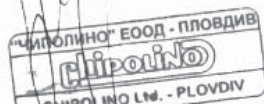
Столчето е одобрено под № E4 - 44R04-3409 от RDW-Нидерландия, класифицирано в тегловна група 0+ и е подходящо за новородени бебета и деца с тегло до 13кг.

Декларацията правя на основание сертификат № E4-44R-033409/09.09.2004 год. и № E4-44R-043409/22.07.2008 год, издаден от RDW-Нидерландия след проведени изпитвания по изискванията на Директива 2001/95/ЕС и на Правило 44 на Икономическата комисия за Европа на ООН, отразени в протоколи съответно № 04.KR.KE.3147.1/PSC/05.08.2004 год. и № 08.KR.KE.6386.1/MC/24.06.2008 год.

Продуктът **ДЕТСКО СТОЛЧЕ ЗА ОБЕЗОПАСЯВАНЕ НА ДЕЦА ПО ВРЕМЕ НА ПЪТУВАНЕ В АВТОМОБИЛ, модел „МИКА“**, за който се отнася тази декларация, е безопасен за потребителите и не носи риск за тях при употребата му и при спазване на указанията от инструкцията на производителя, която е неразделна част от продукта.

10.03.2016 год.
Пловдив

НИНА МИТКОВА
управител на „ЧИПОЛИНО“ ЕООД



chipolino

България, Пловдив, ул. "Голямоконарско шосе" №1
www.chipolino.com