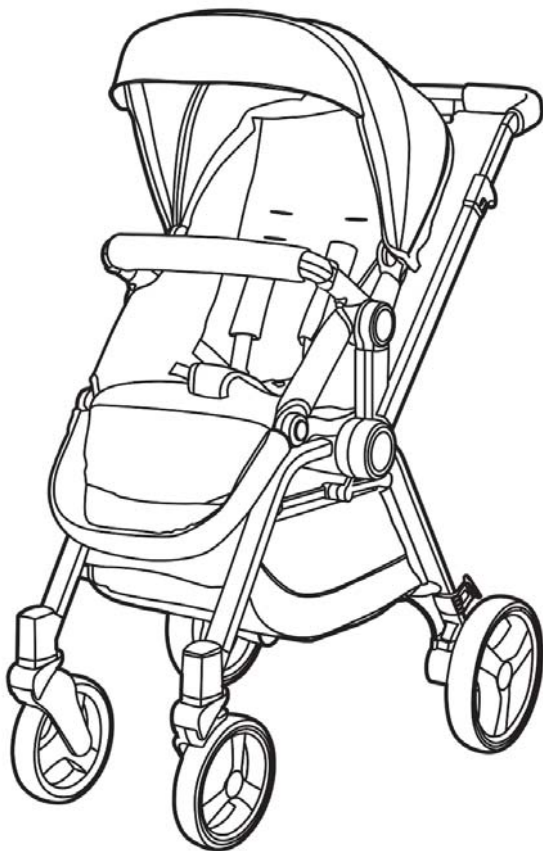


**ВАЖНО! ЗАПАЗЕТЕ ТАЗИ ИНСТРУКЦИЯ ЗА БЪДЕЩИ СПРАВКИ**

**ИНСТРУКЦИЯ ЗА УПОТРЕБА НА  
КОМБИНИРАНА ДЕТСКА КОЛИЧКА  
„МИКА”**

**MIKA**



Този продукт с марка **chipolino** е произведен в съответствие с изискванията на директивите на Европейския парламент и Съвета 2001/95/ЕО „Обща безопасност на продуктите” и на Европейския стандарт EN 1888:2012 „Изделия за отглеждане на малки деца. Колесни средства за придвижване на деца (детски колички). Изисквания за безопасност и методи за изпитване”, както и на Закона за защита на потребителите от националното законодателство.

## **ЗА ОСИГУРЯВАНЕ БЕЗОПАСНОТО ИЗПОЛЗВАНЕ НА ТОЗИ ПРОДУКТ, СПАЗВАЙТЕ ПРЕДУПРЕЖДЕНИЯТА, УКАЗАНИЯТА И ПРЕПОРЪКИТЕ ОТ ТАЗИ ИНСТРУКЦИЯ!**

### **ВАЖНО! ОСНОВНИ ПРЕДУПРЕЖДУНИЯ!**

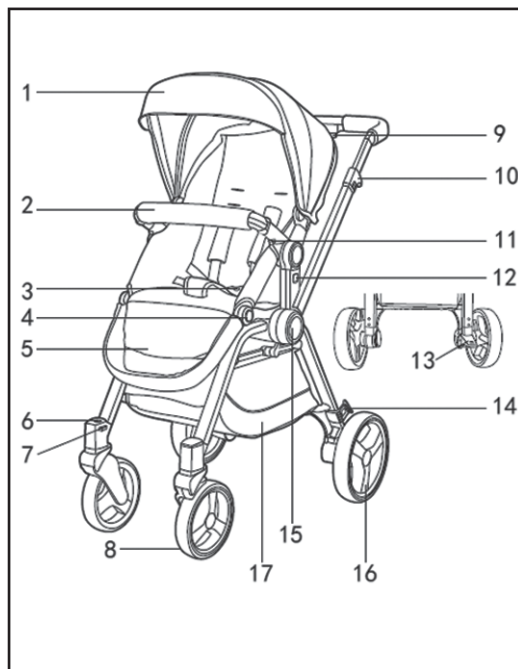
- НИКОГА НЕ ОСТАВЯЙТЕ ДЕТЕТО БЕЗ НАДЗОР!
- ИЗПОЛЗВАЙТЕ КОША ЗА ДЕТЕ, КОЕТО НЕ МОЖЕ САМОСТОЯТЕЛНО ДА СЯДА БЕЗ ЧУЖДА ПОМОЩ, ДА СЕ ПРЕТЪРКУЛВА И ИЗПРАВЯ САМО, ИЗПОЛЗВАЙКИ ЗА ОПОРА РЪЦЕТЕ И КОЛЕНАТА СИ!
- ИЗПОЛЗВАЙТЕ ПОЗИЦИЯТА НА ОБЛЕГАЛКАТА НА СЕДАЛКАТА ЗА СЕДНАЛО ПОЛОЖЕНИЕ НА ДЕТЕТО СЛЕД 6-МЕСЕЧНАТА МУ ВЪЗРАСТ!
- ПАЗЕТЕ ОТ ОГЪН!
- НЕ ВДИГАЙТЕ ПРОДУКТА ПОСРЕДСТВОМ ПРЕДПАЗНИЯ БОРД!
- ВИНАГИ ИЗПОЛЗВАЙТЕ ОБЕЗОПАСИТЕЛЕН КОЛАН, ЩОМ ДЕТЕТО ЗАПОЧНЕ ДА СЯДА БЕЗ ЧУЖДА ПОМОЩ!
- ПРЕДИ УПОТРЕБА СЕ УВЕРЕТЕ, ЧЕ ВСИЧКИ БЛОКИРАЩИ ПРИСПОСОБЛЕНИЯ СА ЗАДЕЙСТВАНИ.
- НЕ ПРОМЕНЯЙТЕ ПОЗИЦИИТЕ НА ОБЛЕГАЛКАТА, КОГАТО СЕДАЛКАТА Е ТРАНСФОРМИРАНА В КОШ ЗА НОВОРОДЕНО!
- ЗА ДА ИЗБЕГНЕТЕ НАРАНЯВАНЕ, УВЕРЕТЕ СЕ, ЧЕ ДЕТЕТО ВИ Е НА БЕЗОПАСНО РАЗСТОЯНИЕ ПРИ РЕГУЛИРАНЕ, РАЗГЪВАНЕ И СГЪВАНЕ НА ТОЗИ ПРОДУКТ!
- НЕ ПОЗВОЛЯВАЙТЕ НА ДЕЦА ДА СИ ИГРАЯТ С ТОЗИ ПРОДУКТ!
- ПРЕДИ УПОТРЕБА ПРОВЕРЯВАЙТЕ ДАЛИ ПРИСПОСОБЛЕНИЯТА ЗА ЗАКРЕПВАНЕ НА СЕДАЛКАТА ИЛИ АВТОМОБИЛНОТО СТОЛЧЕ ЗА КОЛИЧКАТА СА ПРАВИЛНО И СТАБИЛНО ФИКСИРАНИ ЗА РАМАТА.
- ТОЗИ ПРОДУКТ НЕ Е ПОДХОДЯЩ ЗА ТИЧАНЕ И ПЪРЗАЛЯНЕ!
- Използвайте за дете с тегло не по-голямо от 15 kg.
- Сглобяването на продукта да се извършва само от възрастен!
- Не поставяйте в коша допълнително дюзече, по-дебело от 20 mm !
- Винаги задействайте приспособлението за паркиране при поставяне и изваждане на детето от количката!
- Преди употреба се уверете, че обезопасителните колани са поставени и регулирани правилно.
- Максималното натоварване на коша за багаж не трябва да е по-голямо от 3 kg!
- Максималното натоварване на чантата за багаж (в случай, че се използва такава) не трябва да е по-голямо от 2 kg!
- Не претоварвайте количката! Всеки товар, поставен и/или закрепен на дръжката, борда, облегалката, сенника и/или на страните на количката, може да повлияе на стабилността ѝ!
- Количката е предназначена да вози само едно дете.
- Не използвайте резервни части и други компоненти, които не са доставени от производителя! Производителят не поема отговорност за безопасността в случай, че са използвани резервни части, различни от оригиналните за одобрения тип или препоръчани от него.
- Не правете промени или модификации по конструкцията! При необходимост се свържете с търговеца или оторизиран сервиз за консултация и ремонт.
- Автомобилното детско столче не замества детското кошче или легло. Когато детето се нуждае от сън, трябва да го поставите в подходяща бебешка количка, детско кошче или легло.
- Не използвайте продукта, ако установите, че има липсващи или повредени части!
- Не допускайте присъствието на деца под 3 години, преди да сте сглобили продукта напълно, за да избегнете достъп до дребни и разглобени части!
- Не поставяйте на продукта допълнително шнулове и връзки, за да избегнете риска от задущаване!
- Не използвайте количката по стълби или ескалатори и бъдете с повишено внимание при слизане или качване на тротоар или стъпало.
- Дръжте найлоновата опаковка далече от деца, за да избегнете риска от задущаване!



## ХАРАКТЕРИСТИКА НА ПРОДУКТА

- Предназначена за едно дете на възраст от 0 до 36 месеца;
- Предназначена за едно дете с тегло не по-голямо от 15 kg;
- 5-точков обезопасителен колан;
- Седалката се трансформира в кош за новородени и много малки бебета;
- Две положения на седалката – детето е с лице по посока на движение или детето е с гръб по посока на движение;
- Регулируема облегалка на седалката;
- Регулируем сенник;
- Регулируема дръжка;
- Регулируема подложка за крачета;
- Количката е съвместима с детско столче за автомобил за възрастова група 0+ и тегло на детето до 13 kg, модел „Мика“ (столчето може да се закупи допълнително в случай, че не е включено в комплекта на количката).

## ОСНОВНИ ЧАСТИ



- 1- Сенник
- 2- Предпазен борд
- 3- Обезопасителен колан
- 4- Бутон за регулиране положението на подложката за крака
- 5- Подложка за крака
- 6- Бутон за установяване на праволинейно движение на предните колела
- 7- Бутон за установяване на въртливо движение на предни колела
- 8- Предно колело\*2
- 9- Бутон за регулиране височината на дръжката
- 10- Механизъм за сгъване на количката
- 11- Бутон за освобождаване на предпазния борд
- 12- Бутон за освобождаване на седалката от рамата
- 13- Приспособление за паркиране
- 14- Фиксатор за заключване на количката в сгънато положение
- 15- Бутони за регулиране положението на облегалката за гръбчето
- 16- Задно колело\*2
- 17- Кош за багаж

## УКАЗАНИЯ ЗА СГЛОБЯВАНЕ И ФУНКЦИИ

Количката се доставя от производителя частично сглобена. За да завършите сглобяването не се налага да използвате инструменти.

**ВНИМАНИЕ!** Следвайте точно указанията и последователността за сглобяване и използване на продукта от приложените в инструкцията илюстрации.

**ВНИМАНИЕ!** Проверете сигурността на фиксирането след изпълнение на всяка операция!

**ВНИМАНИЕ!** Уверете се, че щифтовете са се показали напълно от отворите.

**ВНИМАНИЕ!** Фиксирането на определена позиция в повечето случаи е съпроводено със звук от щракване.

Действията по сглобяване и функциите са номерирани от 1 до 14. Използвайте описанията им по-долу заедно с илюстрацията, носеща същия номер.

### 1 – Разгъване на количката

### 2 – Предни колела

### 2-1 Монтиране и демониране

### 2-2 Праволинейно и въртеливо движение

**Забележка:** При движение на количката по неравни повърхности, установете предните колела в положение за извършване на праволинейно движение.

### 3 – Монтиране и демониране на задните колела

### 4 – Монтиране и демониране на седалката

### 5 – Поставяне и отстраняване на предпазния борд

### 6 – Поставяне и отстраняване на сенника

**ВНИМАНИЕ!** Винаги закрепвайте сенника за седалката на количката, за да предотвратите изхлузване на детето и нараняването му.

### 7 – Приспособление за паркиране

### 8 – Подложка за крачета

### 9 – Регулиране положението на облегалката

### 10 – Регулиране височината на дръжката

### 11 – Система за задържане (обезопасителен колан)

**Забележка:** Коланите трябва да обхващат добре детето и не трябва да са усукани.

**ВАЖНО!** Периодично проверявайте дали коланите са стабилно закрепени за конструкцията на количката и за сигурността на закопчаването! Коланите не трябва да се захабени или прокъсани, а пластмасовите токи и закопчалки трябва да са здрави, без увреждания и да осигуряват сигурна връзка!

### 12 – Трансформиране на седалката в кош за новородено

Разкопчайте трите комплекта коланчета с токи, намиращи се под зоната на подложката за крака и глава.

Монтирайте коша на рамата на количката, както е описано в т. 4.

За да трансформирате коша за новородено в седалка, закопчайте трите комплекта коланчета.

**ВНИМАНИЕ!** Когато седалката е трансформирана в кош, винаги отстранявайте коланите за раменете и за през кръста от количката или ги приберете към страниците, след което покрийте с подложката!

### 13 – Сгъване на количката

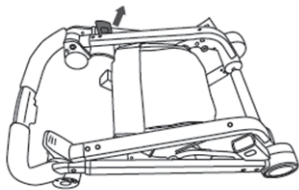
**ВАЖНО!** Винаги преди да сгънете количката трябва: да задействате паркиращото устройство, да установите седалката по посока на движението, предните колела – за праволинейно движение, да приберете сенника и да изпразните коша за багаж, да установите облегалката в най-изправено положение, да приберете дръжката в най-ниската позиция.

### 14 – Монтиране и демониране на детско столче за автомобил модел „МИКА” върху конструкцията на детска количка „МИКА”.

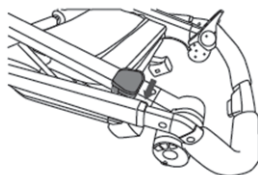
Столче за автомобил модел „МИКА” се монтира на рамата на детската количка посредством адаптори.

**ВНИМАНИЕ!** Винаги столчето за автомобил трябва да се монтира в положение, при което детето да бъде с лице към майката!

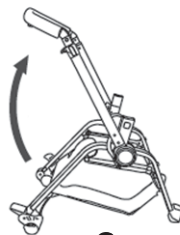
Освободете фиксатора за заключване на количката в сгънато положение



**A**

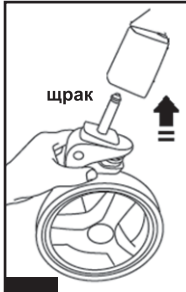


**B**



**C**

1



2-1



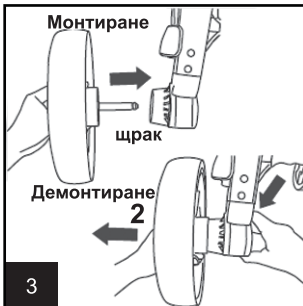
Бутон за освобождаване на предното колело



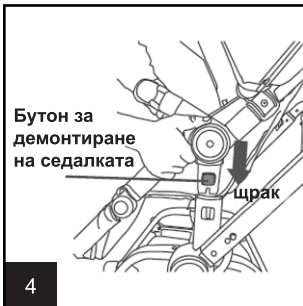
2-2



Бутон за въртливо движение



3



4



5

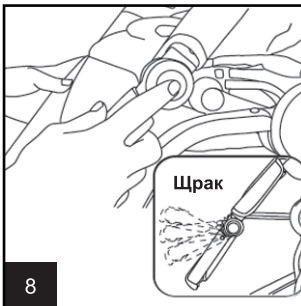
Бутон за отстраняване на предпазния борд



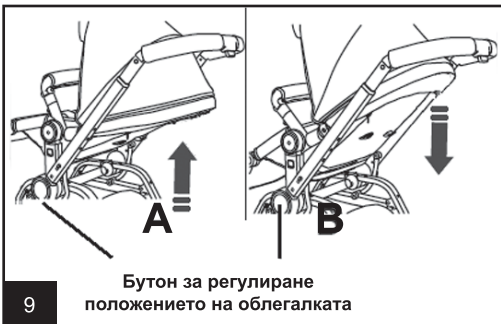
6



7

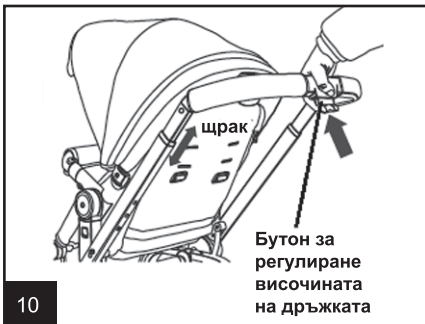


8



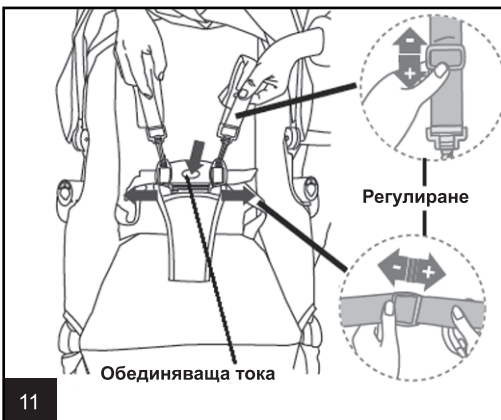
9

Бутон за регулиране положението на облегалката



10

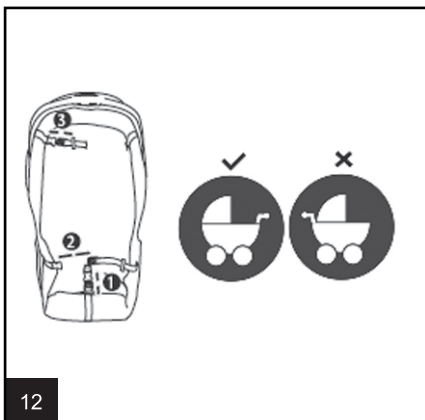
Бутон за регулиране височината на дръжката



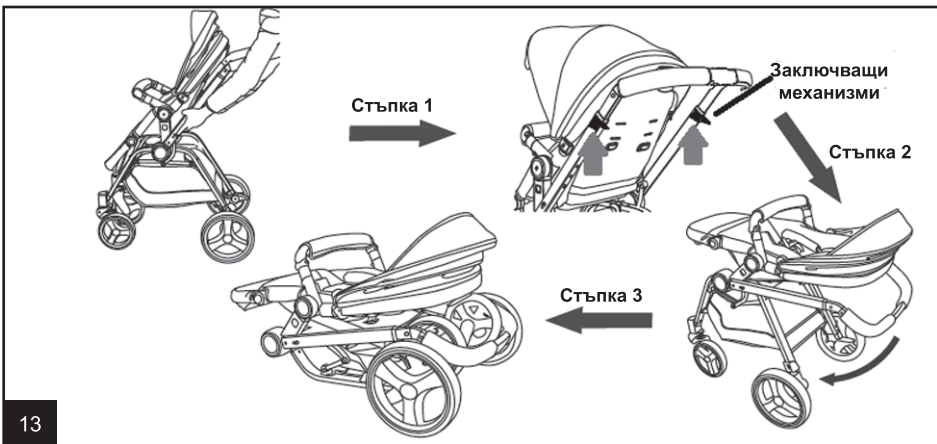
11

Обединяваща тока

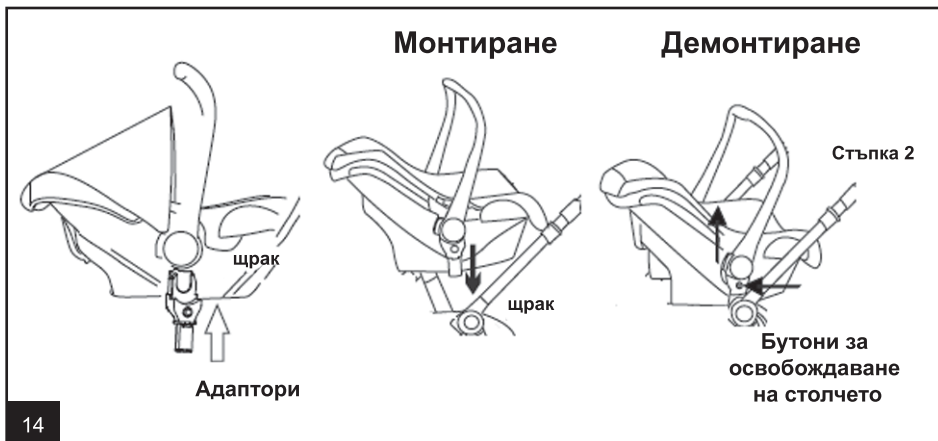
Регулиране



12



13



14

## УКАЗАНИЯ ЗА ПРОФИЛАКТИКА И ПОДДРЪЖКА

- Спирачките, колелата и гумите се износват по-бързо от останалите части. При необходимост трябва да ги подмените.
- Редовно смазвайте задвижващите механизми. Използвайте силиконово масло или силиконов спрей.
- Редовно почиствайте и смазвайте с масло замърсените метални и пластмасови части.
- Почиствайте дамската, замърсени пластмасови или метални части от продукта като използвате мека памучна кърпа или гъба, навлажнени с вода или мек препарат.
- Не почиствайте с агресивни препарати, съдържащи абразивни частици, амоняк, белина или спирт.
- Винаги подсушавайте количката и я оставяйте да изсъхне преди да я приберете за съхранение. Възможно е да се появи мухъл по количката, ако я съхраните влажна.
- Съхранявайте продукта на чисто и сухо място. Не излагайте продукта на прякото въздействие на околната среда - слънце, дъжд, влага, посипаси със соли пътища или резки температурни промени!
- При проблеми, свързани с нормалната експлоатация, се обръщайте за консултация или ремонт към оторизираните сервиси.

**Състав на дамската на количката:**

**Лицева част :** 100% полиестер

**Пълнеж:** 100% полиестер



KKMI1170xxx



---

България, Пловдив, ул. „Голямоконарско шосе“ № 1  
[www.chipolino.com](http://www.chipolino.com)