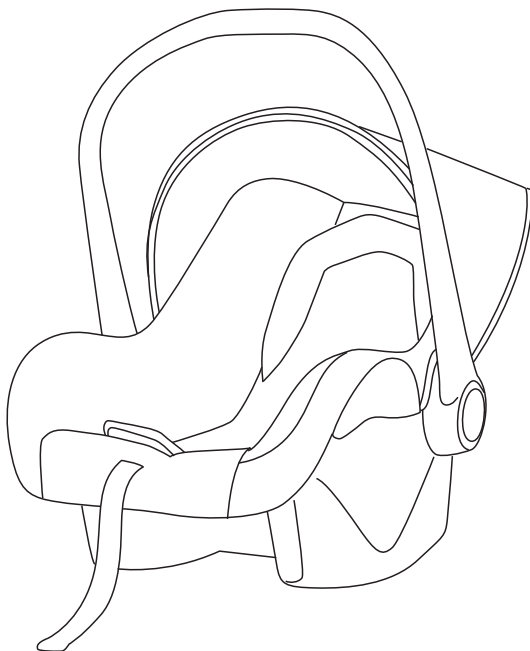


Безопасността на този продукт с марка **chipolino** и използваните материали е гарантирана и потвърдена чрез лабораторни изпитвания по изискванията на европейските стандарти.

ИНСТРУКЦИЯ ЗА ПОЛЗВАНЕ НА ДЕТСКО СТОЛЧЕ ЗА АВТОМОБИЛ „НИНА ”

**CAR SEAT
NINA**



МОЛЯ, ПРОЧЕТЕТЕ ВНИМАТЕЛНО ИНСТРУКЦИЯТА И Я ЗАПАЗЕТЕ ЗА СПРАВКА НА ЛЕСНО ДОСТЪПНО И СИГУРНО МЯСТО! ТЯ СЪДЪРЖА ВАЖНА ИНФОРМАЦИЯ, УКАЗАНИЯ И ПРЕПОРЪКИ ЗА СТОЛЧЕТО И ЗА БЕЗОПАСНАТА МУ УПОТРЕБА.

Това е универсална интегрална система за обезопасяване на деца по време на пътуване в автомобили, оборудвани с одобрени триточкови, надбедрени и статични обезопасителни колани за възрастни. Одобрена е под № E4-44R-043409, тегловна група 0+.

Столчето е подходящо за новородени бебета и деца с тегло до 13 kg. Монтира се обърнато в посока, обратна на нормалната посока на движение и детето е „гледащо назад“ (с лице към задната седалка). Столчето има петточков обезопасителен колан.

Столчето е произведено в съответствие с изискванията на Правило 44 на Икономическата комисия за Европа на Организацията на обединените нации за безопасно транспортиране на деца, на Директива 2001/95/ЕС „Обща безопасност на продуктите“ и на Директива 91/671/ЕИО „Задължително използване на предпазни колани и на ограничаващи устройства за деца в превозните средства“ на Европейския парламент и на Съвета, както и на нормативните актове от националното законодателство.

ВНИМАНИЕ! Столчето е подходящо за употреба само, ако триточковият колан (статичен или с прибиращ механизъм) на автомобила отговаря на изискванията на Регламент №16 на Европейската икономическа комисия в ООН.

Конструкцията на това детско столче е предназначена за монтиране на повечето автомобилни седалки. Пълна пригодност съществува, ако производителят е декларирал това в придружаващата документация на превозното средство. Ако не сте сигурни, може да се консултирате с търговеца, производителя на детското столче или обслужващия сервиз.

Столчето може да се монтира и върху конструкцията на детски колички посредством адаптори. Съвместимостта между столчето и съответния модел детска количка трябва да бъде потвърдена и изрично посочена от производителя на детската количка.

ВНИМАНИЕ! Вашето дете ще бъде защитено максимално при условие, че спазвате указанията и препоръките от инструкцията! Обърнете особено внимание на предупрежденията и осигурете всички необходими предпазни мерки, за да предотвратите риска от нараняване или увреждане на детето и да осигурите неговата безопасност! Вие носите отговорност за безопасността на детето, ако не спазвате и не се съобразявате с тези указания и препоръки! Уверете се че всеки, който ползва столчето, е запознат с инструкцията и я спазва.

УКАЗАНИЯ И ПРЕДУПРЕЖДЕНИЯ ЗА БЕЗОПАСНОСТ

ВНИМАНИЕ! Не забравяйте, че нито една система не може да гарантира абсолютна защита от нараняване при удар или катастрофа. Шофирайте с повишено внимание, когато има дете в автомобила! Неспазването на указанията за безопасност и на инструкциите за монтаж, експлоатация и поддръжка, може да доведе до сериозни наранявания или увруждане на детето!

1. **ВНИМАНИЕ! НИКОГА НЕ ОСТАВЯЙТЕ ДЕТЕТО В СТОЛЧЕТО БЕЗ НАДЗОР ОТ ВЪЗРАСТЕН!**
2. Монтирането на столчето в автомобил или на детска количка да се извършва само от възрастен! Прегледайте инструкциите на автомобила за информация, относно въздушните възглавници и условията за превоз на деца.
3. Спазвайте точно дадените инструкции за инсталиране и ползване на столчето, за да предотвратите риска от сериозно нараняване или увреждане на детето! Уверете се че следвате точно инструкциите на производителя.
4. **НИКОГА НЕ ПОСТАВЯЙТЕ СТОЛЧЕТО НА ПРедНА ИЛИ ДРУГА СЕДАЛКА С ИНСТАЛИРАНА ПРОТИВОУДАРНА ВЪЗДУШНА ВЪЗГЛАВНИЦА! ТОВА МОЖЕ ДА ДОВЕДЕ ДО СМЪРТ ИЛИ СЕРИОЗНО НАРАНЯВАНЕ!**
5. Да се използва само в автомобили, оборудвани с одобрени надбедрени / триточкови / статични / с прибиращо устройство обезопасителни колани!
6. Не използвайте други опорни контактни точки, освен описаните в тази инструкция!
7. Столчето да се монтира върху конструкцията на детска количка само с предоставените от производителя адаптори за конкретния модел количка.
8. Столчето да се монтира в автомобила само в посока, обратна на нормалното движение на автомобила, като детето е „гледащо назад“!
9. В случай, че седалката на автомобила е сгъваема, преди да поставите столчето, трябва да се убедите, че седалката на автомобила е фиксирана и стабилна в разгънато положение.
10. Установявайте столчето така, че части от него да не могат да бъдат заклещени от плъзгаща се седалка или от врата на превозното средство.
11. Когато столчето е монтирано в автомобил, дръжката за носене на столчето трябва да бъде прибрана и установена в правилната позиция.
12. Никога не използвайте столчето, без да сте поставили коланите за детето и коланите на автомобила по указания начин!
13. Винаги трябва да сте убедени, че триточковият обезопасителен колани за възрастни, с който закрепвате столчето към седалката на автомобила, е добре опънат, не е прищипан с вратата, омотан на седалката или друга част на автомобила. Той не трябва да се трие в остри ръбове или части. Периодично проверявайте предпазните колани за износване, като обръщате особено внимание на зоните на закрепване, шевовете и регулиращите механизми. Коланите – на столчето и на автомобила - не трябва да са усукани, протрити или прокъсани, фиксаторите и ключалките (токите) трябва да са изправни. Убедете се, че са здраво фиксирани. Ако установите несигурност или неизправност в конструкцията, фиксаторите, коланите или заключващите механизми, преустановете ползването до отстраняването на повредените части и подмяната им с нови. Винаги проверявайте дали детето е сигурно обезопасено с коланите на столчето !
14. Обезопасителните колани на столчето, които задържат детето, трябва да регулирате според тялото на детето така, че да го обхващат добре.
15. Не поставяйте допълнително подложки в столчето, освен предвидените от производителя! Те ще възпрепятстват поставянето на обезопасителните колани и ще намалят сигурността и стабилността на детето в столчето!

16. Производителят препоръчва средната задна седалка като най-безопасната позиция за поставяне на столчето в колата, но само когато тази седалка е снабдена с безопасни триточкови колани.
17. Поставяйте столчето само на автомобилни седалки, които са обърнати по посока на движението, а не настрани или назад.
18. Ако установите несигурност или неизправност в конструкцията, фиксаторите, коланите или заключващите механизми, преустановете ползването до отстраняването на повредените части и подмяната им с нови.
19. Ако столчето е било обект на разрушителни натоварвания по време на произшествие, трябва да подмените столчето и обезопасителните колани с нови. Не винаги повредите са видими!
20. Твърдите детайли и частите на системата за обезопасяване на деца, изработени от пластмаса, трябва да се разполагат и монтират така, че когато моторното превозно средство е в нормална експлоатация, те да не могат да бъдат заключени от плъзгаща се седалка или от врата на превозното средство.
21. Детското столче трябва да бъде прикрепено с коланите на автомобила и в случаите, когато в него няма дете, за да избегнете изхвърлянето му напред в случай на инцидент.
22. Всеки багаж или други предмети, които може да причинят наранявания в случай на сблъсък по време на движение, трябва да бъдат отстранени или сигурно закрепени на безопасно разстояние от столчето и детето. Винаги се уверявайте, че не возите необезопасени вещи, особено на задното стъкло, които биха могли при удар да наранят детето и останалите пътници в автомобила.
23. Не използвайте столчето без дамаската и не я заменяйте с друга, тъй като тя е неразделна част от експлоатационните характеристики на системата за обезопасяване!
24. Безопасността на това столче е гарантирана от производителя и е потвърдена чрез лабораторни изпитвания и одобрение от специализиран нотифициран орган. Не използвайте резервни части и други компоненти, които не са доставени от производителя. Опасно е да правите сами промени, допълнения или модификации по конструкцията, защото това може да застраши безопасността на детето! Тези действия изискват одобрение от нотифициран орган и са обект на строг контрол! Ако възникне проблем при експлоатацията на столчето, не извършвайте сами ремонт, а се свържете с доставчика или производителя за консултация или ремонт в оторизиран сервиз. Производителят не поема отговорност за безопасността, в случай, че са използвани резервни части, различни от оригиналните.
25. Препоръчва се столчето да се замени с ново в случай, че е било обект на инцидент, силен натиск или друг вид увреждане.
26. Никога не използвайте столче за кола или части за него „втора употреба“! Може да е претърпяло инцидент и да е повредено - да има структурни промени и дефекти, без да са видими. Може да е оставяно на слънце и пластмасовите елементи да са повредени. Подобни обстоятелства ще застрашат сериозно безопасността на детето!
27. Когато автомобилът е изложен на силна слънчева светлина, а столчето не се използва, трябва да го покривате, защото столчето и особено пластмасови части може да се нагряят много и да се деформират. Ще предотвратите и евентуалното изгаряне на детето при поставянето му в столчето. Преди да използвате столчето се уверете, че температурата на нагряване на столчето няма да увреди детето.
28. **ДА СЕ ПАЗИ ОТ ОГЪН!** Не оставяйте столчето в близост до отоплителни уреди или източници на топлина!
29. Никога не поставяйте столчето върху легла, дивани или подобни меки повърхности! Столчето за кола може да се преобърне на меката повърхност и детето да се задуши или нарани.
30. Никога не поставяйте столчето в близост до ръбове, върху маси или други високи места! Движенията на детето може да подместят столчето за кола.

31. Не поставяйте столчето за кола върху колички за пазаруване.
32. Когато автомобилът е в движение, не изваждайте детето от столчето, не му давайте да яде или да пие течности! Когато пътувате на дълги разстояния, спирайте по-често за почивка, защото децата се уморяват лесно. Не отстранявайте етикетите и предупрежденията, поставени върху столчето! те са важни за всеки който го ползва.
33. Преди да вдигнете или носите столчето, трябва да заключите дръжката и да се уверите в това.
34. Не съхранявайте столчето във влажна среда за дълго време!
35. Използвайте столчето само по предназначение! То не е конструирано за ползване в домашни условия. Не използвайте столчето като кош за пазаруване или средство за пренасяне на багаж.
36. Столчето за автомобил не е играчка и не позволявайте деца да си играят с него! Не смазвайте токите и заключващите механизми на коланите, защото ще намалите ефективността от действието им и съществува риск за безопасността на детето.
36. При спешни случаи и инциденти е много важно детето да бъде извадено бързо от столчето и автомобила! Безопасните колани може бързо и лесно да бъдат разкопчани от възрастен.
37. Съхранявайте столчето на безопасно място, когато не го използвате. Не поставяйте върху него тежки предмети и не позволявайте да влиза в допир с вещества, които предизвикват корозия.
38. Когато пътувате на дълги разстояния, спирайте по-често, защото децата се уморяват лесно.
39. Опаковката на столчето трябва да държите далеч от деца, както по време на разопаковането, така и след това, за да предотвратите риска от задушаване!

ЗАКОНОВИ ИЗИСКВАНИЯ

Всички пътници в автомобила, особено децата, трябва да бъдат правилно и сигурно обезопасени. Независимо от мястото, което заемат в автомобила, възрастните и децата трябва задължително да използват обезопасителните колани на предните и задните седалки. Детските столчета за ползване в автомобил трябва да са съобразени с възрастта, теглото на детето и мястото им на поставяне.

МЯСТО НА СТОЛЧЕТО В АВТОМОБИЛА

ВНИМАНИЕ! Тази обезопасителна система е подходяща за ползване само в комбинация с 3-точкови колани на автомобила (надбедрен и диагонален), одобрени по изисквания на Регламент ЕСЕ R16, еквивалентни стандарти и нормативни актове, съобразени с националното законодателство.

Направете справка в упътването на автомобила, за да определите местата, на които може да монтирате това столче. Съобразете се и с инструкциите за ползване на столчето, особено ако са посочени ограничения или специални изисквания.

Никога не поставяйте столчето на седалка с инсталирана противоударна въздушна възглавница (**фиг.1**).

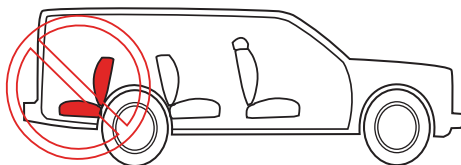
Не поставяйте столчето на седалки, гледащи настрани (**фиг.2**) или гледащи назад (**фиг.3**).



фиг. 1



фиг. 2



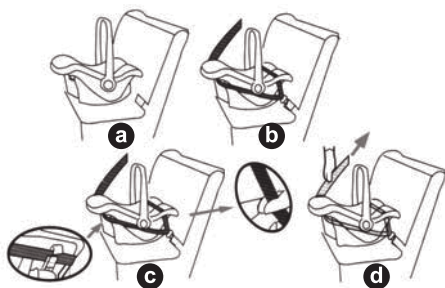
фиг. 3

Поставяйте столчето в автомобила само така, че детето да е „гледащо назад“ (с лице към задната седалка), както е показано на **фиг.4**.

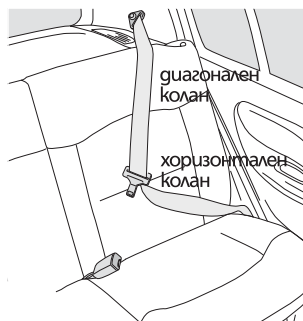
Закрепвайте столчето към седалката на автомобила с помощта на диагоналния (раменен) и хоризонталния (поясен) колан от автомобилната седалка (**фиг.5**) по начина, показан на **фиг.4**. Коланите трябва да са сигурно фиксирани и да не се разхлабват по време на движението на автомобила.

Гръбчето на столчето трябва да е установено в позиция с подходящ наклон.

Прекалено изправената позиция може да предизвика проблеми с дишането. При много голям наклон и рязка промяна на скоростта на движение на автомобила съществува възможност детето да бъде изхвърлено от столчето.



фиг. 4



фиг. 5

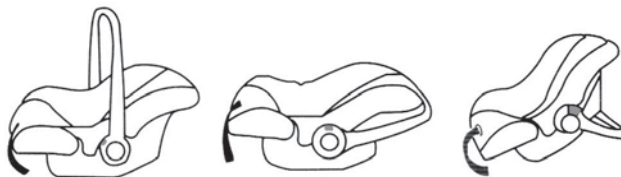
ОСНОВНИ ЧАСТИ



фиг. 6

ДРЪЖКА НА СТОЛЧЕТО. ПОЗИЦИИ

фиг. 7



С помощта на бутоните, разположени в двата края на дръжката, тя може да се установи в три позиции, както е показано на **фиг.7**.

Застанете с лице към столчето, натиснете едновременно двата бутона, преместете дръжката в желаната позиция и освободете бутоните, за да я фиксирате. Дръжката е фиксирана, когато чуete щракване.

ВНИМАНИЕ! Преди да вдигнете столчето, поставете дръжката в позиция за носене и се уверете, че е фиксирана в това положение. Не правете опит да промените позицията на дръжката, без да сте натиснали двата бутона. В противен случай ще счупите дръжката и бутоните.

ПОСТАВЯНЕ НА СТОЛЧЕТО В АВТОМОБИЛА

Поставете столчето с лице към задната седалка, както е показано на **фиг.4а**.

Прокарайте пояския колан (от триточковия колан за възрастни) през отворите на столчето, както е показано на **фиг.4b**, **фиг.4c** и **фиг.4d** и го закопчайте.

ВНИМАНИЕ! Не промушвайте раменния колан на седалката на автомобила през отворите на столчето.

Издърпайте триточковия колан за възрастни в посока отпред-назад и отляво-надясно, за да се убедите, че е фиксиран стабилно.

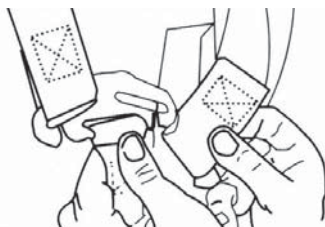
ОБЕЗОПАСИТЕЛНИ КОЛАНИ НА СТОЛЧЕ

Коланите трябва да обгръщат плътно детето в столчето. Дрехите на детето не трябва да пречат поставянето на коланите.

Регулиране височината на коланите: Установете подходяща за детето позиция на предпазния колан. Раменните колани трябва да са на нивото на раменете на детето или малко под това ниво.

На столчето има два реда отвори, с които се регулира височината на коланите според физиката на детето. За да промените височината, освободете раменните колани от обединяващата ги тока и ги промушете през отворите за желаното ниво, след което ги закопчайте отново (**фиг.8**).

фиг. 8



Натиснете червения бутон на токата за откопчаване на безопасните колани, разединете и коланите за раменете на детето (фиг.9а и фиг.9б)

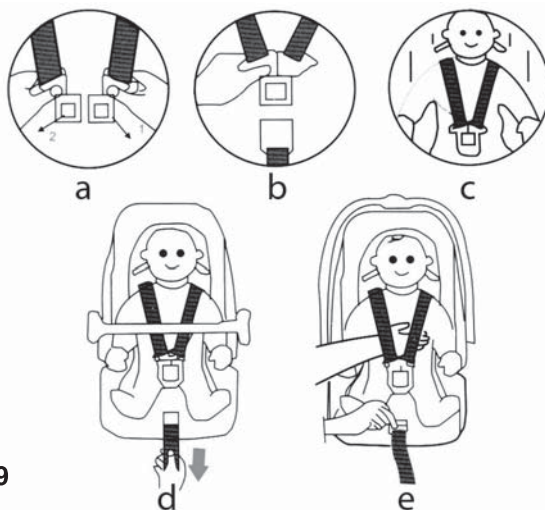
Вдигнете нагоре коланите за раменете и ги заметнете назад към гърба на столчето.

Поставете детето в столчето. Поставете безопасните колани през рамената на детето. Закопчайте краищата на коланите за раменете (фиг.9а и 9б) и после заедно ги закопчайте в токата. Те са закопчани, след като чуете щракване.

Регулиране дължината на коланите:

За да предпазите детето по-добре, след като сте го поставили в столчето и сте закопчали токата, трябва да регулирате дължината на колана, за да е опънат и да обхваща плътно тялото на детето. Коланите не трябва да са усукани или хлабави.

Регулирайте дължината на коланите според физиката на детето, както е показано на **фиг.9d** и **фиг.9е**.



фиг. 9

За да затегнете колана, издърпайте с ръка раменните колани нагоре, като в същото време дърпате регулиращата лента с другата си ръка.

За да удължите коланите, натиснете бутона, намиращ се на колана между крачетата на детето, след което издърпайте с другата си ръка едновременно двата колана в посока към вас. Моля обърнете внимание, че докато регулирате дължината, трябва да държите колана, а не меките уплътнители за коланите.

Коланите са правилно стегнати и поставени, когато може да прокарате пръст между коланите и гърдите на детето. Проверете дали коланите за закопчани стабилно, като се опитате да изтеглите нагоре или надолу двата края на коланите за раменете.

ПРЕДУПРЕЖДЕНИЕ! Не слагайте детето в спален чувал, не го завивайте в одеало или друг вид завивка, преди да сте го сложили в столчето, защото безопасните колани за раменете няма да могат да се поставят правилно и детето няма да бъде в безопасност.

ЗАБЕЛЕЖКА: Когато използвате столчето за новородено или за дете под 7 месеца, моля не изваждайте възглавничката, защото в тази възраст децата имат нужда от допълнителна опора.

ОТСТРАНЯВАНЕ НА ДЕТЕТО ОТ СТОЛЧЕТО И НА СТОЛЧЕТО ОТ АВТОМОБИЛА

Натиснете червения бутон на токата, за да освободите безопасните колани за раменете.

Вдигнете нагоре коланите за раменете и ги заметнете назад към гърба на столчето.

Отстранете детето от столчето:

Разкопчайте триточковия обезопасителен колан за възрастни на седалката на автомобила.

Освободете столчето от този колан.

Отстранете столчето от автомобила.

ЗАБЕЛЕЖКА: Продуктът е съвместим със седалките на масово произвежданите стандартни автомобили. При съмнение е препоръчително да се консултирате с производителя или търговеца на автомобила и на детското столче.

УКАЗАНИЯ ЗА ПРОФИЛАКТИКА И ПОДДРЪЖКА

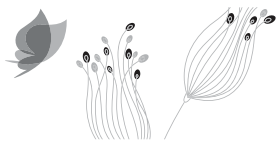
1. Редовно проверявайте заключващите и фиксиращи и регулиращи механизми, коланите и дамаската, за да сте сигурни, че са изправни, не са износени или повредени и използването им е безопасно.
2. Ако установите повреда или че някоя функция не работи, преустановете ползването на столчето.
3. За да почистите дамаската, замърсени пластмасови или метални части, използвайте мека памучна кърпа или гъба, навлажнени с вода или мек препарат.
4. Никога не почиствайте с агресивни препарати или съдържащи абразивни частици.
5. Винаги след почистване оставяйте столчето да изсъхне напълно и след това го използвайте или приберете за съхранение.
6. Дамаската може да се пере само на ръка при 30°C, като се използват меки препарати. Не перете и не сушете в машина!
7. Дамаската не трябва да се избелва, глади и центрофугира.
8. Токата може да измивате с топла вода. Не използвайте смазочни масла.
9. Коланите почиствайте само външно с мек сапун и влажна кърпа.
10. Избягвайте мокренето на етикетите. Не ги отстранявайте, защото съдържат важна информация.
11. Не използвайте разреждатели, химически средства или смазки за която и да е част от столчето.
12. Детската седалка не трябва да се използва без тапицерията! Тя е неразделна част от столчето и може да бъде заменена единствено с идентична на тази, доставяна от производителя.
13. Не използвайте повторно столчето след инцидент, тъй като може да има структурни повреди, които да го направят много опасно. Възможно е да има повреди, които да не са видими. Прегледът от сервизен специалист е задължителен.
14. Прекаленото излагане на слънце допринася за по-бързото стареене на пластмасовите части и избледняване на дамаската.
15. Не оставяйте столчето вътре в автомобила, когато няма да го ползвате.
16. Не поставяйте други предмети върху столчето, когато го съхранявате, защото може да го повредите. Съхранявайте го на място, до което малки деца нямат достъп.
17. Препоръчително е извършването на основен преглед и пълна профилактика на столчето от сервизен специалист, особено след продължително съхранение или при необходимост да се ползва за друго дете.
18. При проблеми, свързани с нормалната експлоатация, се обръщайте за консултация или ремонт към оторизираните сервизи.

Състав на дамаската:

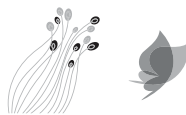
Лицева част : 100% полиестер

Пълнеж: 100% полиестер





CHIPOLINO



БЪЛГАРИЯ, гр. Пловдив 4027, ул. Голямоконарско шосе 1; тел.: 032 600 855; www.chipolino.com
BULGARIA, Plovdiv 4027, 1 Goliakonarsko shosse Str.; tel.: + 359 32 600 855; www.chipolino.com

ДЕКЛАРАЦИЯ ЗА СЪОТВЕТСТВИЕ

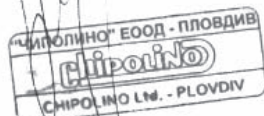
Аз, долуподписаната Нина Миткова - управител на „ЧИПОЛИНО“ ЕООД със седалище и адрес на управление с. Царацово, община Марица, област Пловдив, ул. „Голямоконарско шосе“ №1, в качеството си на производител по смисъла на Закона за защита на потребителите, на своя отговорност декларирам:

Продуктът ДЕТСКО СТОЛЧЕ ЗА ОБЕЗОПАСЯВАНЕ НА ДЕЦА ПО ВРЕМЕ НА ПЪТУВАНЕ В АВТОМОБИЛ, модел „НИНА“, с продуктов № ККNN016XXXX е произведен в съответствие с изискванията на Правило 44 на Икономическата комисия за Европа на ООН за безопасно транспортиране на деца, с предписанията на Директива 2001/95/ЕС „Обща безопасност на продуктите“ на Европейския парламент и Съвета и с нормативните актове от националното законодателство, в т.ч. Закон за защита на потребителите.

Столчето е одобрено под **№ E4-44R-044471** от RDW-Нидерландия, класифицирано в тегловна група 0+ и е подходящо за новородени бебета и деца с тегло до 13кг.

Декларацията правя на основание сертификат № **E4-44R-044471/07.11.2014** год. и № E4-44R-043409/22.07.2008 год, издаден от RDW-Нидерландия след проведени изпитвания по изискванията на Директива 2001/95/ЕС и на Правило 44 на Икономическата комисия за Европа на ООН, отразени в протокол № 14-00845CX-SHA-00/23.09.2014 г.

Продуктът ДЕТСКО СТОЛЧЕ ЗА ОБЕЗОПАСЯВАНЕ НА ДЕЦА ПО ВРЕМЕ НА ПЪТУВАНЕ В АВТОМОБИЛ, модел „НИНА“, за който се отнася тази декларация, е безопасен за потребителите и не носи риск за тях при употребата му и при спазване на указанията от инструкцията на производителя, която е неразделна част от продукта.



20.11.2015 год.
Пловдив

НИНА МИТКОВА,
управител на „ЧИПОЛИНО“ ЕООД

chipolino

България, Пловдив, ул. "Голямоконарско шосе" №1
www.chipolino.com