

BRAUN

Silk·épil® 9

SkinSpa



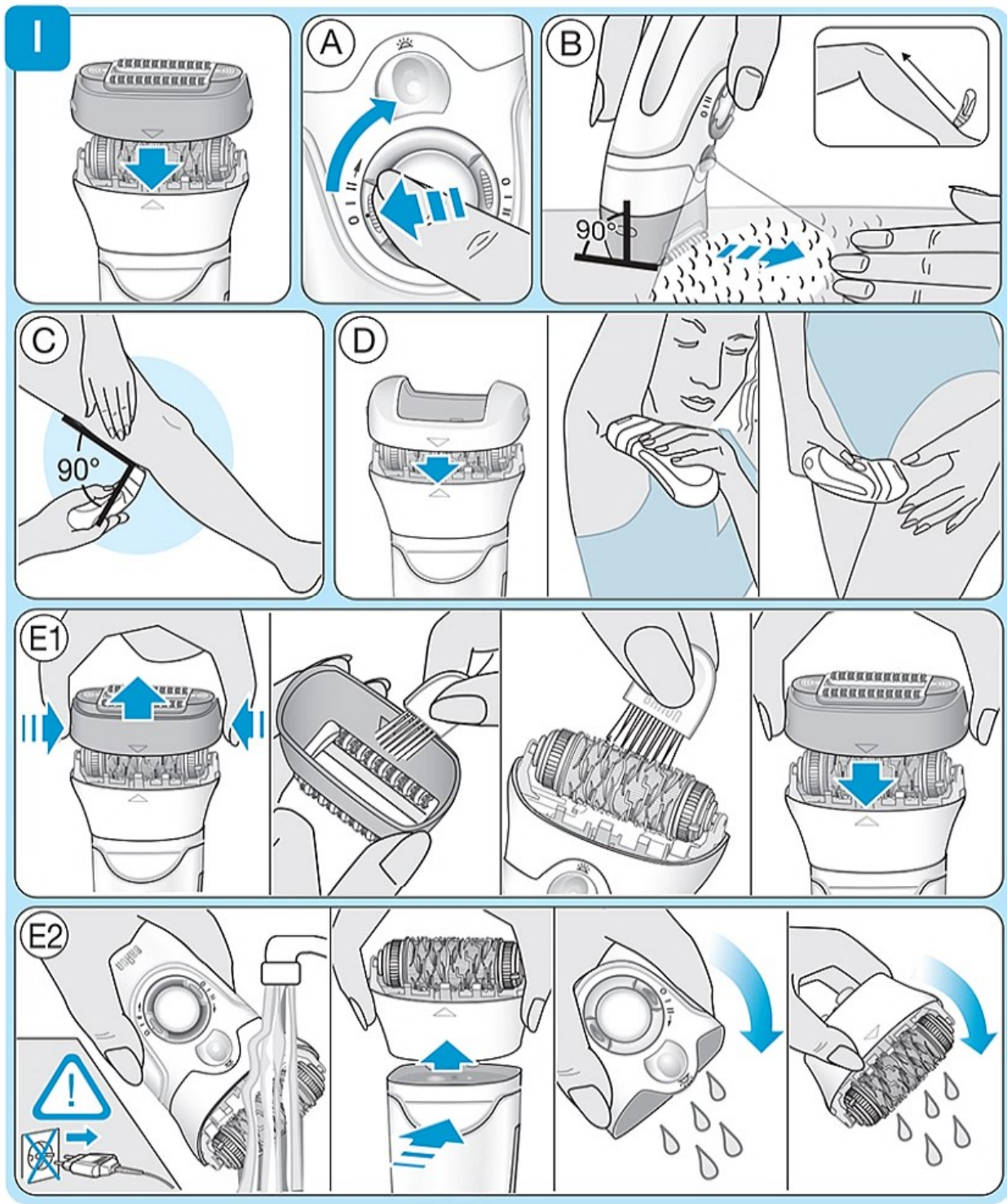
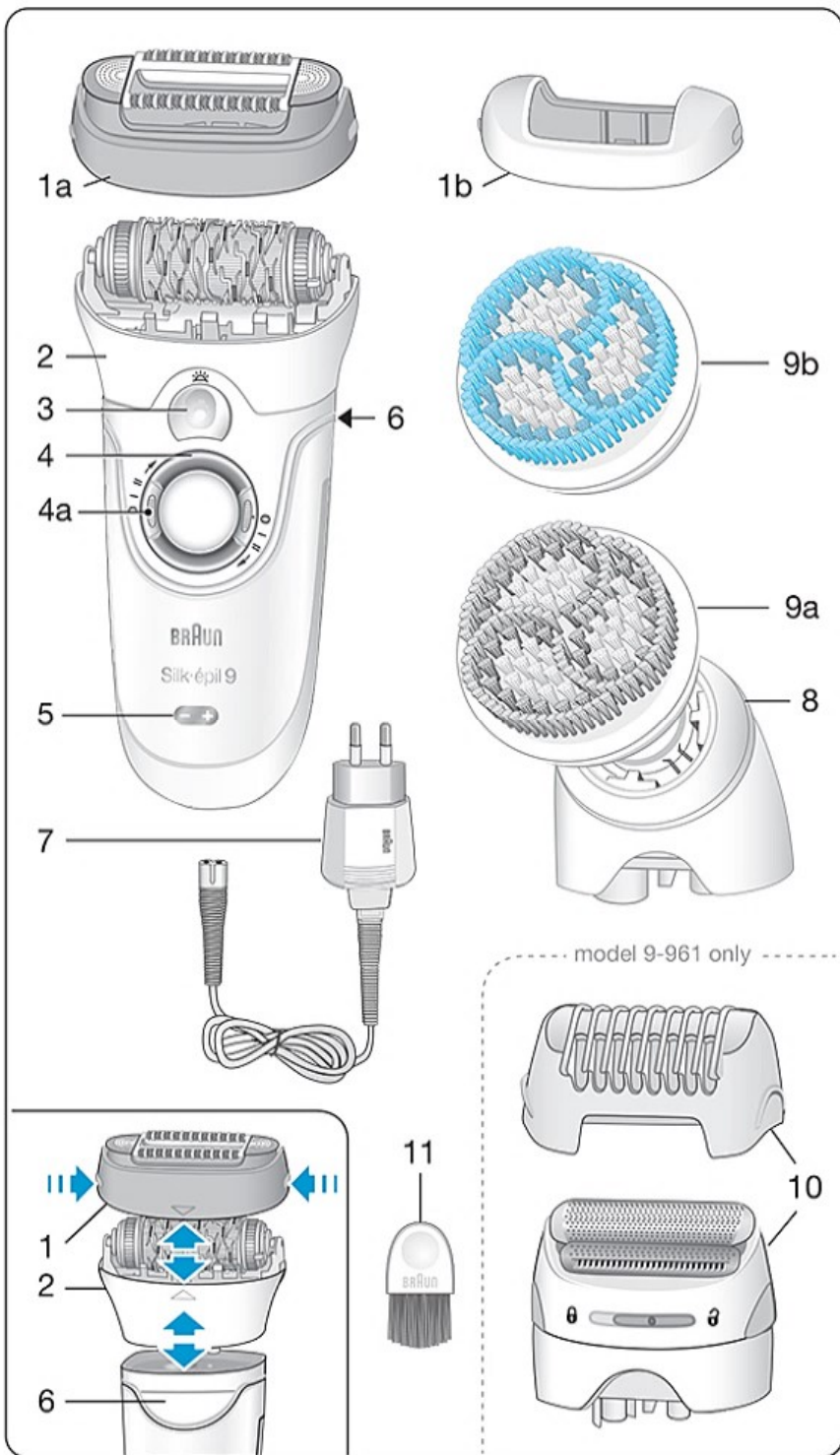
Type 5377

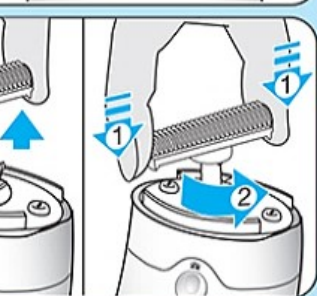
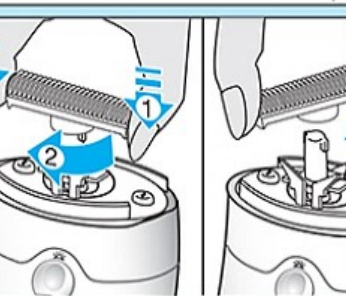
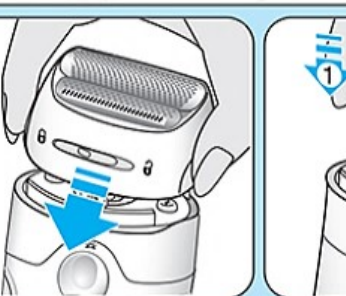
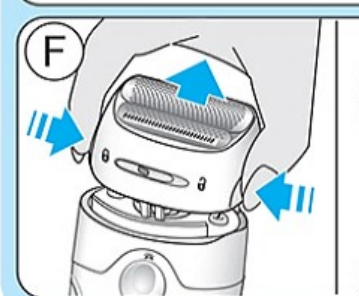
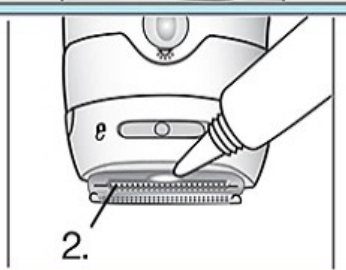
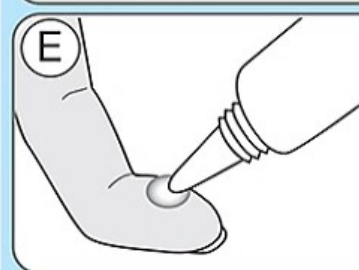
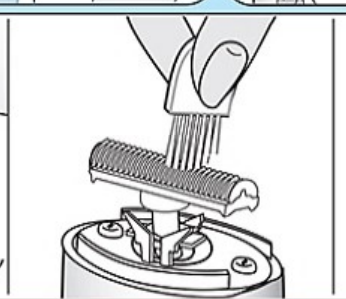
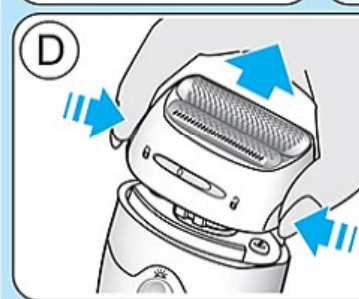
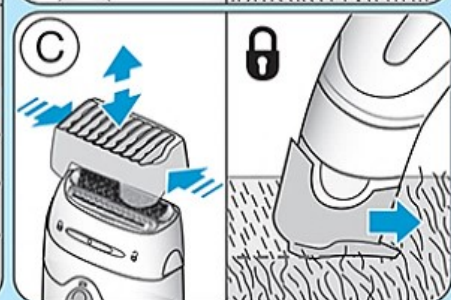
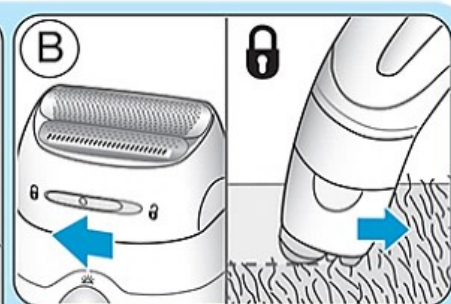
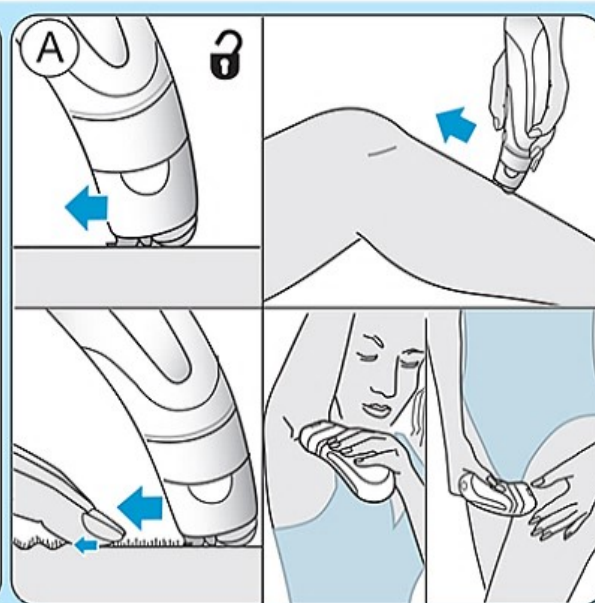
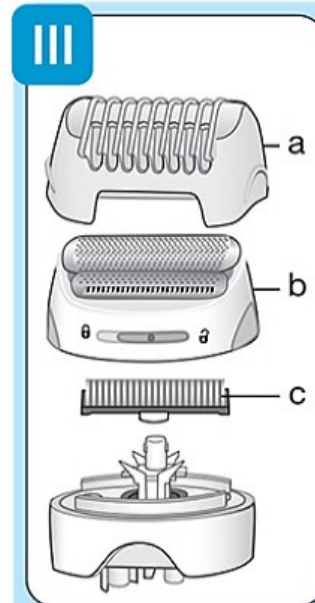
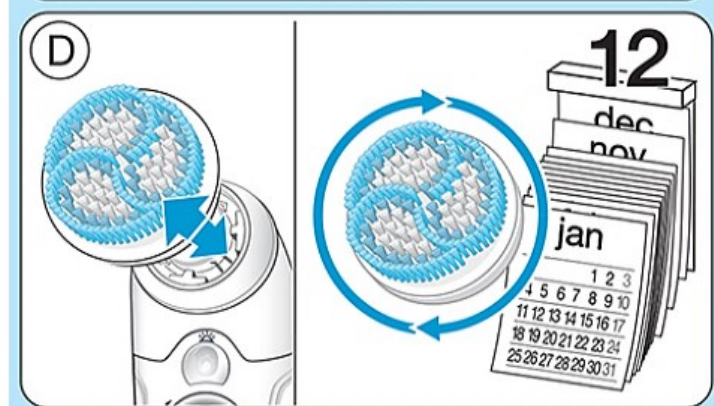
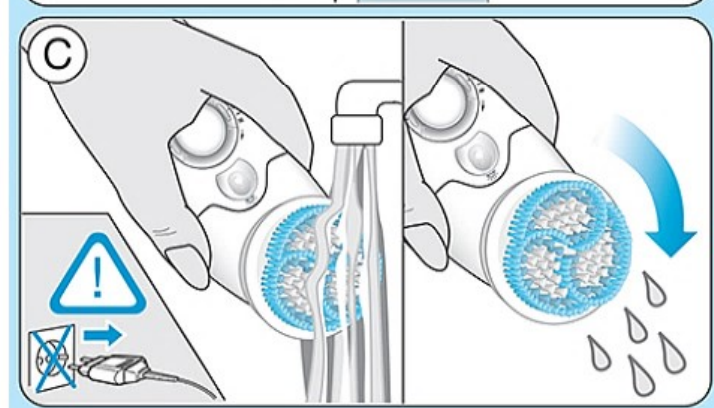
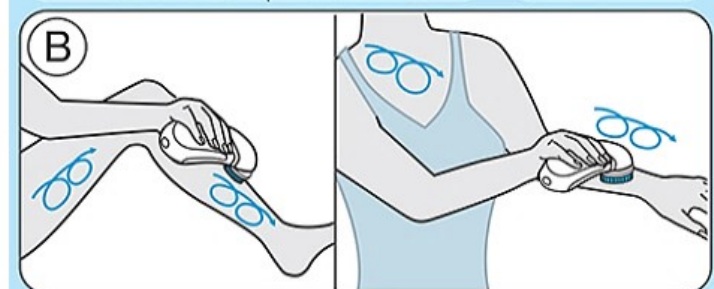
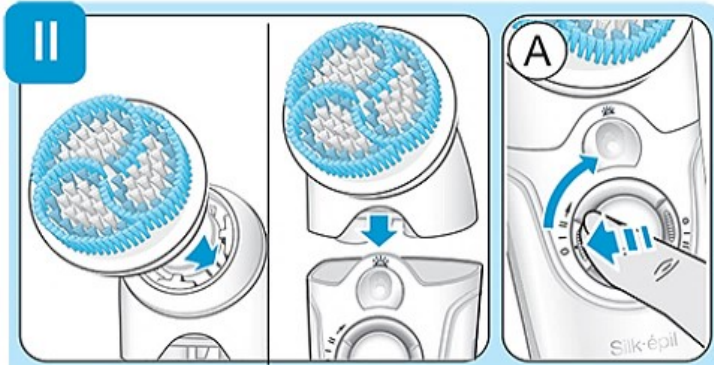
www.braun.com

9-941e
9-961e
9-969e



97519257/V-15





Български

Нашите продукти са предназначени да отговорят на най-високите стандарти за качество, функционалност и дизайн. Надяваме се, че ще използвате вашия Braun Silk-épil 9 с удоволствие.

Моля, прочетете инструкциите за употреба внимателно, преди да използвате уреда, и ги запазете за бъдещи справки.


Braun Silk-épil 9 SkinSpa предлага цялостна система за красива кожа:

- Изключително широката глава за епилация (2) премахва най-късите косъмчета (0,5 мм) от корена, като оставя кожата ви гладка в продължение на седмици.
- Четката за ексфолиация (9a/9b) видимо подобрява кожата чрез изчеткване на сухите кожни клетки чрез леки микро вибрации.
- Главата на самобръсначката (10) е предназначена за бързо и гладко бръснене на краката, подмишниците и бикини линията.

Уредът е подходящ за сухо и мокро използване с изключение на приставката с глава на самобръсначка, която трябва да се използва само върху суха кожа.

Важно

- От хигиенна гледна точка не споделяйте този уред с други хора.
- Този уред е снабден със специален кабел с вградено захранване с изключително ниско напрежение. Не сменяйте и не променяйте никоя част от него. В противен случай съществува риск от токов удар.

-  Този уред е подходящ за използване във вана или под душ. От съображения за безопасност той може да се експлоатира само безжично.
- Този уред може да се използва от деца на възраст 8 и повече години и от хора с ограничени физически, сетивни или умствени способности или без опит и познания, ако се наблюдават или са инструктирани относно безопасната употреба на уреда и разбират рисковете. Децата не трябва да играят с уреда. Почистването и поддръжката от потребителя не бива да се извършват от деца, освен ако не са над 8-годишна възраст и в присъствието на възрастен.
- Когато е включен, уредът не трябва да влиза в контакт с коса, мигли, текстилни панделки и т.н., за да се предотврати опасността от нараняване, както и за предотвратяване на запушване или повреда на уреда.

Описание

- 1a Високочестотен масажиращ накрайник
- 1b Накрайник за контакт с кожата
- 2 Изключително широка глава за епилация
- 3 Интелигентен индикатор

- 4 Превключвател със заключващи бутони (4a)
- 5 Индикатор за зареждане
- 6 Бутон за освобождаване
- 7 Специален кабел
- 8 Адаптер за четка
- 9a Нежна ексфолираща четка
- 9b Дълбоко ексфолираща четка
- 10 Глава на самобръсначката
- 11 Четка за почистване

Зареждане

- Заредете уреда преди употреба. За най-добри резултати ние препоръчваме винаги да използвате напълно зареден уред. Използвайки специалния кабел, свържете изключения уред към електрически контакт. Времето за зареждане е приблизително 1 час.
- Индикаторът за зареждане (5) мига в зелено (+), за да покаже, че уредът се зарежда. Когато батерията е напълно заредена, зеленият индикатор свети постоянно. След пълно зареждане използвайте уред без кабела.
- Когато индикаторът за зареждане мига в червено (-), свържете отново уреда към електрическата мрежа посредством специалния кабел за презареждане.
- Пълно зареждане осигурява до 40 минути автономна работа.
- Използването в мокра среда може да намали времето за работа. Препоръчваме ви да презареждате уреда след всяка употреба.
- Най-добрият температурен диапазон за зареждане, използване и съхранение на уреда е между 15 °C и 35 °C. В случай че температурата е извън този диапазон, зареждането може да бъде по-дълго, а автономната работа - по-кратка.

Защита от прегряване

Като мярка за безопасност, за да се избегне малко вероятният случай на прегряване на уреда, възможно е индикаторът за зареждане (5) да светне в червено за 8 секунди и след това уредът да се изключи автоматично. В този случай завъртете превключвателя обратно в положение «0» (изключено) и оставете уреда да изстине.

Как да работите с уреда

Включете уреда чрез натискане на бутона за заключване (4a) и завъртане на превключвателя (4) по посока на часовниковата стрелка до положение «I» или «II».

Интелигентният индикатор (3) свети, когато уредът е включен. Това осигурява по-добра видимост на фини косми или на кожата.

За да отстраните главата за епилация (2), натиснете бутона за освобождаване (6). За да смените крайниците, натиснете орбрените им части отстрани и издърпайте.

I Епилиране

Съвети за епилиране:

Ако не сте използвали епилатор или ако не сте се епилирали за дълъг период от време, може да отнеме известно време, докато кожата ви се адаптира към епилацията. Дискомфортът в началото ще намалее значително с многократната употреба, тъй като кожата се адаптира към процеса.

Когато се епилирате за първи път, препоръчително е да го направите вечер, така че евентуалното зачервяване да изчезне през нощта. За отпускане на кожата ви препоръчваме да нанесете овлажняващ крем след епилацията. Епилацията е по-лесна и по-удобна, когато

космите са с дължина между 0,5 и 5 мм. Ако космите са по-дълги, ние препоръчваме първо да се обръснете и да оставите космите да пораснат до дължина поне 0,5 мм.

Използване върху суха кожа: Кожата ви трябва да бъде суха и без омазняване или крем.

Използване върху мокра кожа: Уверете се, че кожата ви е добре овлажнена, за да се постигнат оптимални условия за плъзгане на уреда.

Как да се епилирате

Уверете се, че главата за епилация (2) е прикрепена, чиста и снабдена с крайник (1a или 1b).

A Изберете скорост «I» за нежна епилация и скорост «II» за ефикасна епилация.

B Винаги опъвайте кожата при епилиране. Уверете се, че зоната за епилация е в близък контакт с кожата ви.

Плъзгайте уреда с бавно и непрекъснато движение без натиск срещу растежа на косъма, в посока на превключвателя. Тъй като космите могат да растат в различни посоки, може да бъде полезно да насочвате уреда в различни посоки за постигане на оптимални резултати. Масажиращият крайник (1a) осигурява най-добър комфорт на кожата по време на епилация. Ако сте привикнали към усещането при епилация, може да замените масажиращия крайник с крайника за контакт с кожата (1b), който осигурява по-близък контакт с кожата и подобрена адаптация към всички части на тялото.

C Епилация на крака

Епилирайте краката си, като започнете от долната им част в посока нагоре. Когато епилирате зад колената, дръжте краката изпънати.

D Епилация на подмишниците и бикини линията

В чувствителни области препоръчваме да използвате крайника за контакт с кожата (1b). Особено по време на първите приложения, тези зони са силно чувствителни на болка. Ето защо ние препоръчваме да изберете скорост «I» за първите няколко пъти. При продължителна употреба усещането за болка намалява.

Преди епилация почистете съответната област, за да отстраните остатъци от продукти (като дезодорант). След това внимателно потупайте до подсушаване с кърпа. Когато епилирате подмишниците, дръжте ръката изправена нагоре, така че кожата да е опъната, и движете уреда в различни посоки. Тъй като кожата може да е по-чувствителна непосредствено след епилация, избягвайте използването на дразнещи вещества като дезодоранти с алкохол.

E Почистване на главата за епилация

1 Почистване с четката (11):

Отстранете крайника и го почистете с четка. Старателно почистете пинцетите от задната страна на главата на епилатора с четка, потопена в алкохол. Докато правите това, завъртете елемента с пинцети ръчно. Този метод на почистване осигурява най-хигиенното състояние на главата за епилация.

2 Почистване под течаща вода:

След всяко използване върху мокра кожа почиствайте уреда под течаща вода. Отстранете крайника и хванете уреда с главата за епилация под течаща топла вода. След това натиснете бутона за освобождаване (6), за да свалите главата за епилация. Разклатете уреда и главата за епилация за отстраняване на излишната вода и изча-

кайте двете части да изсъхнат изцяло, преди да ги сглобите.

Обща информация за епиляцията

Всички методи за отстраняване на косми от корена могат да доведат до възпаление (например сърбеж, дискомфорт и зачервяване на кожата) в зависимост от състоянието на кожата и космите. Това е нормална реакция и би следвало бързо да изчезне, но може да бъде по-силна, когато отстранявате косми от корена първите няколко пъти или ако имате чувствителна кожа. Ако след 36 часа кожата ви все още е раздразнена, препоръчваме ви да се свържете с вашия лекар. Като цяло реакцията на кожата и усещането за болка намаляват значително с многократната употреба на Silk·épil.

В някои случаи може да възникне възпаление на кожата, когато в нея проникнат бактерии (например при плъзгането на уреда по кожата). Доброто почистване на главата за епиляция преди всяка употреба ще сведе до минимум риска от инфекция. Ако имате някакви съмнения за използването на уреда, моля, консултирайте се с вашия лекар. В следните случаи този уред трябва да се използва само след предварителна консултация с лекар: екзема, рани, възпалени кожни реакции, като фоликулит (гнойни фоликули на космите), разширени вени, около бенки, понижен имунитет на кожата, например при захарен диабет, по време на бременност, болест на Рейно, хемофилия, кандидата или имунна недостатъчност.

II Ексфолиране

Съвети за ексфолиране

Четката за ексфолиация е разработена за използване върху цялото тяло, особено краката, ръцете и деколтето. Тя не е предназ-

начена за използване върху лицето. Нежното действие на четката с повече от 3000 микро-вибрации в минута ефективно премахва сухи кожни клетки за видимо подобряване на външния вид на кожата.

Можете да използвате четката за ексфолиация на седмична база върху суха или влажна кожа по време на редовния душ. Въпреки това, когато я използвате във вана, не я потапяйте напълно във водата, тъй като това няма да осигури оптимални резултати.

Използването на четката върху мокра кожа осигурява 4 пъти по-добри резултати, отколкото ръчното ексфолиране с козметични продукти. За най-добри резултати при ексфолиация, за допълнителен комфорт и глезене, ние препоръчваме да използвате четката върху влажна кожа с предпочитания от вас ексфолиант за тяло или душ гел.

Как да се ексфолирате

Поставете четката за ексфолиация (9a/9b) върху адаптера за четка (8). Поставете адаптера за четка върху уреда.

A Изберете скорост «I» за чувствителни зони на кожата и скорост «II» за нормална кожа.

B Бавно движете четката за ексфолиация с кръгови движения върху кожата си, за да я почистите внимателно. Избягвайте да държите четката на едно и също място за продължително време. Не използвайте четката за ексфолиация върху лицето. Редовното използване на четката за ексфолиация (например веднъж седмично) спомага за минимизиране на риска от вращаване на косми: Мъртвите кожни клетки са отстранени, така че фините, растящи косми могат лесно да се покажат на повърхността на кожата. Препоръчваме ви да правите ексфолиация поне 1–2 дни преди епилиране.

C Почистване на четката за ексфолиация

След употреба изплакнете четката за ексфолиация под течаща вода. Ако е необходимо можете да използвате течен сапун за старателно почистване. Разклатете четката, за да отстраните излишната вода, и я оставете да изсъхне.

D Смяна на четката за ексфолиация

При седмична употреба ние ви препоръчваме да сменяте модула на четката след 12 месеца. Резервни четки (арт. № 79 Spa) се предлагат от вашия търговец на дребно, сервизните центрове на Braun или на www.service.braun.com.

III Как да използвате главата на самобръсначката

Главата на самобръсначката (10) е предназначена за бързо и гладко бръснене на краката, подмишниците и бикини линията, оформяне на контур и рязане на космите до 5 мм дължина. При прикрепена глава на самобръсначката използвайте уреда само върху суха кожа и с настройка за скорост «II».

A Бръснене: изберете «**I**».

B Оформяне на контур: изберете «**II**».

C Подрязване на косми до дължина 5 мм: изберете «**III**» и поставете крайника тример (a).

D Почистване: Не почиствайте мрежичката за бръснене (b) с четката, тъй като това може да я повреди.

E Бръснещите части трябва да се смазват редовно на 3 месеца.

F Сменяйте рамката на мрежичката (b) и режещия блок (c) когато забележите намалена производителност при бръснене.

Резервни части могат да бъдат получени от вашия търговец на дребно, центровете за обслужване на клиенти на Braun или чрез www.service.braun.com. Не се бръснете с повредена мрежичка.

Опазване на околната среда

- С цел опазване на околната среда, когато приключи употребата на продукта, отпадъкът, който се образува, се изхвърля разделно, в специално отредените за това контейнери, сборни пунктове или сервизния център на Braun.
- Забранява се изхвърлянето му в контейнери за смесени битови отпадъци, защото може да съдържа тежки метали, трудно разградими огнеупорни материали и др. вещества, които са опасни и с трайни последици за околната среда.
- Потърсете информация за възможна повторна употреба или друг начин за оползотворяване на излязлото от употреба електрическо и електронно оборудване.
- Този продукт съдържа акумулаторна литиево-йонна батерия. След приключване на употребата им, батериите стават опасни и могат да причинят дразнене, дихателни проблеми и др. Те съдържат тежки метали и опасни химикали, които замърсяват почвата и водите и носят трайни последици за околната среда.



Гаранция

Нашите продукти са с гаранция 2 години, считано от датата на покупката. В рамките на гаранционния срок безплатно се отстраняват дефектите в материалите и производството чрез поправка, смяна на части или целия уред, по преценка на сервизния център.

Тази гаранция се признава във всички страни, където Braun и неговият изключителен дистрибутор продават този уред и няма ограничение за внос или официална разпоредба не забранява да се извърши предвиденото гаранционно обслужване.

Гаранцията не покрива: повреди от неправилна употреба (работа при неподходящо напрежение, включване в неподходящ източник на електрически ток, счупване); износване и незначителни дефекти, които не пречат на нормалната работа на уреда. Гаранцията не се признава при поправка на уреда от неоторизирани лица или ако не са използвани оригинални резервни части на Braun.

Гаранцията е валидна при правилно попълнени: дата на покупката, печат и подпис в гаранционната карта.

За всички рекламации, възникнали в гаранционния срок, изпратете уреда както и гаранционната му карта в най-близкия сервиз на Braun.

За справки 0800 11 003 – национален телефон на БГ сервиз без увеличение на телефонната услуга или www.bgs.bg.

Обект на промяна без предизвестие.