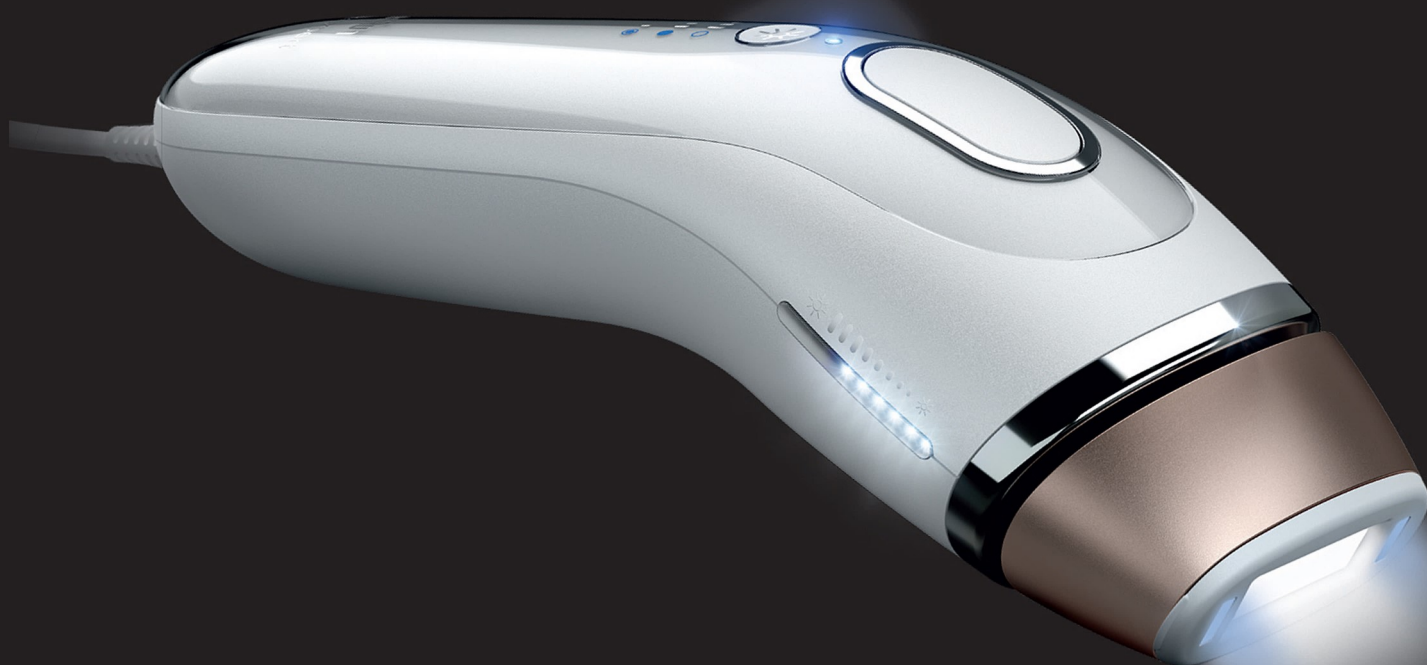


BRAUN

Silk.expert 5



91573658/VI-17 B



BD 5001

BD 5006

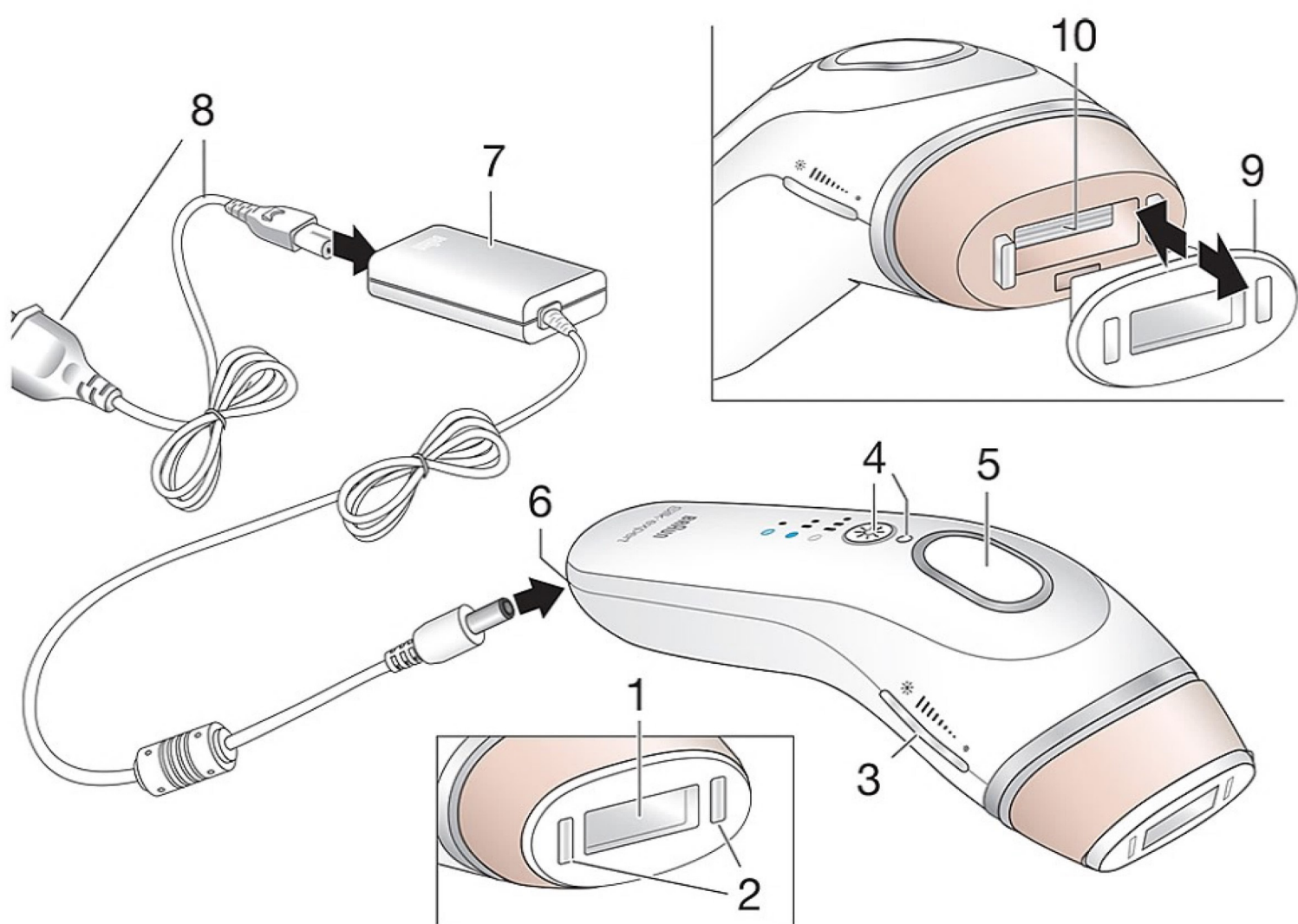
BD 5007

BD 5008







BD 5009

Type 6029

www.braun.com



Skin tone & Body hair type chart:

Hair Colour	Skin Tone						
		I	II	III	IV	V	VI
		✓	✓	✓	✓	✓	×
		✓	✓	✓	✓	✓	×
		✓	✓	✓	✓	✓	×
		×	×	×	×	×	×
		×	×	×	×	×	×
		×	×	×	×	×	×

✓ = suitable / odpowiedni / vhodné /
vhodné / megfelelő / pogodno /
primerno / adekvat / κατάλληλο /
подходящ

✗ = not suitable / nieodpowiedni / použití není
vhodné / nevhodné / nem megfelelő /
nije pogodno / ni primerno / neadekvat /
ακατάλληλο / не е подходящ

Български

Нашите продукти са проектирани така, че да отговарят на най-високите стандарти за качество, функционалност и дизайн. Чрез професионална светлинна технология, уредът за епилация Braun Silk-expert с интензивна пулсираща светлина (IPL) Ви позволява да премахнете за постоянно нежелано, видимо окосмяване удобно у дома си. Преди да използвате уреда, прочетете внимателно инструкциите за употреба, включително всички противопоказания, предупреждения и информация за безопасност, и ги запазете за справка в бъдеще.

Този уред е предназначен за осъществяване на дългосрочно намаляване на растежа на космите след определен период на третиране. Подходящите части на тялото за употреба включват:

Жени: Крака, ръце, подмишници, бикини линия и лице (под скулите)

ВНИМАНИЕ: Не използвайте уреда близо до очите и по челото.

Мъже: Рамене и по-долу (гърди, гръб, ръце, стомах, крака)

ВНИМАНИЕ: Да не се използва върху лицето, шията или гениталната област. Употребата върху мъжки бради или окосмяване по лицето може да доведе до постоянни или неравни резултати, които могат да предизвикат възможни нежелателни промени в лицевите характеристики.

Braun Silk-expert не е подходящ за всеки. Той е най-ефикасен за светъл до средно тъмен тен на кожата и тъмни цветове на косъма. Моля, направете справка с Таблицата за тен на кожата и цвят на косъма на страница 3, за да видите, дали уредът е подходящ за Вас.~

Описание

- 1 Прозорче за третиране
- 2 Сензори за тен на кожата SensoAdapt™
- 3 Светодиодни ленти за мощност
- 4 Бутон за интензитет на светлината със светлинен индикатор
- 5 Бутон за третиране
- 6 Гнездо за захранване
- 7 Трансформатор
- 8 Захранващ кабел
- 9 Подвижна предна част с рефлектор
- 10 Стъклен филтър

Как работи уредът?

Braun Silk-expert работи под повърхността на кожата чрез насочване на меланина в космения фоликул, което помага да се прекъсне цикълът на растеж на космите. При продължителна, периодична употреба, светлинната енергия спомага за предотвратяване на нежеланите косми да достигнат до повърхността на кожата.



Интелигентните сензори за тен на кожата SensoAdapt™ (2) непрекъснато четат тена на кожата Ви, преди всяко пресветване, като автоматично адаптират интензитета на светлината за най-добра ефективност и безопасност. Това позволява третиране на подходящи тоналности на кожата, но го прекратява, ако тенът на кожата Ви е твърде тъмен.

ПРОТИВОПОКАЗАНИЯ

НЕ ИЗПОЛЗВАЙТЕ уреда, ...

- ако кожата Ви е по-тъмна от тен V, показан на Таблицата за тен на кожата на страница 3. Тъй като тъмната кожа поглъща повече светлинна енергия,

третирането върху много тъмна кожа може да предизвика дискомфорт/болка и нежелани ефекти (например изгаряния, мехури, обезцветяване или белези), както и нараняване на кожата.

- ако сте бременна, кърмачка, или под 18-годишна възраст, тъй като този уред не е тестван върху такива хора.
- ако имате анамнеза за рак на кожата или предракови лезии (например петна или голям брой бенки).
- ако кожата Ви е изкуствено или естествено загоряла наскоро, тя може да бъде доста чувствителна след излагане на слънце и особено податлива на странични ефекти от третиране с IPL (например изгаряне, мехури, обезцветяване или белези по кожата Ви). Също така избягвайте незащитено излагане на пряка слънчева светлина след третиране с IPL. Кожата Ви може да бъде доста чувствителна и особено податлива на слънчево изгаряне.

Определени състояния също могат да забранят използването на този уред. НЕ ИЗПОЛЗВАЙТЕ уреда, ако е налице някое от следните обстоятелства:

- Имате хронично заболяване.
- Имате хронично кожно заболяване (например псориазис или витилиго) или увредена кожа (например слънчеви изгаряния, порязвания, открити рани или активни инфекции) в областите, които искате да третирате.
- Имате разширени вени в областта, която искате да третирате.
- Имате известна чувствителност към слънчевата светлина (фоточувствителност) или приемате лекарства, които могат да направят кожата по-чувствителна (например Retin A, Accutane и/или други локални ретиноиди).
- Имали сте козметична манипулация на кожата – пилинг върху зоната, която искате да третирате.
- Ако някое от горните твърдения се отнася за Вас, този уред може да увреди кожата Ви или да влоши съществуващите състояния. Можете да почувствате странични ефекти като изгаряния, мехури и промени в цвета на кожата (хипер- или хипо-пигментация) или появяване на белези.

Ако не сте сигурни дали е безопасно да използвате този уред, моля, консултирайте се с Вашия лекар или дерматолог.

Ако приемате редовно и в продължение на дълъг период от време някакъв вид лекарство, моля, консултирайте се с Вашия лекар, за евентуално въздействие върху чувствителността на кожата към светлина.

ПРЕДУПРЕЖДЕНИЯ

НЕ ИЗПОЛЗВАЙТЕ върху ...

- скалпа, веждите или където и да е близо до или около очите. Употребата на уреда в тези области може трайно да увреди очите Ви.
- червени, светло руси, сиви или бели косми. Уредът не е ефикасен върху тези цветове косми.
- зърната на гърдите, гениталиите или около ануса. Тези области могат да имат по-тъмен цвят на кожата и/или по-голяма плътност на космите.

Използването на уреда в тези области може да причини дискомфорт/болка или да нараните кожата си.

- тъмно кафяви или черни петна като лунички, белези по рождение, бенки или брадавици в областта на третиране с уреда.
- татуировка или перманентен грим в областта на третирането.
- Брада/окосмяване по лицето на мъжете

НЕ гледайте директно в стъкления филтър (10) и не се опитвайте да активирате уреда към очите. За да защитите безопасността на очите си и тези на хората около Вас, уредът може да се активира, само когато и двата сензора за тен на кожата са поставени върху кожата. Ако в даден момент уредът се активира, когато двата сензора **НЕ** са в контакт с кожата, **СПРЕТЕ** да го използвате незабавно и се свържете с Вашия търговец.

НЕ ИЗПОЛЗВАЙТЕ повече от веднъж седмично върху една и съща зона от кожата. Това няма да ускори резултатите и може да увеличи шансовете за нараняване на кожата Ви.

ПРЕДПАЗНИ МЕРКИ

- Уредът е предназначен за употреба от един човек.
- Той не е предназначен за употреба от лица под 18-годишна възраст.
- Този уред може да се използва от хора с намалени физически, сетивни и умствени възможности или липса на опит и знание, само ако са наблюдавани, инструктирани за безопасната употреба на уреда и разбират възможните опасности при работа с него.
- Децата трябва да бъдат наблюдавани, за да се гарантира, че не си играят с уреда. Винаги съхранявайте уреда на недостъпно за деца място.


ЕЛЕКТРИЧЕСКА И ПОЖАРНА БЕЗОПАСНОСТ

Редовно проверявайте уреда и кабелите за видими признаци на увреждане. В случай на повреда или пукнатини, спрете да използвате уреда. Използването на повреден уред може да доведе до токов удар. В случай на неизправности, проверете и поправете уреда в оторизиран сервизен център. Неквалифициран ремонт може да доведе до големи опасности за потребителя. Винаги изключвайте уреда след употреба.

ОПАСНОСТ

Никога не се опитвайте да поправяте и отваряте уреда, защото това може да Ви изложи на опасни електрически компоненти и на пулсираща светлинна енергия, всяко от които може да причини сериозно увреждане на тялото и/или трайно увреждане на очите.

ПРЕДУПРЕЖДЕНИЕ

С оглед предотвратяване на щети, риск от токов удар или опасност от пожар, работете с уреда само с помощта на предоставения захранващ кабел (8) и трансформатор (7)  (CyDen вид 6027...).

НЕ използвайте във или близо до вода и мокри повърхности като вани, душове, мивки или други съдове, които могат да съдържат вода. Ако уредът се намокри, не трябва да се използва. Използването на мокър уред може да доведе до риск от токов удар.



НЕ използвайте уреда, ако е повреден (например напукан корпус, повреден кабел и т.н.). Вътрешните части съдържат електрически заряди, които са опасни.

НЕ използвайте уреда, ако стъкленият филтър (10) е напукан или липсва. Преглеждайте редовно стъкления филтър за повреда.

НЕ докосвайте стъкления филтър по време на или непосредствено след употреба, защото е нагорещен.

НЕ използвайте почистващи препарати на петролна основа или запалими почистващи препарати (алкохол, ацетон) върху уреда, защото те представляват риск от пожар.

НЕ използвайте абразивни почистващи препарати. Те могат да повредят уреда или да надраскат стъкления филтър.

НЕ се опитвайте да използвате този уред за цели различни от тези за премахване на нежелано окосмяване.

НЕ активирайте уреда върху друга повърхност, различна от кожа.

НЕ активирайте уреда, ако прозорчето за третиране (1) не е в пълен контакт с кожата.

НЕ блокирайте вентилационните отвори за охлаждане. Уредът може да прегрее и да предизвика риск от електрически удар или опасност от пожар.

НАЧИН НА УПОТРЕБА

Подготовка на областта за третиране

Отстранете всякакви видими косми по кожата, преди да използвате уреда. Можете да приложите предпочитания от вас метод за обезкосмяване. Уверете се, че няма останали косми на повърхността на кожата, тъй като това може да повреди подвижната предна част (9) и да причини дискомфорт по време на процедурата. Почистете мястото за третиране и го подсушете.

За да захраните уреда:

Включете захранващия кабел (8) в електрически контакт. Включете захранването (7) в гнездото за захранване (6). Светодиодните ленти за мощност (3) ще светнат веднъж и вентилаторът ще заработи не след дълго. Това означава, че уредът е в режим на ГОТОВНОСТ. По време на работа, уредът ще се нагрее леко.

Бутон за интензитет на светлината (4)

- Настройка за нормален режим: След включване устройството работи на пълен интензитет на светлината, указан с бяла светлина на индикатора.



Настройка за слаб режим: Натиснете бутон (4), за да работите на намален интензитет на светлината. Индикаторът ще свети в синьо.

Настройка за много слаб режим: Натиснете повторно бутона: Светлината мига в синьо.

За връщане към пълен режим на работа, натиснете отново бутона.

Слабият и много слабият режим са предназначени за чувствителни зони и за начинаещи потребители. При работа на намален интензитет на светлината може да са необходими повече процедури, за да видите желаните резултати.

Автоматично разпознаване на тен на кожата

Когато и двата сензора за тен на кожата (2) имат контакт с кожата, уредът прочита тен на кожата Ви и избира подходяща интензивност на светлината, която е обозначена с бели светодиоди върху лентите за мощност (3). Те потвърждават, че уредът е готов за работа.

	светъл тен на кожата → висока интензивност на светлината
	тъмен тен на кожата → ниска интензивност на светлината
 няма светлини	няма контакт с кожата → уредът не може да бъде активиран
 червена светлина	невалиден тен на кожата → уредът не може да бъде активиран

Проверка за алергия

Преди първо третиране, препоръчваме да тествате Вашата кожа за реакция към Braun Silk-expert върху малък участък от кожата на тялото, където планирате да извършите третиране (в размер от 2 x 3 см; равен на размера на прилагане на две пресветвания от уреда една до друга). Изпълнете проверка за алергия, както е описано по-долу в глава «РЕЖИМИ НА ТРЕТИРАНЕ», раздел «Режим прецизност».

Изчакайте 48 часа, за да прегледате за резултат зоната на проверка. Ако кожата изглежда нормално, започнете първото си третиране. Ако се развие кожна реакция, прекратете използването на уреда и се консултирайте с Вашия лекар. Не третирайте областите за проверка за алергия поне една седмица след проверката.

РЕЖИМИ НА ТРЕТИРАНЕ

В зависимост от зоната за третиране, която желаете да третирате, можете да избирате между

Режим плъзгане и Режим прецизност:

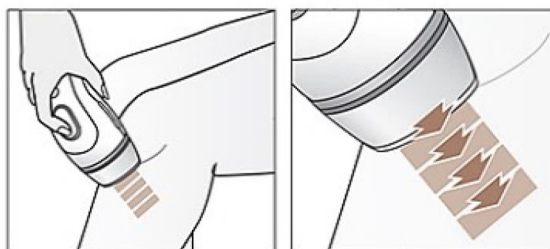
Режимът плъзгане позволява бързи и ефективни процедури и се препоръчва за големи зони от кожата (например крака, ръце, гърди и гръб), докато Режим прецизност се препоръчва за третиране на чувствителна кожа или малки, трудно достъпни места като коленете, прасците, глезените, бикини линията или подмишниците и лицето за жени.

Зоната, която се обработва, трябва да бъде обезкосмена, чиста и суха. Преди да натиснете бутона за третиране, гледайте встрани от уреда, за да избегнете ярката светлина.

Режим плъзгане



Режим прецизност



1. Поставете прозорчето за третиране (1) плътно върху кожата си като се убедите, че и двата сензора за кожата (2) имат контакт с кожата. Лентите за мощност (3) показват бели светодиодни светлини.

2. Натиснете и <u>задръжете</u> бутона за третиране (5). Уредът ще започне да мига.	2. Натиснете и <u>веднага отпуснете</u> бутона за третиране (5). Уредът ще излъчи пресветване.
3. Преместете уреда <u>бавно и непрекъснато</u> от долната към горната част на зоната за третиране. Уверете се, че винаги поддържате плътен контакт с кожата, така че уредът да може непрекъснато да пресветва.	3. Вдигнете уреда и го поставете върху следващата съседна зона от кожата, която искате да третирате. Изчакайте върху лентите за мощност да светнат бели светодиоди. След това натиснете и веднага отпуснете бутона за третиране.
След като приключите първото плъзгане, повдигнете уреда от третираната зона. Повторете стъпки 1-3 за третиране на следващата съседна успоредна зона.	Продължете третирането от зона в зона, докато не завършите цялата площ, която искате да третирате.

Уверете се, че не пропускаете зони, като поставяте прозорчето за третиране непосредствено до третираното преди това място, без да оставяте пространство между третираните зони.

Ако почувствате силна болка, спрете третирането веднага и се консултирайте с Вашия лекар, преди да използвате уреда отново.

Режим на изчакване

Ако уредът не се използва в продължение на 10 минути, той ще превключи в режим на изчакване (което ще бъде означено от една мигаща светлина върху светодиодните ленти за мощност). За да се върнете в режим на ГОТОВНОСТ, натиснете произволен бутон или изключете и отново включете захранващия кабел.

Режим на заспиване

Ако уредът не се използва (без натискане на бутон) в продължение на 60 минути, той ще влезе в режим на заспиване (понижено захранване). Светодиодните ленти за мощност са изключени. За да се върнете в режим на ГОТОВНОСТ, натиснете произволен бутон или изключете и отново включете захранващия кабел. При събуждане уредът ще следва стандартната процедура „Включване“ (лентите за мощност ще светнат изцяло еднократно).

Третиране на лице (само за употреба от жени)

Преди третиране

- Уверете се, че сте направили проверка за алергия преди третиране на лицето (вижте глава «Проверка за алергия»).
- Отстранете всички видими косми и козметика, лосиони и кремове от зоната, която желаете да третирате.
- Можете да изберете да използвате огледало, за да Ви помогне да позиционирате прозорчето за третиране на лицето.

За третиране на лицето, бузите и челюстта (използвайте Режим прецизност)

Поставете прозорчето за третиране върху кожата си. Изчакайте върху лентите за мощност да светнат бели светодиоди. Преди да натиснете бутона за третиране, затворете очи или гледайте встрани от уреда, за да избегнете ярката светлина. Избягвайте третиране на една и съща зона два пъти, защото това може да увеличи риска от получаване на нежелани реакции.

Горна част на устните

- Избягвайте контакт с устните и ноздрите. Често централната зона под ноздрите е чувствителна.
- Не използвайте постоянен/полупостоянен контур за устни върху краищата на устните.
- СЪВЕТ: Можете да присвиете устните си една към друга, за да се уверите, че светлината не се активира върху самата горна устна.

Шия и брадичка

Космите под брадичката могат да бъдат по-гъсти и по-груби. Това понякога може да доведе до леко зачервяване на кожата след третиране. Това зачервяване е временно и трябва да изчезне напълно след 24 часа.

ЗАБЕЛЕЖКА:

- Ако се появи зачервяване или парене и продължи няколко минути, поставете хладна кърпа/подложка за успокояване на съответната зона.

- Ако се наблюдават някакви пигментни промени в кожата, например, изсветляване или потъмняване, спрете да използвате уреда. Потърсете съвет от лекар, за да се определи причината, която може да се дължи на основно заболяване.

ПЛАН ЗА ТРЕТИРАНЕ

Начална фаза	4 - 12 седмични третириания
Поддържащо третиране	продължете третирането според Вашите нужди, например веднъж месечно

Характерният цикъл на растеж на косъма варира за различните хора и може да отнеме до 18 - 24 месеца в зависимост от телесната зона (под мишниците, долната част на краката, бикини линията). Тъй като само космите във фаза на растеж са податливи на третиране със светлина, е важно да направите множество процедури за постигане на постоянно гладка кожа. Поради тази причина, препоръчваме начална фаза от 4 - 12 седмични процедури за постигане на оптимални резултати.

В случай, че вече не виждате израснали косми, не е нужно да приключите пълното 12 седмично третиране. Можете да преминете на поддържащо третиране.

СЛЕД ТРЕТИРАНЕ

След като сте приключили третирането, извадете захранващия кабел от електрическия контакт, за да изключите уреда.

Сензорите за тен на кожата (2) и прозорчето за третиране (1) трябва да бъдат преглеждани за възможни повреди и да се забърсват със суха кърпа без влакна. Ако забележите петна или черни точки, ги почистете веднага след процедурата.

Не докосвайте или почиствайте стъкления филтър (10) най-малко 5 минути след употреба, за да може да се охлади.

След третиране, препоръчваме да използвате слънцезащитен крем SPF 15, всеки път, когато третираните зони могат да бъдат изложени на слънце. Препоръчваме Ви да избягвате излагане на изкуствени източници на светлина като кабините за тен или солариуми.

Избягвайте всякакви дейности или продукти за кожата, които могат да раздразнят кожата Ви в продължение на 24 часа след третирането. Това включва използването на горещи вани или сауни, обличане в тесни дрехи, използване на избелващи кремове, парфюмирани продукти или пилинг продукти. Изложеното по-горе може да причини дразнене като сърбеж и зачервяване в третираните зони.

ПОДДРЪЖКА И СЪХРАНЕНИЕ

- След употреба, избършете уреда и особено прозорчето за третиране със суха кърпа без влакна. Не изплаквайте и не потапяйте уреда във вода или друга течност.
- За да се осигури максимална ефективност на уреда, е важно да поддържате рефлектора на прозорчето за третиране (9) чисто от замърсяване, косми или други частици. За да се помогне за почистването на тази част, предната част се сваля. След като се свали предната част, рефлекторът може лесно да се почисти с влажна кърпа. Винаги проверявайте дали предната част е напълно суха, преди да я монтирате отново.
- Съхранявайте уреда на хладно и сухо място. Уверете се, че прозорчето за третиране и кожните сензори са защитени от повреди.

ВЪЗМОЖНИ НЕЖЕЛАНИ РЕАКЦИИ

Някои хора ще изпитат лек дискомфорт (например топлина или зачервяване на кожата) при употреба на уреда – това е нормално. Може да почувствате топлина и изтръпване при активиране на пресветването, последвано от зачервяване на кожата. Този вид реакции обикновено изчезват в рамките на 24 часа. Нежеланите реакции обикновено са незабавни или се появяват в рамките на 24 часа. В редки случаи те могат да отнемат до 72 часа, за да се проявят. Ако усетите необичайни кожни реакции, моля, свържете се с Вашия лекар.

Страничен ефект	Как да се направи оценка и да се реагира
Чувство на затопляне или изтръпване по време на третирането, което обикновено изчезва след няколко секунди до минута и намалява при продължителна употреба.	Това се очаква и е нормално за всички IPL процедури. Можете да продължите да използвате уреда, както е указано.
Дискомфортът или болката са силни по време на третиране или не изчезват след третиране.	Спрете да използвате уреда и се консултирайте с Вашия лекар, преди да го използвате отново.
Зачервяване на кожата по време на или след третиране, което изчезва в рамките на минути до няколко часа.	Това се очаква и е нормално за всички IPL процедури. Можете да продължите да използвате уреда, както е указано, когато зачервяването на кожата е изчезнало.
Зачервяване на кожата, което не изчезва в рамките на 24 - 48 часа след третирането.	Спрете да използвате уреда и се консултирайте с Вашия лекар, преди да го използвате отново.
В много редки случаи:	
Подуване и зачервяване около космения фоликул, което изчезва в рамките на два или три дни.	Можете да продължите да използвате уреда, както е указано, веднага след като подуването и зачервяването около космения фоликул изчезне.
Подуване и зачервяване около космения фоликул, което не изчезва в рамките на два или три дни.	Спрете да използвате уреда и се консултирайте с Вашия лекар, преди да го използвате отново.
Временни промени в цвета на кожата (осветляване или потъмняване).	Ако цветът на кожата Ви се промени, спрете да използвате уреда и се консултирайте с Вашия лекар.
Увеличение на растежа на косми в зоната на третиране (по-вероятно е да се наблюдава при пациенти със средиземноморски произход).	Ако това увеличение продължава в продължение на няколко лечения, спрете да използвате уреда и се консултирайте с Вашия лекар.

ОТСТРАНЯВАНЕ НА ПРОБЛЕМИ

Следното Ръководство за отстраняване на проблеми може да Ви помогне да решите първоначални проблеми, които могат да възникнат с този уред.

Проблем	Решение
Лентите за мощност не светват, когато прозорчето за третиране се постави върху кожата.	Уверете се, че уредът е свързан към електрически контакт и е в режим на готовност. Уверете се, че и двата сензора за тен на кожата са в пълен контакт с кожата. Ако е необходимо, преместете уреда така, че двата сензора за тен на кожата да са в контакт с кожата.
Уредът не работи върху малки зони.	Двата сензора за тен на кожата трябва да бъдат в контакт с кожата. Ако зоната, която се третира, е прекалено малка или извита, няма да може да се разчете тен на кожата и уредът няма да може да се активира. Преместете уреда, за да се уверите, че двата сензора са в контакт с кожата.
В лентата за мощност, само първият светодиод светва червено.	Разчита се невалиден тен на кожата. Кожата Ви е прекалено светла или прекалено тъмна. От съображения за безопасност уредът не може да се активира.

Първият светодиод на лентата за мощност мига в бяло.	Уредът е влязъл в режим на ИЗЧАКВАНЕ. За да активирате отново, натиснете произволен бутон.
Първият светодиод на лентата за мощност мига в червено.	Рефлекторът на сваления се прозорец за третиране (9) е премахнат. Заменете го.
Лентите за мощност показват непознат модел на светене с един светещ червен светодиод заедно с отделни бели светодиоди.	Грешка в уреда. Уредът не може да работи. Извадете и сменете свързването към електрическата мрежа. Ако грешката не изчезне, свържете се със сервизен център на Braun за ремонт.
Светват всички бели светодиоди.	Край на живота на продукта. Достигнат е максималният брой на мигания (300 000).
Уредът е счупен, напукан или изглежда повреден.	НЕ ИЗПОЛЗВАЙТЕ , ако уредът, захранващият кабел или захранването са повредени. Ако имате някакви съмнения относно безопасността или смятате, че уредът е повреден по някакъв начин, не трябва да го използвате.

Изхвърляне

Продуктът съдържа рециклируеми електронни отпадъци. За да се защити околната среда, не изхвърляйте уреда с домакинските отпадъци, а го занесете до съответните местни пунктове за събиране.



Обект на промяна без предизвестие.

Гаранция

Нашите продукти са с гаранция 2 години, считано от датата на покупката. В рамките на гаранционния срок безплатно се отстраняват дефектите в материалите и производството чрез поправка, смяна на части или целия уред, по преценка на сервизния център. Тази гаранция се признава във всички страни, където Braun и неговият изключителен дистрибутор продават този уред и няма ограничение за внос или официална разпоредба не забранява да се извърши предвиденото гаранционно обслужване.

Гаранцията не покрива: повреди от неправилна употреба (работа при неподходящо напрежение, включване в неподходящ източник на електрически ток, счупване); износване и незначителни дефекти, които не пречат на нормалната работа на уреда. Гаранцията не се признава при поправка на уреда от неоторизирани лица или ако не са използвани оригинални резервни части на Braun. Гаранцията е валидна при правилно попълнени: дата на покупката, печат и подпис в гаранционната карта.

За всички рекламации, възникнали в гаранционния срок, изпратете уреда както и гаранционната му карта в най-близкия сервиз на Braun. За справки 0800 11 003 – национален телефон на БГ сервиз без увеличение на телефонната услуга или www.bgs.bg.