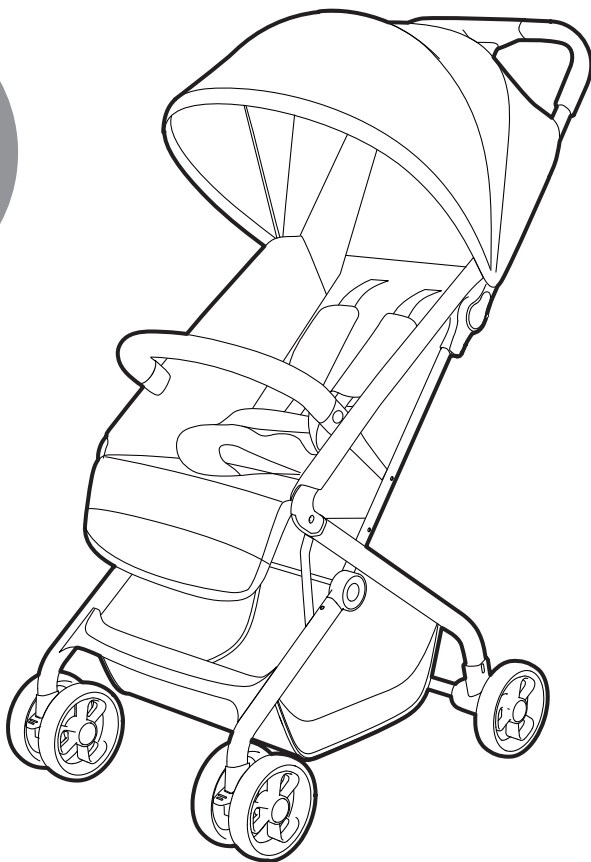


ВАЖНО! ЗАПАЗЕТЕ ТАЗИ ИНСТРУКЦИЯ ЗА БЪДЕЩИ СПРАВКИ

ИНСТРУКЦИЯ ЗА УПОТРЕБА НА ДЕТСКА КОЛИЧКА „ЛОВЛИ”

LOVELY



Този продукт с марка **chipolino** е произведен в съответствие с изискванията на директивите на Европейския парламент и Съвета 2001/95/ЕО „Обща безопасност на продуктите” и на Европейския стандарт EN 1888 „Изделия за отглеждане на малки деца. Колесни средства за придвижване на деца (детски колички). Изисквания за безопасност и методи за изпитване”, както и на Закона за защита на потребителите от националното законодателство.

ЗА ОСИГУРЯВАНЕ БЕЗОПАСНОТО ИЗПОЛЗВАНЕ НА ТОЗИ ПРОДУКТ, СПАЗВАЙТЕ ПРЕДУПРЕЖДЕНИЯТА, УКАЗАНИЯТА И ПРЕПОРЪКИТЕ ОТ ТАЗИ ИНСТРУКЦИЯ!

ВНИМАНИЕ! ПРЕДУПРЕЖДЕНИЯ!

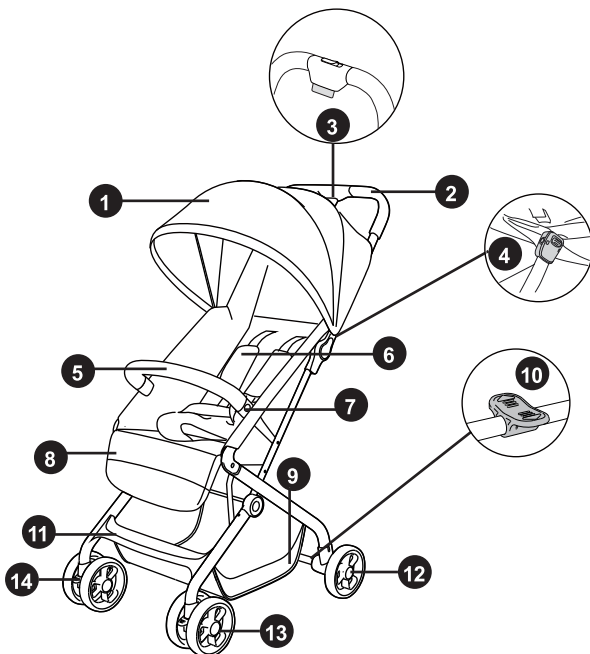
- НИКОГА НЕ ОСТАВЯЙТЕ ДЕТЕТО БЕЗ НАДЗОР!
- ДА СЕ ИЗПОЛЗВАТ ОБЕЗОПАСИТЕЛНИТЕ КОЛАНИ ЩОМ ДЕТЕТО ВИ ЗАПОЧНЕ ДА СЯДА БЕЗ ЧУЖДА ПОМОЩ!
- ВИНАГИ ИЗПОЛЗВАЙТЕ СИСТЕМАТА ЗА ЗАДЪРЖАНЕ (ОБЕЗОПАСИТЕЛЕН КОЛАН)!
- НЕ ВДИГАЙТЕ ПРОДУКТА ПОСРЕДСТВОМ ПРЕДПАЗНИЯ БОРД!
- ПРЕДИ ВСЯКА УПОТРЕБА СЕ УВЕРЕТЕ, ЧЕ ВСИЧКИ БЛОКИРАЩИ ПРИСПОСОБЛЕНИЯ СА ЗАДЕЙСТВАНИ.
- ПРЕДИ ВСЯКА УПОТРЕБА ПРОВЕРЯВАЙТЕ СТАБИЛНОСТТА НА ФИКСИРАНЕ НА ОТДЕЛНИТЕ ЧАСТИ!
- ЗА ДА ИЗБЕГНЕТЕ НАРАНЯВАНЕ, УВЕРЕТЕ СЕ, ЧЕ ДЕТЕТО ВИ Е НА БЕЗОПАСНО РАЗСТОЯНИЕ ПРИ РЕГУЛИРАНЕ, РАЗГЪВАНЕ И СГЪВАНЕ НА ТОЗИ ПРОДУКТ!
- НЕ ПОЗВОЛЯВАЙТЕ НА ДЕЦА ДА СИ ИГРАЯТ С ТОЗИ ПРОДУКТ!
- ТОЗИ ПРОДУКТ НЕ Е ПОДХОДЯЩ ЗА ТИЧАНЕ И ПЪРЗАЛЯНЕ!
- ЗА НОВОРОДЕНИ БЕБЕТА ИЗПОЛЗВАЙТЕ НАЙ-ЛЕГНАЛОТО ПОЛОЖЕНИЕ НА ОБЛЕГАЛКАТА ЗА ГРЪБЧЕТО НА СЕДАЛКАТА! ВИНАГИ ЗАКРЕПВАЙТЕ СЕННИКА КЪМ ОБЛЕГАЛКАТА, ЗА ДА ПРЕДОТВРАТИТЕ ИЗХЛУЗВАНЕ НА БЕБЕТО ОТ КОЛИЧКАТА И НАРАНЯВАНЕТО МУ!
- ИЗПОЛЗВАЙТЕ ПОЗИЦИЯТА НА ОБЛЕГАЛКАТА ЗА СЕДНАЛО ПОЛОЖЕНИЕ НА ДЕТЕТО СЛЕД 6-МЕСЕЧНАТА МУ ВЪЗРАСТ! ПОЗИЦИЯТА НА ОБЛЕГАЛКАТА ЗА ГРЪБЧЕТО В ПОЛОЖЕНИЕ „СЕДНАЛО“ НЕ Е ПОДХОДЯЩА ЗА ДЕЦА НА ВЪЗРАСТ ДО 6 МЕСЕЦА!
- ПАЗЕТЕ ОТ ОГЪН!
- Използвайте за дете с тегло не по-голямо от 15 kg.
- Сглобяването на продукта да се извършва само от възрастен!
- Винаги задействайте приспособлението за паркиране при поставяне и изваждане на детето от количката!
- Преди употреба се уверете, че системата за задържане е регулирана правилно.
- Не поставяйте подложка по-дебела от 15mm!
- Максималното натоварване на коша за багаж не трябва да е по-голямо от 2 kg!
- Не претоварвайте количката! Всеки товар, поставен и/или закрепен на дръжката, борда, облегалката, сенника и/или на страните на количката, може да повлияе на стабилността ѝ!
- Количката е предназначена да вози само едно дете.
- Не използвайте резервни части и други компоненти, които не са доставени от производителя! Производителят не поема отговорност за безопасността в случай, че са използвани резервни части, различни от оригиналните за одобрения тип или препоръчани от него.
- Не правете промени или модификации по конструкцията! При необходимост се свържете с търговеца или оторизиран сервиз за консултация и ремонт.
- Не използвайте продукта, ако установите, че има липсващи или повредени части!
- Не допускайте присъствието на деца под 3 години, преди да сте сглобили продукта напълно, за да избегнете достъп до дребни и разглобени части!
- Не поставяйте на продукта допълнително шнулове и връзки, за да избегнете риска от задушаване!
- Не използвайте количката по стълби или ескалатори и бъдете с повишено внимание при слизане или качване на тротоар или стъпало.
- Дръжте найлоновата опаковка далече от деца, за да избегнете риска от задушаване!



ХАРАКТЕРИСТИКА НА ПРОДУКТА

- Предназначена за едно дете на възраст от 0 до 36 месеца и с тегло до 15 kg;
- 5-точков обезопасителен колан;
- Регулируема облегалка на седалката;
- Регулируем сенник;
- Регулируема подложка за крачета;
- Предпазен борд;
- Поставка за крачета;
- Кош за багаж.

ОСНОВНИ ЧАСТИ



- 1 - Сенник
- 2 - Дръжка
- 3 - Механизъм за сгъване и разгъване на количката
- 4 - Механизъм за регулиране позициите на облегалката
- 5 - Предпазен борд
- 6 - Система за задържане (обезопасителен колан)
- 7 - Бутон за освобождаване на предпазния борд
- 8 - Подложка за крачета
- 9 - Кош за багаж
- 10 - Приспособление за паркиране
- 11 - Поставка за крачета
- 12 - Задни колела
- 13 - Предни двойни колела
- 14 - Бутон за установяване на предните колела за праволинейно/въртливо движение

УКАЗАНИЯ ЗА СГЛОБЯВАНЕ И ФУНКЦИИ

Количката се доставя от производителя частично сглобена. За да завършите сглобяването не се налага да използвате инструменти.

ВНИМАНИЕ! Следвайте точно указанията и последователността за сглобяване и използване на продукта от приложените в инструкцията илюстрации.

ВНИМАНИЕ! Проверете сигурността на фиксирането след изпълнение на всяка операция!

ВНИМАНИЕ! Фиксирането на определена позиция в повечето случаи е съпроводено със звук от щракване.

Действията по сглобяване и функциите са номерирани от 1 до 12. Използвайте описанията им по-долу заедно с илюстрацията, носеща същия номер.

1 – МОНТИРАНЕ НА ПРЕДНИ ДВОЙНИ И ЗАДНИ КОЛЕЛА

2 – РАЗГЪВАНЕ НА КОЛИЧКАТА

3 – СГЪВАНЕ НА КОЛИЧКАТА

ВАЖНО! Винаги преди да сгънете количката трябва да задействате паркиращото устройство и да изпразните коша за багаж.

4 – СИСТЕМА ЗА ЗАДЪРЖАНЕ (ОБЕЗОПАСИТЕЛЕН КОЛАН): откопчаване, закопчаване, регулиране

ВАЖНО! Коланите трябва да обхващат добре детето и не трябва да са усукани. Периодично проверявайте за сигурността на закопчаването и дали коланите са стабилно закрепени за конструкцията на количката! Коланите не трябва да се захабени или прокъсани, а пластмасовите токи и закопчалки трябва да са здрави, без увреждания и да осигуряват сигурна връзка!

ВНИМАНИЕ! Когато ползвате седалката за новородено, преди да поставите детето в количката задължително трябва да отделите коланите за раменете и коланите за през кръста от обединяващата тока, да ги приберете към страниците на седалката и да ги покриете с подложка или дюшече с дебелина не повече от 15 mm!

5 – МОНТИРАНЕ И ДЕМОНТИРАНЕ НА ПРЕДПАЗЕН БОРД

6 – СЕННИК

7 – РЕГУЛИРАНЕ ПОЗИЦИИТЕ НА ОБЛЕГАЛКАТА

ВНИМАНИЕ! Бебе на възраст под 6 месеца трябва да се поставя на седалката само, когато облегалката за гръбчето е в най-легнало (разгънато) положение!

8 – ПОДЛОЖКА ЗА КРАЧЕТА

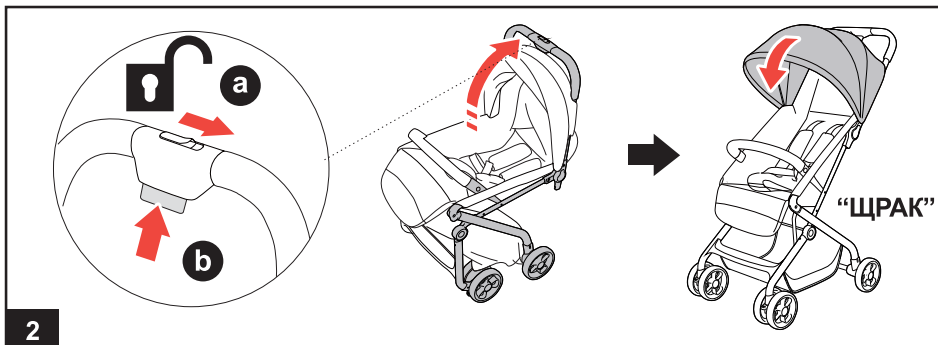
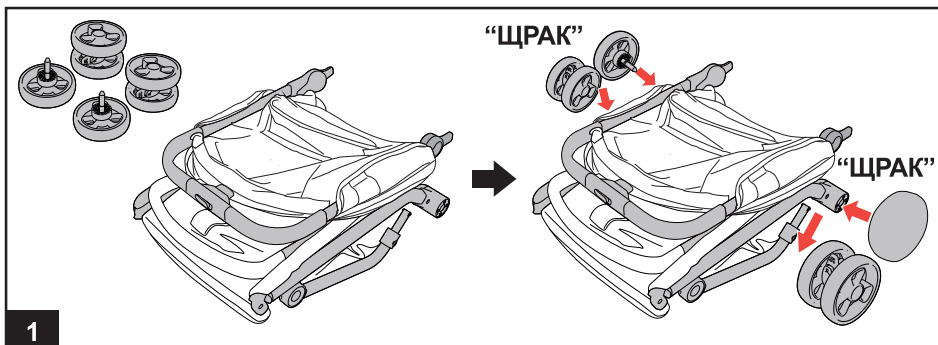
9 – ПРИСПОСОБЛЕНИЕ ЗА ПАРКИРАНЕ

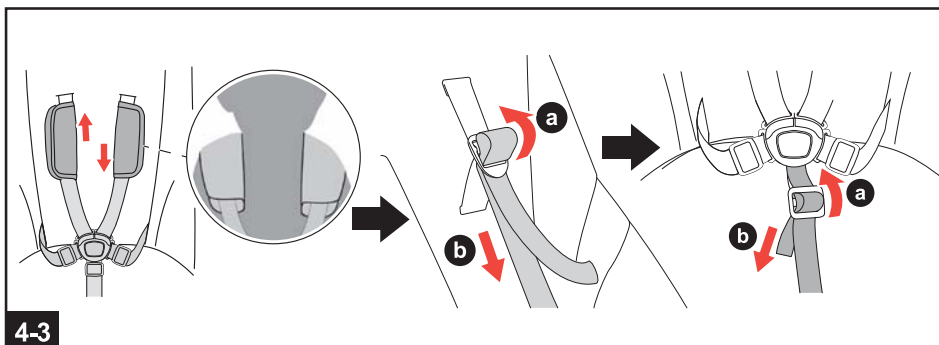
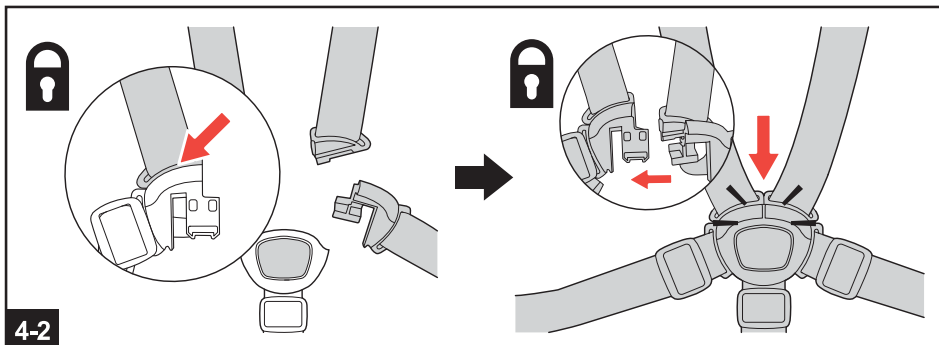
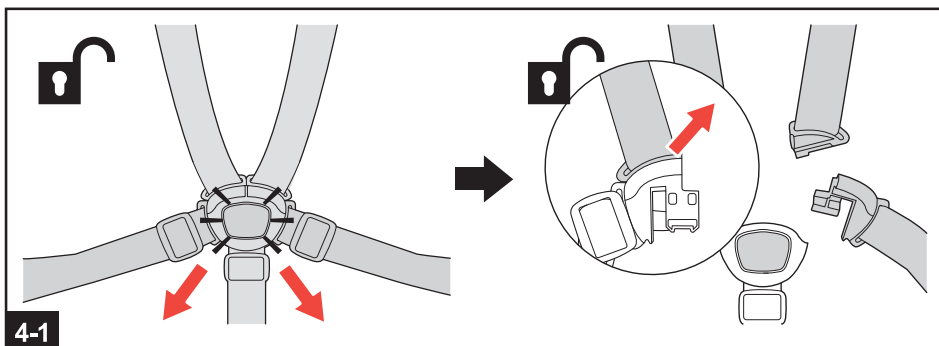
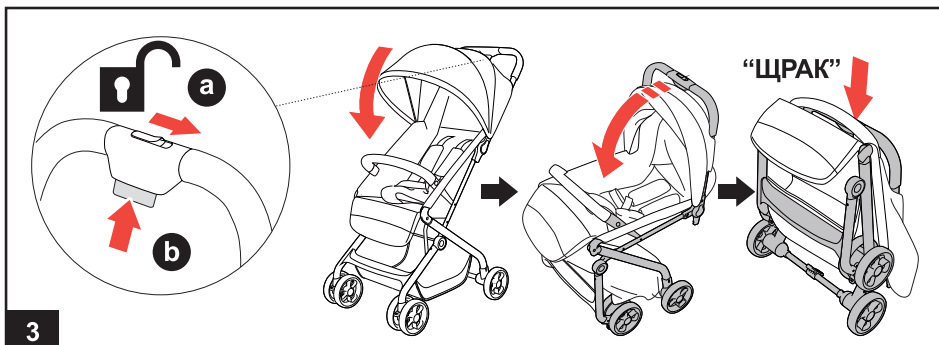
10 – ПРАВОЛИНЕЙНО И ВЪРТЕЛИВО ДВИЖЕНИЕ НА ПРЕДНО ДВОЙНО КОЛЕЛО

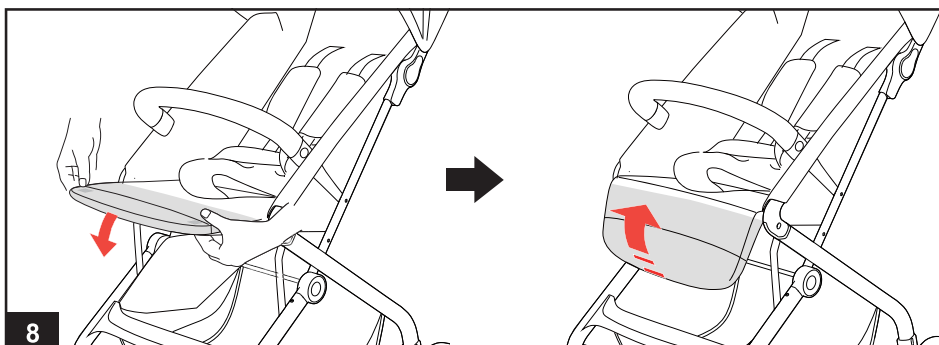
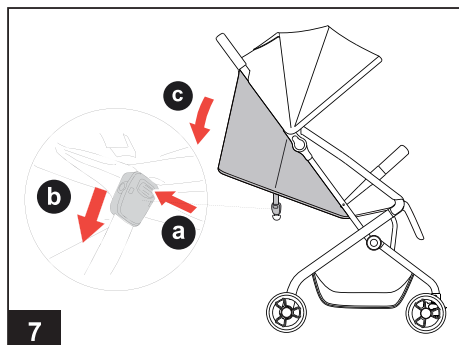
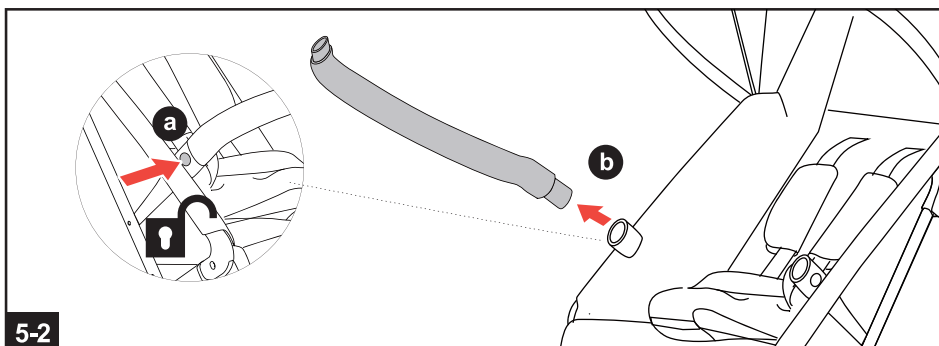
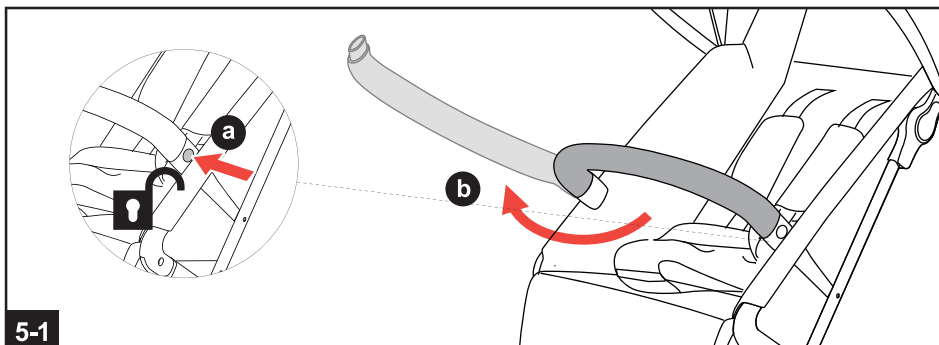
Забележка: При движение на количката по неравни повърхности, установете предното двойно колело в положение за извършване на праволинейно движение.

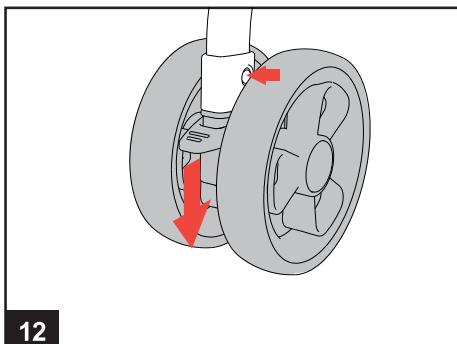
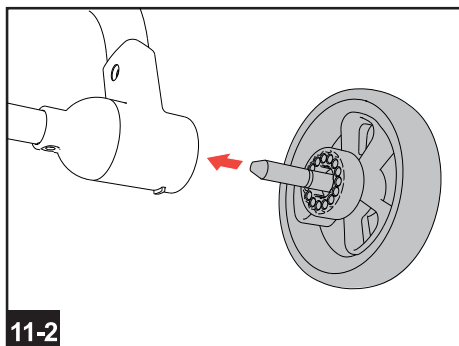
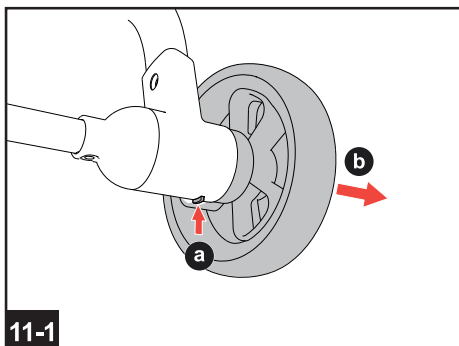
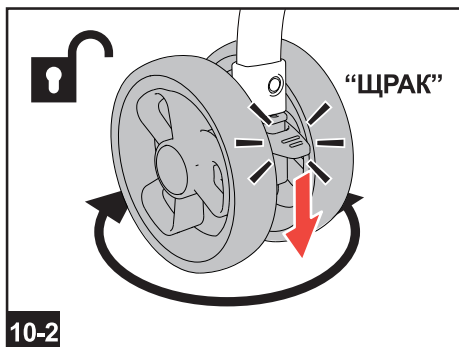
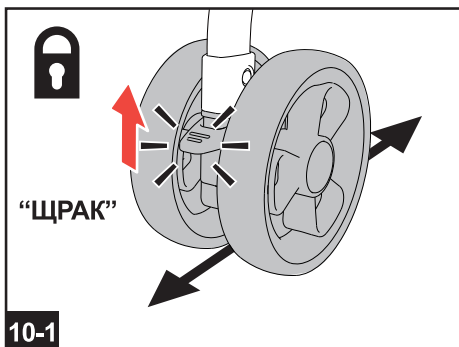
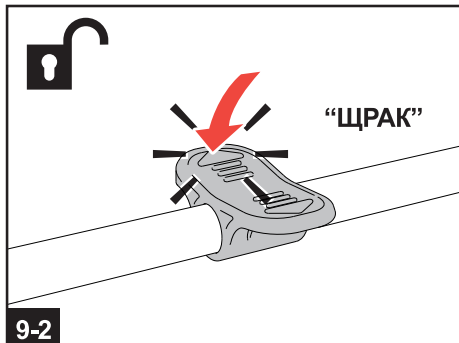
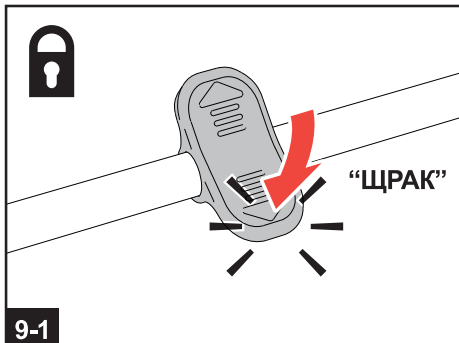
11 – ДЕМОНТИРАНЕ НА ЗАДНИТЕ КОЛЕЛА

12 – ДЕМОНТИРАНЕ НА ПРЕДНИТЕ КОЛЕЛА









УКАЗАНИЯ ЗА ПРОФИЛАКТИКА И ПОДДРЪЖКА

- Спирачките, колелата и гумите се износват по-бързо от останалите части. При необходимост трябва да ги подмените.
- Редовно смазвайте задвижващите механизми. Използвайте силиконово масло или силиконов спрей.
- Редовно почиствайте и смазвайте с масло замърсените метални и пластмасови части.
- Почиствайте дамската, замърсени пластмасови или метални части от продукта като използвате мека памучна кърпа или гъба, навлажнени с вода или мек препарат.
- Не почиствайте с агресивни препарати, съдържащи абразивни частици, амоняк, белина или спирт.
- Винаги подсушавайте количката и я оставайте да изсъхне преди да я приберете за съхранение. Възможно е да се появи мухъл по количката, ако я съхраните влажна.
- Съхранявайте продукта на чисто и сухо място. Не излагайте продукта на прякото въздействие на околната среда - слънце, дъжд, влага, посипани със соли пътища или резки температурни промени!
- При проблеми, свързани с нормалната експлоатация, се обръщайте за консултация или ремонт към оторизираните сервиси.

Състав на дамската:

Лицева част: 100% полиестер

Пълнеж: 100% полиестер



Използвани материали: пластмаса, текстил, метал.

LKLV01xxxxx

CHIPOLINO