

ВАЖНО! ЗАПАЗЕТЕ ТАЗИ ИНСТРУКЦИЯ ЗА БЪДЕЩИ СПРАВКИ

**ИНСТРУКЦИЯ ЗА УПОТРЕБА НА
ЛЯТНА ДЕТСКА КОЛИЧКА
„ЕМОДЖИ”**

ЕМОJI



Този продукт с марка **chipolino** е произведен в съответствие с изискванията на директивите на Европейския парламент и Съвета 2001/95/ЕО „Обща безопасност на продуктите” и на Европейския стандарт EN 1888 „Изделия за отглеждане на малки деца. Колесни средства за придвижване на деца (детски колички). Изисквания за безопасност и методи за изпитване”, както и на Закона за защита на потребителите от националното законодателство.

**ЗА ОСИГУРЯВАНЕ БЕЗОПАСНОТО ИЗПОЛЗВАНЕ НА ТОЗИ ПРОДУКТ,
СПАЗВАЙТЕ ПРЕДУПРЕЖДЕНИЯТА, УКАЗАНИЯТА И ПРЕПОРЪКИТЕ
ОТ ТАЗИ ИНСТРУКЦИЯ!**

ВАЖНО! ОСНОВНИ ПРЕДУПРЕЖДЕНИЯ!

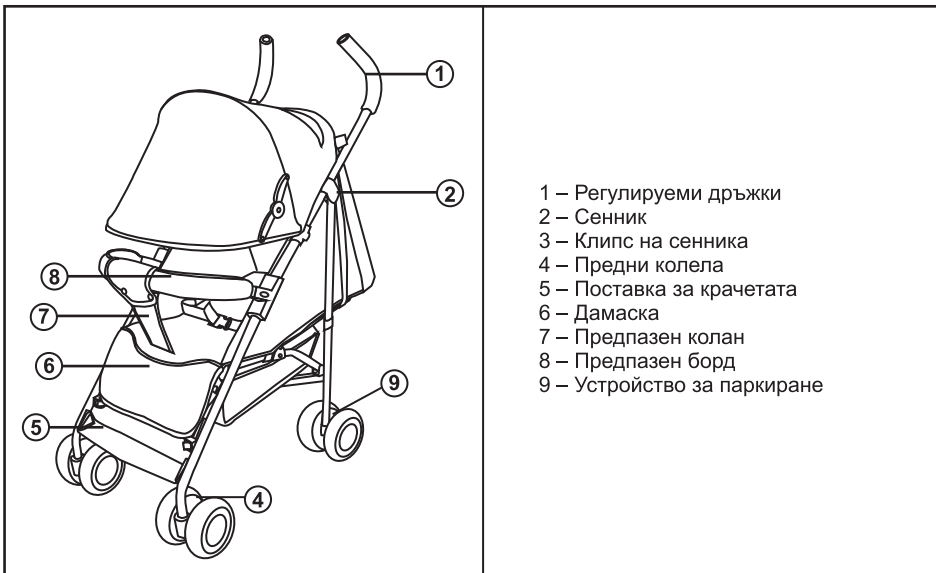
- НИКОГА НЕ ОСТАВЯЙТЕ ДЕТЕТО БЕЗ НАДЗОР!
- СЕДАЛКАТА НА ТАЗИ КОЛИЧКА НЕ Е ПОДХОДЯЩА ЗА ДЕЦА НА ВЪЗРАСТ ПОД 6 МЕСЕЦА!
- ПАЗЕТЕ ОТ ОГЪН!
- НЕ ВДИГАЙТЕ КОЛИЧКАТА ПОСРЕДСТВОМ ПРЕДПАЗНИЯ БОРД!
- ВИНАГИ ИЗПОЛЗВАЙТЕ ОБЕЗОПАСИТЕЛЕН КОЛАН!
- ЗА ДА ИЗБЕГНЕТЕ НАРАНЯВАНЕ, УВЕРЕТЕ СЕ, ЧЕ ДЕТЕТО ВИ Е НА БЕЗОПАСНО РАЗСТОЯНИЕ ПРИ РЕГУЛИРАНЕ, РАЗГЪВАНЕ, СГЪВАНЕ И СЪХРАНЕНИЕ НА КОЛИЧКАТА!
- ПРЕДИ УПОТРЕБА СЕ УВЕРЕТЕ, ЧЕ ВСИЧКИ БЛОКИРАЩИ ПРИСПОСОБЛЕНИЯ СА ЗАДЕЙСТВАНИ.
- НЕ ПОЗВОЛЯВАЙТЕ НА ДЕЦА ДА СИ ИГРАЯТ С КОЛИЧКАТА!
- ТОЗИ ПРОДУКТ НЕ Е ПОДХОДЯЩ ЗА ТИЧАНЕ И ПЪРЗАЛЯНЕ!
- Използвайте количката за дете с тегло не по-голямо от 15 kg.
- Сглобяването на продукта да се извършва само от възрастен!
- Винаги задействайте приспособлението за паркиране при поставяне и изваждане на детето от количката!
- Преди употреба се уверете, че обезопасителните колани са поставени и регулирани правилно.
- Максималното натоварване на коша за багаж не трябва да е по-голямо от 3 kg!
- Максималното натоварване на чантата за багаж (в случай, че се използва такава) не трябва да е по-голямо от 2 kg!
- Не претоварвайте количката! Всеки товар, поставен и/или закрепен на дръжката, борда, гърба на облегалката, сенника и/или на страните на количката, може да повлияе на стабилността ѝ!
- Количката е предназначена да вози само едно дете.
- Не използвайте резервни части и други компоненти, които не са доставени от производителя! Производителят не поема отговорност за безопасността в случай, че са използвани резервни части, различни от оригиналните за одобрения тип или препоръчани от него.
- Не правете промени или модификации по конструкцията на продукта! При необходимост се свържете с търговеца или оторизиран сервиз за консултация и ремонт.
- Не използвайте продукта, ако установите, че има липсващи или повредени части!
- Не допускате присъствието на деца под 3 години, преди да сте сглобили количката напълно, за да избегнете достъп до дребни и разглобени части!
- Не поставяйте допълнително шнулове и връзки, за да избегнете риска от задушаване!
- Не използвайте количката по стълби или ескалатори и бъдете с повишено внимание при слизане или качване на тротоар или стъпало.
- Дръжте найлоновата опаковка далече от деца, за да избегнете риска от задушаване!



ХАРАКТЕРИСТИКА НА ПРОДУКТА

- Предназначена за едно дете на възраст над 6 месеца;
- Предназначена за едно дете с тегло не по-голямо от 15 kg;
- 5-точков обезопасителен колан;
- Регулируема облегалка на седалката;
- Регулируем сенник;
- Регулируема подложка за крачета.

ОСНОВНИ ЧАСТИ



УКАЗАНИЯ ЗА СГЛОБЯВАНЕ И ФУНКЦИИ

Количката се доставя от производителя частично сглобена. За да завършите сглобяването не се налага да използвате инструменти.

ВНИМАНИЕ! Следвайте точно указанията и последователността за сглобяване и използване на продукта от приложените в инструкцията илюстрации.

ВНИМАНИЕ! Проверете сигурността на фиксирането след изпълнение на всяка операция!

ВНИМАНИЕ! Фиксирането на определена позиция в повечето случаи е съпроводено със звук от щракване.

Действията по сглобяване и функциите са номерирани от 1 до 9. Използвайте описанията им по-долу заедно с илюстрацията, носеща същия номер.

1– Разгъване на количката

- 1-1– Освободете фиксатора.
- 1-2– Хванете с едната ръка дръжката.
- 1-3– С другата ръка натиснете седалката.
- 1-4– Издърпайте двете дръжки нагоре.
- 1-5– Фиксирайте заключващия механизъм.

2– Предни колела. Монтиране и демонтиране.

3– Приспособление за паркиране

3-1– Приспособлението е задействано.

3-2– Приспособлението е освободено.

4– Система за задържане (обезопасителен колан)

4-1– Закопчаване на предпазния колан;

4-2– Регулиране дължината на раменните колани, коланите за през кръста и междубедрения колан;

4-3– Разкопчаване на предпазния колан.

Забележка: Коланите трябва да обхващат добре детето и не трябва да са усукани.

ВАЖНО! Периодично проверявайте дали коланите са стабилно закрепени за конструкцията на количката и за сигурността на закопчаването! Коланите не трябва да се захабени или прокъсани, а пластмасовите токи и закопчалки трябва да са здрави, без увреждания и да осигуряват сигурна връзка!

5– Предпазен борд

Забележка: Проверете сигурността на фиксирането като се опитате да издърпате борда от количката!

6– Регулиране положението на облегалката

6-1– Натисни бутона от механизма за регулиране положението на облегалката

6-2 Придвижи механизма:

– Нагоре – за поставяне на облегалката от ниска в по-висока позиция

– Надолу – за преместване на облегалката от висока към по-ниска позиция.

7– Сенник

7-1– Сгъване на сенника

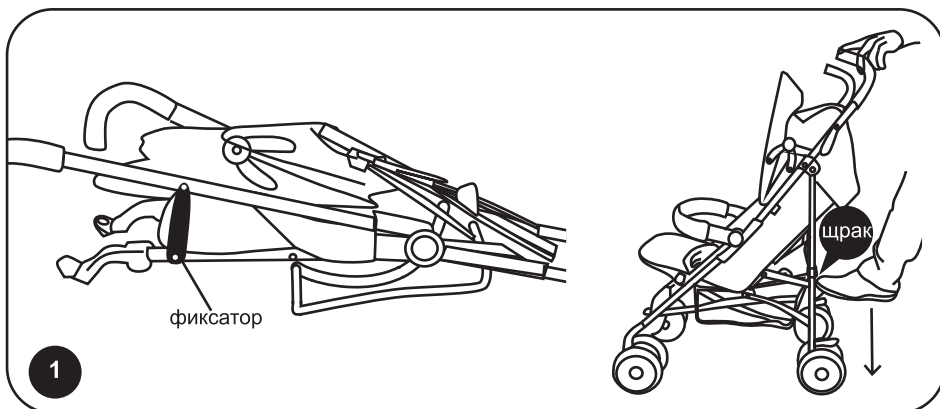
7-2– Разгъване на сенника

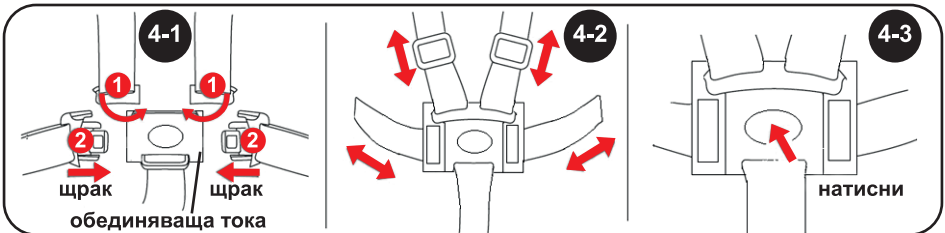
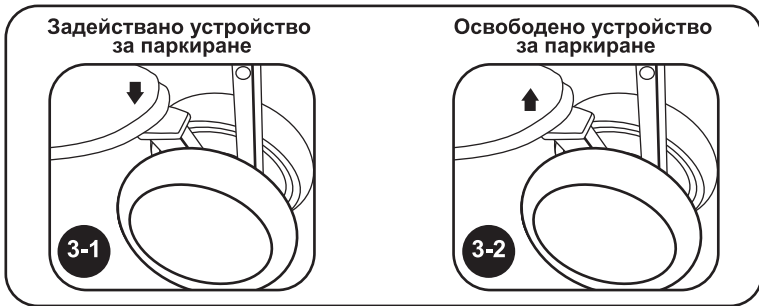
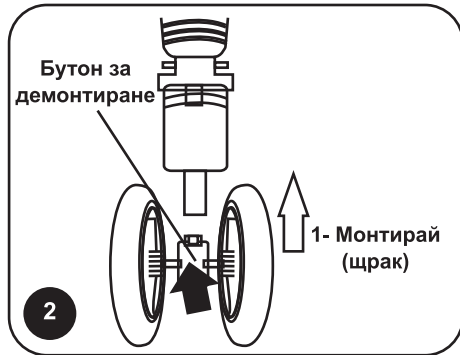
ВНИМАНИЕ! Винаги закрепвайте сенника за седалката на количката, за да предотвратите изхлузване на детето и нараняването му.

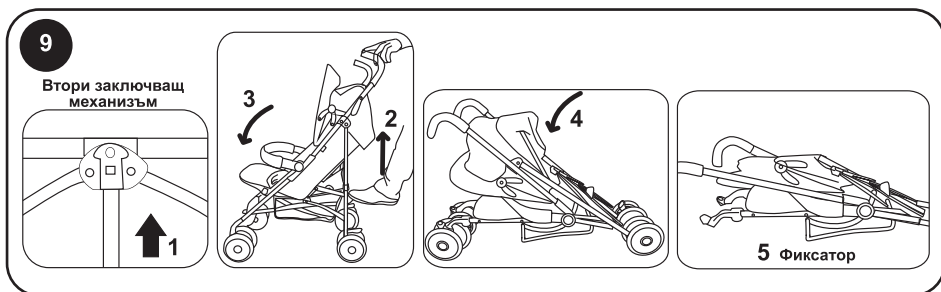
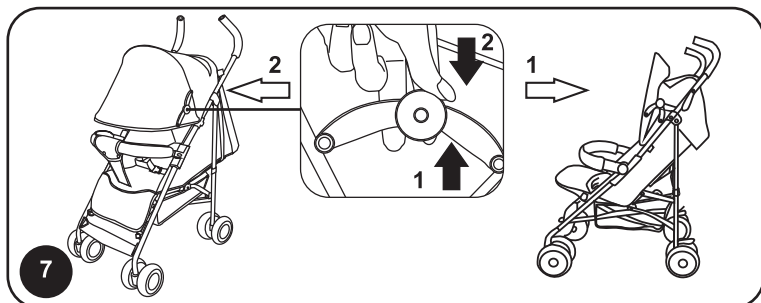
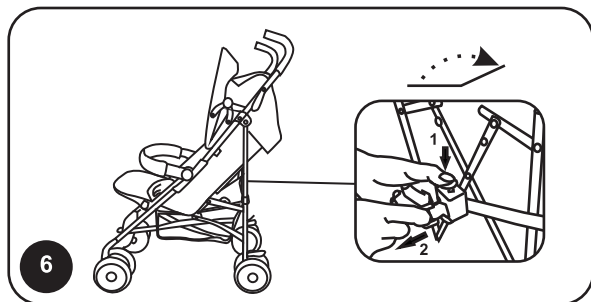
8– Подложка за крачета

9– Сгъване на количката

ВАЖНО! Винаги преди да сгънете количката трябва да: задействате паркиращото устройство, отстраните предпазния борд, приберете сенника и да изпразните коша за багаж, установите облегалката в най-изправено положение.







УКАЗАНИЯ ЗА ПРОФИЛАКТИКА И ПОДДРЪЖКА

- Спирачките, колелата и гумите се износват по-бързо от останалите части. При необходимост трябва да ги подмените.
- Редовно смазвайте задвижващите механизми. Използвайте силиконово масло или силиконов спрей.
- Редовно почиствайте и смазвайте с масло замърсените метални и пластмасови части.
- Почиствайте дамската, замърсени пластмасови или метални части от продукта като използвате мека памучна кърпа или гъба, навлажнени с вода или мек препарат.
- Не почиствайте с агресивни препарати, съдържащи абразивни частици, амоняк, белина или спирт.
- Винаги подсушавайте количката и я оставайте да изсъхне преди да я приберете за съхранение. Възможно е да се появи мухъл по количката, ако я съхраните влажна.
- Съхранявайте продукта на чисто и сухо място. Не излагайте продукта на прякото въздействие на околната среда - слънце, дъжд, влага, посипани със соли пътища или резки температурни промени!
- При проблеми, свързани с нормалната експлоатация, се обръщайте за консултация или ремонт към оторизираните сервиси.

Състав на дамската:

Лицева част: 100 % полиестер

Пълнеж: 100 % полиестер



LKEM01xxxxx

CHIPOLINO

България, Пловдив, ул. „Голямоконарско шосе“ № 1
www.chipolino.com