

**ВАЖНО! ЗАПАЗЕТЕ ТАЗИ ИНСТРУКЦИЯ ЗА БЪДЕЩИ СПРАВКИ**

**ИНСТРУКЦИЯ ЗА УПОТРЕБА НА  
ДЕТСКА ИГРАЧКА ТРИКОЛКА „BMW”**

**BMW**



Този продукт е произведен в съответствие с изискванията на директивата на Европейския парламент и Съвета 2009/48/ЕО „Безопасност на детските играчки”, на Наредбата за съществените изисквания и оценяване на съответствието на играчките, на Наредбата за маркировка на съответствието и на приложимите за този продукт европейски стандарти.

## ЗА ОСИГУРЯВАНЕ БЕЗОПАСНОТО ИЗПОЛЗВАНЕ НА ТОЗИ ПРОДУКТ, СПАЗВАЙТЕ ПРЕДУПРЕЖДЕНИЯТА, УКАЗАНИЯТА И ПРЕПОРЪКИТЕ ОТ ТАЗИ ИНСТРУКЦИЯ:

### ВАЖНО! ОСНОВНИ ПРЕДУПРЕЖДЕНИЯ!

- **ВНИМАНИЕ!** ДА СЕ УПОТРЕБЯВА САМО ПОД ПРЯК НАДЗОР ОТ ВЪЗРАСТЕН!
- **ВНИМАНИЕ!** ТАЗИ ИГРАЧКА НЯМА СПИРАЧКА!
- **ВНИМАНИЕ!** ИГРАЧКАТА НЕ Е ПОДХОДЯЩА ЗА ДЕЦА НА ВЪЗРАСТ ПОД 1,5 ГОДИНИ!
- **ВНИМАНИЕ!** ДА СЕ ИЗПОЛЗВА ОТ ДЕЦА НА ВЪЗРАСТ ОТ 1,5 ГОДИНИ ДО 3 ГОДИНИ И ТЕГЛО НА ДЕТЕТО МАКСИМУМ 20 kg.
- **ВНИМАНИЕ!** ДА НЕ СЕ ИЗПОЛЗВА ОТ ДЕЦА НАД 3 ГОДИНИ И НАД 20 KG, ПОРАДИ ОПАСНОСТ ОТ ПРЕТОВАРВАНЕ НА КОНСТРУКЦИЯТА НА ИГРАЧКАТА!
- **ВНИМАНИЕ!** ПРЕДИ ДА ИЗПОЛЗВАТЕ ИГРАЧКАТА, ЗАПОЗНАЙТЕ ДЕТЕТО С НАЧИНА НА УПОТРЕБА И С ПРАВИЛАТА ЗА БЕЗОПАСНОСТ.
- **ВНИМАНИЕ!** ИЗПОЛЗВАЙТЕ ИГРАЧКАТА САМО ПО ПРЕДНАЗНАЧЕНИЕ.
- **ВНИМАНИЕ!** ИЗПОЛЗВАЙТЕ ИГРАЧКАТА САМО ПРЕЗ ДЕНЯ НА РАВНИ ОБЕЗОПАСЕНИ ПЛОЩАДКИ И НА БЕЗОПАСНО РАЗСТОЯНИЕ ОТ УЛИЦИ И ПЪТНИ ПЛАТНА, ПО КОИТО СЕ ДВИЖАТ АВТОМОБИЛИ.
- **ВНИМАНИЕ!** ПАЗЕТЕ ОТ ОГЪН И ДРУГИ ИЗТОЧНИЦИ НА ТОПЛИНА!
- Сглобяването на ИГРАЧКАТА да се извършва **САМО** от възрастен!
- **НЕ** допускате присъствието на деца под 3 години, преди да сте сглобили ИГРАЧКАТА напълно, за да избегнете достъп до дребни и разглобени части!
- Тази ИГРАЧКА триколка е предназначена **САМО** за едно дете!
- **НЕ** позволявайте деца да бутат триколката!
- Тази ИГРАЧКА **НЕ** е подходяща за тичане или пързалане!
- **НЕ** използвайте ИГРАЧКАТА, ако установите, че има липсващи или повредени части.
- **НЕ** позволявайте на детето да стои изправено на поставката за крачетата или на седалката, за да избегнете нараняване.
- Детето трябва да носи обувки при използване на ИГРАЧКАТА!
- **НЕ** поставяйте на ИГРАЧКАТА допълнително връзки и аксесоари, за да избегнете риска от задушаване!
- **НЕ** поставяйте в коша за багаж повече от 1 kg товар.
- **НЕ** поставяйте предмети или багаж на кормилото и дръжката за родителски контрол, за да предотвратите риска от увреждане на детето, вследствие на претоварване, нарушаване на равновесието и преобръщане на ИГРАЧКАТА!
- При съхранение и транспортиране **НЕ** поставяйте вещи и тежки предмети върху ИГРАЧКАТА, за да не повредите конструкцията ѝ.
- Да **НЕ** се използва друго превозно средство за придвижване на ИГРАЧКАТА чрез издърпване!
- **НЕ** позволявайте, както на детето, което ползва ИГРАЧКАТА, така и на децата в близост до нея, да пипат за ръце колелата и/или да поставят в тях предмети!
- Да се използва далеч от реки, басейни, стълби или препятствия!
- **НЕ** правете промени или модификации по конструкцията на ИГРАЧКАТА! При необходимост се свържете с търговеца или оторизирани сервиз за консултация и ремонт.
- **НЕ** използвайте резервни части и други компоненти, които не са доставени от производителя! Производителят не поема отговорност за безопасността в случай, че са използвани резервни части, различни от оригиналните за одобрения тип или препоръчани от него.
- Дръжте найлоновите опаковки далече от деца, за да избегнете риска от задушаване!

### ХАРАКТЕРИСТИКА НА ПРОДУКТА

Това е функционална ИГРАЧКА предназначена да създаде първоначални умения на Вашето дете, свързани с управлението и координацията на движенията на ръце и крака при самостоятелно управление на триколката.

**ВНИМАНИЕ!** Отстранете дръжката за родителски контрол, когато сте напълно убедени, че детето може да кара и управлява триколката без чужда помощ.

- ИГРАЧКАТА е подходяща за деца на възраст от 1,5 до 3 години с тегло до 20 kg.
- Когато детето управлява ИГРАЧКАТА, то я задвижва, посредством педалите;
- Когато ИГРАЧКАТА се бутва от възрастен, детето поставя крачетата си върху поставката за крачета
- При задвижване на ИГРАЧКАТА от възрастен, педалите не се въртят;
- Предпазен борд;
- Подвижна поставка за крачета;
- Сенник;
- Удобна дръжка за родителски контрол – регулируема в 5 позиции по височина и с 3 положения на ръкохватката;
- Приспособление за паркиране;
- Кош за багаж;
- Звънец на кормилото.

## ОСНОВНИ ЧАСТИ



<b>1. Тяло</b> 	<b>2. Вътрешна втулка</b> 2 бр. 	<b>5. Задно колело</b> 2 бр. 	<b>8. Дръжка за родителски контрол</b> 	
	<b>3. Ръкохватка</b> 2 бр. 	<b>6. Задно колело</b> 2 бр. 	<b>9. Сенник</b> 	
	<b>4. Кош за багаж</b> 	<b>7. Предпазен борд</b> 		

Моля, проверете дали описаните в таблицата от 1 до 9 части, са налични в опаковката.

## УКАЗАНИЯ ЗА СГЛОБЯВАНЕ И МОНТИРАНЕ

**ВАЖНО!** СЛЕДВАЙТЕ ТОЧНО УКАЗАНИЯТА И ПОСЛЕДОВАТЕЛНОСТТА ЗА СГЛОБЯВАНЕ И ИЗПОЛЗВАНЕ НА ИГРАЧКАТА ОТ ПРИЛОЖЕНИЕТЕ В ИНСТРУКЦИЯТА ТЕКСТ И ИЛЮСТРАЦИИ.

**ВНИМАНИЕ!** ПРОВЕРЕТЕ СИГУРНОСТТА НА ФИКСИРАНЕТО СЛЕД ИЗПЪЛНЕНИЕ НА ВСЯКА ОПЕРАЦИЯ!

**ВНИМАНИЕ!** ЗАТЕГНЕТЕ ВИНТОВЕТЕ ДОБРЕ, НО НЕ ПРЕНАТЯГАЙТЕ. РАЗХЛАБВАНЕТО ИМ МОЖЕ ДА ДОВЕДЕ ДО РАЗГЛОБЯВАНЕ НА ЧАСТИ ОТ ПРОДУКТА И НАРАНЯВАНЕ НА ДЕТЕТО.

### ЗАБЕЛЕЖКИ:

- Необходими инструменти: отвертка (не е включена в комплекта).
- Някои от частите на играчката са предварително монтирани от производителя.

Действията по сглобяване на играчката са номерирани от 1 до 12, функциите - от 13 до 16, действията по сгъване на играчката – от 17 до 24 . Използвайте описанията им по-долу заедно с илюстрацията, носеща същия номер.

#### 1 – РАЗГЪВАНЕ НА ЗАДНАТА СТОЙКА

**ВНИМАНИЕ!** Задната стойка трябва да се заключи в разгънато положение!

#### 2 – РАЗГЪВАНЕ НА КОРМИЛОТО

**Забележка:** При фиксиране на кормилото щифта трябва да се покаже през отвора на тялото на триколката.

#### 3 – МОНТИРАНЕ ДРЪЖКИТЕ НА КОРМИЛОТО

**Забележка:** Монтирайте вътрешните втулки (2) чрез леко набиване с чук гуген.

#### 4 – РАЗГЪВАНЕ ДОЛНАТА ЧАСТ НА ОБЛЕГАЛКАТА

#### 5 – МОНТИРАНЕ НА КОША ЗА БАГАЖ

#### 6 – МОНТИРАНЕ НА ЗАДНИТЕ КОЛЕЛА

**Забележка:** Издърпайте лостчето, след което вмъкнете колелото. При фиксиране, след отпускане на лостчето, трябва да чуете звук от щракване!

**ВНИМАНИЕ!** При монтиране спазвайте указаната на фиг.6-2 посока на набраздяване на гумата!

#### 7 – МОНТИРАНЕ НА ГОРНАТА ЧАСТ НА ОБЛЕГАЛКАТА

**Внимание!** При фиксиране трябва да чуете звук от щракване!

#### 8 – МОНТИРАНЕ НА ПРЕДПАЗНИЯ БОРД

#### 9 – МОНТИРАНЕ НА ДРЪЖКАТА ЗА РОДИТЕЛСКИ КОНТРОЛ

**ВНИМАНИЕ!** Уверете се, че щифта от дръжката се е показал през отвор на тялото.

#### 10 – МОНТИРАНЕ НА СЕННИКА

Подравнете двата края на сенника и извършете последователно действия от 1 до 3.

#### 11 – РАЗГЪВАНЕ НА ПОСТАВКАТА ЗА КРАЧЕТА

12 – РАЗГЪВАНЕ НА ДРЪЖКАТА ЗА РОДИТЕЛСКИ КОНТРОЛ (1 и 2) И РЕГУЛИРАНЕ ПОЛОЖЕНИЕТО НА РЪКОХВАТКАТА (3 и 4).

## ФУНКЦИИ

#### 13 - РЕГУЛИРАНЕ НА ДРЪЖКАТА ЗА РОДИТЕЛСКИ КОНТРОЛ

13-1 – Регулиране височината на дръжката за родителски контрол в 5 позиции.

Натиснете (1) бутона за регулиране височината на дръжката и придвижете (2) в желаното положение.

**Забележка:** При фиксиране на избраното положение ще чуете звук от щракване.

13-2 – Регулиране положението на ръкохватката в 3 позиции

Натиснете (1) бутона за регулиране положението на ръкохватката и придвижете (2) в желаното положение.

**Забележка:** При фиксиране на избраното положение ще чуете звук от щракване.

13-3 – Отстраняване на дръжката за родителски контрол

Натиснете (1) щифта и издърпайте (2) дръжката нагоре.

14 – ПРЕДПАЗЕН БОРД

**14-1 – Отваряне на предпазния борд**

**14-2 – Демонтиране на предпазния борд**

**Забележка:** Отвийте пластмасовите винтове с монета или подходящ инструмент (отвертка).

**15 – ПРИСПОСОБЛЕНИЕ ЗА ПАРКИРАНЕ**

Натиснете педалите на двете задни колела за задействане на приспособлението за паркиране. Повдигнете педалите нагоре за освобождаване.

**16 – ДЕМОНТИРАНЕ НА ЗАДНИТЕ КОЛЕЛА**

## СГЪВАНЕ НА ИГРАЧКАТА

**17 – ДЕМОНТИРАНЕ НА СЕННИКА**

**18 – ДЕМОНТИРАНЕ НА ГОРНАТА ЧАСТ НА ОБЛЕГАЛКАТА**

**19 – СГЪВАНЕ НА ДОЛНАТА ЧАСТ НА ОБЛЕГАЛКАТА**

**20 – СГЪВАНЕ НА КОРМИЛОТО**

**21 – СГЪВАНЕ НА ДРЪЖКАТА ЗА РОДИТЕЛСКИ КОНТРОЛ**

**22 – СГЪВАНЕ НА ПОСТАВКАТА ЗА КРАЧЕТАТА**

**23 - СГЪВАНЕ НА ЗАДНИТЕ КОЛЕЛА**

**24 – ДРЪЖКА ЗА НОСЕНЕ**

**ВНИМАНИЕ!** Преди използване на дръжката за носене се уверете, че играчката е фиксирана в сгънато положение!

## РАЗМЕРИ / ИЗПОЛЗВАНЕ

**25 - ГАБАРИТНИ РАЗМЕРИ НА ИГРАЧКАТА**

**26 – ИЗПОЛЗВАНЕ НА ИГРАЧКАТА СПОРЕД ВЪЗМОЖНОСТИТЕ НА ДЕТЕТО**

**26-1 и 26-2 –** Детето достига кормилото с ръчички и педалите с крачета. Учи се да управлява играчката под инструкциите и контрола на възрастен.

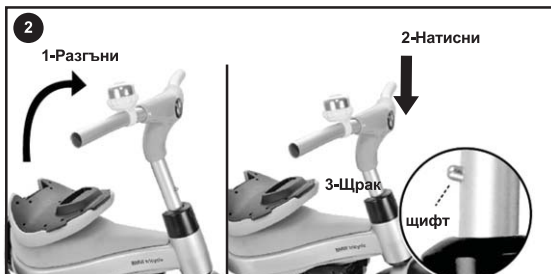
**26-3 –** Детето стъпва на педалите. Горната част на облегалката може да се отстрани и поставката за крачетата да се сгъне. Детето кара играчката, а възрастния подпомага движението и насочва играчката, ако е необходимо.

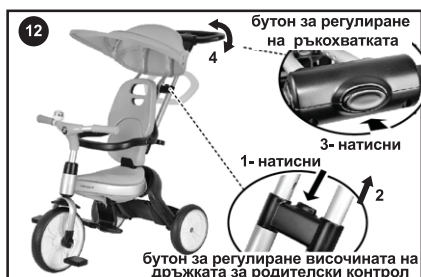
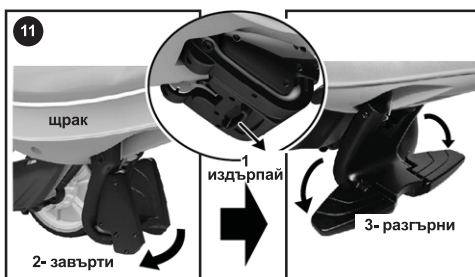
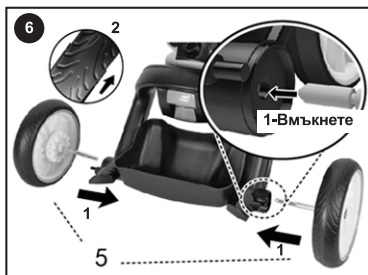
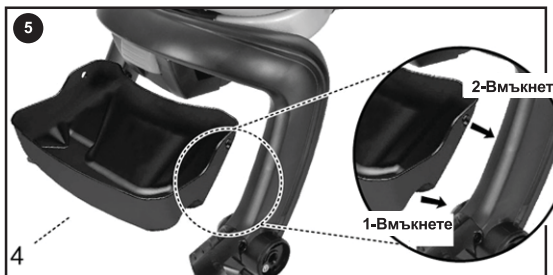
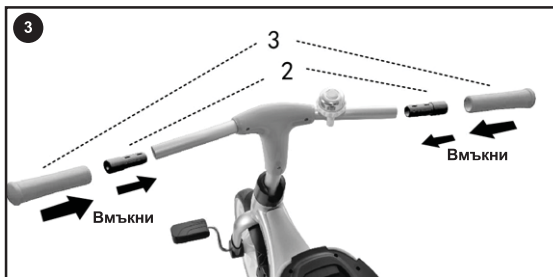
**26-4 –** Детето може самостоятелно да управлява играчката. Дръжката за родителски контрол се отстранява, но детето използва играчката под контрол на възрастен.

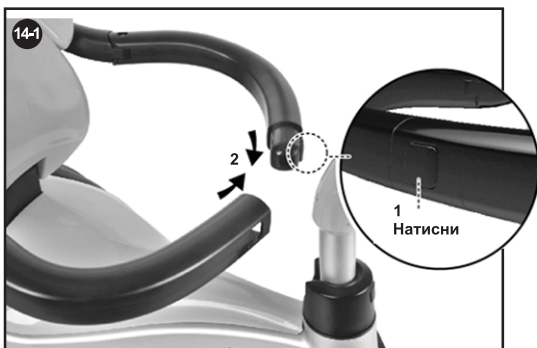
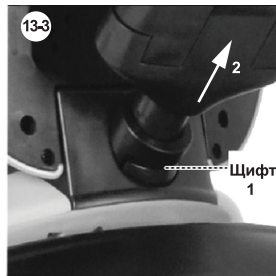
## Проблеми при употреба

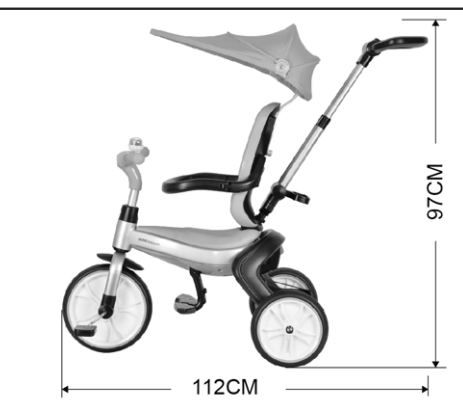
ПРОБЛЕМ	РЕШЕНИЕ
Играчката не се движи	Проверете дали приспособлението за паркиране не е задействано.
При движение има шум в колелата	Проверете дали в колелото не е попаднало чуждо тяло. Редовно смазвайте движещите се части.

## ФИГУРИ











26-1



26-2



26-3



26-4



## УКАЗАНИЯ ЗА ПРОФИЛАКТИКА И ПОДДРЪЖКА

- Периодично проверявайте изправността на отделните части.
- Не обливайте ИГРАЧКАТА с вода. Почиствайте с мека кърпа, навлажнена с вода или с неутрален течен препарат.
- Не почиствайте с агресивни препарати, съдържащи абразивни частици, амоняк, белина или спирт.
- Редовно смазвайте задвижващите механизми.
- Не използвайте по песъчливи терени.
- Не съхранявайте ИГРАЧКАТА в помещения с много топъл въздух или в близост до източници на топлина, за да не се деформира.
- Съхранявайте ИГРАЧКАТА на чисто и сухо място. Не излагайте на прякото въздействие на околната среда - слънце, дъжд, влага, или резки температурни промени!
- Винаги подсушавайте ИГРАЧКАТА, оставяйте я да изсъхне преди да я приберете за съхранение или да я използвате отново. Възможно е да се появи мухъл, ако съхранявате продукта влажен.
- При проблеми, свързани с нормалната експлоатация, се обръщайте за консултация или ремонт към оторизираните сервиси.

**Използвани материали:** пластмаса, метал, полиестер.

Логото BMW и марката BMW са търговски марки на BMW AG и са използвани под лиценз.



**Производител:** Произведено за „ЧИПОЛИНО“ ЕООД в Китай.  
**Вносител:** „ЧИПОЛИНО“ ЕООД, България, Пловдив,  
ул. „Голямоконарско шосе“ №1; тел. +359 32 600 889  
CHIPOLINO LTD., 1 Goliamokonarsko Shosse Str, Plovdiv, BULGARIA;  
tel.: +359 32 600 889; [www.chipolino.com](http://www.chipolino.com)