



FAST

tricycle / триколка



INSTRUCTION MANUAL
ИНСТРУКЦИЯ ЗА УПОТРЕБА

PARTS / ЧАСТИ



1. Frame
2. Clamp
3. Handlebar
4. Glove
5. Bell
6. Canopy
7. Glove
8. Parental Handlebar
9. Frontbar
10. Seat
11. Basket
12. Rear Wheel
13. Breaking Device
14. Footboard
15. Front Wheel
16. Pedals
17. Mudguard

1. Рамка
2. Скоба
3. Дръжка
4. Омекотител на дръжката
5. Звънец
6. Сенник
7. Омекотител на родителската дръжка
8. Родителска дръжка
9. Гриф
10. Седалка
11. Кош
12. Задно колело
13. Механизъм на спирачките
14. Стъпенка
15. Предно колело
16. Педали
17. Калник

IMPORTANT! KEEP FOR FUTURE REFERENCE! READ CAREFULLY!

SAFETY REQUIREMENTS



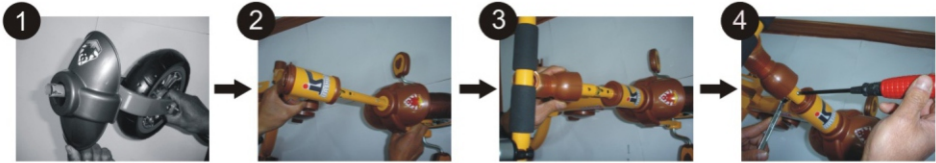
1. **WARNING!** Do not leave the child unattended!
2. **WARNING!** Protective equipment should be worn! (helmet, gloves, knee-pads and elbow-pads).
3. **WARNING!** After departing the packages and plastic bags, please put them away, into order to avoid doing damage to the child when they are played by the child as toys.
4. **WARNING!** The child needs to have special skills to use the tricycle and avoid falls or traffic accidents.
5. **WARNING!** It is suitable for only one child; age 12 months – 3 years; max. 20 kg.
6. **WARNING!** Not to be used by children over 36 months due to insufficient strength.
7. Assemble this product by adult only.
8. Before the child ride the tricycle, the guardian should teach them the following: how to step on the paddle, how to control the moving direction, how to ride, how to get on and get off. If the child can't ride by himself, the guardian should hold the joystick with little force. And teach the child not to put his feet out, or this will lead to damage to the child.
9. The tricycle should be ride on the even ground. Forbid be ride on the stairs, pond and slope and highway and street and other uneven places, or it will lead to damage to the child. When riding forbid being pushed.
10. Forbid being overload, or this will lead to injury the child.
11. Before using the tricycle, the guardian should read the using guideline carefully, and put it away for later reference. Operating not according to the using guideline will effect the child safety.
12. Make sure the belt system is firmly fixed.
13. Check all components are connected before use.
14. Keep small parts out of children reach.

EN 71

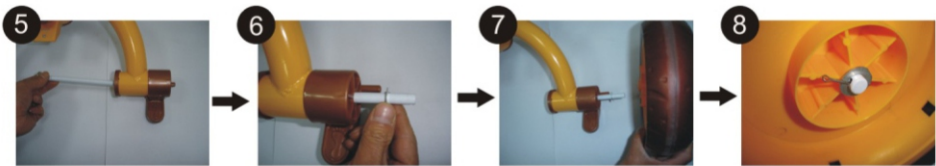
MAINTENANCE & CARE

1. Please check that whether the fixed parts are fixed tightly, flexible or not. And often add some lubricant oil to the turning parts in order to extend the usage lifetime. If there are damaged parts change them immediately. Regularly check for loose screws.
2. The article adopt tubes, plastic, ticker paper and cloth, avoid being used or kept in the moisture and very cold or high temperature for a long time.
3. Clean the article with wet cloth.
4. If the product has been used on the beach, clean it so as to remove the sand or salt from the moving parts and wheels.

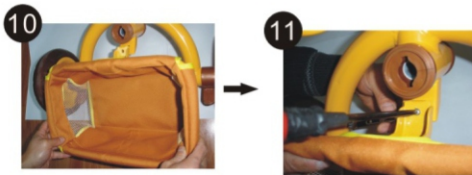
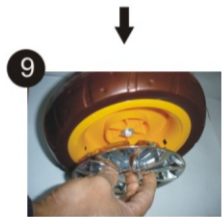
ASSEMBLING



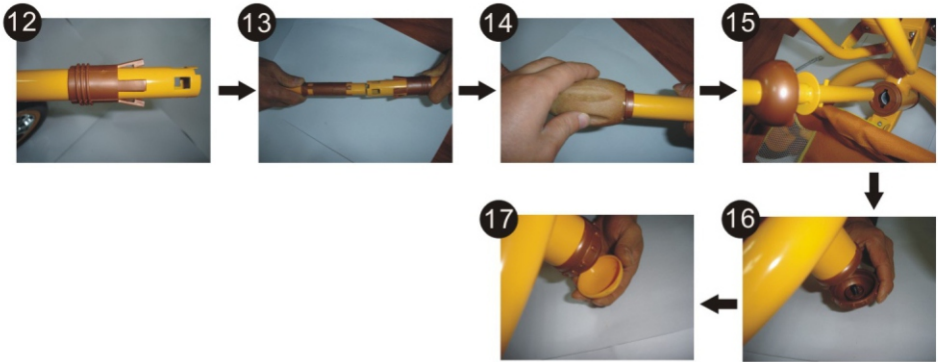
1. Connect the front fork with mudguard.
2. Insert the front fork into the tube frame.
3. Insert the handlebar into the front fork and then put the screw into the hole.
4. Tighten the screw.



5. Insert rear axis into the tube frame.
- 6&7. Instal gasket and rear wheel.
8. Put the gasket into the rear axis and fix it by using the plug and then bend the plug.
9. Put the wheel cap.



- 10&11. Put the basket on the frame of the tricycle and fix it by using the screws.



12&14. Installation of the parental handle components.

15&17. Insert the parental handle into the steering tube and fix it by using the plastic elements and then cover it.



18. Fix the screws to the backrest frame.

19. Attach the canopy to the backrest frame.

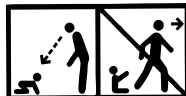
20&21. Fix the seat by using the plastic nut.



22&23. Fix the frontbar. Put the textile cover.

ВАЖНО! ЗАПАЗЕТЕ ЗА ПО-НАТАТЪШНИ СПРАВКИ. ПРОЧЕТЕТЕ ВНИМАТЕЛНО !

ИЗИСКВАНИЯ ЗА БЕЗОПАСНОСТ



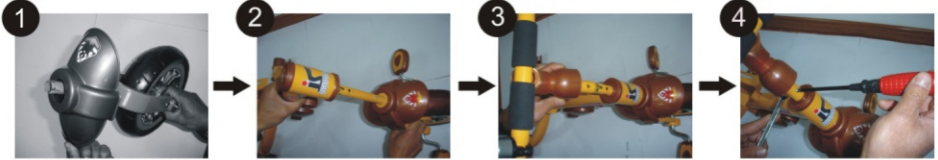
1. **ВНИМАНИЕ!** Не оставяйте детето без надзор!
2. **ВНИМАНИЕ!** Необходима е защитна екипировка! (шлем, наколенки, ръкавици и подлакътници).
3. **ВНИМАНИЕ!** След разопаковане на частите, приберете всички опаковки и найлонки.
4. **ВНИМАНИЕ!** Детето е необходимо да притежава специални умения, за да използва триколката и да избегне падане или пътно-транспортни произшествия, предизвикващи наранявания на детето и на трети лица.
5. Подходящо е само за едно дете; възраст 12 месеца - 3 години; макс. 20 кг.
6. **ВНИМАНИЕ!** Да не се използва от деца над 36 месеца поради недостатъчна издръжливост.
7. Този продукт трябва да бъде сглобен само от възрастен.
8. Преди детето да започне да кара триколката, научете го как да стъпва върху стъпенката, как да управлява кормилото, как да върти педалите, как да се качва и слиза. Ако детето не може само да кара триколката, придържайте триколката чрез ръчката за управление. Научете детето да не си провесва краката отстрани.
9. Триколката трябва да се кара на равно. Забранено е да се кара по стълби, мостове, локви, пътища, магистрали и неравни повърхности. Докато детето кара е забранено да бъде бутано.
10. Не претоварвайте или детето може да се нарани.
11. Прочетете внимателно инструкцията и я запазете за бъдещи справки. Неспазване на указанията, може да навреди на Вашето дете.
12. Уверете се, че предпазният колан е поставен правилно.
13. Проверете дали всички компоненти са съединени преди употреба.
14. Съхранявайте малките части далеч от достъпа на деца.

БДС EN 71

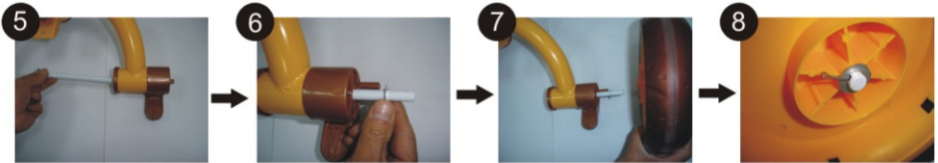
ГРИЖА И ПОДДРЪЖКА

1. Преди употреба прегледайте изправността на триколката. Ако има счупени или повредени части, незабавно ги сменете. Смазвайте редовно всички движещи се части. Редовно проверявайте за разхлабени болтове.
2. Не оставяйте триколката на влажни, много горещи или много студени места.
3. Почиствайте триколката с влажна кърпа.
4. Ако триколката е била използвана на плажа, я почистете така, че да отстраните попадналите пясък и сол по подвижните части и колелата.

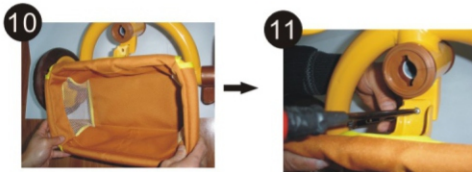
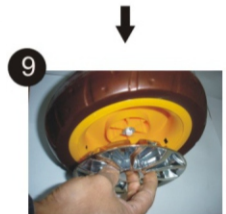
СГЛОБЯВАНЕ



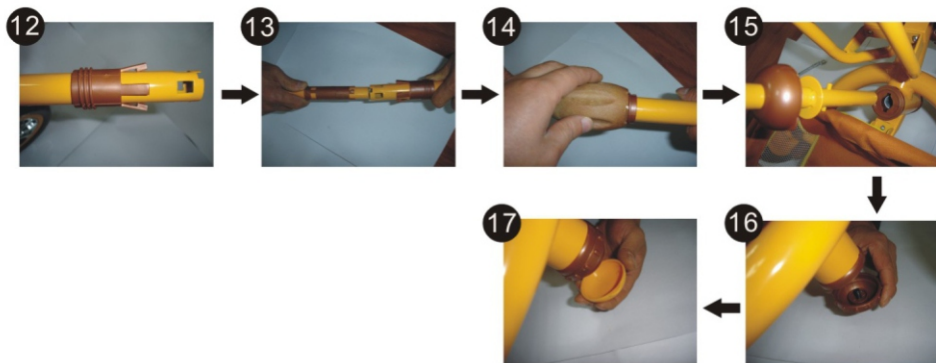
1. Съединете предната вилка с калника.
2. Вкарайте предната вилка в тръбата на рамката.
3. Вкарайте рамката на дръжката в предната вилка и поставете винта в отвора.
4. Затегнете винта.



5. Вкарайте задната ос в тръбата на рамката.
- 6&7. Поставете уплътнителя и задното колело.
8. Поставете уплътнителя на задната ос и го фиксирайте, като използвате щифта, след което огънете щифта.
9. Поставете капачето на колелото.



- 10&11. Поставете коша върху тръбите на триколката и го фиксирайте към тях с помощта на винтове.



12&14. Инсталиране на компонентите на родителската дръжка.

15&17. Вкарайте родителската дръжка към насочващата тръба и я фиксирайте с помощта на пластмасовите елементи. Поставете капачето.



18. Фиксирайте винтовете към рамката на облегалката.

19. Закрепете сенника към рамката на облегалката.

20&21. Фиксирайте седалката с помощта на пластмасовия елемент.



22&23. Монтирайте грифа. Поставете текстилната част.

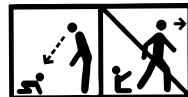
RU ВАЖНО! СОХРАНИТЕ ДЛЯ ДАЛЬНЕЙШЕГО ПОЛУЧЕНИЯ НУЖНЫХ СВЕДЕНИЙ!

FAST

EAC

ТРЕХКОЛЕСНОГО ВЕЛОСИПЕДА / Инструкция по эксплуатации

ТРЕБОВАНИЯ БЕЗОПАСНОСТИ



- 1. ВНИМАНИЕ!** Никогда не оставляйте своего ребенка без присмотра!
- 2. ВНИМАНИЕ!** Необходима защитная экипировка (шлем, наколенники, перчатки и подлокотники)!
- 3. ВНИМАНИЕ!** После распаковки частей, оставьте в недоступном для детей месте все упаковки и полиэтиленовые пакеты.
- 4. ВНИМАНИЕ!** Ребенок должен обладать специальными навыками для использования велосипеда во избежание падения или дорожно-транспортного происшествия, причиняющих травмы ребенку и третьим лицам.
- 5.** Он подходит только для одного ребенка; возраст 12 месяцев - 3 года; Максимум. 20 кг.
- 6. ВНИМАНИЕ!** Не использовать детям старше 36 месяцев по причине недостаточной выносливости!
- 7.** Это изделие должен собирать только взрослый.
- 8.** Перед тем, как ребенок начнет кататься на триколке, научите его устанавливаться на подложке для ножек, управлять рулем, крутить педали, как залезать в триколку и выходить из нее. Если ребенок не может самостоятельно управлять триколкой, придерживайте ее с помощью ручки для управления. Научите ребенка не вывешивать ножки по бокам.
- 9.** Триколку нужно использовать на ровных поверхностях. Запрещается кататься на ней на лестницах, на мостах, в лужах, на дорогах и магистралях и на неровных поверхностях. Пока ребенок катается, его нельзя толкать.
- 10.** Не перегружайте, в противном случае ребенок может пораниться.
- 11.** Прочитайте внимательно инструкцию и сохраните ее для дальнейшего получения сведений.
- 12.** Убедитесь, что ремень безопасности установлен правильно.
- 13.** Проверьте, все ли компоненты подсоединены перед использованием.
- 14.** Сохраняйте мелкие части в недоступном для детей месте.

EN 71

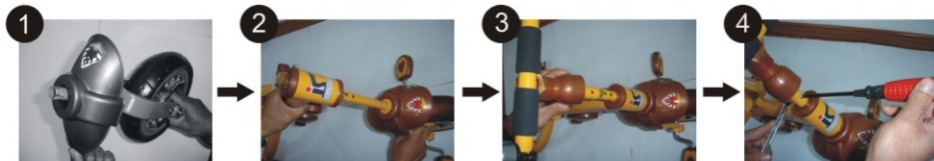
УХОД И ЧИСТКА

- 1.** Перед использованием проверьте исправность велосипеда. Если имеются сломанные или поврежденные части, немедленно замените их. Регулярно проверяйте элементы крепления.
- 2.** Не оставляйте велосипед в мокрых, очень жарких или очень холодных местах.
- 3.** Очищайте велосипед при помощи влажной ткани.
- 4. ВНИМАНИЕ!** Если велосипед использовался на пляже, почистите его так, чтобы удалить попавший песок и соль с подвижных частей и колес.

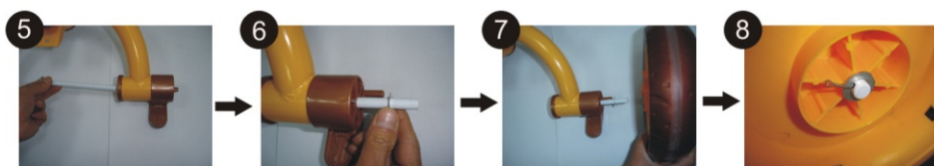
ЧАСТИ

- | | |
|--------------------------------|------------------------|
| 1. Рама | 10. Сиденье |
| 2. Кронштейн | 11. Корзина |
| 3. Ручка | 12. Заднее колесо |
| 4. Подложка ручки | 13. Механизм тормозов |
| 5. Звонок | 14. Подложка под ножки |
| 6. Тент | 15. Переднее колесо |
| 7. Подложка родительской ручки | 16. Педали |
| 8. Родительская ручка | 17. Щит от грязи |
| 9. Бампер | |

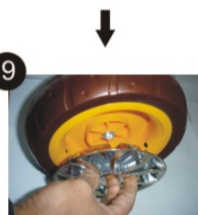
СБОРКА



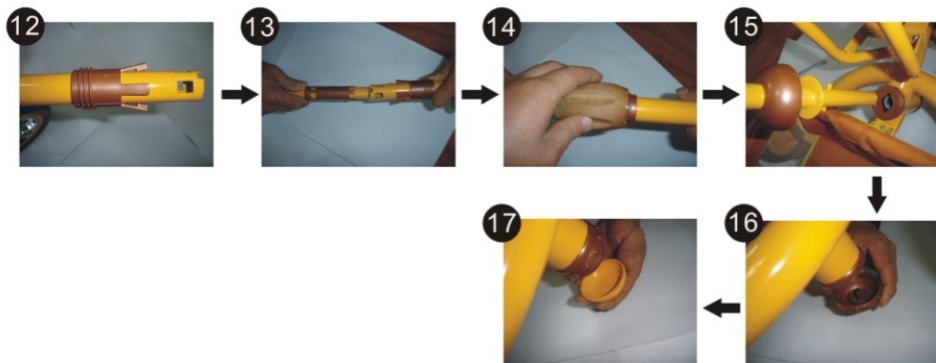
1. Соедините переднюю вилку с щитом от грязи.
2. Вложите переднюю вилку в трубу рамы.
3. Вложите раму ручки в переднюю вилку и вставьте винт в отверстие.
4. Натяните винт.



5. Вложите заднюю ось в трубу рамы.
- 6&7. Поставьте уплотнитель и заднее колесо.
8. Поставьте уплотнитель задней оси и фиксируйте, с помощью штифта, после чего, согните штифт.
9. Поставьте крышку колеса.



- 10&11. Поставьте корзину на трубах триколки и фиксируйте к ним с помощью винтов.



12&14. Установите компоненты родительской ручки.

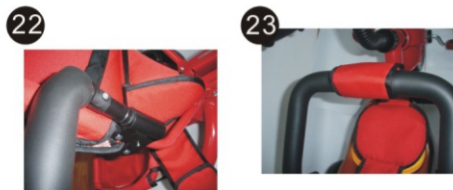
15&17. Вложите родительскую ручку в направляющую трубу и зафиксируйте ее с помощью пластмассовых элементов. Поставьте крышку.



18. Фиксируйте винты к раме спинки.

19. Прикрепите тент к раме спинки.

20&21. Фиксируйте сиденье с помощью пластмассового элемента.



22&23. Монтируйте бампер. Поставьте текстильную часть.



Дидис ООД, България
Шумен 9700, ул. „Тракия-изток“ № 6
Тел.: 054/850 830
e-mail: home.market@didis-ltd.com
e-mail: export@didis-ltd.com

Didis LTD, Bulgaria
Shumen 9700, № 6 Trakia-iztok street
Tel.: +359 54 850 830
e-mail: home.market@didis-ltd.com
e-mail: export@didis-ltd.com