



Уважаеми Клиенти,

Вие закупихте Neno Bella, който е електрическата помпа за кърма. Използва се за изхранване на кърма след раждане.

Моля прочетете ръководството преди употреба.

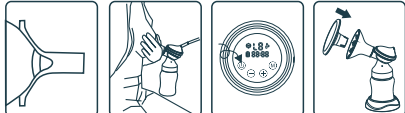
1. БЕЗОПАСНОСТ

1. Не използвайте помпата за кърма по време на бременност – тя може да причини преждевременно раждане.
2. Не използвайте помпата, ако страдате от хронични заболявания или свръхчувствителност, което може да направи употребата болелена.
3. Преди всяка употреба се уверете, че нито една част от помпата за кърма не е повредена. Не използвайте устройството, ако някои от елементите му е видимо повреден.
4. Дръжте помпата далеч от деца и животни.
5. Поради хигиенни причини само един човек трябва да използва помпата за кърма.
6. Пазете изпомпачната част на устройството далеч от течаща вода.
7. Избягвайте да излагате устройството на механични повреди, причинени например от изпускане.
8. Дръжте силиконовите части далеч от горещи повърхности, за да избегнете деформация на материала.
9. Преди да съхранявате изцежданата кърма, не забравяйте да почистите и стерилизирате помпата за кърма всеки път.
10. Не почиствайте устройството с абразивни почистващи препарати.
11. Не се опитвайте сами да ремонтирате помпата за кърма, това ще доведе до загуба на гаранция.
12. Ако помпата за кърма ви причинява болка и дискомфорт по време на употреба, изключете я и преместете от гърдите си.
13. Не почиствайте маркуващите често и се старайте винаги да е сух. Маркуч, който е мокър, може да причини повреда на устройството.
14. Не включвайте устройството към напрежение, по-високо от посоченото в спецификацията.

8. ЗАРЕЖДАНЕ НА ПОМПАТА ЗА КЪРМА

Заредете помпата за кърма 2 часа преди първата употреба. За да заредите, свържете помпата към зареждане посредством USB кабела. Иконата на батерията на дисплея ще се появи пълна, когато зареждането приключи.

9. ИЗПОЛЗВАНЕ НА ПОМПАТА ЗА КЪРМА



1. Поставете фунията върху гърдата, така че зърното да се намира в канала на фунията.
2. Използвайте палеца и показалеца си, за да придържите фунията към гърдата. Придържайте гърдата си с цяла ръка.
3. Включете помпата чрез натискане на стартовия бутон и изберете режима на работа от дисплея.
4. След употреба, натиснете стартовия бутон, за да изключите помпата и поставете капачка върху фунията, за да предпазите от замърсяване.
 - A. Помпата за кърма започва работа в режим на стимулация. Изберете комфортна степен на засмукване чрез +/- бутоните.
 - Режим на стимулация – бързи изпомпавания, които имитират естествените сукателен ритъм на бебето и стимулират притока на кърма.
 - Вслед 2 минути, помпата автоматично променя в режим на изцеждане. Изберете най-силната степен на изцеждане, която е комфортна за Вас с +/- бутоните. Ако кърмата започне да тече преди да минат 2 минути, натиснете бутона за смяна на режима към изцеждане.
 - Режим на изцеждане – По-бавни засмуквания, които нежно изцеждат кърмата от гърдата.
 - Когато използвате режима на изцеждане, усилвайте силата на засмукване докато усетите лек дискомфорт (не болка) и намалете силата с една степен.

10. ЧЕСТО ЗАДАВАНИ ВЪПРОСИ

1. Помпата не се включва: включете помпата към зареждане. Ако помпата няма заредена батерия, дисплейът няма да се включи и няма да изпише съобщение за грешка.
2. Липса/Слабо засмукване: Уверете се, че всички части на помпата са правилно поставени. Разглобете помпата и се уверете, че всички части са здрави. Сглобете наново помпата, като следвате инструкциите, дадени в т.7 Сглобяване на помпата за кърма.
3. Количеството кърма е по-малко от необходимостта на шише: изключете и преместете устройството. Използвайте планка (не мочка) кърпа и изберете помпата. Когато всички части са сухи сглобете помпата отново.

14. ГАРАНЦИОННА КАРТА/РЕКЛАМАЦИИ

Този продукт има 24-месечна гаранция.

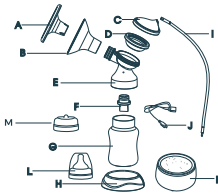
Условията на гаранцията можете да намерите на: <https://nenop.pl/gwarancja>

Дани, контакти и интернет адреси можете да намерите на адрес: <https://nenop.pl/kontakt>

Спецификацията и съдържанието на комплекта могат да бъдат променени без предварително уведомление. Избягваме се в случай на причинено неудобство.

2. ЧАСТИ

- Капак за фуния
- Фуния
- Засмукващ капак
- Мембрана
- Конектор
- Клапа x 2
- Шише за кърма
- Стойка за шише
- Маркуч
- Зареждащ кабел
- Помпено устройство
- Биберон
- Капачка на винт за шише

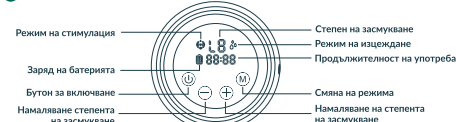


3. ОПИСАНИЕ НА РЕЖИМИТЕ НА РАБОТА

5 min on mode:

- Фаза на стимулация:
L1 – 3 kPa; L2 – 9 kPa; L3 – 15 kPa; L4 – 19 kPa; L5 – 23 kPa; L6 бърза – 12 kPa; L6 бавна – 43 kPa;
- Фаза на изцеждане:
L1 – 19 kPa; L2 – 23 kPa; L3 – 26 kPa; L4 – 29 kPa; L5 – 34 kPa; L6 – 37 kPa; L7 – 39 kPa; L8 – 40 kPa; L9 – 43 kPa;
- Допустимо отклонение ±3 kPa

4. ОПИСАНИЕ НА ИКОНИТЕ И БУТОНИТЕ



1. Бутон за включване: Натиснете и задръжте бутона в продължение на 2 секунди за да стартирате помпата.
- Промена на режима на работата: За да промените режимът на работа на помпата натиснете © бутон. Помпата автоматично ще премине от фаза на стимулация, във фаза на изцеждане след 2 минути. Помпата за кърма запазва настройките Ви и разполага с таймер. Когато включите помпата за кърма, тя ще започне Вашите настройки от последната употреба. Помпата автоматично се изключва след 30 минути.
- Сила на засмукване: За да увеличите силата на засмукване на помпата, натиснете + бутон, за да намалите силата на засмукване, натиснете - бутон на дисплея. (Фаза на стимулиране L1-L6; фаза на изцеждане L1 – L9).
- Статус на батерията: Показва оставящ заряд на батерията. Заредете батерията ако нивото е ниско.
- Продължителност на употреба: Показва колко време помпата работи. Помпата ще се изключи автоматично след 30 минути работа.

11. ПРОДЪЛЖИТЕЛНО СЪХРАНЕНИЕ

1. Помпата за кърма има вградена акумулаторна батерия. За да спаси акумулатора от повреда, устройството преминава в режим на съхранение след дълъг период без употреба. За да изключите режима на съхранение, включете устройството в електрически контакт и го заредете за 2 часа.
2. Преди да оставите помпата за кърма за дълго време, уверете се, че:
 - a. Всички компоненти на помпата за кърма са чисти.
 - b. Помпното устройство е чисто.
 - c. Батерията е напълно заредена.

12. ИНСТРУКЦИИ ЗА ПОЧИСТВАНЕ

- ПОДГОТОВЕТЕ: мек сапун или друг почистващ продукт, чиста кърпа за съдове, вода с качество за пиеене.
- Части, които трябва да се мият или стерилизират:
-фуния,
-Шише,
-Конектор,
-Клапа,
-Засмукващ капак,
-Мембрана,
-Капак на фунията.
- ВНИМАНИЕ:**
-Измийте всички части, които са имали директен контакт с кърмата веднага след употреба. Това ви помага да избегнете остатъчни вещества и растежа на бактериите в устройството.
-Използвайте само вода с качество на пиеене (чешмяна или бутилирана), за да почиствате уреда.
-При почистване на клапани не използвайте малки инструменти като четки.
Внимавайте да не пробиете частта.
-Разглобете, измийте и изпалнете всички части на устройството, които са преели директен контакт с кърмата (с изключение на помпата).

1. Почистете на частите на помпата за кърма (Преди първата употреба и след всяка употреба):



- Стъпка 1 – Разглобете помпата и изпалнете всички части, които са в контакт с гърдата или кърма със студена вода, за да почистите остатъците от кърма.
- Стъпка 2 – Накиснете частите в топла, сапунена вода за 5 минути, след което изплакнете.
- Стъпка 3 – Оставете частите да изсъхнат на сами. Съхранявайте всички части на хладно и сухо място.

5. ПРЕДИ ПЪРВАТА УПОТРЕБА

1. Премкнете капачката на фунията.
2. Дръжте капачката за да я отделите от конектора.
3. Отделете конектора от мембраната и засмукващия капак.

6. ПОЧИСТВАНЕ

- Почистването и дезинфекцията са две различни неща. Те трябва да се правят отделно, за да предпазите детето си и да осигурите правилното функциониране на помпата за кърма.
- Почистване** – почистване на повърхността и премахване на летливи замърсявания.
- Стерилизация** – премахване на бактериите и вирусите, които могат да присъстват по повърхностите на устройството.

	Фуния	Частни на помпата (конектор, мембрана, капак)	Шишета и биберони
Преди първа употреба	Почистване и стерилизация	Почистване и стерилизация	Почистване и стерилизация
След всяка употреба	Почистване	Почистване	Почистване
Веднъж дневно	Стерилизация	Стерилизация	Стерилизация

7. СГЛОБЯВАНЕ НА ПОМПАТА ЗА КЪРМА

1. Измийте добре ръцете си с вода и сапун, преди да докосвате гърдата и помпата за кърма.
2. Прикрепете фунията, капачка и мембраната към конектора.
3. Поставете клапана в конектора и завийте шишето към конектора, като го завъртите по посока на часовниковата стрелка, докато се навие.
4. Свържете маркуча към капачката за засмукване.
5. Свържете другата страна на маркуча към помпното устройство. Съвети:
 - a. Преди всяка употреба проверявайте частите на помпата за кърма за повреди. Ако някои от частите изглеждат повредени, сменете ги с нови.
 - b. Преди всяка употреба проверявайте дали всички части на уреда са чисти.
 - c. За да избегнете повреда на помпата за кърма, уверете се, че всички нейни части са сухи преди употреба.

2. Стерилизация на частите на помпата за кърма (Преди първата употреба и след всяка употреба):



- Step 1 – Напълнете съд с достатъчно вода, за да покрие всички разглобени части. Заредете водата докато заври преди да поставите разглобените части.
- Step 2 – Поставете частите във вряща вода за 10 минути.
- Step 3 – Оставете частите да изсъхнат на сами. Съхранявайте всички части на хладно и сухо място.

3. Почистване на помпното устройство:

Подгответе: мек сапун или друг почистващ продукт, чиста кърпа за съдове. Част, която трябва да се почисти: помпено устройство.



ВНИМАНИЕ:

- Не потапяйте помпното устройство във вода.
- Не поливайте помпното устройство с вода.
- При почистване на помпното устройство, използвайте само влажна, мека кърпа с мек сапун. По-силни почистващи препарати или абразивни такива, могат да унищожат дисплея на помпата.

13. СПЕЦИФИКАЦИЯ

Зареждане: 110-240V 50-60Hz
Мощност: 5V 1A
Тегло: 417 g
Размери: 105x53 mm
Вид батерия: 3.7V 1400 mAh Li-Ion



Символът за зачеркнато кошче за боклук показва, че неизползваемите електрически или електронни устройства, неговите аксесоари (като зареждащи устройства, шнура) или компоненти (например батерии, ако са включени) не могат да се изхвърлят наред с битовите отпадъци. За да се изхвърлят устройствата или неговите компоненти (например батериите) доставят устройството до точката на събиране, където то ще бъде прието безплатно. Извършено е промяна на преработената версия на Директивата за ОЕО (2012/19/ ЕО) директивата относно батериите и акумулаторите (2006/66 / ЕО). Правилното изхвърляне на устройството предотвратява разраждането на естествената среда. Информация за събирателни пунктове на събранията се издава от компетентните местни органи. Неправилното обезвреждане на отпадъците подлага на санкции, предвидени от действащия закон в дадената област.

