

DE VapoMax
Gebrauchsanleitung // Art.Nr.: 36010

GB VapoMax
Instruction manual // Art. no.: 36010

FR VapoMax
Notice d'utilisation // Art. Núm.: 36010

IT VapoMax
Istruzioni per l'uso // Art. Nr.: 36010

ES VapoMax
Manual de uso // N° d'art.: 36010

NL VapoMax
Gebruiksaanwijzing // Art. nr.: 36010

CZ VapoMax
Návod k použití // Artikl č.: 36010

PL VapoMax
Instrukcja obsługi // Nr. art.: 36010

DE	VapoMax Gebrauchsanleitung	Seite 01 bis 05
GB	VapoMax Instruction manual	page 06 to 10
FR	VapoMax Notice d'utilisation	page 11 á 15
IT	VapoMax Istruzioni per l'uso	pagina 16 a 20
ES	VapoMax Manual de uso	página 21 a 25
NL	VapoMax Gebruiksaanwijzing	pagina 26 naar 30
CZ	VapoMax Návod k použití	strana 31 na 35
PL	VapoMax Instrukcja obsługi	strona 36 do 40

Wir bedanken uns für Ihre Wahl zum Kauf des Desinfektionsgeräts von reer. Das Gerät desinfiziert umweltschonend ohne Zusatz von Chemikalien schnell und automatisch Fläschchen, Fütterungszubehör und Stillzubehör. Wenn das eingefüllte Wasser verdampft ist, schaltet sich das Gerät automatisch ab und bei geschlossenem Deckel bleiben die Artikel im Gerät ca. 3 Stunden desinfiziert. Durch die geringe Menge Wasser, die der Vaporisator zur Heißdampfdesinfektion verbraucht, und dank der Abschaltautomatik wird nur wenig Strom benötigt. Wir sind sicher, Sie und Ihre Familie werden lange Zeit Freude an der Qualität unseres Produktes haben.

Inhalt

Technische Daten	01	Reinigung	04
Allgemeine Sicherheitshinweise	01	Entkalken	05
Sicherheitshinweise zur Installation	02	Hinweise zum Umweltschutz	05
Lieferumfang und Gerätebeschreibung	02	Problembehebung	05
Inbetriebnahme	03	Garantie	05
Sicherheitshinweise bei Inbetriebnahme	04		

Technische Daten

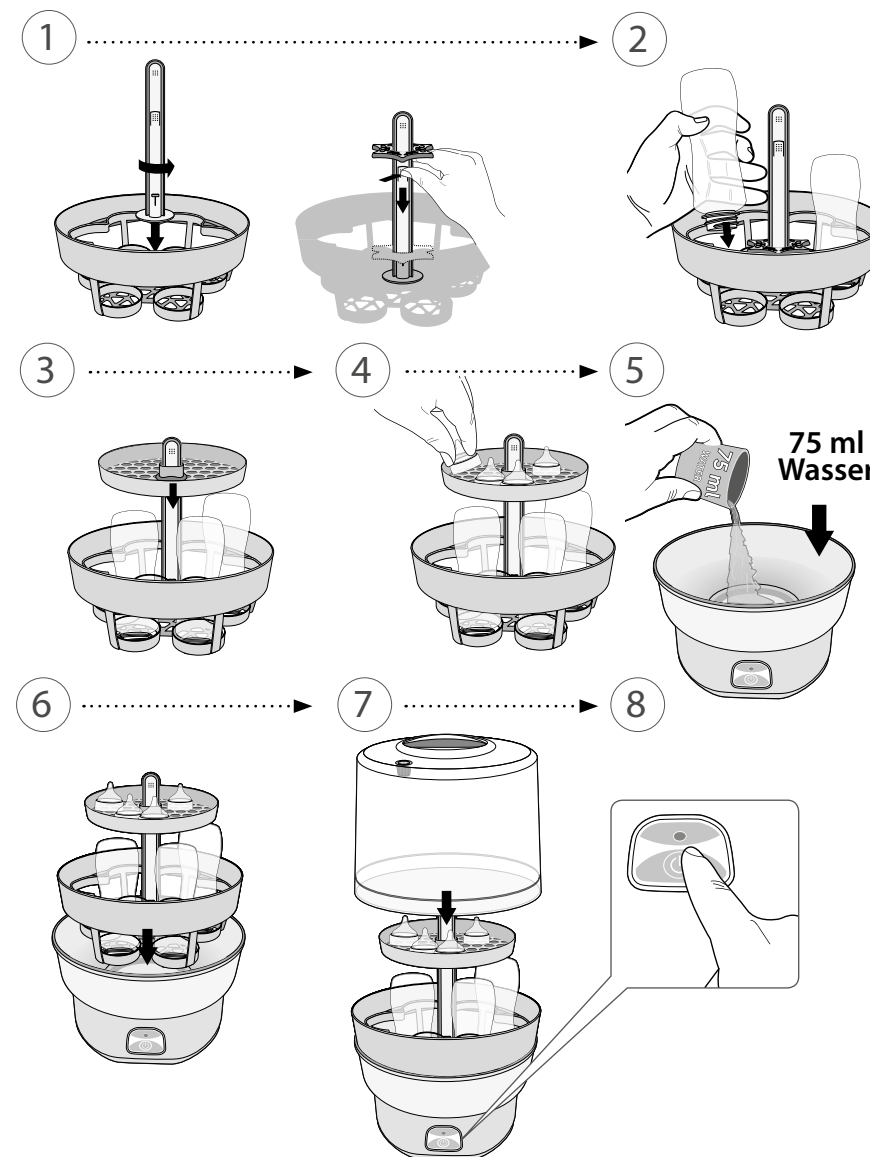
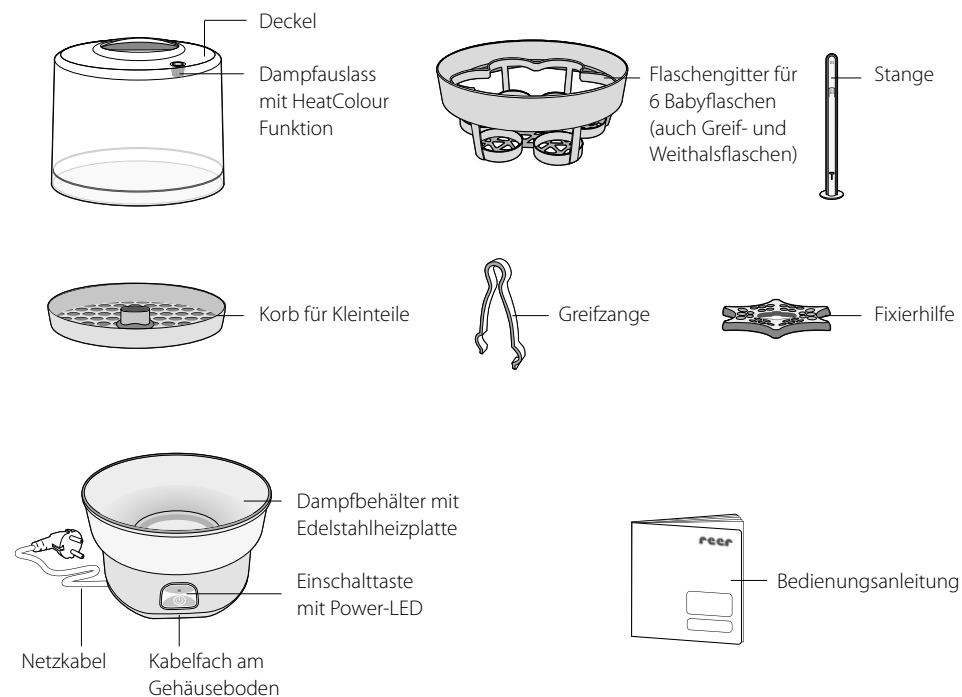
- Betriebsspannung: 220–240V; 50/60 Hz
- Leistung: 500 W

Allgemeine Sicherheitshinweise

- Vor Gebrauch des Gerätes die Gebrauchsanleitung lesen! Sie enthält wichtige Hinweise zur Inbetriebnahme und Handhabung des Gerätes.
- Bewahren Sie die Gebrauchsanleitung für späteres Nachschlagen sorgfältig auf. Sie muss bei Weitergabe an dritte Personen mit ausgehändigt werden.
- Bitte benutzen Sie den Artikel nur zu dem vorgesehenen Zweck.
- Dieses Gerät ist nur für die Verwendung im Haus gedacht. Nicht im Außenbereich benutzen.
- Personen (einschließlich Kinder), die aufgrund Ihrer physischen, sensorischen oder geistigen Fähigkeiten oder Ihrer Unerfahrenheit oder Unkenntnis nicht in der Lage sind, das Gerät sicher zu benutzen, sollten diese Geräte nicht ohne Aufsicht oder Anweisung durch eine verantwortliche Person benutzen.
- Gerät nicht innerhalb der Reichweite von Kindern benutzen.
- Reparaturen dürfen nur vom Kundendienst oder autorisierten Händler durchgeführt werden. Sie selbst dürfen das Gerät keinesfalls öffnen oder reparieren, da sonst eine einwandfreie Funktion nicht mehr gewährleistet ist. Bei Nichtbeachten erlischt die Garantie. Sollten Sie noch Fragen zur Anwendung unserer Geräte haben, so wenden Sie sich bitte an Ihren Händler.
- Diese Sicherheitshinweise sind unbedingt zu beachten!

- Beseitigen Sie vor der ersten Verwendung sämtliches Verpackungsmaterial sowie nicht verwendete Bauteile, damit sich Ihr Kind nicht verletzen oder etwas verschlucken kann.
- Überprüfen Sie das Gerät vor jeder Benutzung auf offensichtliche Beschädigungen. Sollten Sie Schäden feststellen, darf dieses Gerät nicht verwendet werden.
- Prüfen Sie, insbesondere auf einer Auslandsreise, ob die lokale Netzspannung mit der angegebenen Spannung auf den Geräten bzw. den Netzteilen übereinstimmt.
- Wenn das Gerät nicht in Benutzung ist, ziehen Sie stets den Netzstecker, damit es nicht unbeabsichtigt eingeschaltet werden kann.
- Sichern Sie das Netzkabel und achten Sie darauf, dass nicht versehentlich daran gezogen wird und das Gerät dadurch zu Boden fällt. Lassen Sie das Netzkabel nicht mit heißen Oberflächen in Kontakt kommen.
- Verwenden Sie das Gerät immer auf einer flachen, hitzebeständigen Oberfläche.
- Reinigen Sie den Korb und die Greifzange vor der ersten Benutzung und lassen Sie den Desinfektionsvorgang einmal ohne zu desinfizierende Teile durchlaufen.

Lieferumfang und Gerätebeschreibung



Bitte spülen Sie vorher alle zu desinfizierenden Teile ab und befreien Sie diese von sämtlichen Nahrungsmittel-Rückständen.

Der Desinfektionsvorgang dauert etwa 10 Minuten. Der Vaporisator schaltet sich automatisch ab, wenn der Desinfektionsvorgang beendet ist. Warten Sie bitte 3 Minuten, bevor Sie den Deckel abnehmen, damit das Gerät abkühlen kann.

- Achten Sie bei der Platzierung der Artikel darauf, dass der Dampf alle Oberflächen erreicht und das Kondenswasser ablaufen kann.
- Setzen Sie das Gerät nie ohne Wasser in Betrieb und transportieren Sie es während des Betriebes nicht. Geben Sie niemals andere Flüssigkeiten als Trinkwasser in den Behälter.
- Füllen Sie möglichst exakt 75 ml Leitungswasser in das Gerät. Wenn Sie weniger als 75 ml Wasser eingießen, erzeugt der Vaporisator nicht ausreichend Dampf, um alle Artikel zuverlässig zu desinfizieren. Wenn Sie mehr als 75 ml Wasser benutzen, verlängern Sie den Vorgang nur unnötig.
- Setzen Sie das Gerät nicht in Betrieb, ohne den entsprechenden Teilekorb in sein Inneres gestellt zu haben.
- Berühren Sie das Gerät während des Vorgangs nicht. Die Geräteoberflächen werden während des Betriebes sehr heiß und können Verbrennungen verursachen.

ACHTUNG! Heiße Oberfläche!

- HeatColour-Funktion: der Dampfauslass verfärbt sich hellrot so lange heißer Dampf austritt.
- Nehmen Sie den Deckel während des Desinfektionsvorgangs nicht ab, da das Gerät kochendes Wasser enthält. Vorsicht vor dem Dampf, der aus den Entlüftungsöffnungen im Deckel entweicht. Bitte die Öffnung nicht zustellen oder ein Tuch über den Deckel legen.
- Öffnen Sie das Gerät nie vor Ablauf des Vorgangs, da die Gegenstände dann nicht desinfiziert sind.
- Vorsicht beim Öffnen des Desinfektionsgeräts – der dann austretende, heiße Dampf kann Verbrennungen verursachen.
- Die Flaschen und das Zubehör sind direkt nach der Heißdampfdesinfektion sehr heiß und sollten nur mit der beiliegenden Flaschenzange entnommen werden.
- Verwenden Sie die desinfizierten Teile nach dem Herausnehmen sofort, da sie sonst erneut desinfiziert werden müssen.
- Es bleibt immer etwas Kondenswasser im Gerät. Gießen Sie das Wasser aus und trocknen Sie alle Teile des Gerätes. Vorsicht - auch diese Restflüssigkeit kann heiß sein.
- Der Vaporisator benötigt eine Abkühlzeit von ca. 15 Minuten bevor er wieder gestartet werden kann.

Hinweis: Nachdem der Desinfektionsvorgang gestartet wurde, kann er nur durch Trennen des Gerätes vom Stromnetz abgebrochen werden.

Reinigung

Aus hygienischen Gründen und um möglichst wenige Kalkablagerungen entstehen zu lassen, empfehlen wir, den Vaporisator, den Flaschenkorb und Deckel nach jeder Benutzung mit einem Tuch zu reinigen. Ziehen Sie immer den Netzstecker und stellen Sie sicher, dass das Gerät kalt ist, bevor Sie es reinigen. Tauchen Sie das Gerät nicht ins Wasser ein. Das Flaschengitter und der Kleinteilekorb sind spülmaschinenfest. Verwenden Sie keine Scheuerschwämme, Scheuermittel oder Lösungsmittel zur Reinigung, sie können das Gerät und seine Oberflächen beschädigen. Wird das Gerät nicht nach jeder Benutzung gereinigt und trocken gewischt, wird sich nach einiger Zeit Kalk auf der Heizplatte am Boden des Desinfektionsgeräts absetzen.

Das Desinfektionsgerät muss regelmäßig, mindestens alle 4 Wochen (in Regionen mit stark kalkhaltigem Wasser auch entsprechend häufiger), entkalkt werden, um die Funktionsfähigkeit des Gerätes sicherzustellen. Eine äußerlich veränderte Heizplatte mit Kalkablagerungen oder eingebrannten Milchresten ist kein Reklamationsgrund. Für Schäden, die dadurch entstanden sind, besteht kein Garantieanspruch. Die Heizplatte Ihres Desinfektionsgerätes können Sie mit herkömmlichen Entkalkern auf Zitronensäurebasis, z.B. je einem Päckchen des reer Bio-Schnellentkalkers oder verdünntem Haushaltsessig, säubern. Bei hartnäckigen Kalkablagerungen ist der Vorgang zu wiederholen. Bitte verwenden Sie während des Gebrauchs oder der Reinigung keine chemischen Zusätze.

Hinweise zum Umweltschutz



Dieses Produkt darf am Ende seiner Lebensdauer nicht über den normalen Hausmüll entsorgt werden, sondern muss an einer Sammelstelle für das Recycling von elektrischen Geräten abgegeben werden. Das Symbol auf dem Produkt, in der Gebrauchsanleitung oder auf der Verpackung weist darauf hin. Die Werkstoffe sind gemäß Ihrer Kennzeichnung wieder verwendbar. Mit der Wiederverwendung, der stofflichen Verwertung oder anderen Formen der Verwertung von Altgeräten leisten Sie einen wichtigen Beitrag zum Schutze unserer Umwelt. Bitte fragen Sie bei Ihrer Gemeindeverwaltung nach der zuständigen Entsorgungsstelle.

Problemebehebung

Warum dauert der Desinfektionsvorgang so kurz?

Sie haben möglicherweise zu wenig Wasser in das Gerät gefüllt. Dadurch können die Artikel nicht zuverlässig desinfiziert werden.

Warum dauert der Desinfektionsvorgang so lang?

Sie haben möglicherweise zu viel Wasser in das Gerät gefüllt oder der Heizboden ist verkalkt.

Warum tritt Dampf unter dem Deckel aus?

Prüfen Sie, ob der Deckel ordnungsgemäß auf dem Gerät sitzt.

Das Desinfektionsgerät weist am Ende des Desinfektionsvorgangs Flecken auf.

Es haben sich Kalkablagerungen gebildet. Entkalken Sie das Desinfektionsgerät.

Garantie

Bitte Kaufbeleg, Gebrauchsanleitung und Artikelnummer aufbewahren. Gewährleistungsansprüche oder Ansprüche aus Garantieversprechen sind ausschließlich mit dem Händler abzuwickeln.

Alle technischen Daten, Informationen sowie Eigenschaften des in diesem Werk beschriebenen Produktes wurden nach bestem Wissen zusammengestellt und entsprechen dem Stand bei Veröffentlichung. Die von reer bereitgestellten Informationen sollten korrekt und zuverlässig sein. Die Firma reer übernimmt dennoch keinerlei Haftung für mögliche Fehler in diesem Dokument und behält sich das Recht vor, ohne vorherige Ankündigung, Änderungen am Produktdesign beziehungsweise an den Spezifikationen vorzunehmen. Vervielfältigung und Weitergabe von Informationen aus diesem urheberrechtlich geschützten Werk in irgendeiner Form oder auf irgendeine Weise, grafisch, elektronisch oder mechanisch, durch Fotokopieren, Aufzeichnen auf Band oder Speichern in einem Datenabfragesystem, auch auszugsweise, bedürfen einer vorherigen schriftlichen Genehmigung der Firma reer.

We would like to thank you for choosing reer disinfecting equipment. This equipment disinfects baby bottles, bottle feeding accessories and breast-feeding products in an eco-friendly way and without chemical additives. Once the water added has evaporated, the equipment switches off automatically. If the cover remains closed, the items in the equipment remain disinfected for about 3 hours. Thanks to the small amount of water the disinfecting unit requires for hot steam disinfection and the automatic switch-off, only little power is needed. We are sure you and your family will enjoy the quality of our product for many years to come.

Contents

Technical specification.....	06	Cleaning.....	09
General safety instructions.....	06	Descaling.....	10
Safety instructions for installation	07	Environmental protection	10
Deliverables and unit description	07	Troubleshooting.....	10
Before first use.....	08	Warranty	10
Safety instructions on use.....	09		

Technical specification

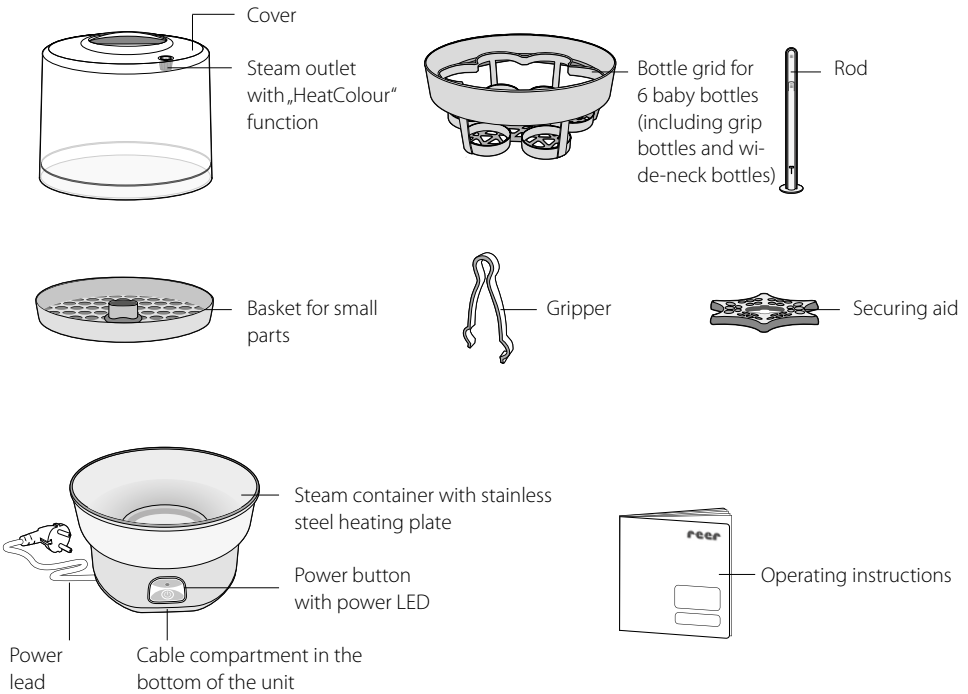
- Operating voltage: 220–240 V; 50/60 Hz
- Output: 500 W

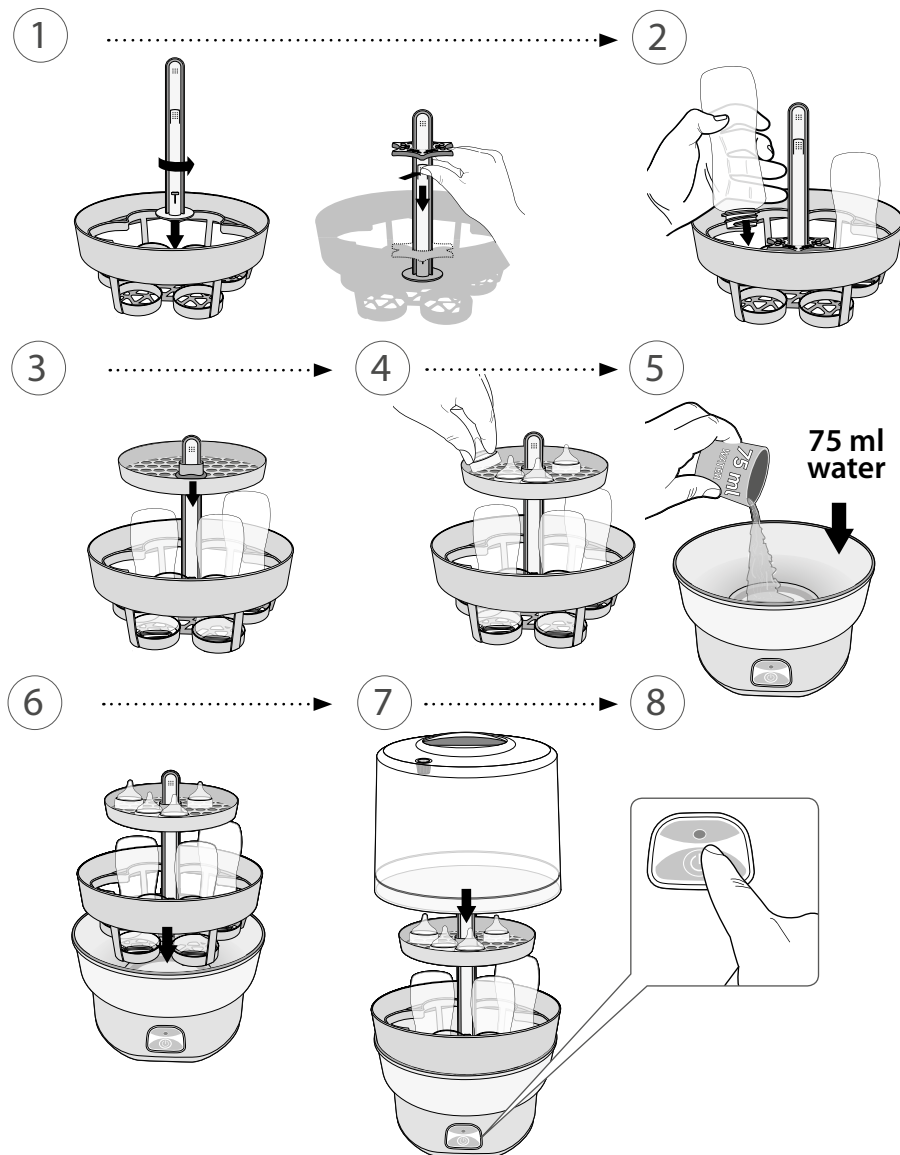
General safety instructions

- Read the instruction manual before using the equipment! It contains important instructions on how to start and operate the product.
- Please keep the instruction manual in a safe place for future reference. Ensure the manual is passed on to third parties with the light.
- Please use the article only for its intended purpose.
- This equipment is intended only for use indoors. Do not use outdoors.
- This equipment is not intended for use by persons (including children) with reduced physical, sensory or mental capabilities, or lack of experience or knowledge, unless they are supervised whilst using it or have been shown how to use it correctly by a person responsible for their safety.
- Use the unit only out of the reach of children.
- Repairs may only be made by our Customer Service engineers or authorised dealers. Do not open the equipment or repair it, as proper functioning cannot be guaranteed in such case. Non-compliance voids the warranty. If you have any questions about the use of our equipment, please contact your dealer.
- These safety instructions must be observed!

- Remove all packaging and any surplus components before first use to prevent your child being injured or choking.
- Before every use, check the equipment for any obvious damage. If you detect any damage, do not use this equipment.
- Check - especially when travelling abroad - that the local mains voltage matches the voltage specified on the units and/or mains adapters.
- While the equipment is not in use, always pull out the mains plug so that it cannot be switched on unintentionally.
- Secure the power lead and ensure that it cannot be accidentally pulled causing the unit to fall on the floor. Do not allow the power lead to come into contact with hot surfaces.
- Always use the equipment on a flat, heat-resistant surface.
- Before first use, clean the basket and the gripper and run the disinfection process once without any parts for disinfection in the unit.

Deliverables and unit description





Please rinse all parts to be disinfected before starting the process and remove any food residue.

The disinfection process lasts for about 10 minutes. The disinfecting unit switches off automatically once the disinfection process is completed. Please wait for 3 minutes before removing the cover so that the equipment can cool down.

- When placing items inside the unit, ensure that the steam can reach all surfaces and condensate can run off.
- Never start the equipment without water and do not transport it during operation. Never add any liquid other than drinking water to the container.
- Add 75 ml tap water to the equipment. Keep this amount as accurate as possible. If you add less than 75 ml of water, the disinfecting unit does not produce sufficient amounts of steam to disinfect all items with certainty. If you use more than 75 ml of water, the process is unnecessarily prolonged.
- Do not start the equipment without having placed the parts basket inside.
- Do not touch the equipment while in operation. The surfaces of the equipment become very hot during operation and may cause burns.

CAUTION! Hot surface!

- HeatColour function: the steam outlet becomes bright red while hot steam is emerging.
- Do not remove the cover during disinfection as the equipment contains boiling water. Beware steam escaping from the vents in the cover. Please do not obstruct the opening or place a cloth over the cover.
- Never open the equipment before the process is completed, as the items are then not disinfected.
- Pay attention when opening the disinfecting unit - hot steam escaping may cause burns.
- Bottles and other items are very hot directly after a hot steam disinfection and should only be removed using the bottle gripper that is included.
- Use the disinfected parts immediately after removing them, as otherwise they will have to be disinfected again.
- Some condensate always remains in the equipment. Pour the water out of the unit and dry all parts of the equipment. Caution - this remaining liquid may also be hot.
- The disinfecting unit requires about 15 minutes to cool down before it can be started again.

Note: After the disinfection process has started, it can only be stopped by disconnecting the power supply.

Cleaning

For reasons of hygiene and in order to keep lime deposits to a minimum, we recommend cleaning the disinfecting unit, bottle basket and cover with a cloth after every use. Always disconnect it from the mains and ensure that the equipment is cold before cleaning it. Do not immerse the unit in water. The bottle grid and small parts basket are dishwasher-safe. Do not use any scouring pads, scouring agents or solvents for cleaning; they might damage the equipment and its surfaces. If the equipment is not cleaned and dried after every use, lime deposits will occur on the heating plate at the bottom of the disinfecting unit after some time.

The disinfecting unit must be descaled regularly, at least every month (more frequently in areas with very hard water) in order to guarantee proper functioning of the equipment. A heating plate that appears different from the outside with lime deposits or burnt-in milk residue does not constitute grounds for complaint. The warranty does not cover any damage occurring due to this. The heating plate of your disinfecting unit may be cleaned with traditional descaling products based on citric acid, e.g. using a reer fast bio-decalcifier sachet or normal diluted vinegar. Repeat the process in case of stubborn lime deposits. Please do not use chemical additives during operation or cleaning.

Environmental protection



At the end of its life, this product must not be disposed of as normal domestic waste, but should be recycled at a collection point for electrical appliances. Please see the relevant symbol on the product, in the user manual and packaging. An important contribution to the protection of the environment can be made by reusing the unit, recycling its components or otherwise reusing old appliances. Please contact your local council to find out more about an appropriate disposal centre.

Troubleshooting

Why does the disinfection process take so little time?

You may have added insufficient water to the equipment. The items may therefore not be disinfected with certainty.

Why does the disinfection process take so long?

You may have overfilled the equipment with water, or the heating plate is calcified.

Why does steam escape from under the cover?

Check whether the cover is placed properly on the equipment.

The disinfecting unit has stains when the disinfection process is completed.

Lime deposits have developed. Descale the disinfecting unit.

Warranty

Please retain your receipt, the user manual and part number. Warranty claims or claims from promises of guarantee must be processed by the dealer.

The technical specification, instructions and characteristics of the product described herein have been compiled to the best of our knowledge and belief and are correct at the time of printing. Any instructions provided by reer should be correct and authoritative. Nevertheless, reer does not accept liability for potential errors in this document and reserves the right to make changes to the product design and/or specifications without prior notice. Reproduction and disclosure of information contained in this copyright-protected document, in any form or by any means - graphical, electronic or mechanical by photocopying, recording on tape or storage in a data retrieval system (even in part), require prior written consent from reer.

Nous vous remercions d'avoir choisi d'acheter un appareil de désinfection de reer. Écologique et sans ajout de produit chimique, l'appareil désinfecte rapidement et automatiquement les biberons, les accessoires d'alimentation et les accessoires d'allaitement. Une fois l'eau remplie vaporisée, l'appareil se met automatiquement hors tension et avec le couvercle fermé, les articles se trouvant dans l'appareil restent désinfectés environ 3 heures. En raison de la faible quantité d'eau nécessaire au désinfectant unité pour la désinfection à la vapeur, et grâce à l'arrêt automatique, la consommation électrique est faible. Nous sommes convaincus que vous et votre famille pourrez profiter longtemps de la qualité de notre produit.

Contenu

Caractéristiques techniques.....	11	Nettoyage.....	14
Consignes générales de sécurité.....	11	Détartrage.....	15
Conseils de sécurité pour l'installation.....	12	Informations sur la protection de l'environnement ..	15
Contenu de la livraison et description de l'appareil ..	12	Résolution des problèmes	15
Mise en service	13	Garantie.....	15
Consignes de sécurité lors de la mise en service.....	14		

Caractéristiques techniques

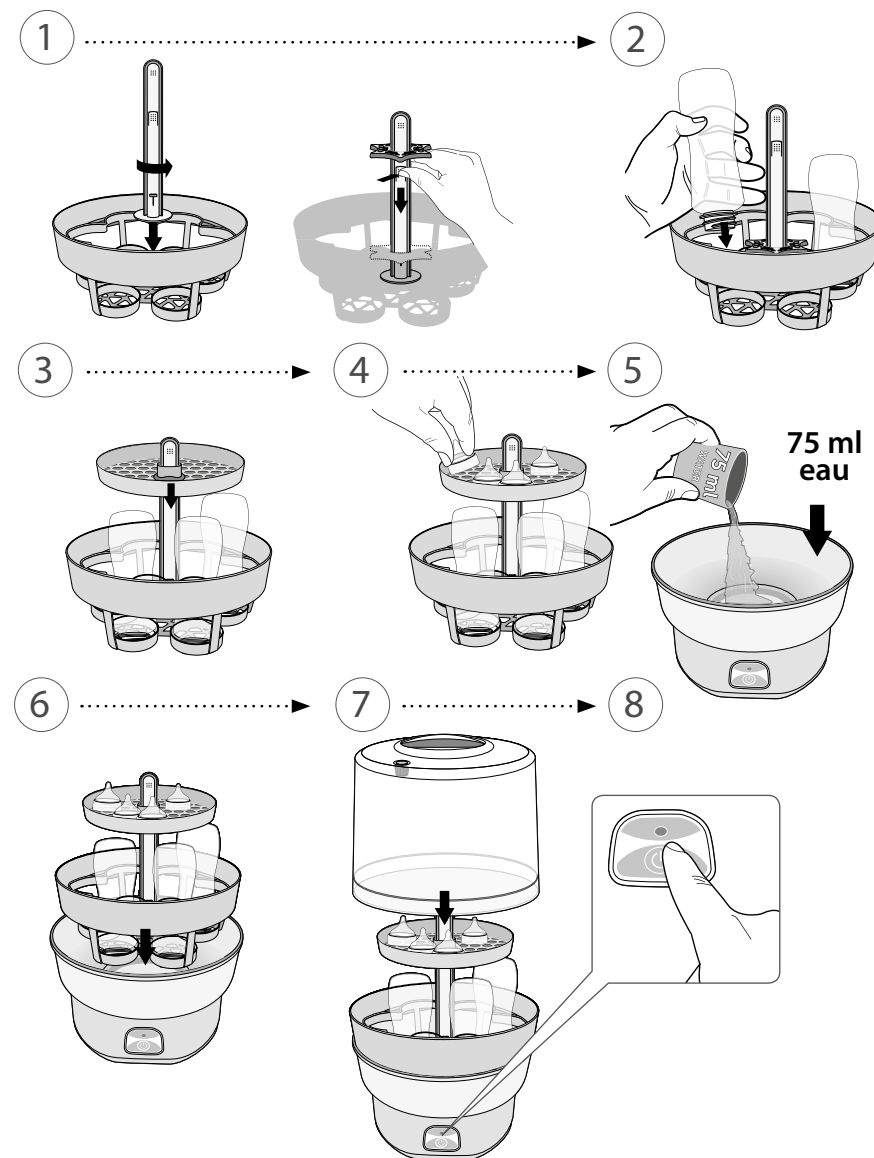
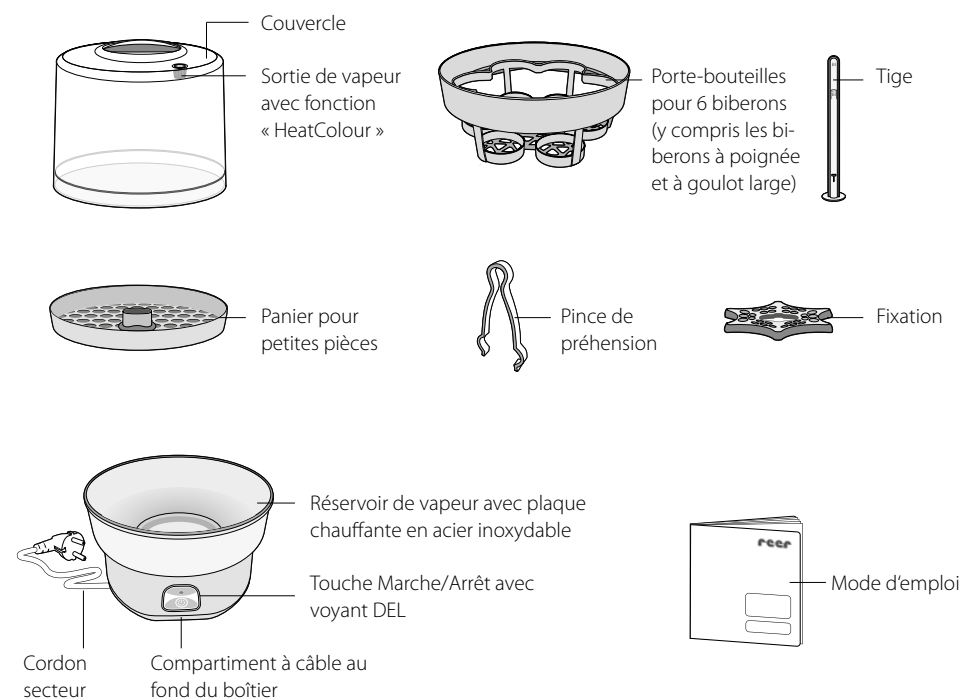
- Tension de service : 220–240 V; 50/60 Hz
- Puissance : 500 W

Consignes générales de sécurité

- Lire le mode d'emploi avant l'utilisation de l'appareil ! Il comprend des indications importantes pour la mise en service et la manipulation de l'appareil.
- Conservez bien ce mode d'emploi, afin de pouvoir le relire ultérieurement. En cas de transmission à des tiers, il doit également leur être remis.
- Veuillez n'utiliser cet article que pour l'usage auquel il est destiné.
- Cet appareil est conçu uniquement pour une utilisation domestique. Ne pas utiliser à l'extérieur.
- Les personnes (enfants compris) qui, en raison de leurs capacités physiques, sensorielles ou mentales ou de leur inexpérience ou ignorance, ne sont pas en mesure d'utiliser l'appareil en toute sécurité, ne doivent pas utiliser ces appareils sans la surveillance ou les instructions d'une personne responsable.
- Utiliser l'appareil hors de la portée des enfants.
- Faire réparer uniquement par le service client ou un revendeur agréé. Ne pas ouvrir ni réparer soi-même l'appareil, sinon le fonctionnement correct n'est plus garanti. En cas de non-respect, la garantie devient caduque. En cas de questions en suspens relatives à l'utilisation de nos appareils, merci de contacter votre revendeur.
- Ces consignes de sécurité doivent être impérativement respectées !

- Avant la première utilisation, éliminer tous les matériaux d'emballage et les composants non utilisés, afin que votre enfant ne puisse pas se blesser ni avaler quelque chose.
- Avant chaque utilisation, vérifier l'absence de dommages apparents sur l'appareil. Si vous constatez un défaut, cet appareil ne doit pas être utilisé.
- Contrôlez, surtout en voyage à l'étranger, que la tension locale corresponde à celle de l'appareil ou de l'adaptateur.
- Lorsque l'appareil n'est pas utilisé, toujours retirer la fiche d'alimentation afin d'empêcher une mise en service involontaire.
- Fixer le cordon d'alimentation et s'assurer qu'il ne soit pas tiré par inadvertance et ne tombe donc pas au sol. Ne pas laisser le cordon d'alimentation entrer en contact avec des surfaces chaudes.
- Utiliser l'appareil uniquement sur une surface plane, résistante à la chaleur.
- Nettoyer le panier et la pince de préhension avant la première utilisation et faire fonctionner une fois le processus de désinfection sans les pièces à désinfecter.

Contenu de la livraison et description de l'appareil



Laver au préalable toutes les pièces à désinfecter et les débarrasser de tous les résidus alimentaires.

Le processus de désinfection dure environ 10 minutes. Le désinfectant unité s'éteint automatiquement une fois le processus de désinfection terminé. Attendre 3 minutes avant de retirer le couvercle afin que l'appareil puisse se refroidir.

- Au moment de placer l'article, s'assurer que la vapeur atteint toutes les surfaces et que l'eau de condensation peut s'écouler.
- Ne jamais mettre l'appareil en service sans eau ni le transporter pendant le fonctionnement. Ne jamais ajouter de liquides autres que l'eau dans le récipient.
- Remplir aussi précisément que possible 75 ml d'eau du robinet dans l'appareil. En versant moins de 75 ml d'eau, le désinfectant unité ne produit pas suffisamment de vapeur pour désinfecter tous les articles de manière fiable. En utilisant plus de 75 ml d'eau, le processus est seulement prolongé inutilement.
- Ne pas mettre l'appareil en service sans avoir posé le panier de pièces correspondant à l'intérieur.
- Ne pas toucher l'appareil pendant le processus. Les surfaces des appareils deviennent très chaudes pendant le fonctionnement et peuvent provoquer des brûlures.

ATTENTION ! Surfaces brûlantes !

- Fonction HeatColour : la sortie de vapeur tourne au rouge vif tant que de la vapeur chaude sort.
- Ne pas retirer le couvercle pendant le processus de désinfection, l'appareil contenant de l'eau bouillante. Prendre garde à la vapeur s'échappant par les trous d'aération situés dans le couvercle. Ne pas obturer l'ouverture ni mettre une serviette sur le couvercle.
- Ne jamais ouvrir l'appareil avant la fin du processus, sans quoi les objets ne sont alors pas désinfectés.
- Soyez prudent lors de l'ouverture de l'appareil de désinfection - la vapeur chaude qui s'échappe alors peut provoquer des brûlures.
- Les biberons et les accessoires sont très chauds juste après la désinfection à la vapeur et doivent être saisis uniquement avec les pinces pour biberons fournies.
- Utiliser les pièces à désinfecter immédiatement après les avoir enlevées, sans quoi celles-ci doivent à nouveau être désinfectées.
- Il reste toujours un peu de condensation dans l'appareil. Vider l'eau et sécher toutes les parties de l'appareil. Attention - ce liquide résiduel peut aussi être chaud.
- Le désinfectant unité nécessite un temps de refroidissement d'environ 15 minutes avant de pouvoir redémarrer.

Remarque : Après le démarrage du processus de désinfection, ce dernier peut uniquement être arrêté en débranchant l'appareil.

Nettoyage

Pour des raisons d'hygiène et afin de limiter au maximum la formation de dépôts de calcaire, il est recommandé de nettoyer avec un chiffon le désinfectant unité, le panier à bouteilles et le couvercle après chaque utilisation. Toujours débrancher le cordon d'alimentation et s'assurer que l'appareil est froid avant de le nettoyer. Ne pas immerger l'appareil dans l'eau. Le porte-bouteilles et le panier pour les petites pièces peuvent être nettoyés au lave-vaisselle. Ne pas utiliser de tampons à récurer, d'abrasifs ni de solvants pour le nettoyage, ils peuvent endommager l'appareil et ses surfaces. Si l'appareil n'est pas nettoyé après chaque utilisation et essuyé, du calcaire se déposera sur la plaque chauffante située au fond de l'appareil de désinfection après un certain temps.

Détartrer régulièrement l'appareil de désinfection, au moins toutes les 4 semaines (même plus fréquemment dans les régions ayant une eau très riche en calcaire) pour assurer le fonctionnement de l'appareil. Une plaque chauffante dont l'aspect extérieur a changé en raison de dépôts calcaires ou de résidus de lait cuit ne constitue pas un motif de réclamation. La garantie ne couvre pas les dommages ayant été causés de cette manière. La plaque chauffante de votre appareil de désinfection peut être nettoyée avec des détartrants classiques à base d'acide citrique, par exemple, avec un paquet de détartrant bio reer ou du vinaigre dilué. Pour les dépôts de calcaire tenaces, répéter le processus. Ne pas utiliser d'additifs chimiques lors de l'utilisation ou du nettoyage.

Informations sur la protection de l'environnement



En fin de vie, ce produit ne doit pas être jeté avec les ordures ménagères, mais il doit être porté à un point de collecte approprié pour le recyclage des appareils électriques et électroniques. Ceci est indiqué par le symbole sur le produit, dans le mode d'emploi et sur l'emballage. Les matériaux sont recyclables en fonction de leur marquage. Par le recyclage des matériaux, la réutilisation ou d'autres formes de valorisation des anciens appareils, vous prenez part à la protection de notre environnement. Veuillez vous adresser à l'administration de votre commune pour connaître les centres compétents pour le traitement des déchets.

Résolution des problèmes

Pourquoi le processus de désinfection prend-il si peu de temps ?

Le niveau de remplissage de l'appareil est vraisemblablement trop bas. Les articles ne peuvent de cette façon pas être désinfectés de façon fiable.

Pourquoi le processus de désinfection prend-il si longtemps ?

Le niveau de remplissage de l'appareil est vraisemblablement trop haut ou le fond chauffant est entartré.

Pourquoi la vapeur sort-elle sous le couvercle ?

Vérifier si le couvercle est correctement positionné sur l'appareil.

L'appareil de désinfection présente des taches à la fin du processus de désinfection.

Des dépôts calcaires se sont formés. Détartrer l'appareil de désinfection.

Garantie

Veuillez conserver la preuve d'achat, le mode d'emploi et le numéro d'article. Les droits à la garantie ou les réclamations en vertu de la garantie sont à définir exclusivement avec le commerçant.

Les caractéristiques techniques, les informations et les spécificités du produit décrit dans ces pages sont établies en toute bonne foi, et répondent au stade actuel de la technologie. Les informations fournies par reer devraient être correctes et fiables. La société reer ne peut cependant assumer aucune responsabilité pour les possibles erreurs présentes dans ce document et se réserve le droit de procéder, sans préavis, à des modifications sur la conception et les spécifications du produit. Toute reproduction ou retransmission à tout tiers des informations de ce document, protégé aux termes de la législation sur les droits d'auteur, sous quelque forme que ce soit, graphique, électronique ou mécanique, notamment par photocopie, enregistrement sur bande ou stockage dans une banque de données (même en extraits) nécessite l'autorisation préalable par écrit de la société reer.

Grazie per aver scelto di acquistare l'apparecchio per la disinfezione reer. L'apparecchio è rapido e automatico e disinfetta in modo ecologico, senza aggiunta di sostanze chimiche, biberon, accessori per l'alimentazione e per l'allattamento. Quando l'acqua versata viene vaporizzata, l'apparecchio si spegne automaticamente e, se il coperchio rimane chiuso, gli oggetti al suo interno rimangono disinfettati per ca. 3 ore. Grazie alla poca quantità d'acqua di cui necessita e allo spegnimento automatico, l'apparecchio non richiede un dispendio eccessivo di corrente. Siamo certi che voi e la vostra famiglia rimarrete a lungo soddisfatti della qualità del nostro prodotto.

Indice

Dati tecnici	16	Pulizia	19
Avvertenze di sicurezza generali	16	Decalcificazione	20
Istruzioni di sicurezza per l'installazione	17	Prescrizioni in materia di tutela ambientale	20
Dotazione e descrizione dell'apparecchio	17	Soluzione problemi	20
Messa in funzione	18	Garanzia	20
Misure di sicurezza per la messa in funzione	19		

Dati tecnici

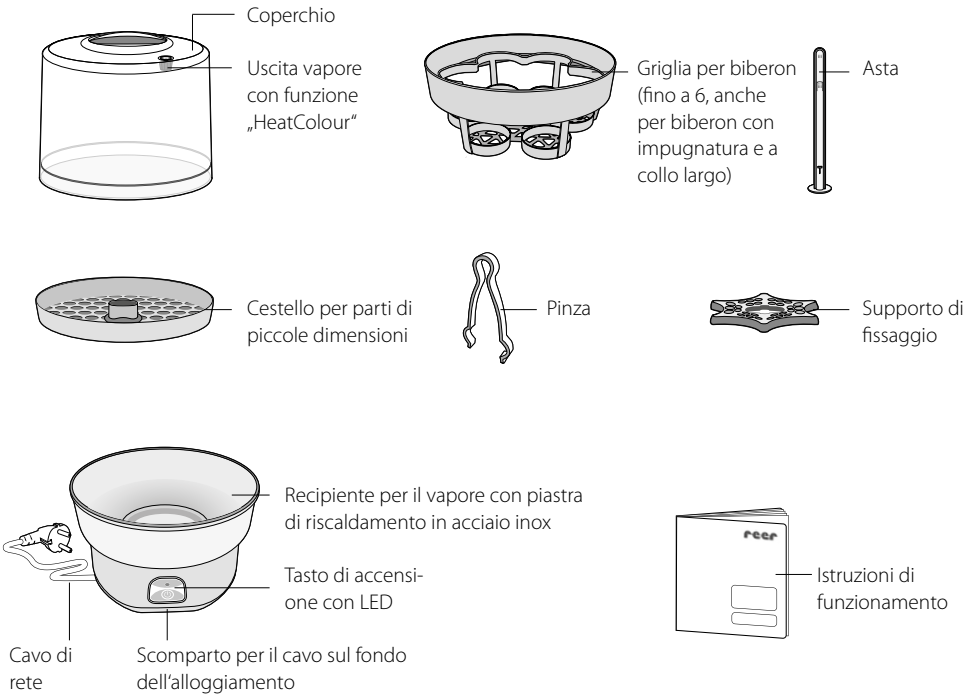
- Tensione di esercizio: 220–240 V; 50/60 Hz
- Potenza: 500 W

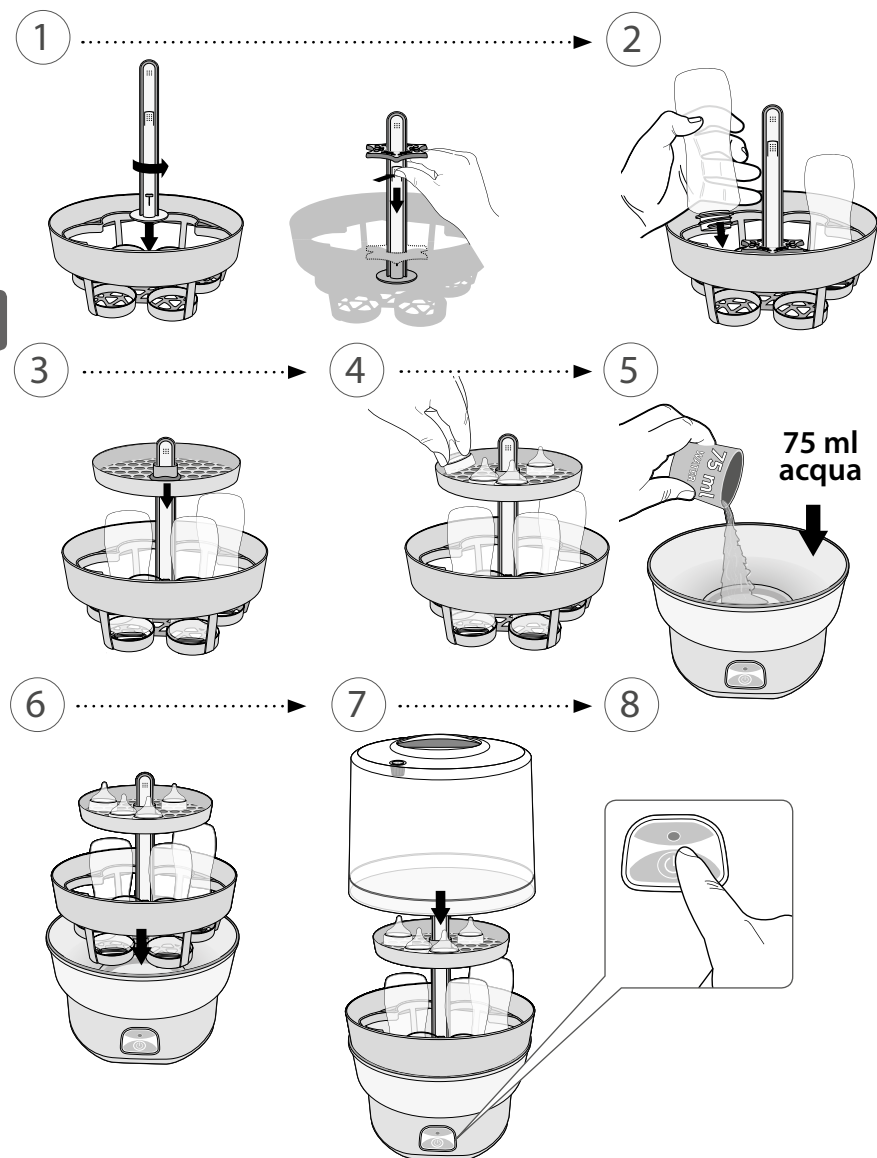
Avvertenze di sicurezza generali

- Prima di procedere all'utilizzo dell'apparecchio, leggere le istruzioni d'uso! Contengono importanti avvertenze per la messa in funzione e l'utilizzo dell'apparecchio.
- Conservare con cura le istruzioni per l'uso per la consultazione futura. In caso di trasferimento a terzi, esse vanno consegnate insieme all'apparecchio.
- Utilizzare l'articolo solo per l'uso previsto.
- L'apparecchio è concepito per l'esclusivo impiego domestico. Non utilizzare all'esterno.
- Persone (bambini compresi) dalle ridotte capacità fisiche, sensoriali o mentali o senza esperienza e conoscenze specifiche che non siano nella condizione di utilizzare l'articolo in modo sicuro non dovrebbero utilizzare tali apparecchiature senza essere sorvegliati o istruiti all'uso da parte di persone responsabili.
- Utilizzare l'apparecchio lontano dalla portata dei bambini.
- Le riparazioni possono essere eseguite esclusivamente dal servizio di assistenza clienti o da rivenditori autorizzati. Non aprire o riparare in nessun caso l'apparecchio, in caso contrario non verrà garantito un funzionamento ottimale. La mancata osservanza di questa indicazione invalida la garanzia. In caso di ulteriori domande relative all'utilizzo dei nostri prodotti, vi invitiamo a rivolgervi al vostro rivenditore.
- Osservare accuratamente le presenti avvertenze di sicurezza!

- Prima del primo impiego eliminare tutto il materiale di imballaggio e i componenti non utilizzati, affinché il vostro bambino non si possa ferire o ingoiare oggetti.
- Prima di ogni utilizzo, verificare l'eventuale presenza di danni visibili all'apparecchio. Qualora si dovesse accertare la presenza di danni, non utilizzare l'apparecchio.
- Verificare, soprattutto quando ci si trova in viaggio all'estero, che la tensione di rete locale corrisponda alla tensione indicata sugli apparecchi o sugli alimentatori.
- Se l'apparecchio non è in uso, staccare sempre la spina di alimentazione, affinché non possa essere attivata inavvertitamente.
- Assicurarsi che il cavo di rete sia ben collegato e prestare attenzione affinché non sia troppo teso con il rischio di far cadere l'apparecchio. Evitare che il cavo di rete entri in contatto con superfici molto calde.
- Utilizzare l'apparecchio sempre su una superficie piana e resistente al calore.
- Pulire il cestello e la pinza prima di ogni impiego ed eseguire una procedura di disinfezione a vuoto.

Dotazione e descrizione dell'apparecchio





Prima della disinfezione, lavare tutte le parti da disinfettare e rimuovere eventuali residui di alimenti.

La procedura di disinfezione richiede circa 10 minuti. L'apparecchio per la disinfezione si spegne automaticamente al termine della procedura di disinfezione. Attendere 3 minuti prima di rimuovere il coperchio, per far raffreddare l'apparecchio.

- Nel posizionare l'apparecchio, controllare che il vapore raggiunga tutte le superfici e la condensa possa defluire correttamente.
- Non mettere mai in funzione l'apparecchio privo di acqua e non trasportarlo durante il funzionamento. Non versare mai nel contenitore liquidi diversi dall'acqua potabile.
- Versare nell'apparecchio esattamente 75 ml di acqua di rubinetto. Se si versa una quantità inferiore da quella indicata (75 ml), l'apparecchio per la disinfezione non è in grado di creare vapore sufficiente per sterilizzare in modo affidabile tutti gli articoli. Se si utilizza una quantità maggiore di quella indicata (75 ml) si prolunga inutilmente il processo.
- Non mettere mai in funzione l'apparecchio senza aver collocato il cestello al suo interno.
- Non toccare mai l'apparecchio in funzione. Le superfici dell'apparecchio diventano molto calde durante il funzionamento e possono causare ustioni.

⚠ ATTENZIONE! Superfici molto calde!

- Funzione HeatColour: il punto in cui fuoriesce il vapore molto caldo diventa di un colore rosso chiaro.
- Non rimuovere il coperchio durante la procedura di disinfezione, poiché nell'apparecchio è presente acqua in ebollizione. Attenzione al vapore che fuoriesce dalle aperture poste sul coperchio. Non chiudere l'apertura o porre un panno sul coperchio.
- Non aprire mai l'apparecchio prima della fine della procedura, perché gli oggetti non sarebbero ancora disinfettati.
- Attenzione all'apertura dell'apparecchio: il vapore caldo che fuoriesce può causare ustioni.
- I biberon e gli accessori sono estremamente caldi subito dopo la disinfezione a vapore e vanno prelevati esclusivamente con l'apposita pinza.
- Utilizzare le parti disinfettate subito dopo averle estratte, per evitare di doverle disinfettare nuovamente.
- Rimane sempre un po' di condensa all'interno dell'apparecchio. Versare via l'acqua e asciugare tutti i componenti dell'apparecchio. Attenzione: anche l'acqua residua può essere molto calda.
- L'apparecchio per la disinfezione richiede un periodo di raffreddamento di ca. 15 minuti prima di poter essere riavviato.

Avviso: Dopo avere avviato il processo di disinfezione, è possibile interromperlo solo scollegando l'apparecchio dalla rete elettrica.

Pulizia

Per motivi igienici e per evitare il più possibile la formazione di depositi di calcare, si consiglia di pulire con un panno il vaporizzatore, il cestello per i biberon e il coperchio dopo ogni utilizzo. Rimuovere sempre la spina di alimentazione e accertarsi che l'apparecchio sia freddo prima di pulirlo. Non immergere l'apparecchio in acqua. La griglia per biberon e il cestello per piccoli pezzi possono essere lavati in lavastoviglie. Non utilizzare spugne abrasive, agenti schiumogeni o solventi per la pulizia, per evitare di danneggiare l'apparecchio e le sue superfici. Se l'apparecchio non viene pulito e asciugato dopo ogni impiego, dopo qualche tempo si vengono a formare depositi di calcare sulla piastra di riscaldamento sul fondo dell'apparecchio.

L'apparecchio deve essere decalcificato regolarmente, almeno ogni 4 settimane (nei Paesi con acqua molto dura anche più spesso) al fine di garantire la corretta funzionalità dell'apparecchio. Una piastra di riscaldamento modificata con depositi di calcare o residui di latte bruciati non costituisce motivo di reclamo. Per danni da ciò derivanti non vi è alcuna garanzia. La piastra di riscaldamento dell'apparecchio può essere pulita con decalcificanti comuni a base di acido citrico, per esempio una confezione del decalcificante rapido bio reer o aceto da cucina diluito. In caso di depositi particolarmente resistenti, occorre ripetere la procedura. Durante l'impiego o la pulizia non utilizzare alcun additivo chimico.

Prescrizioni in materia di tutela ambientale



Al termine della sua vita utile il presente prodotto non può essere smaltito tra i normali rifiuti domestici, ma va consegnato a un centro di raccolta per il riciclo di apparecchi elettrici. Come indicato dal simbolo sul prodotto, nelle istruzioni per l'uso o sulla confezione. I materiali sono riutilizzabili conformemente al loro contrassegno. Con il riutilizzo, il recupero dei materiali o altre forme di riciclo di apparecchi usati fornirete un importante contributo alla tutela dell'ambiente. Informatevi presso la vostra amministrazione comunale su dove siano collocati i punti di raccolta per lo smaltimento dei rifiuti.

Soluzione problemi

Perché la procedura di disinfezione è così breve?

Probabilmente è stata versata troppa poca acqua nell'apparecchio. In questo modo non si garantisce una disinfezione affidabile degli oggetti.

Perché la procedura di disinfezione è così lunga?

Probabilmente è stata versata troppa acqua nell'apparecchio oppure la base riscaldante è incrostata.

Perché il vapore fuoriesce dal coperchio?

Controllare che il coperchio sia posizionato correttamente sull'apparecchio.

L'apparecchio presenta delle macchie al termine della procedura di disinfezione.

Si sono formati depositi di calcare. Decalcificare l'apparecchio.

Garanzia

Conservare lo scontrino di cassa, le istruzioni per l'uso e il numero dell'articolo. Eventuali richieste di garanzia o diritti di garanzia devono essere gestiti esclusivamente con il rivenditore.

Tutti i dati tecnici, le informazioni e le caratteristiche del prodotto descritti nel presente manuale sono stati elaborati in buona coscienza e corrispondono allo stato attuale al momento della pubblicazione. Le informazioni messe a disposizione da reer dovrebbero essere corrette ed affidabili. reer non si assume comunque alcuna responsabilità per eventuali errori contenuti nel presente documento e si riserva il diritto di modificare senza preavviso il design del prodotto e le sue specifiche. L'eventuale copia e trasmissione, anche parziale, di informazioni delle presenti istruzioni per l'uso, sottoposte al diritto d'autore, in qualsiasi forma o in qualsiasi modalità (grafica, elettronica o meccanica) mediante fotocopie, riproduzioni audio o registrazione su un sistema di recupero dati, necessitano previa autorizzazione scritta da parte di reer.

Le damos las gracias por adquirir la desinfectadora de reer. El equipo desinfecta biberones, accesorios de alimentación y de lactancia de forma rápida, automática y ecológica, sin el añadido de productos químicos. Una vez evaporada el agua vertida, el equipo se apaga automáticamente y con la cubierta cerrada se desinfectan los artículos dentro del equipo por unas 3 horas. Gracias al bajo consumo de agua y al apagado automático, la desinfectadora no consume mucha energía. Estamos seguros de que usted y su familia disfrutarán durante mucho tiempo de la calidad de nuestro producto.

Contenido

Datos técnicos.....	21	Limpieza	24
Indicaciones generales de seguridad.....	21	Descalcificación	25
Indicaciones de seguridad para la instalación	21	Indicaciones sobre la protección medioambiental ..	25
Volumen de suministro y descripción del equipo ...	22	Solución de problemas	25
Puesta en funcionamiento.....	23	Garantía	25
Instrucciones de seguridad para la puesta en funcionamiento	24		

Datos técnicos

- Voltaje operativo: 220–240 V; 50/60 Hz
- Potencia: 500 W

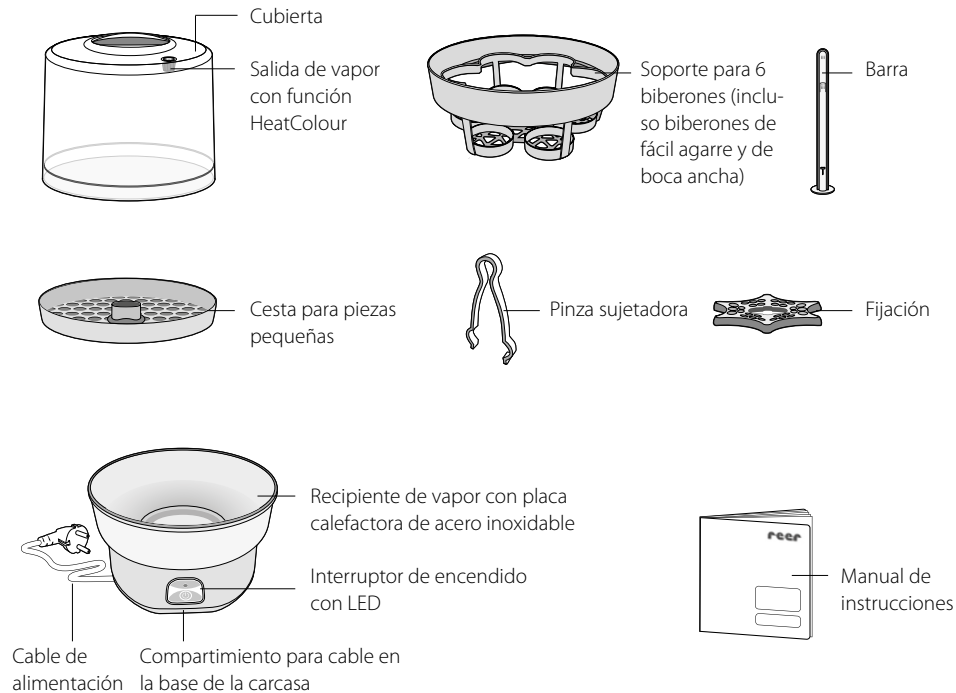
Indicaciones generales de seguridad

- Lea atentamente las instrucciones antes de utilizar el equipo! Las instrucciones contienen información importante sobre la puesta en servicio y el manejo del equipo.
- Guarde las instrucciones de uso para consultas futuras. Entregue este manual junto con el equipo siempre que cambie de usuario.
- Utilice el artículo únicamente para su finalidad prevista.
- Este equipo no está destinado para el uso doméstico. No utilice el equipo en exteriores.
- Las personas (incluyendo niños) que, debido a sus capacidades físicas, sensoriales o mentales o a su inexperiencia o desconocimiento, no estén en condiciones de utilizar el equipo de forma segura, no deben emplear dicho equipo sin la supervisión o la instrucción de una persona responsable.
- No operar el equipo dentro del alcance de los niños.
- Las reparaciones pueden ser efectuadas únicamente por el servicio técnico o distribuidores autorizados. Bajo ninguna circunstancia intente abrir o reparar el equipo dado que perderá la garantía del funcionamiento correcto del mismo. El incumplimiento de lo mencionado anteriormente implica la caducidad de la garantía del producto. Si tuviera consultas sobre el uso de nuestros aparatos, póngase en contacto con su distribuidor.
- ¡Estas indicaciones de seguridad son de cumplimiento obligatorio!

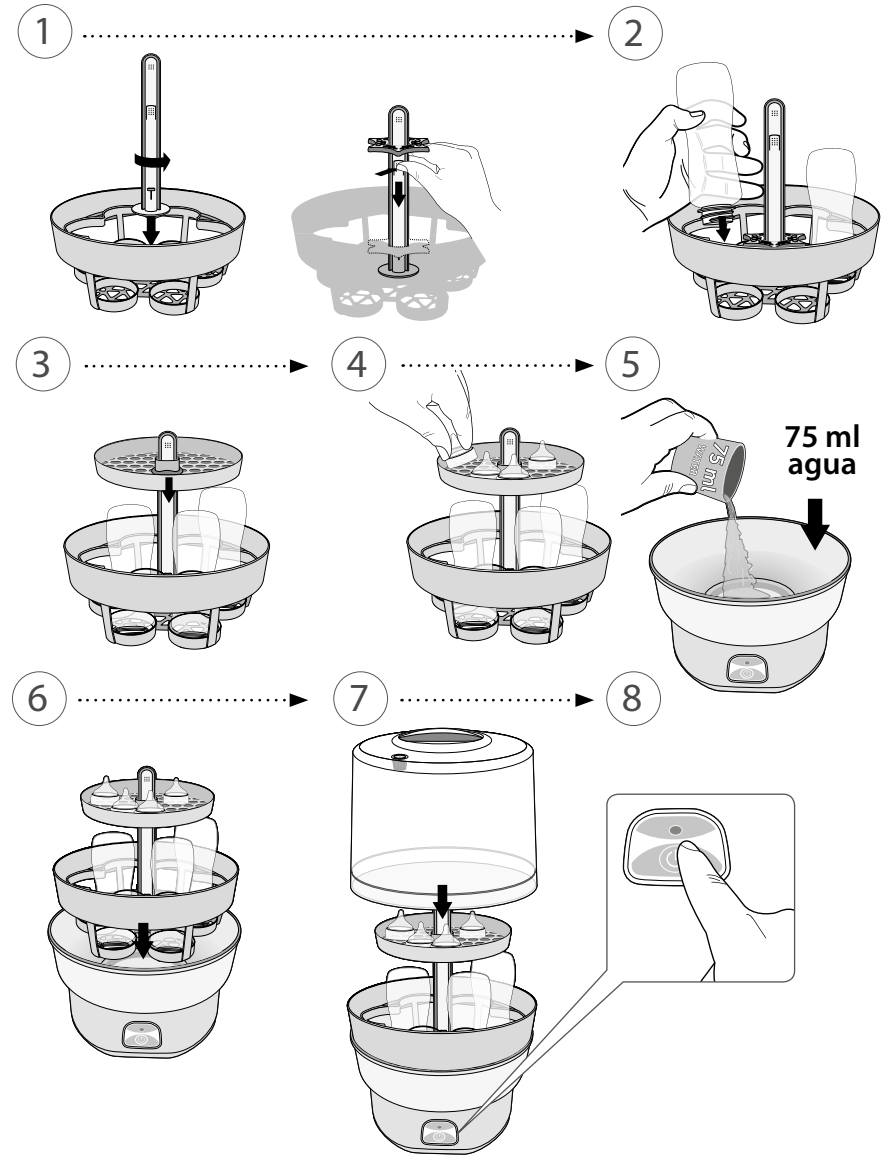
Indicaciones de seguridad para la instalación

- Antes del primer uso retire todo el material de embalaje y los componentes no utilizados para que los más pequeños no se lastimen ni ingieran las piezas.
- Antes de cada uso, verifique el aparato para detectar posibles daños o deterioros. No lo utilice si descubriese algún fallo.
- Compruebe que la tensión nominal coincida con la tensión indicada en los aparatos o en la fuente de alimentación, sobre todo cuando viaje al extranjero.
- Desconecte el enchufe de la fuente de alimentación cuando no utilice el equipo, para que no pueda encenderse accidentalmente.
- Sujete el cable de alimentación y procure no tirar accidentalmente del mismo y el equipo caiga al suelo. Mantenga el cable de alimentación alejado de fuentes de calor o superficies calientes.
- Utilice el equipo siempre sobre una superficie plana, resistente al calor.
- Limpie la cesta y la pinza sujetadora antes del primer uso y ponga en marcha la desinfección con la cesta vacía.

Volumen de suministro y descripción del equipo



Puesta en funcionamiento



Enjuague primero todos los elementos a desinfectar y elimine completamente todo residuo de alimentos.

El proceso de desinfección tiene una duración aproximada de 10 minutos. La desinfectadora se apaga automáticamente cuando finaliza el proceso de desinfección. Espere 3 minutos a que el equipo se enfríe antes de retirar la cubierta.

- Al colocar los elementos, cercirese de que el vapor acceda a todas las superficies y el agua condensada pueda escurrirse.
- Nunca opere el equipo sin agua y nunca lo traslade mientras est operando. En ningn caso vierta lquidos que no sean agua potable en el recipiente.
- En lo posible, vierta exactamente 75 ml de agua potable en el equipo. Si vierte menos de 75 ml de agua, la desinfectadora no produce suficiente vapor para desinfectar todos los artculos de forma segura. Si utiliza ms de 75 ml de agua, prolongar el proceso de desinfeccin innecesariamente.
- No ponga en marcha el equipo sin haber colocado en su interior la cesta apropiada.
- No toque el equipo durante el proceso. Las superficies del dispositivo alcanzan altas temperaturas durante el proceso y podran ocasionar quemaduras.



¡ATENCIÓN! ¡Superficie caliente!

- Funcin HeatColour: la salida de vapor se tie de rojo claro cuando libera vapor caliente.
- No retire la cubierta durante el proceso de desinfeccin, ya que el equipo contiene agua en ebullicin. Tenga cuidado con el vapor que emana de los orificios de ventilacin en la cubierta. No cubra los orificios ni coloque paos sobre la cubierta.
- Nunca abra el equipo antes de la finalizacin del proceso, ya que se anula la desinfeccin de los elementos.
- Proceda con extrema precaucin al abrir la desinfectadora: el vapor caliente puede causar quemaduras.
- Los biberones y los accesorios alcanzan temperaturas elevadas durante la desinfeccin al vapor y se deben tomar solamente con la pinza de biberones suministrada.
- Utilice los elementos desinfectados inmediatamente ya que de lo contrario deberan desinfectarse nuevamente.
- En el equipo siempre se forma agua condensada. Vierta el agua condensada y seque todas las piezas del equipo. Precaucin: el lquido residual tambin podra estar caliente.
- La desinfectadora requiere un tiempo de enfriamiento de aproximadamente 15 minutos antes de poder iniciarse otra vez.

¡Nota! Una vez iniciado el proceso de desinfeccin, este solo puede interrumpirse desconectando el aparato de la red de corriente.

Limpieza

Por razones higinicas y para evitar la formacin de depsitos de cal, recomendamos limpiar la desinfectadora, la cesta de biberones y la cubierta con un pao despus de cada uso. Desconecte el equipo de la fuente de alimentacin y cercirese de que el mismo se encuentre fro antes de comenzar a limpiarlo. No sumerja el aparato en el agua. El soporte de biberones y la cesta de piezas pequeas son aptas para lavavajillas. No utilice esponjas abrasivas, agentes abrasivos ni solventes para la limpieza ya que podran daar el equipo y sus superficies. Si el equipo no se limpia ni se seca despus de cada uso es probable que se asienten depsitos de cal sobre la placa calefactora en la base del equipo de desinfeccin.

El equipo de desinfeccin debe descalcificarse regularmente, por lo menos cada 4 semanas (en regiones con aguas muy duras con mayor frecuencia), para garantizar la funcionalidad del equipo. Una placa calefactora alterada por depsitos de cal o por restos de leche quemados no constituye un motivo de reclamacin de garanta. No existen reclamaciones de garanta para los daos resultantes de dichos problemas. La placa calefactora de su equipo de desinfeccin podra ser limpiada con descalcificador convencional a base de cido ctrico, p. ej. un paquete de descalcificador rpido ecolgico de reer o vinagre de uso domstico diluido. Repita el procedimiento para depsitos de cal persistentes. No utilice aditivos qumicos durante el uso o la limpieza.

Indicaciones sobre la proteccin medioambiental



Ese producto no debe ser desechado en la basura domstica cuando haya concluido su vida til, sino que debe ser entregado en un punto de recogida encargado del reciclaje de dispositivos elctricos. El smbolo en el producto, en las instrucciones de uso o en el embalaje lo indica claramente. Los materiales son reutilizables, en funcin a su smbolo. Reutilizando los dispositivos, reciclando sus materiales o con otras formas de utilizacin de dispositivos usados contribuye a proteger el medio ambiente. Consulte en su ayuntamiento la ubicacin del organismo de eliminacin de residuos respectivo.

Solucin de problemas

¿Por qu es tan breve el proceso de desinfeccin?

Es posible que haya vertido poca agua en el equipo. Esto impide que los artculos se desinfecten de forma segura.

¿Por qu es tan largo el proceso de desinfeccin?

Es posible que haya vertido demasiada agua en el equipo o la placa calefactora est calcificada.

¿Por qu hay escape de vapor por debajo de la cubierta?

Verifique que la cubierta est correctamente cerrada.

La desinfectadora presenta manchas al final del proceso de desinfeccin.

Esto indica la formacin de depsitos de cal. Descalcifique la desinfectadora.

Garanta

Conserve el justificante de compra, el manual de instrucciones y el nmero de artculo. Las reclamaciones de garanta o por compromisos de garanta deben tramitarse exclusivamente a travs del distribuidor.

Todos los datos tcnicos, informaciones y propiedades del producto descritos en este manual han sido editados segn nuestro leal saber y entender, y responden al nivel de nuestros conocimientos en el momento de la publicacin. Garantizamos que la informacin puesta a su disposicin por reer es correcta y fiable. No obstante, la empresa reer no asumir ninguna responsabilidad ante posibles errores en este documento y se reserva el derecho de realizar modificaciones sin previo aviso en el diseo del producto o en las especificaciones. Cualquier reproduccin y transmisin de la informacin de esta obra, protegida por la Ley de propiedad intelectual, en cualquier mtodo o modo, grfica, electrnica o mecnica, por fotocopias, grabacin en cinta o grabacin en un sistema de consulta de datos (tambin parcialmente) precisa la autorizacin por escrito de la empresa reer.

Wij danken u dat u koos voor de aankoop van het desinfectieapparaat van reer. Het apparaat ontsmet op milieuvriendelijke wijze, zonder toevoeging van chemicaliën, snel en automatisch flessen, voeding- en borstvoeding accessoires. Als het toegevoegde water verdampt is, schakelt het apparaat zich automatisch uit en als u het deksel dicht laat, blijven de voorwerpen in het apparaat ong. 3 uren steriel. Vanwege de kleine hoeveelheid water die de desinfectieapparaat gebruikt voor het hetestoomdesinfecteren, en dankzij de automatische uitschakeling, is er slechts weinig stroom nodig. Wij zijn ervan overtuigd dat u en uw familie lang plezier zullen beleven aan de kwaliteit van ons product.

Inhoud

Technische gegevens.....	26	Reiniging.....	29
Algemene veiligheidsaanwijzingen.....	26	Ontkalken.....	30
Veiligheidsaanwijzingen voor de installatie.....	27	Aanwijzingen betreffende milieubescherming.....	30
Leveringsomvang en apparaatspecificaties.....	27	Probleemoplossing.....	30
Ingebruikname.....	28	Garantie.....	30
Veiligheidsinstructies tijdens de ingebruikname.....	29		



Technische gegevens

- Bedrijfsvoltage: 220–240 V; 50/60 Hz
- Vermogen: 500 W

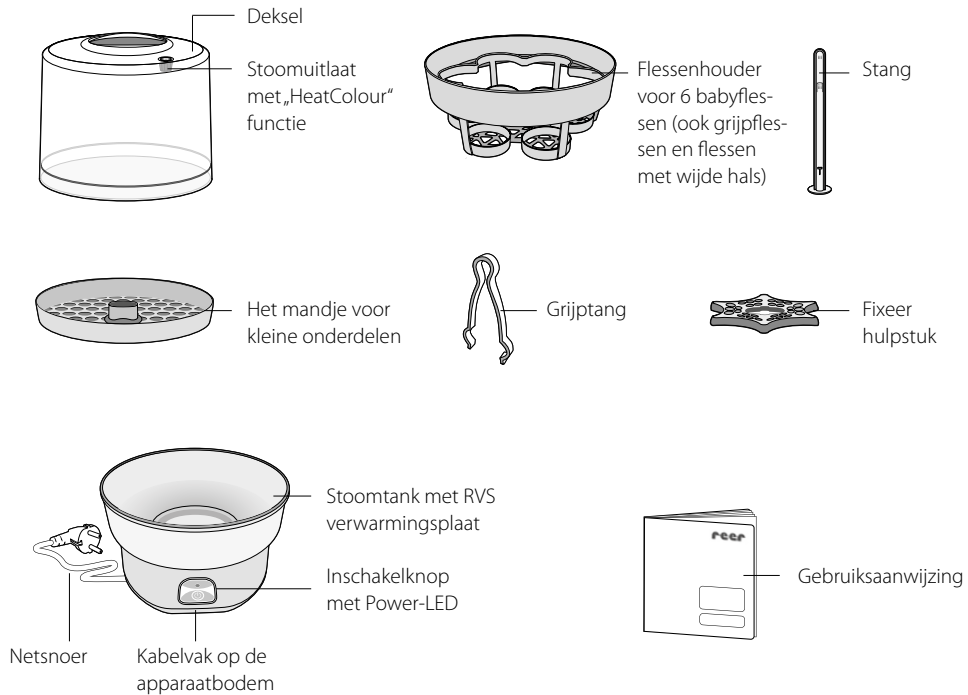
Algemene veiligheidsaanwijzingen

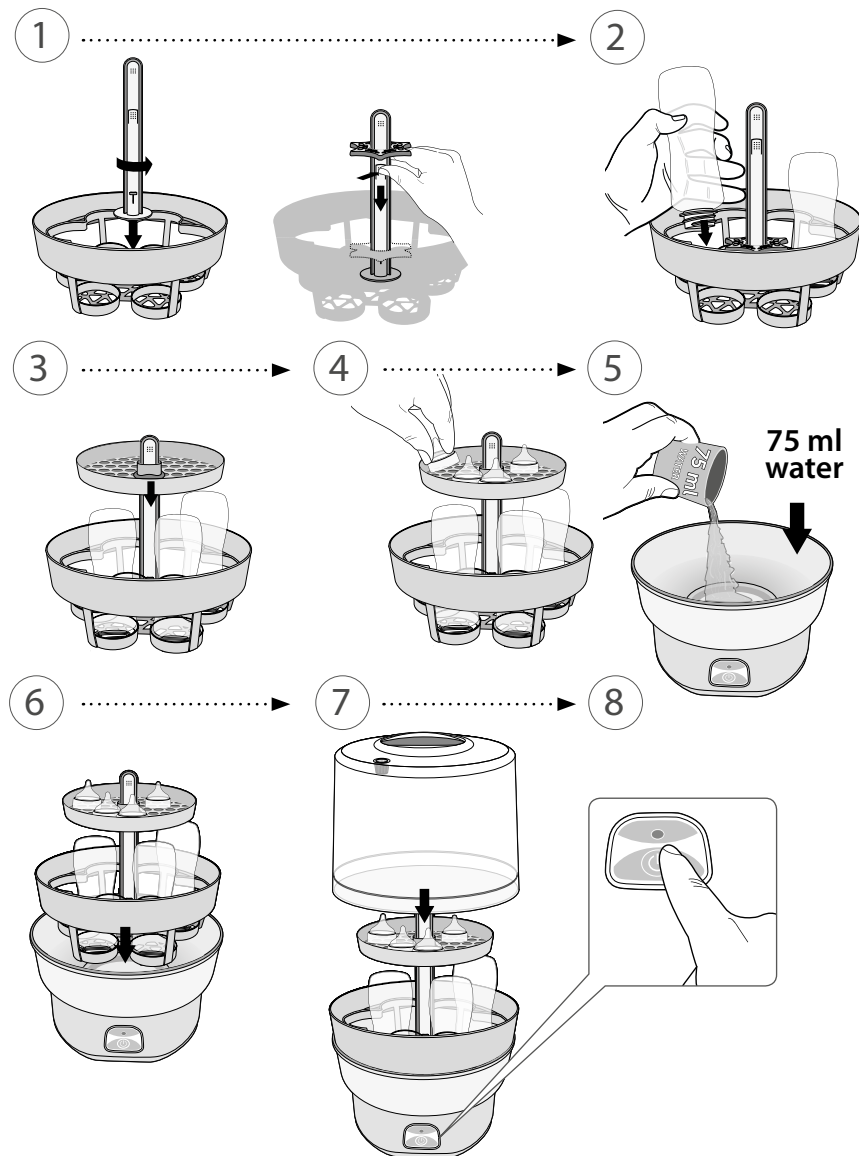
- Lees a.u.b. de gebruiksaanwijzing voordat u het apparaat in gebruik neemt! Deze bevat belangrijke aanwijzingen voor inbedrijfname en gebruik van het apparaat.
- Bewaar deze gebruiksaanwijzing zorgvuldig voor latere raadpleging. Bij overhandiging aan een andere persoon moet u de gebruiksaanwijzing ook doorgeven.
- Gebruik het product alleen voor het beoogde doel.
- Dit apparaat is alleen bedoeld voor gebruik in huis. Niet buitenshuis gebruiken.
- Dit apparaat is niet bedoeld voor gebruik door personen (inclusief kinderen) met verminderde lichamelijke, sensorische of mentale capaciteiten, of personen zonder ervaring of enige productkennis, tenzij zij instructies voor gebruik van het apparaat hebben ontvangen en onder supervisie staan van een persoon die verantwoordelijk is voor hun veiligheid.
- Gebruik het toestel niet binnen handbereik van kinderen.
- Reparaties mogen slechts door de klantenservice of een erkende handelaar uitgevoerd worden. U mag zelf het apparaat in geen geval openen of repareren, omdat hierdoor de juiste werking niet meer gegarandeerd kan worden. Bij het niet naleven ervan vervalt de garantie. Als u nog vragen heeft over het gebruik van ons apparaat, neem a.u.b. contact met uw handelaar.
- Deze veiligheidsaanwijzingen moeten in acht worden genomen!

- Verwijder voorafgaand het eerste gebruik alle verpakkingsmaterialen en niet gebruikte onderdelen, zodat uw kind zich niet kan verwonden of iets inslikken.
- Controleer het apparaat voor elk gebruik op zichtbare beschadigingen. Indien u schade vastgesteld hebt, mag dit apparaat niet worden gebruikt.
- Controleer, vooral bij een reis naar het buitenland, of de lokale netspanning overeenkomt met de aangegeven spanning op de apparaten of de voedingseenheden.
- Haal altijd de stekker uit het stopcontact als het apparaat niet gebruikt wordt, zodat het niet per ongeluk kan worden ingeschakeld.
- De voedingskabel beveiligen en ervoor zorgen dat er niet per ongeluk aan getrokken kan worden waardoor het apparaat op de grond valt. Vermijd dat het netsnoer in contact komt met hete oppervlakken.
- Gebruik het apparaat altijd op een vlakke, hittebestendige ondergrond.
- Reinig het mandje en de grijptang voor het eerste gebruik en laat het ontsmettingproces een keer zonder te ontsmetten voorwerpen doorlopen.



Leveringsomvang en apparaatspecificaties





Spoel a.u.b. alle artikelen af en verwijder alle etensresten voordat u ze steriliseert.

Het desinfectieproces duurt ong. 10 minuten. De desinfectieapparaat schakelt zich automatisch uit als het desinfectieproces voltooid is. Wacht a.u.b. 3 minuten voordat u het deksel verwijdert zodat het apparaat kan afkoelen.

- Zorg bij het plaatsen van de voorwerpen ervoor dat de stoom alle oppervlakken bereikt en het condenswater afgevoerd kan worden.
- Zet het apparaat zonder water nooit in bedrijf en verplaats deze tijdens de werking niet. Giet nooit andere vloeistoffen dan drinkwater in de tank.
- Giet zo precies mogelijk 75 ml kraanwater in het apparaat. Als u er minder dan 75 ml water ingiet, genereert de verdampster niet voldoende stoom om alle artikelen betrouwbaar te desinfecteren. Als u meer dan 75 ml water gebruikt, verlengt u het proces onnodig.
- Schakel het apparaat niet in zonder het betreffende accessoires mandje in het binnenste gedeelte van het apparaat geplaatst te hebben.
- Raak het apparaat tijdens de werking niet aan. De apparaatoppervlakken worden tijdens de werking heel heet en kunnen verbrandingswonden veroorzaken.

⚠ LET OP! Heet oppervlak!

- HeatColour functie: de stoomuitloop verkleurt helderrood zolang de hete stoom naar buiten komt.
- Verwijder het deksel tijdens het desinfectieproces niet omdat in het apparaat kokend water aanwezig is. Let op de stoom die door de ventilatieopeningen in het deksel ontsnapt. Sluit de opening niet af en leg geen doek op het deksel.
- Open het apparaat nooit voor de beëindiging van het stoomproces, omdat de voorwerpen dan nog niet gedesinfecteerd zijn.
- Voorzichtig bij het openen van het desinfectieapparaat - omdat de ontsnappende, hete damp verbrandingswonden kan veroorzaken.
- De flessen en toebehoren zijn direct na het desinfecteren met hete stoom zeer heet en mogen enkel met de meegeleverde flestang verwijderd worden.
- Gebruik de gedesinfecteerde delen onmiddellijk na het verwijderen omdat deze anders opnieuw gedesinfecteerd moeten worden.
- Er blijft altijd een beetje condenswater in het apparaat. Giet het water uit en droog alle onderdelen van het apparaat af. Let op - ook deze restvloeistof kan heet zijn.
- De verdampster heeft een afkoeltijd van ong. 15 minuten nodig voordat hij opnieuw gestart kan worden.

Aanwijzing ! Nadat het desinfectie-proces gestart is, kan het alleen door scheiding van het apparaat van het lichtnet worden afgebroken.

Reiniging

Om hygiënische redenen en om zo veel mogelijk kalkaanslag te voorkomen, raden wij aan de verdampster, de flessenmand en het deksel na elk gebruik met een doek te reinigen. Haal altijd de stekker uit het stopcontact en verzeker u, dat het apparaat koud is, voordat u deze gaat reinigen. Dompel het apparaat nooit onder in water. De flessenhouder en het mandje voor kleine voorwerpen zijn vaatwasmachinebestendig. Gebruik geen schuursponsjes, schuurmiddelen of oplosmiddelen voor reiniging, u kunt het apparaat en de oppervlakken ervan daarmee beschadigen. Als het apparaat na elk gebruik niet schoongemaakt en drooggeveegd wordt, worden na enige tijd kalkafzettingen op de verwarmingsplaat op de bodem van het desinfectieapparaat gevormd.

Het desinfectieapparaat moet regelmatig ten minste om 4 de weken (in regio's met zeer hard water nog vaker) ont-kalkt worden om er zeker van te zijn dat deze optimaal blijft werken. Een aan buitenkant gewijzigde verwarmings-plaat met kalkafzettingen of aangebrande melkresiduen is geen reden tot reclamatie. De garantie dekt geen schade die daardoor is ontstaan. De verwarmingsplaat van uw desinfectieapparaat kan met een gebruikelijke ontkalker op basis van citroenzuur, bijv. met een pakje van reer bio-snelontkalker of verdunde azijn voor huishoudelijk gebruik, ontkalkt worden. Bij hardnekkige kalkaanslag moet het ontkalkproces herhaald worden. Gebruik a.u.b. tijdens het desinfecteren of schoonmaken geen chemische toevoegingen.

Aanwijzingen betreffende milieubescherming



Dit product kan aan het einde van zijn levensduur niet via het normale huishoudelijke afval verwijderd worden, maar moet worden ingeleverd op een inzamelpunt voor de recyclage van elektrische toestellen. Het symbool op het product, in de gebruikershandleiding of op de verpakking, wijst hierop. De materialen zijn overeenkomstig hun etikettering herbruikbaar. Met het hergebruik, de recycling van materialen of andere vormen van hergebruik van oude toestellen levert u een belangrijke bijdrage tot de bescherming van ons milieu. Neem a.u.b. contact met uw gemeentebeheer om de betreffende verzamelplaats voor afval te vinden.

Probleemoplossing

Waarom duurt het desinfectieproces zo kort?

U hebt waarschijnlijk te weinig water in het apparaat gevuld. Hierdoor kunnen de voorwerpen niet op betrouwbare wijze gedesinfecteerd worden.

Waarom duurt het desinfectieproces zo lang?

U hebt waarschijnlijk te veel water in het apparaat gegoten of de verwarmingsbodem is verkalkt.

Waarom ontsnapt stoom uit het deksel?

Controleer of het deksel goed op het apparaat zit.

Op het desinfectieapparaat zijn aan het einde van het desinfectieproces vlekken zichtbaar.

Er werden kalkafzettingen gevormd. U moet het desinfectieapparaat ontkalken.

Garantie

Gelieve het aankoopbewijs, de gebruikersaanwijzing en het artikelnummer te bewaren. Garantieclaims of aanspraken voortvloeiende uit garantie moeten uitsluitend met de handelaar geregeld worden.

Alle technische gegevens, informatie en eigenschappen van het in dit drukwerk beschreven product worden naar ons beste weten en overeenkomstig de stand bij publicatie opgesteld. De door reer verstrekte informatie moet nauwkeurig en betrouwbaar zijn. Echter de firma reer neemt geen enkele vorm van verantwoordelijkheid voor mogelijke fouten die in dit document staan en behoudt zich het recht om zonder voorafgaande aankondiging, wijzigingen uit te voeren aan het product, resp. aan de specificaties van het product. Vermenigvuldiging en verspreiding van de informatie uit dit auteursrechtelijk beschermd werk in enige vorm of op enige wijze, hetzij grafisch, elektronisch of mechanisch, door fotokopieën, opname op band of opslag in een datasysteem (ook een deel ervan) vereisen de schriftelijke toestemming van de firma reer.

Děkujeme, že jste si vybrali desinfekční přístroj od firmy reer. Tento přístroj desinfikuje rychle a automaticky lahve, příslušenství pro krmení a příslušenství pro kojení, a to šetrně s ohledem na životní prostředí, bez přidavku chemikálií. Když se doplněná voda odpaří, přístroj se automaticky vypne a předměty zůstanou v přístroji pod uzavřeným víkem vydezinfikované cca. 3 hodiny. Díky malému množství vody, kterou vaporizér spotřebuje pro desinfekci horkou parou, a díky vypínací automatice je zapotřebí pouze malé množství energie. Jsme si jisti, že se budete Vy i Vaše rodina dlouho těšit z kvality našeho výrobku.

Obsah

Technické údaje	31	Čištění.....	34
Všeobecné bezpečnostní pokyny	31	Odvápnění	35
Bezpečnostní pokyny k instalaci	32	Informace týkající se ochrany životního prostředí.....	35
Obsah dodávky a popis přístroje	32	Odstanění problémů.....	35
Uvedení do provozu	33	Záruka.....	35
Bezpečnostní pokyny při uvedení do provozu.....	34		

Technické údaje

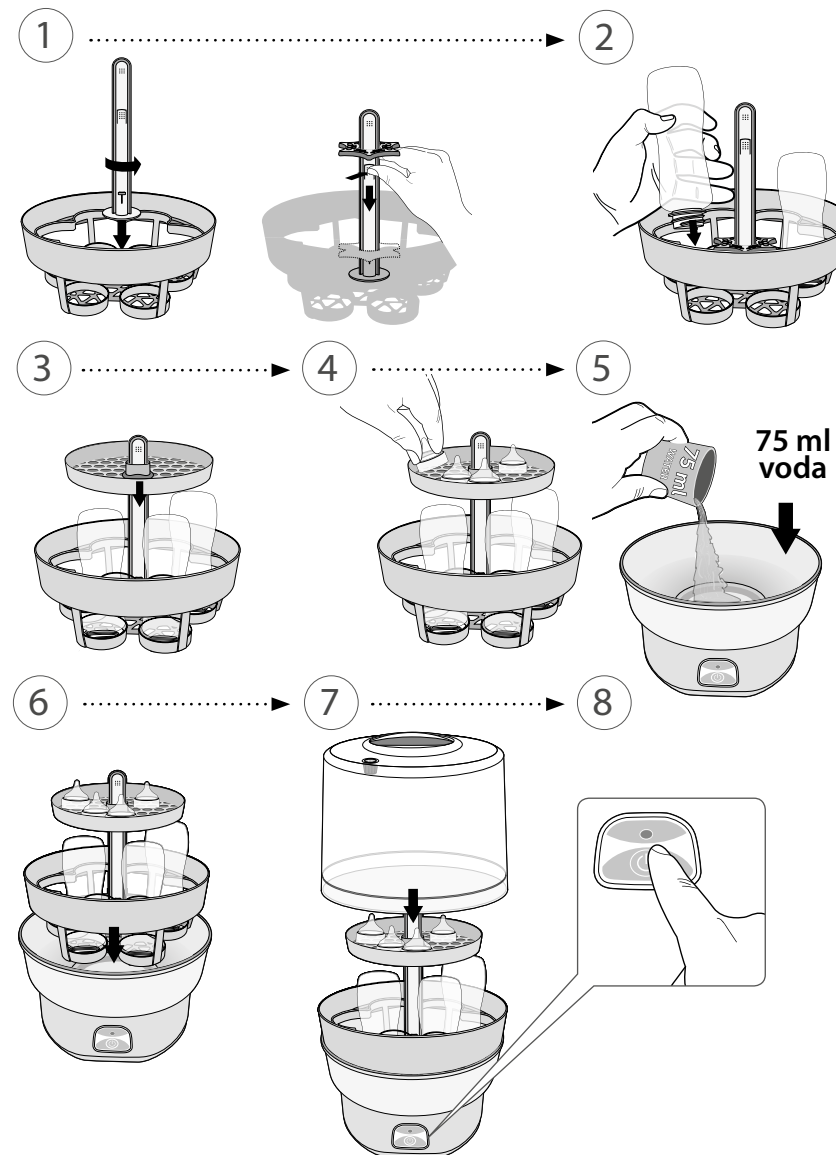
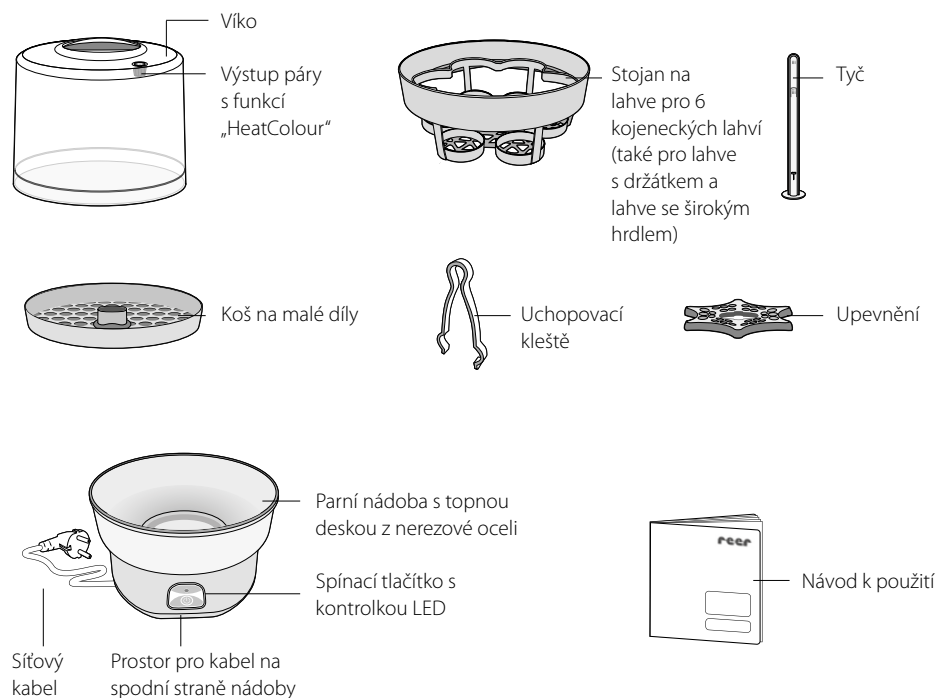
- Provozní napětí: 220–240 V; 50/60 Hz
- Příkon: 500 W

Všeobecné bezpečnostní pokyny

- Přečtěte si před použitím přístroje návod k použití! Obsahuje důležité informace týkající se provozu a zacházení s přístrojem.
- Pečlivě si uchovejte návod k použití pro pozdější nahlédnutí. Musí být poskytnut při předání přístroje třetím osobám.
- Výrobek používejte pouze ke stanovenému účelu.
- Tento přístroj je určen pouze k domácímu použití. Nepoužívejte ve venkovním prostředí.
- Osoby (včetně dětí), které s ohledem na své psychické, sensorické či duševní schopnosti nebo s ohledem na svou nezkušenost či neznalost nejsou schopné přístroj bezpečně používat, by takovéto přístroje neměly používat bez dohledu nebo poučení odpovědnou osobou.
- Přístroj používejte mimo dosah dětí.
- Opravy smí provádět výhradně zákaznický servis nebo autorizovaný prodejce. Sami přístroj v žádném případě neotvírejte ani neopravujte, protože jinak není zajištěna jeho správná funkce. V případě nedodržení nárok na záruku zaniká. Pokud máte další otázky týkající se používání našich přístrojů, obraťte se, prosím, na Vašeho prodejce.
- Tyto bezpečnostní pokyny je třeba dodržovat!

- Před prvním použitím odstraňte veškeré obalové materiály a také nepoužívané součásti, aby se jimi Vaše dítě nemohlo poranit, nebo abyste zabránili jejich spolknutí.
- Před každým použitím přístroje zkontrolujte, zda nejeví zjevné známky poškození. Pokud zjistíte poškození, nesmíte přístroj používat.
- Zkontrolujte, obzvláště na zahraniční cestě, jestli místní síťové napětí souhlasí s napětím uvedeným na přístrojích, popř. síťových zdrojích.
- Pokud přístroj nepoužíváte, vždy vytáhněte jeho napájecí kabel, aby přístroj nemohl být nedopatřením zapnut.
- Síťový kabel zajistěte a dbejte na to, aby za něj někdo nemohl zatahat, a strhnout tak přístroj k zemi. Nedopustěte, aby přišel síťový kabel do kontaktu s horkými povrchy.
- Používejte přístroj vždy na rovném, žáruvzdorném povrchu.
- Vyčistěte koš a uchopovací kleště před prvním použitím a spusťte proces desinfekce jednou naprázdno.

Obsah dodávky a popis přístroje



Nejprve všechny díly, které mají být dezinfikovány, opláchněte a odstraňte z nich zbytky potravy.

Proces desinfekce trvá asi 10 minut. Vaporizér se automaticky vypne, když je proces desinfekce ukončen. Počkejte 3 minuty, než odejmete víko, aby přístroj vychladl.

- Ujistěte se při umístění předmětů, že se pára dostane na všechny povrchy a kondenzovaná voda může odtékat.
- Nikdy přístroj nezapínejte bez vody a nepřepřavujte jej během provozu. Do nádoby nikdy nedávejte jiné tekutiny než pitnou vodu.
- Přístroj naplňte pokud možno přesně 75 ml vody z vodovodu. Pokud napustíte méně než 75 ml vody, vaporizér nevyprodukuje dostatek páry ke spolehlivé dezinfekci všech předmětů. Pokud použijete více než 75 ml vody, proces pouze zbytečně prodloužíte.
- Nespouštějte přístroj, aniž by byl uvnitř odpovídající koš na předměty.
- Nedotýkejte se přístroje během provozu. Povrchy přístroje se během provozu velmi zahřejí a mohou způsobit popáleniny.



VÝSTRAHA! Horký povrch!

- Funkce HeatColour: výstup páry bude zbarven světle červeně, dokud budou odcházet horké páry.
- Neodstraňujte víko během procesu dezinfikování, jelikož přístroj obsahuje vařící vodu. Pozor na páru unikající z větracích otvorů ve víku. Otvory nezadělávejte, ani nepokládejte přes víko hadřík.
- Nikdy neotevírejte přístroj před ukončením procesu, jelikož předměty ještě nejsou vydezinfikovány.
- Pozor při otevírání dezinfekčního přístroje - vycházející horká pára může způsobit popáleniny.
- Láhve a příslušenství jsou ihned po dezinfekci horkou párou velmi horké a měly by se odebrat pouze dodanými kleštěmi na láhve.
- Dezinfikované předměty ihned po vyjmutí použijte, protože jinak se budou muset opět vydezinfikovat.
- V přístroji vždy zůstane malé množství kondenzované vody. Vodu vylijte a všechny části přístroje osušte. Pozor - také tato zbytková vlhkost může být horká.
- Vaporizér vyžaduje dobu chlazení cca. 15 minut, než může být opět zapnut.

Upozornění: Po spuštění dezinfekčního procesu lze proces přerušit jen odpojením zařízení od elektrické sítě.

Čištění

Z hygienických důvodů a také aby se ukládalo co nejméně vodního kamene, doporučujeme vaporizér, koš na láhve a víko po každém použití očistit hadříkem. Před čišťením vždy vytáhněte síťovou zástrčku a ujistěte se, že je přístroj studený. Neponořujte přístroj do vody. Stojan na láhve a koš na drobné díly lze umývat v myčce na nádobí. K čištění nepoužívejte žádné drátěnky, abrazivní prostředky ani rozpouštědla, mohou poškodit přístroj a jeho povrch. Pokud přístroj po každém použití nevyčistíte a nevytřete do sucha, usadí se po určité době na topné desce ve spodní části dezinfekčního přístroje vodní kámen.

Dezinfekční přístroj se musí pravidelně, minimálně každé 4 týdny (v oblastech s velmi tvrdou vodou ještě častěji) odvápnovat, aby byla zajištěna správná funkce přístroje. Povrchově změněná topná deska s usazeninami vodního kamene nebo připálenými zbytky mléka není důvodem k reklamaci. Na škody, které tímto vznikly, se záruka nevztahuje. Topnou desku Vašeho dezinfekčního přístroje můžete vyčistit běžným odvápněním na bázi kyseliny citronové, např. s pomocí jednoho sáčku rychlého bio odvápnovacího prostředku od firmy reer, případně zředěným kuchyňským octem. V případě, že jsou usazeniny vodního kamene odolné, je třeba tento proces opakovat. Během používání nebo čištění nepoužívejte žádné chemické přísady.

Informace týkající se ochrany životního prostředí



Tento výrobek se po skončení své životnosti nesmí odkládat do běžného domovního odpadu. Uživatel má povinnost odevzdat vysloužilý výrobek na sběrném místě určeném k recyklaci elektrospotřebičů. Na tuto povinnost upozorňuje symbol uvedený na výrobku, v návodu k použití a na obalu výrobku. Materiály jsou dle jejich označení znovu použitelné. Opakované používání, recyklace nebo jiné formy využití vysloužilých spotřebičů představují důležitý příspěvek k ochraně našeho životního prostředí. Informace o příslušném sběrném místě Vám podá správa obce.

Odstranění problémů

Proč trvá dezinfekční proces tak krátce?

Možná jste naplnili přístroj příliš malým množstvím vody. Takto se nemohou předměty spolehlivě dezinfikovat.

Proč trvá dezinfekční proces tak dlouho?

Možná jste nalili do přístroje příliš mnoho vody, nebo je spodní topná část zanesena vodním kamenem.

Proč vychází pára pod víkem?

Zkontrolujte, zda je víko na přístroji správně usazeno.

Dezinfekční přístroj má na konci dezinfekčního procesu fleky.

Vytvořily se usazeniny vodního kamene. Odvápněte dezinfekční přístroj.

Záruka

Ušchovejte, prosím, doklad o koupi, návod k použití a číslo výrobku. Záruční nároky nebo nároky v rámci garance je nutno řešit výlučně s obchodníkem.

Všechny technické údaje, informace a vlastnosti výrobku popsaného v tomto návodu odpovídají stavu našich znalostí v době jeho zveřejnění. Informace poskytnuté firmou reer by měly být správné a spolehlivé. Přesto firma nepřebírá odpovědnost za případné chyby vyskytující se v tomto dokumentu a vyhrazuje si právo změnit design výrobku, resp. jeho specifikace bez předchozího upozornění. Rozmnožování a šíření informací z tohoto autorským zákonem chráněného díla jakýmkoliv způsobem a jakoukoliv cestou, graficky, elektronicky či mechanicky, pořízováním fotokopíí, nahrávek nebo ukládáním do databází – a to i jen v podobě výňatků – je podmíněno předchozím písemným souhlasem firmy reer.

Dziękujemy za wybór aparatu dezynfekcyjnego firmy reer. Aparat w sposób przyjazny dla środowiska, bez dodatku chemikaliów, dezynfekuje szybko i automatycznie butelki, akcesoria do karmienia oraz do karmienia piersią. Aparat wyłącza się samoczynnie po wyparowaniu wlanej wody; przy zamkniętej pokrywce artykuły w urządzeniu pozostają sterylne przez ok. 3 godziny. Dzięki małej ilości wody, koniecznej do dezynfekcji parą wodną, oraz automatycznemu wyłączaniu, aparat zużywa mało prądu. Jesteśmy pewni, że będą Państwo mogli wspólnie z rodziną przez długi czas cieszyć się korzyściami, które zapewnia nasz wysokiej jakości produkt.

Spis treści

Dane techniczne	36	Czyszczenie	39
Ogólne zasady bezpieczeństwa.	36	Oczyszczanie ze złożeń kamienia	40
Wskazówki dotyczące bezpiecznej instalacji.	37	Wskazówki dotyczące ochrony środowiska.	40
Zakres dostawy i opis urządzenia	37	Rozwiązywanie problemów	40
Uruchomienie	38	Gwarancja.....	40
Zasady bezpieczeństwa dotyczące uruchamiania ...	39		

Dane techniczne

- Napięcie robocze: 220–240V; 50/60 Hz
- Moc: 500 W

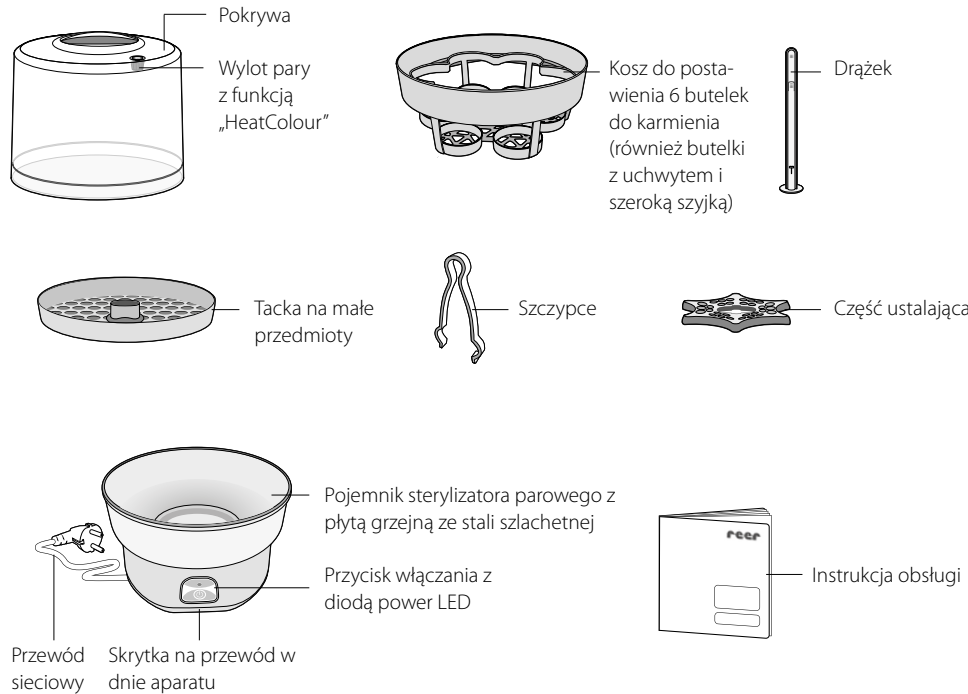
Ogólne zasady bezpieczeństwa

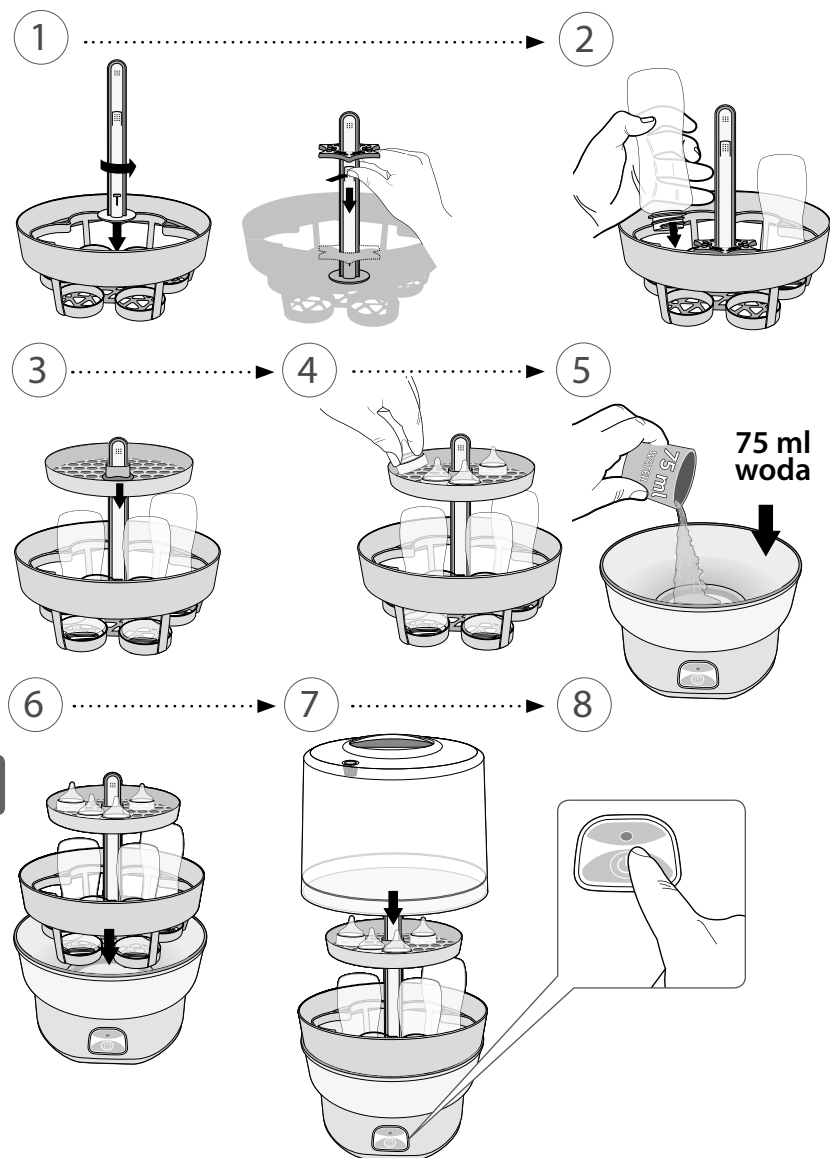
- Przed użyciem urządzenia należy przeczytać instrukcję obsługi! Zawiera ona ważne wskazówki dotyczące uruchomienia i obsługi urządzenia.
- Należy zachować instrukcję obsługi do przyszłego użytku. Przekazując urządzenie osobom trzecim należy przekazać również instrukcję obsługi.
- Urządzenia należy używać do celu zgodnego z przeznaczeniem.
- Urządzenie jest pomyślane wyłącznie do użytku domowego. Nie należy używać urządzenia na dworze.
- Osoby (łącznie z dziećmi), które z powodu ograniczonych umiejętności fizycznych, sensorycznych czy umysłowych lub z powodu braku doświadczenia czy niewiedzy nie są w stanie bezpiecznie użytkować urządzenia, nie powinny go używać bez nadzoru lub wskazówek osoby odpowiedzialnej.
- Urządzenia nie należy używać w zasięgu dzieci.
- Naprawy urządzenia przeprowadzać może wyłącznie serwis firmowy lub autoryzowany punkt sprzedaży. Państwo sami w żadnym przypadku nie powinni otwierać lub naprawiać urządzenia, inaczej nie może być gwarantowane jego nienaganne działanie. W razie nieprzestrzegania powyższego wygasa gwarancja. W przypadku pytań odnośnie do wykorzystania naszych urządzeń prosimy zwracać się do punktu sprzedaży.
- Należy bezwarunkowo przestrzegać poniższych zasad bezpieczeństwa!

Wskazówki dotyczące bezpiecznej instalacji

- Przed pierwszym użyciem należy usunąć wszelkie materiały opakowaniowe oraz części nieużywane, aby Państwa dziecko nie doznało żadnych obrażeń i niczego nie połknęło.
- Urządzenie przed każdym użyciem należy sprawdzić pod kątem oczywistych uszkodzeń. W przypadku stwierdzenia uszkodzeń, nie należy korzystać z urządzenia.
- Upewnić się, zwłaszcza w przypadku wyjazdów zagranicznych, że lokalne napięcie sieciowe odpowiada określonemu napięciu urządzeń lub zasilaczy.
- Gdy urządzenie nie jest używane, należy zawsze wyciągnąć wtyczkę, aby nie mogło zostać włączone bez nadzoru.
- Zabezpieczyć przewód sieciowy i uważać, aby niechcący go nie pociągnąć i nie stracić urządzenia na ziemię. Przewód sieciowy trzymać z dala od powierzchni gorących.
- Urządzenia używać, stawiając je zawsze na płaskiej, odpornej na ciepło powierzchni.
- Przed pierwszym użyciem należy umyć kosz i szczypce oraz przeprowadzić dezynfekcję bez przedmiotów dezynfekowanych.

Zakres dostawy i opis urządzenia





Wszystkie przedmioty poddawane dezynfekcji przedtem umyć i oczyścić ze wszystkich resztek żywności.

Proces dezynfekcji trwa około 10 minut. Po jego zakończeniu sterylizator parowy wyłączy się automatycznie. Przed zdjęciem pokrywy należy odczekać 3 minuty, aby aparat ostygł.

- Przedmioty do dezynfekcji należy ustawić w taki sposób, aby para mogła dostać się do wszystkich powierzchni, a skropliny mogły spływać.
- Nigdy nie uruchamiać aparatu bez wody i nie przenosić go podczas użytkowania. Nigdy nie wlewać do aparatu cieczy innej niż woda pitna.
- Do aparatu wlewać możliwie dokładnie 75 ml wody wodociągowej. Przy ilości wody mniejszej niż 75 ml sterylizator parowy nie wytworzy dostatecznie dużo pary wodnej do dezynfekcji wszystkich przedmiotów. Ilość wody większa niż 75 ml tylko niepotrzebnie wydłuży proces sterylizacji.
- Nie włączać aparatu bez ustawienia w nim uprzednio kosza na przedmioty dezynfekowane.
- Nie dotykać aparatu podczas dezynfekcji. Powierzchnie aparatu podczas dezynfekcji bardzo się nagrzewają i mogą spowodować oparzenia.

⚠ UWAGA! Gorąca powierzchnia!

- Funkcja HeatColour: wylot pary zabarwia się na jasno-czerwono przez cały czas uwalniania pary.
- Podczas dezynfekcji nie zdejmować pokrywy, aparat zawiera wrzącą wodę. Uważać na parę uwalniającą się z otworów odpowietrzających w pokrywie. Nie zakrywać otworu ani nie przykrywać pokrywy ściereczką.
- Nie otwierać urządzenia przed zakończeniem procesu, bo przedmioty nie zostaną zdezynfekowane.
- Przy otwieraniu aparatu dezynfekcyjnego zachować ostrożność – wydzielająca się para wodna może spowodować oparzenia.
- Butelki i akcesoria bezpośrednio po dezynfekcji parą wodną są bardzo gorące, należy je chwytać za pomocą dołączonych szczypic.
- Przedmioty zdezynfekowane użytkować od razu po dezynfekcji, inaczej trzeba je ponownie zdezynfekować.
- W aparacie pozostaje zawsze trochę kondensatu. Wodę należy wylać, a wszystkie części urządzenia osuszyć. Uwaga - również skropliny mogą być gorące.
- Przed ponownym uruchomieniem sterylizator parowy wymaga ok. 15 minut na ostygnięcie.

Wskazówka: po rozpoczęciu procedury dezynfekcji jedynym sposobem jej przerwania jest odłączenie urządzenia od sieci elektrycznej.

Z powodów higienicznych oraz aby powstało jak najmniej osadów kamienia, zalecamy czyszczenie sterylizatora parowego, kosza i pokrywy przy pomocy ściereczki po każdym użyciu. Przed czyszczeniem zawsze wyciągnąć wtyczkę i upewnić się, że aparat jest już zimny. Nie zanurzać urządzenia w wodzie. Kosz na butelki oraz tacka na akcesoria mogą być myte w zmywarce do naczyń. Do czyszczenia nie używać gąbek i środków do szorowania ani rozpuszczalników, mogą one uszkodzić aparat oraz jego powierzchnię. Jeśli aparat dezynfekcyjny nie będzie czyszczony i wycierany do sucha po każdym użyciu, to po jakimś czasie na płycie grzejnej na dnie osadzi się kamień.

Oczyszczanie ze złożeń kamienia

Dla zapewnienia działania aparatu dezynfekcyjnego należy regularnie, co najmniej co 4 tygodnie, oczyszczać ze złożeń kamienia (w regionach o bardzo twardej wodzie odpowiednio częściej). Zmieniona powierzchnie płyta grzejna ze złożeń kamienia lub przypalonymi resztkami mleka nie stanowi podstawy do reklamacji. Powstałe w ten sposób szkody nie mogą być podstawą roszczeń gwarancyjnych. Płytę grzejną aparatu dezynfekcyjnego można czyścić za pomocą konwencjonalnych odkamieniaczy na bazie kwasu cytrynowego, używając np. opakowania szybkiego odkamieniacza firmy reer lub rozcieńzonego roztworu octu. Przy uporczywych złożeń należy powtórzyć odkamienianie. Podczas użytkowania lub czyszczenia nie używać żadnych dodatków chemicznych.

Wskazówki dotyczące ochrony środowiska



Po zakończeniu okresu eksploatacji produktu nie wolno pozbywać się wraz z odpadami domowymi, należy natomiast oddać go do punktu zbiórki urządzeń elektronicznych do odzysku. Na tę konieczność wskazuje symbol na produkcie, w instrukcji obsługi lub na opakowaniu. Materiały można wykorzystać wtórnie zgodnie z ich oznaczeniami. Dzięki ponownemu wykorzystaniu, odzyskowi materiałowemu lub innym formom recyklingu starych urządzeń przyczyniają się Państwo w znaczący sposób do ochrony środowiska. Więcej informacji na temat lokalnych punktów zbiórki można uzyskać w urzędzie gminy.

Rozwiązywanie problemów

Dlaczego dezynfekcja trwa tak krótko?

Być może w aparacie jest za mało wody. Wtedy przedmioty nie mogą być dobrze zdezynfekowane.

Dlaczego dezynfekcja trwa tak długo?

Być może w aparacie jest zbyt dużo wody albo na dnie są złożeń kamienia.

Dlaczego spod pokrywy wydostaje się para wodna?

Należy sprawdzić, czy pokrywa jest założona prawidłowo.

Po zakończeniu dezynfekcji aparat pokryty jest plamami.

Utworzyły się złożeń kamienia. Należy odkamienić aparat dezynfekcyjny.

Gwarancja

Należy zachować dowód zakupu, instrukcję obsługi i numer artykułu. Roszczeń z tytułu rękojmi lub gwarancji można dochodzić wyłącznie od sprzedawcy.

Wszystkie dane techniczne, informacje a także cechy produktu opisanego w tym dokumencie zostały opracowane według naszej najlepszej wiedzy i zgodnie ze stanem obowiązującym w trakcie publikacji. Informacje przygotowane przez firmę reer są poprawne i wiarygodne. Firma reer nie ponosi jednak żadnej odpowiedzialności za ewentualne błędy znajdujące się w tym dokumencie i zastrzega sobie prawo do wprowadzania niezapowiedzianych zmian do konstrukcji produktu w odniesieniu do jego danych technicznych. Powielanie i rozpowszechnianie informacji zawartych w tym chronionym prawem autorskim dokumencie, w jakiegokolwiek formie lub w jakiegokolwiek sposób, graficznie, elektronicznie lub mechanicznie, kserując, nagrywając na taśmę lub zapisując w systemie przeglądania danych (także w sposób fragmentaryczny) wymaga wcześniejszej pisemnej zgody firmy reer.

