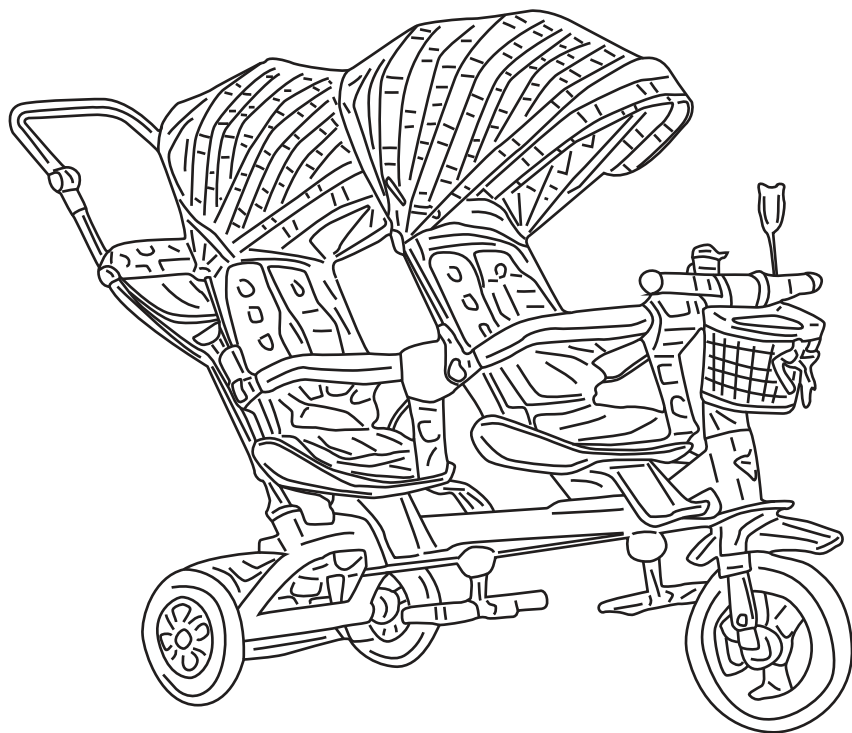


ВАЖНО! ЗАПАЗЕТЕ ТАЗИ ИНСТРУКЦИЯ ЗА БЪДЕЩИ СПРАВКИ

**ИНСТРУКЦИЯ ЗА УПОТРЕБА НА
ДЕТСКА ИГРАЧКА ТРИКОЛКА ЗА БЛИЗНАЦИ
„ТАНДЕМ”**



Този продукт с марка **chipolino** е произведен в съответствие с изискванията на директивата на Европейския парламент и Съвета 2009/48/ЕО „Безопасност на детските играчки”, на Наредбата за съществените изисквания и оценяване на съответствието на играчките, на Наредбата за маркировка на съответствието и на приложимите за този продукт европейски стандарти.

ЗА ОСИГУРЯВАНЕ БЕЗОПАСНОТО ИЗПОЛЗВАНЕ НА ТОЗИ ПРОДУКТ, СПАЗВАЙТЕ ПРЕДУПРЕЖДЕНИЯТА, УКАЗАНИЯТА И ПРЕПОРЪКИТЕ ОТ ТАЗИ ИНСТРУКЦИЯ:

ВАЖНО! ОСНОВНИ ПРЕДУПРЕЖДЕНИЯ!

- ❖ **ВНИМАНИЕ!** ДА СЕ УПОТРЕБЯВА САМО ПОД ПРЯК НАДЗОР ОТ ВЪЗРАСТЕН!
- ❖ **ВНИМАНИЕ!** ТАЗИ ИГРАЧКА НЯМА СПИРАЧКА!
- ❖ **ВНИМАНИЕ!** ИГРАЧКАТА НЕ Е ПОДХОДЯЩА ЗА ДЕЦА НА ВЪЗРАСТ ПОД 1,5 ГОДИНИ!
- ❖ **ВНИМАНИЕ!** ДА СЕ ИЗПОЛЗВА ОТ ДЕЦА НА ВЪЗРАСТ НАД 1,5 ГОДИНИ И ТЕГЛО НА ДЕТЕТО МАКСИМУМ 25 kg.
- ❖ **ВНИМАНИЕ!** ДА НЕ СЕ ИЗПОЛЗВА ОТ ДЕЦА НАД 25 kg, ПОРАДИ ОПАСНОСТ ОТ ПРЕТОВАРВАНЕ НА КОНСТРУКЦИЯТА НА ИГРАЧКАТА!
- ❖ **ВНИМАНИЕ!** ПРЕДИ ДА ИЗПОЛЗВАТЕ ИГРАЧКАТА, ЗАПОЗНАЙТЕ ДЕТЕТО С НАЧИНА НА УПОТРЕБА И С ПРАВИЛАТА ЗА БЕЗОПАСНОСТ.
- ❖ **ВНИМАНИЕ!** ИЗПОЛЗВАЙТЕ ИГРАЧКАТА САМО ПО ПРЕДНАЗНАЧЕНИЕ.
- ❖ **ВНИМАНИЕ!** ИЗПОЛЗВАЙТЕ ИГРАЧКАТА САМО ПРЕЗ ДЕНЯ НА РАВНИ ОБЕЗОПАСЕНИ ПЛОЩАДКИ И НА БЕЗОПАСНО РАЗСТОЯНИЕ ОТ УЛИЦИ И ПЪТНИ ПЛАТНА, ПО КОИТО СЕ ДВИЖАТ АВТОМОБИЛИ.
- ❖ **ВНИМАНИЕ!** ЗА ДА ИЗБЕГНЕТЕ ОПАСНОСТТА ОТ НАРАНЯВАНЕ, ОТСТРАНЯВАЙТЕ ДРЪЖКАТА ЗА РОДИТЕЛСКИ КОНТРОЛ ВИНАГИ, КОГАТО ДЕТЕТО САМО УПРАВЛЯВА ИГРАЧКАТА!
- ❖ **ВНИМАНИЕ!** ПАЗЕТЕ ОТ ОГЪН И ДРУГИ ИЗТОЧНИЦИ НА ТОПЛИНА!
- ❖ Сглобяването на ИГРАЧКАТА да се извършва САМО от възрастен!
- ❖ **НЕ** допускате присъствието на деца под 3 години, преди да сте сглобили ИГРАЧКАТА напълно, за да избегнете достъп до дребни и разглобени части!
- ❖ Тази ИГРАЧКА триколка е предназначена САМО за едно дете!
- ❖ **НЕ** позволявайте деца да бутат триколката!
- ❖ Тази ИГРАЧКА **НЕ** е подходяща за тичане или пързалане!
- ❖ **НЕ** използвайте ИГРАЧКАТА, ако установите, че има липсващи или повредени части.
- ❖ **НЕ** позволявайте на детето да стои изправено на поставката за крачетата или на седалката, за да избегнете нараняване.
- ❖ Детето трябва да носи обувки при използване на ИГРАЧКАТА!
- ❖ **НЕ** поставяйте на ИГРАЧКАТА допълнително връзки и аксесоари, за да избегнете риска от задушаване!
- ❖ **НЕ** поставяйте в коша за багаж повече от 0,5 kg товар.
- ❖ **НЕ** поставяйте предмети или багаж на кормилото и дръжката за родителски контрол, за да предотвратите риска от увреждане на детето, вследствие на претоварване, нарушаване на равновесието и преобръщане на ИГРАЧКАТА!
- ❖ При съхранение и транспортиране **НЕ** поставяйте вещи и тежки предмети върху ИГРАЧКАТА, за да не повредите конструкцията ѝ.
- ❖ Да **НЕ** се използва друго превозно средство за придвижване на ИГРАЧКАТА чрез издърпване!
- ❖ **НЕ** позволявайте, както на детето, което ползва ИГРАЧКАТА, така и на децата в близост до нея, да пипат с ръце колелата и/или да поставят в тях предмети!
- ❖ Да се използва далеч от реки, басейни, стълби или препятствия!
- ❖ **НЕ** правете промени или модификации по конструкцията на ИГРАЧКАТА! При необходимост се свържете с търговеца или оторизиран сервиз за консултация и ремонт.
- ❖ **НЕ** използвайте резервни части и други компоненти, които не са доставени от производителя! Производителят не поема отговорност за безопасността в случай, че са използвани резервни части, различни от оригиналните за одобрения тип или препоръчани от него.
- ❖ Дръжте найлоновите опаковки далече от деца, за да избегнете риска от задушаване!

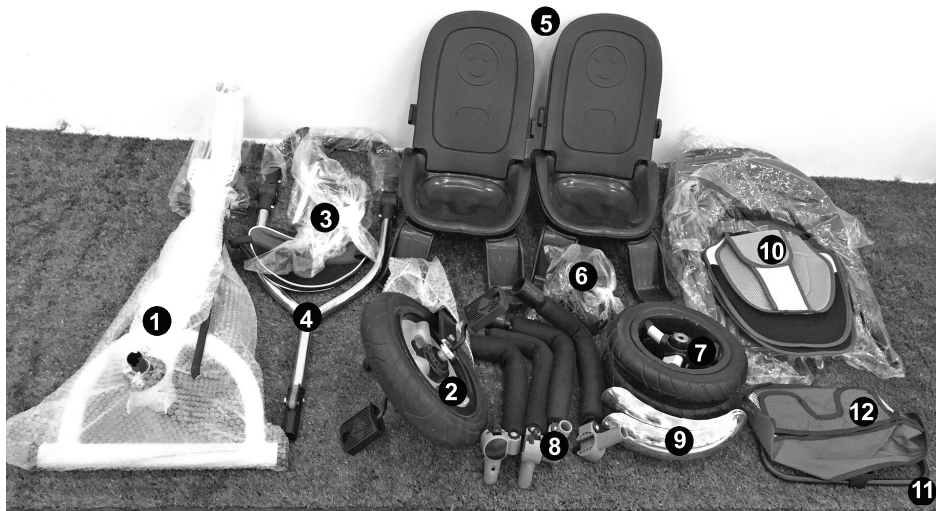
ХАРАКТЕРИСТИКА НА ПРОДУКТА

Това е функционална ИГРАЧКА, която е предназначена да създаде първоначални умения на Вашето дете, свързани с управлението и координацията на движенията на ръце и крака при самостоятелно управление на триколка или велосипед.

ВНИМАНИЕ! Отстранете дръжката за родителски контрол, когато сте напълно убедени, че детето може да кара и управлява триколката без чужда помощ.

- ❖ ИГРАЧКАТА е подходяща за две деца на възраст над 3 години с общо тегло до 40 kg.
- ❖ Когато детето, седнало на предната седалка управлява ИГРАЧКАТА, то я задвижва, посредством педалите;
- ❖ Когато ИГРАЧКАТА се бута от възрастен, децата поставя крачетата си върху поставките за крачетата;
- ❖ Регулируема предна седалка в 2 позиции: НАПРЕД (по посока на движение) и НАЗАД (с лице към второто дете);
- ❖ Предпазен борд на двете седалки;
- ❖ Две подвижни долни поставки за крачетата;
- ❖ Регулируем сенник на всяка седалка;
- ❖ Предпазени колани;
- ❖ Кош за багаж.

ОСНОВНИ ЧАСТИ



1 - Рама - 1 бр.

2 - Предно колело с вилка - 1 бр.

3 - Кормило - 1 бр.

4 - Дръжка за родителски контрол - 1 бр.

5 - Седалка - 2 бр.

6 - Устройство за паркиране - 2 бр.

7 - Задни колела - 2бр.

8 - Предпазен борд - 2 бр.

9 - Калник - 2 бр.

10 - Дамаска на седалката - 2 бр.

11 - Рамка на кош за багаж - 1бр.

12 - Кош за багаж - 1 бр.

Моля, проверете дали описаните разглобени части, са налични в опаковката. Някои от частите на играчката може да са предварително монтирани от производителя.

УКАЗАНИЯ ЗА СГЛОБЯВАНЕ И МОНТИРАНЕ

ВАЖНО! Следвайте точно указанията и последователността за сглобяване и използване на ИГРАЧКАТА от приложените в инструкцията текст и илюстрации.

ВНИМАНИЕ! ПРОВЕРЕТЕ СИГУРНОСТТА НА ФИКСИРАНЕТО СЛЕД ИЗПЪЛНЕНИЕ НА ВСЯКА ОПЕРАЦИЯ!

ВНИМАНИЕ! Затегнете винтовете добре, но не пренатягайте. Разхлабването им може да доведе до разглобяване на части от продукта и нараняване на детето.

Необходими инструменти: отвертка, гаечен и имбусен ключ. Инструментите не са включени в комплекта.

СГЛОБЯВАНЕ

1. МОНТИРАНЕ НА ПРЕДНОТО КОЛЕЛО И КОРМИЛОТО

1.1 и 1.2 – Поставете предното колело към предната тръба на рамата.

1.3 – Фиксирайте кормилото към колчето на кормилото.

1.4 – Регулирайте желаната позиция на кормилото.

1.5 – Поставете кормилото към предното колело и фиксирайте.

ВНИМАНИЕ! СПАЗВАЙТЕ МАРКИРОВКАТА ЗА МИНИМАЛНА ДЪЛБОЧИНА НА ВМЪКВАНЕ НА КОРМИЛОТО!

2. МОНТИРАНЕ НА ПРИСПОСОБЛЕНИЕТО ЗА ПАРКИРАНЕ И ЗАДНИТЕ КОЛЕЛА.

2.1, 2.2 и 2.3 – **ВНИМАНИЕ!** Издадените части от приспособленията за паркиране да се монтират в каналите от рамата.

2.4 – Поставете осите и задните колела.

2.5 и 2.6 – Поставете гайки от двете страни и фиксирайте с гаечен ключ.

3. МОНТИРАНЕ НА ДОЛНИТЕ ПОСТАВКИ ЗА КРАЧЕТАТА.

3.3 – **ВНИМАНИЕ!** Скосената част от повърхността трябва да бъде нагоре!

3.4 и 3.5 – Поставете и фиксирайте поставката с винтове.

4. МОНТИРАНЕ НА ДРЪЖКАТА ЗА РОДИТЕЛСКИ КОНТРОЛ.

4.1 – Натиснете бутоните и вмъкнете тръбата на дръжката.

4.2 – Фиксирайте с механизма за бърза връзка.

4.3 – Чантичка за багаж.

5. МОНТИРАНЕ НА УПРАВЛЯВАЩАТА ОС.

5.1 – Поставете единия край на управляващата ос към вилката.

5.2 и 5.3 – Поставете другия край на управляващата ос в отвора на планката от рамата.

5.4 – **ВНИМАНИЕ!** Регулирайте дължината на управляващата ос, така че да осигурите праволинейно движение на триколката!

5.5 – Фиксирайте с гайка.

6. МОНТИРАНЕ НА СЕДАЛКИТЕ.

6.1 – Поставете всяка от седалките към рамата.

6.2 – Фиксирайте с гайки.

7. ПОСТАВЯНЕ НА ПРЕДПАЗНИТЕ БОРДОВЕ И ДАМАСКИТЕ.

7.1 и 7.2 – Натиснете бутоните и вмъкнете рамото на предпазния борд към облегалката.

7.3 и 7.4 – оставете дамаската върху облегалката и предпазния борд. Фиксирайте с токата на гърба на облегалката.

8. МОНТИРАНЕ НА ПЕДАЛИТЕ.

Забележка: Спазвайте маркировката при монтиране на педалите L – за ляв педал и R – за десен педал!

9. МОНТИРАНЕ НА КОША ЗА БАГАЖ.

9.1 Отстранете винта и гайката от рамата.

9.2 Поставете рамката на коша за багаж и фиксирайте с винта и гайката.

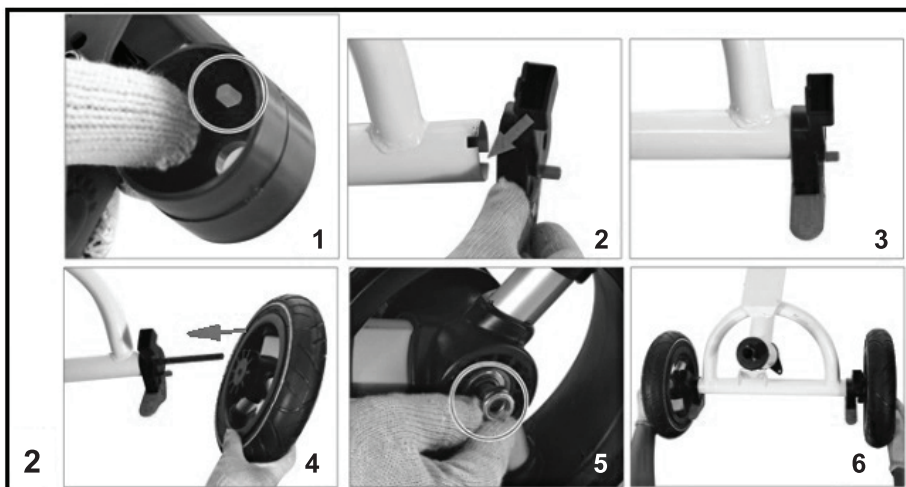
9.3 Поставете дамската на коша върху рамката.

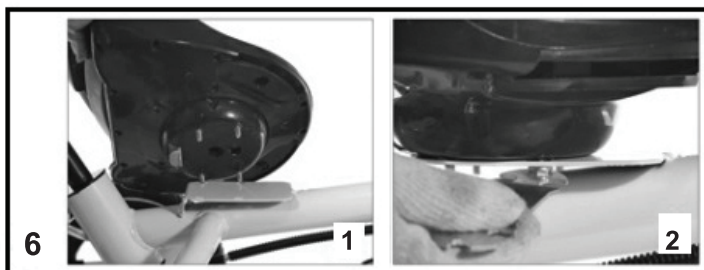
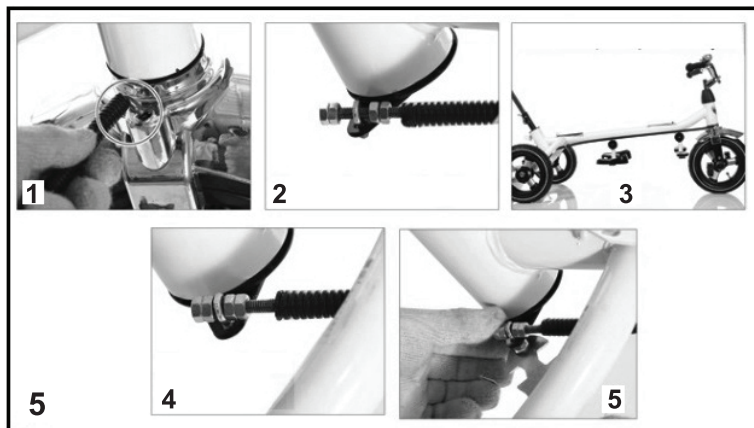
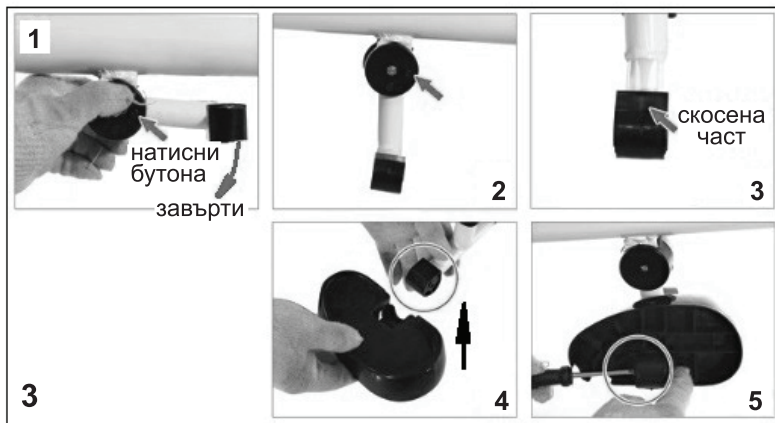
10. МОНТИРАНЕ НА СЕННИЦИТЕ.

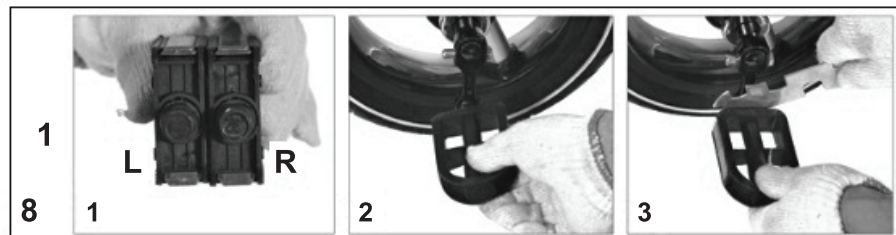
10.1 – Натиснете бутоните от двете страни на сенника и ги вмъкнете в отворите от предпазния борд.

10.2- Монтиран сенник.

11. МОНТИРАНЕ НА КАЛНИЦИТЕ НА ЗАДНИТЕ КОПЕЛА.







ФУНКЦИИ

1. СГЪВАНЕ И РАЗГЪВАНЕ НА СЕННИК.

2. УСТРОЙСТВО ЗА ПАРКИРАНЕ НА ИГРАЧКАТА.

1 – Натиснете педалите, за да задействане устройството за паркиране.

2 – Повдигнете нагоре педалите и триколката ще се движи.

3. ПОСТАВКА ЗА КРАЧЕТАТА НА ДЕЦАТА.

За разгъване на поставката извършете показаните на фигурата действия в обратен ред. **ВАЖНО!** Когато управлявате триколката, използвайте поставката за крачета разгъната, а когато триколката се управлява от детето, прибирайте поставката за крачета навътре към рамата.

4. ПРЕДПАЗЕН БОРД.

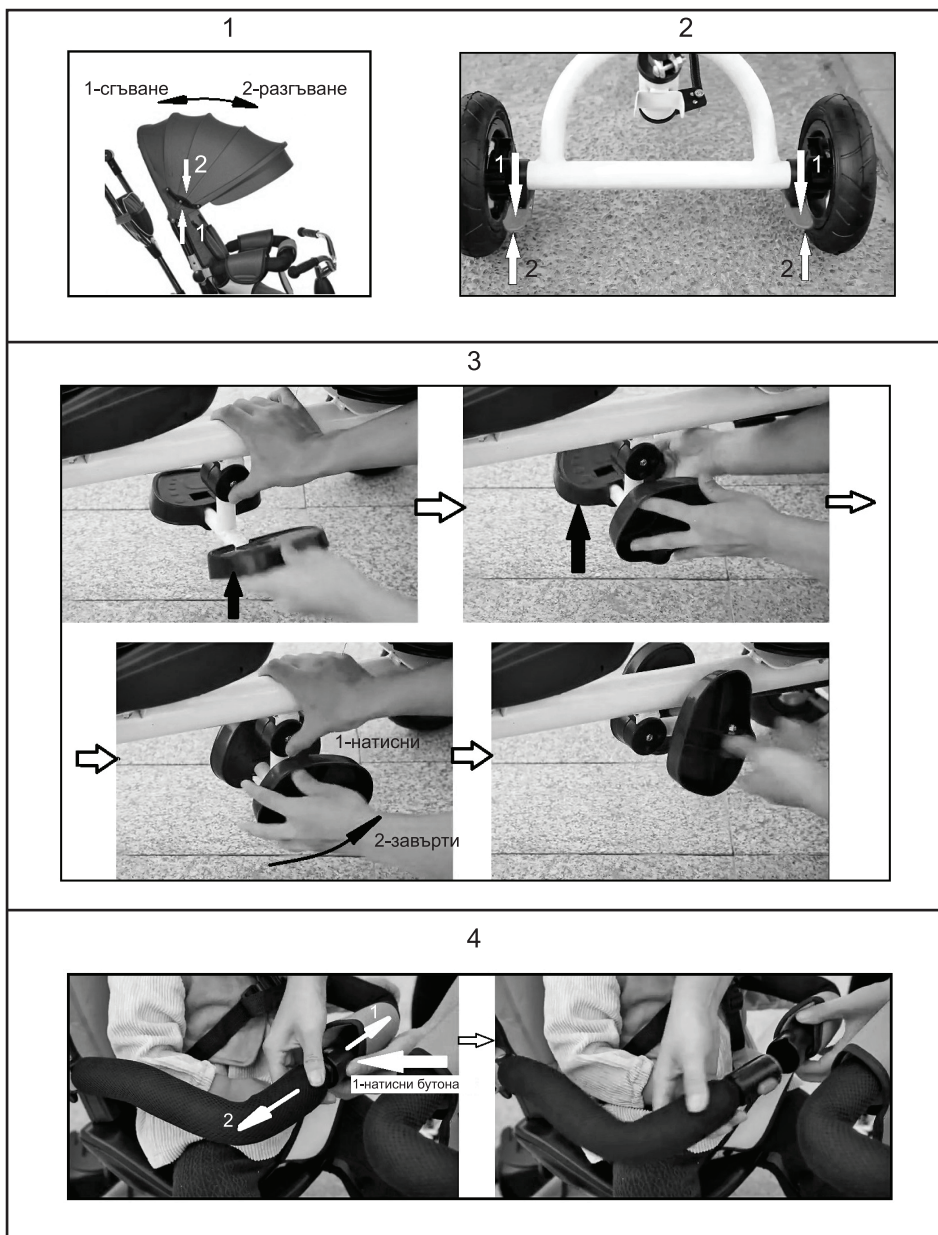
5. ПРЕДПАЗЕН КОЛАН.

Натиснете бутона на токата и разединете коланите.

6. РЕГУЛИРАНЕ ВИСОЧИНАТА НА ДРЪЖКАТА ЗА РОДИТЕЛСКИ КОНТРОЛ.

7. ПОЗИЦИИ НА ПРЕДНАТА СЕДАЛКА

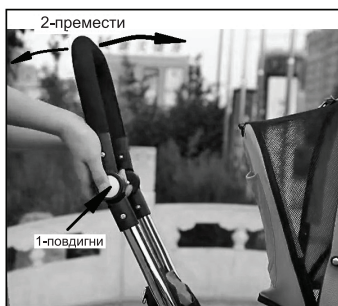
- По посока на движението
- В посока обратна на движението.



5



6



7



По посока на движението

Посока обратно на движението

УКАЗАНИЯ ЗА ПРОФИЛАКТИКА И ПОДДРЪЖКА

- ❖ Периодично проверявайте изправността на отделните части.
- ❖ Не обливайте ИГРАЧКАТА с вода. Почиствайте с мека кърпа, навлажнена с вода или с неутрален течен препарат.
- ❖ Не почиствайте с агресивни препарати, съдържащи абразивни частици, амоняк, белина или спирт.
- ❖ Редовно смазвайте задвижващите механизми.
- ❖ Не използвайте по пясъчливи терени.
- ❖ Не съхранявайте ИГРАЧКАТА в помещения с много топъл въздух или в близост до източници на топлина, за да не се деформира.
- ❖ Съхранявайте ИГРАЧКАТА на чисто и сухо място. Не излагайте на прякото въздействие на околната среда - слънце, дъжд, влага, или резки температурни промени!
- ❖ Винаги подсушавайте ИГРАЧКАТА, оставайте я да изсъхне преди да я приберете за съхранение или да я използвате отново. Възможно е да се появи мухъл, ако съхранявате продукта влажен.
- ❖ При проблеми, свързани с нормалната експлоатация, се обръщайте за консултация или ремонт към оторизираните сервиси.

Използвани материали: пластмаса, метал, текстил и пълнеж (100% полиестер).



TRKTA018xxx / TW002

chipolino