

ИНХАЛАТОР

Beurer IH 26

Кратко ръководство на потребителя

1. ПРЕДНАЗНАЧЕНИЕ НА УРЕДА

Този уред е инхалационно устройство за разпръскване на течности и течни медикаменти (аерозоли) за лечение на горните и долните дихателни пътища. Разпръскването и вдишването на лекарства, предписани или препоръчани от лекар, могат да предотвратят заболявания на дихателните пътища, да третираат страничните ефекти от тях и да ускорят заздравяването.

Уредът е подходящ за домашна употреба в спокойна среда. Лекарства трябва да се използват само по предписание на лекар. Вдишвайте бавно и дълбоко, за да може лекарството да достигне до малките бронхи дълбоко в белия дроб. Издишвайте нормално.

След като бъде подготвен, уредът може да се използва. Подготовката включва смяна на всички аксесоари, вкл. атомизатор и въздушен филтър, както и дезинфекция на повърхността на устройството със стандартен дезинфектант.

Ако уредът се използва от повече от един човек, всички аксесоари трябва да се сменят. Препоръчва се смяна на атомизатора и аксесоарите на всяка година употреба.

2. ПОЛЕЗНИ СЪВЕТИ И ИНСТРУКЦИИ ЗА БЕЗОПАСНОСТ

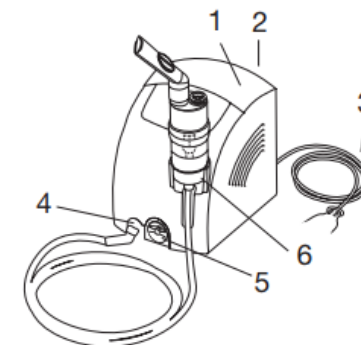
- Преди употреба проверявайте уреда и аксесоарите за видими повреди.
- Спазвайте основни хигиенни правила при работа с атомизатора.
- Спазвайте съветите на вашия лекар относно вида лекарство, дозировката, честотата и продължителността на инхалациите.
- Спрете използването на уреда, ако той не функционира правилно или изпитвате неразположение или болка.
- Пазете очите си при употреба на уреда, защото някои лекарства могат да предизвикат увреждане на зрението.
- Не работете с уреда около запалими газове.

- Уредът да не се използва от деца и хора с намалени физически, сензорни или умствени способности без надзора на възрастен.
- Изключвайте уреда и вадете щепсела от контакта преди почистване.
- Използвайте само препоръчани от производителя аксесоари.
- Не потапяйте уреда във вода и не го използвайте във влажни помещения.
- Пазете уреда от удар.
- Не пипайте захранващия кабел с мокри ръце.
- Не дърпайте кабела, за да извадите щепсела от контакта.
- Не прищипвайте или огъвайте кабела, пазете го далече от остри предмети и източници на топлина.
- Не използвайте уреда в стая, в която е използван спрей. Преди това проветрете помещението.
- Не позволявайте попадането на предмети във вентилационните отвори на уреда.
- Не използвайте уреда след изпускане или ако издава странен шум.
- Всеки потребител трябва да използва свои собствени аксесоари от хигиенична гледна точка.
- Изключвайте уреда от контакта след употреба.
- Съхранявайте уреда при подходящи атмосферни условия.
- Използвайте уреда само в домашни условия и само върху хора.
- Освен лекарства, използвайте само дестилирана вода или физиологичен разтвор в уреда.
- Поправка на уреда може да се извършва само от оторизиран техник.
- Устройството съдържа предпазител за защита от претоварване. Той трябва да се подменя само от оторизиран техник.

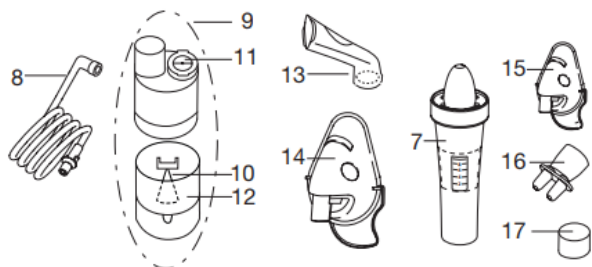
3. ОПИСАНИЕ НА УРЕДА И АКСЕСОАРИТЕ

ИНХАЛАТОР

1. Дръжка за пренасяне
2. Бутон ВКЛ/ИЗКЛ
3. Захранващ кабел
4. Конектор за маркуча
5. Капачка на филтъра с филтър
6. Държач за атомизатора



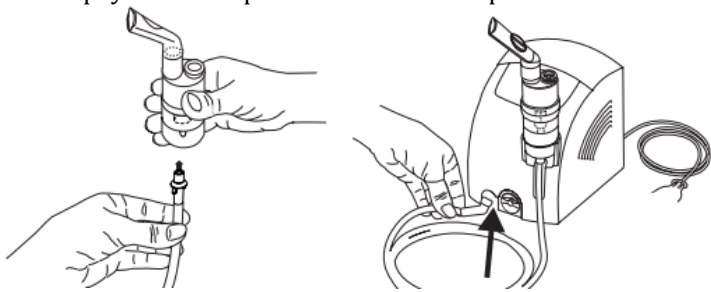
АТОМИЗАТОР И АКСЕСОАРИ



- 7. Назален душ
- 8. Маркуч за сгъстен въздух
- 9. Атомизатор
- 10. Вложка на атомизатор
- 11. Вентил
- 12. Контейнер за лекарства
- 13. Мундщук
- 14. Маска за възрастни
- 15. Детска маска
- 16. Приставка за нос
- 17. Резервни филтри

4. ПЪРВОНАЧАЛНА УПОТРЕБА

- Разопакувайте уреда и го поставете върху гладка и равна повърхност.
- Уверете се, че вентилационните отвори са открити.
- Почистете и дезинфекцирайте атомизатора и аксесоарите.
- Свържете маркуча за компресиран въздух (8) към дъното на контейнера за лекарства (12).
- Свържете другия край на маркуча (8) към конектора за маркуча (4) върху инхалатора като леко го завъртите.



- Свържете щепсела на захранващия кабел (3) към ел. контакт.

5. РАБОТА С УРЕДА

- Ако трябва да използвате последователно няколко различни лекарства, атомизаторът (9) трябва да се изплаква с топла вода след всяка употреба.
- Преди всяка употреба проверявайте правилното функциониране на уреда. Включете инхалатора (заедно със свързания атомизатор, но без лекарство в него). Ако атомизаторът (9) изпусне въздух, уредът работи.

Поставяне на приставката на дюзата

- За да отворите атомизатора (9), завъртете горната част обратно на часовниковата стрелка срещу контейнера за лекарство (12). Поставете приставката за дюзата (10) в контейнера за лекарство (12).
- Уверете се, че конусът за прилагане на медикаменти пасва добре на конуса за въздухопровода вътре в атомизатора (9).

Пълнене на атомизатора

- Сложете физиологичен разтвор или лекарство в контейнера за лекарство (12). Не препълвайте! Максималното препоръчително количество е 8 мл.
- Използвайте лекарство в количество и като времетраене на инхалациите според предписанията на вашия лекар.
- Ако необходимото количество лекарство е под 2 мл, допълнете до минимум 4 мл с физиологичен разтвор. Гъстите лекарства може също да изискват разреждане.

Затваряне на атомизатора

- За да затворите атомизатора (9), завъртете горната част по посока на часовниковата стрелка срещу контейнера за лекарство (12). Уверете се, че частите са добре свързани.

Поставяне на вентила

- Натиснете синия вентил [11] в отвора, предназначен за тази цел, от горната страна на атомизатора [9].

Забележка: Вентилната система осигурява по-добро проникване на лекарството в белите дробове. Използвайте вентила [11] само с мундщука [13], никога с маски [14, 15] или приставката за нос [16].

Свързване на аксесоари към атомизатора

- Свържете нужната част (мундщук (13), маска за възрастни (14) или маска за деца (15) към атомизатора (9)).

Освен маска за възрастни и маска за деца (над 2-годишна възраст), можете да използвате и маска за бебета (0-3 години) с инхалатора. Тя се закупува отделно.

Забележка

Най-ефективната форма на небулизация е чрез използване на мундшук. Маска се препоръчва само при невъзможност за използване на мундшук. Внимавайте маската да пасва добре и очите да са защитени.

- Преди процедура издърпайте атомизатора нагоре, за да го извадите от държача (6).
- Включете инхалатора от бутон ВКЛ/ИЗКЛ (2).
- Излизането на спрей от атомизатора показва, че уредът функционира добре.

Лечение

- При вдишване седете изправени и отпуснати на маса, а не във фотьойл, за да се избегне свиване на дихателните пътища и намаляване на ефективността на лечението.
- Вдишвайте атомизираното лекарство дълбоко.

ВАЖНО: Уредът не е предназначен за продължителна употреба. На всеки 30 минути работа го изключвайте за 30 минути почивка.

По време на лечение дръжте атомизатора изправен (вертикално).

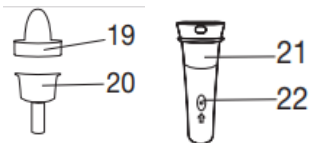
Етерични масла, сиропи за кашлица, разтвори за гаргара и капки за втриване в кожата или в парни бани са НЕПОДХОДЯЩИ за инхалация с използване на инхалатор.

Край на инхалациите

Ако спрей се изпуска само спорадично или ако шумът се промени по време на вдишване, можете да прекратите лечението.

- Изключете инхалатора от бутон ВКЛ/ИЗКЛ (2) и го изключете от електрическата верига.
- Поставете атомизатора (9) в държача (6).
- Почистете уреда.

Назален душ



- 19. Капачка
- 20. Контейнер за събиране за назална секреция
- 21. Контейнер за физиологичен разтвор
- 22. Отвор (стартиране на приложение)

Можете да използвате назалния душ за прочистване на носната кухина. Той създава фина струя течност за лечение на проблеми с дихателните пътища или за овлажняване на носните лигавици. Препоръчваме използването при настинки, сухота в носа, излагане на прах, алергии към полени, хронично възпаление на синусите или по съвет на вашия лекар.

Забележка: Не използвайте назалния душ в комбинация с други лекарства или етерични масла. Назалният душ трябва да се използва само с физиологични разтвори. Максималният обем на назалния душ е 10 ml. Ако не сте сигурни за правилното разреждане на физиологичния разтвор, консултирайте се с вашия лекар.

Използване на назалния душ:

1. Завъртете капачката [19] на 90° обратно на часовниковата стрелка и я махнете като издърпате нагоре.	
2. Вдигнете събирателния контейнер [20] нагоре.	
3. Напълнете контейнера [21] с физиологичен разтвор.	
4. Поставете контейнера за събиране на назална секреция [20] в контейнера за физиологичен разтвор [21].	
5. Поставете капачката [19] върху контейнера за физиологичен разтвор [21]. Завъртете капачката [19] по посока на часовниковата стрелка докато щракне добре на мястото си.	
6. Свържете маркуча за сгъстен въздух [8] към контейнера за физиологичен разтвор [21] отдолу.	
7. Поставете внимателно капачката [19] в една от ноздрите си. Дишайте през носа.	
8. Натиснете бутон ВКЛ/ИЗКЛ [2] на гърба на инхалатора. За да стартирате приложението, поставете един пръст върху отвора на капачката [22] на контейнера. Дишайте бавно и равномерно през носа. Наклонете леко главата си в посока, противоположна на третираната ноздра, за да може физиологичният разтвор да проникне дълбоко в носа.	

9. За да направите пауза или да спрете приложението, махнете пръста си от отвора [22] на контейнера за физиологичен разтвор [21].	
10. След прочистването, спрете апарата.	

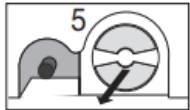
6. СМЯНА НА ФИЛТЪРА

Въздушният филтър трябва да се сменява на 500 работни часа или веднъж годишно. Проверявайте филтъра редовно (на всеки 10-12 процедури). Ако е замърсен, задръстен или мокър, сменете го.

- Не почиствайте филтъра за повторна употреба.
- Използвайте само оригинални филтри от производителя.
- Не работете с уреда без филтър.

За да смените филтъра:

- Изключете уреда от бутона и електрическата мрежа.
- Оставете уреда да се охлади.
- Махнете капачката на филтъра (5) напред.



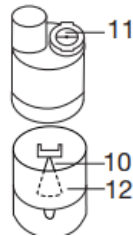
Ако филтърът остане в уреда след махането на капачката, извадете го с помощта на пинсети.

- Поставете капачката (5) с новия филтър.

7. ПОЧИСТВАНЕ И ДЕЗИНФЕКЦИЯ

Атомизатор и аксесоари

- Не почиствайте механично атомизатора и аксесоарите с четка, за да не ги повредите.
- Всички части на атомизатора, както и аксесоарите, трябва да бъдат почиствани след всяка употреба.
- Разглобете атомизатора (9) и назалния душ (7) на части.
- Махнете мундшука (13), маските (14, 15) или приставката за нос (16) от атомизатора.
- Разглобете атомизатора като завъртите горната му част обратно на часовниковата стрелка срещу контейнера за лекарство (12).
- Махнете вложката за атомизатора (10) от контейнера за лекарство (12).
- Махнете вентила (11) като го издърпате от атомизатора (9).



- Атомизаторът и аксесоарите се почистват с гореща (но не вряла) вода. Махнете всички замърсявания.
- Подсушете всички части с мека кърпа.
- Сглобете атомизатора по обратен ред след като всички части са напълно изсъхнали и го поставете в сух и запечатан контейнер, за да дезинфектирате по инструкциите по-долу.
- Уредът се почиства с мек миещ препарат и кърпа. Не използвайте абразивни продукти и не потапяйте уреда във вода.
- Не поставяйте уреда или аксесоарите в миялна машина.

Кондензация, грижа за маркуча

В зависимост от условията, в маркуча може да кондензира вода. Тя трябва да се маха, за да не се развиват бактерии.

- Махнете маркуча (8) от атомизатора (9).
- Оставете маркуча свързан към инхалатора (4).
- Включете инхалатора да работи докато влагата не се махне.
- Сменете маркуча, ако е много мръсен.

Дезинфекция

- Почистете атомизатора и аксесоарите според инструкциите по-горе.
- Поставете разглобения атомизатор, назален душ, мундшук и приставка за нос във вряща вода за 5 минути.
- За останалите аксесоари използвайте оцетен разтвор (1/4 оцет и 3/4 дестилирана вода). Потопете всички части изцяло в разтвора и ги дръжте 30 минути.
- Изплакнете в вода и подсушете с кърпа.

Важно: Не изварявайте и не използвайте автоклав за маските и въздушния маркуч.

- След пълното изсъхване на всички компоненти, сглобете атомизатора и го поставете в сух и запечатан контейнер. Съхранявайте на сухо място, далече от пряка слънчева светлина.

8. РАЗРЕШАВАНЕ НА ПРОБЛЕМИ

Проблем	Причина	Решение
Атомизаторът произвежда малко или никакъв аерозол.	Прекалено малко или много лекарство в контейнера.	Поставете нужното количество лекарство (2 мл - 8 мл).
	Запушени дюзи.	Почистете дюзите.
	Атомизаторът не е в изправено положение.	Дръжте атомизатора вертикално.

	Исползваното лекарство не е подходящо за небулизиране (напр. прекалено гъсто).	Лекарството трябва да бъде изписано от лекар.
Слаб изход.	Прегънат маркуч, задръстен филтър, прекалено много инхалационен разтвор.	Коригирайте проблема.
В атомизатора остава инхалационен разтвор.	Това е нормално и се случва по технически причини.	Спрете инхалациите, ако чуете различен шум.
Какво трябва да се има предвид, когато се използва устройството при кърмачета и деца?	При бебета и деца маската трябва да покрива устата и носа, за да се осигури ефективно вдишване.	
Инхалациите с маска отнемат повече време.	Това е нормално. С маска се вдишва по-малко количество лекарство.	

9. РЕГУЛАТОРНА ИНФОРМАЦИЯ



Поради екологични съображения не изхвърляйте устройството в битовите отпадъци след края на експлоатационния му живот. Изхвърлете устройството в пункт за събиране или рециклиране.

Изхвърляйте устройството в съответствие с WEEE директивата на ЕС (Отпадно електрическо и електронно оборудване).



Опаковката изхвърлете по начин, опазващ околната среда.

Електромагнитна съвместимост:

- Уредът и аксесоарите са в съответствие с Директива 93/42/ЕИО относно медицинските изделия, Немския закон за медицински изделия и европейски стандарти EN60601-1 и EN60601-1-2 (CISPR 11, IEC 61000-3-2, IEC 61000-3-3, IEC 61000-4-2, IEC 61000-4-3, IEC 61000-4-4, IEC 61000-4-5, IEC 61000-4-6, IEC 61000-4-7, IEC 61000-4-8, IEC 61000-4-11), както и EN13544-1, и са предмет на специални мерки относно електромагнитна съвместимост.
- Уредът може да се използва във всяка среда, посочена в тези инструкции за употреба, включително домашна среда.
- Работата на уреда може да бъде повлияна от наличието на електромагнитни смущения. Те могат да предизвикат съобщения за грешка и отказ на дисплея/уред.

- Избягвайте използването на уреда в близост до други устройства или поставянето му върху други устройства, защото това може да доведе до неправилна работа.
- Използването на други аксесоари, освен посочените от производителя, може да доведе до увеличаване на електромагнитното излъчване или до намаляване на електромагнитния имунитет на уреда, което да предизвика неправилна работа.

10. ГАРАНЦИОННИ УСЛОВИЯ

В случай на гаранционни оплаквания, обърнете се към вашия търговец или оторизиран сервиз. Ако връщате уреда, прикачете копие от касовата бележка и кратко описание на дефекта.

Приложими са следните гаранционни условия:

- Гаранционният период е или 5 години, или – ако е повече – специфичния гаранционен период в страната, считано от датата на покупката. В случай на гаранционни оплаквания, датата на покупка трябва да бъде удостоверена с касова бележка или фактура.
- Поправки на уреда или части от него не удължават периода на гаранцията.
- Гаранцията се смята за невалидна в следните случаи:
 - Неправилна употреба (неспазване на инструкциите за употреба).
 - Опити за поправка от страна на потребителя или неоторизирани трети лица.
 - Транспортни повреди от производителя към клиента или по време на транспорт до сервизния център.
 - Гаранцията не важи за аксесоари, предмет на нормално износване (маншети, батерии).
- Beurer не носи отговорност за преки или косвени загуби, предизвикани от продукта, дори ако повредата му е призната гаранционно.

Повече информация за продукта ще намерите на www.polycomp.bg.