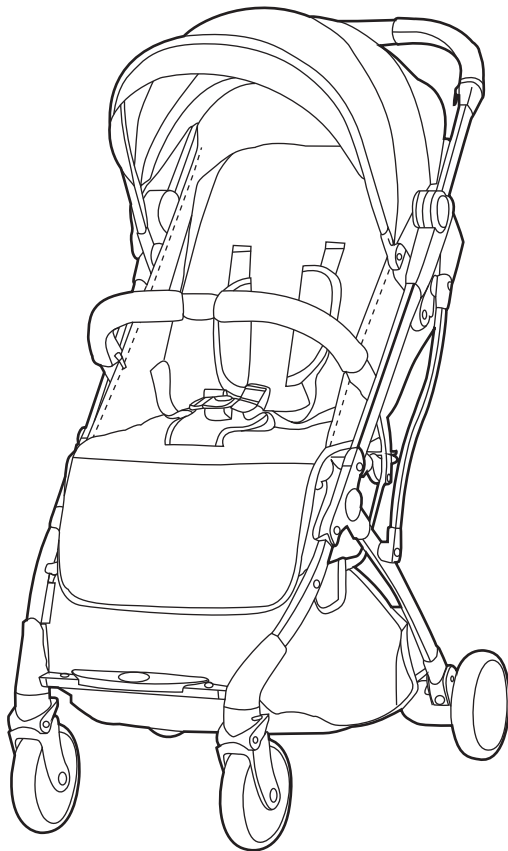


**ВАЖНО! ПРОЧЕТЕТЕ ВНИМАТЕЛНО И ЗАПАЗЕТЕ ТАЗИ ИНСТРУКЦИЯ
ЗА БЪДЕЩИ СПРАВКИ!**

ИНСТРУКЦИЯ ЗА УПОТРЕБА НА ДЕТСКА КОЛИЧКА МОДЕЛ „ВАЙБ”

VIBE



Този продукт с марка **chipolino** е произведен в съответствие с изискванията на директивата на Европейския парламент и Съвета 2001/95/ЕО „Обща безопасност на продуктите” и на Европейския стандарт EN 1888-1:2018 „Изделия за отглеждане на малки деца. Колесни средства за придвижване на деца. Част 1: Детски колички и кошчета за бебешки колички”, както и на Закона за защита на потребителите от националното законодателство.

**ЗА ОСИГУРЯВАНЕ БЕЗОПАСНОТО ИЗПОЛЗВАНЕ НА ТОЗИ ПРОДУКТ,
СПАЗВАЙТЕ ПРЕДУПРЕЖДЕНИЯТА, УКАЗАНИЯТА И ПРЕПОРЪКИТЕ
ОТ ТАЗИ ИНСТРУКЦИЯ!**

ВАЖНО! ПРЕДУПРЕЖДЕНИЯ!

- **ВНИМАНИЕ!** НИКОГА НЕ ОСТАВЯЙТЕ ДЕТЕТО БЕЗ НАДЗОР!
- **ВНИМАНИЕ!** СЕДАЛКАТА НА ТАЗИ КОЛИЧКА НЕ Е ПОДХОДЯЩА ЗА ДЕЦА НА ВЪЗРАСТ ПОД 6 МЕСЕЦА!
- ПАЗЕТЕ ОТ ОГЪН!
- НЕ ВДИГАЙТЕ КОЛИЧКАТА ПОСРЕДСТВОМ ПРЕДПАЗНИЯ БОРД!
- **ВНИМАНИЕ!** ВИНАГИ ИЗПОЛЗВАЙТЕ СИСТЕМАТА ЗА ЗАДЪРЖАНЕ (ОБЕЗОПАСИТЕЛЕН КОЛАН)!
- **ВНИМАНИЕ!** ЗА ДА ИЗБЕГНЕТЕ НАРАНЯВАНЕ УВЕРЕТЕ СЕ ЧЕ ДЕТЕТО ВИ Е НА БЕЗОПАСНО РАЗСТОЯНИЕ ПРИ РЕГУЛИРАНЕ РАЗГЪВАНЕ СГЪВАНЕ И СЪХРАНЕНИЕ НА КОЛИЧКАТА!
- **ВНИМАНИЕ!** ПРЕДИ УПОТРЕБА СЕ УВЕРЕТЕ, ЧЕ ВСИЧКИ БЛОКИРАЩИ ПРИСПОСОБЛЕНИЯ СА ЗАДЕЙСТВАНИ.
- **ВНИМАНИЕ!** НЕ ПОЗВОЛЯВАЙТЕ НА ДЕЦА ДА СИ ИГРАЯТ С КОЛИЧКАТА!
- **ВНИМАНИЕ!** ТОЗИ ПРОДУКТ НЕ Е ПОДХОДЯЩ ЗА ТИЧАНЕ И ПЪРЗАЛЯНЕ!
- Използвайте количката за дете с тегло не по-голямо от **15 kg**.
- Сглобяването на продукта да се извършва само от възрастен!
- Винаги задействайте приспособлението за паркиране при поставяне и изваждане на детето от количката!
- Преди употреба се уверете, че обезопасителните колани са поставени и регулирани правилно.
- Максималното натоварване на коша за багаж не трябва да е по-голямо от **2 kg**!
- Максималното натоварване на чантата за багаж (в случай, че се използва такава) не трябва да е по-голямо от **2 kg**!
- Не претоварвайте количката! Всеки товар, поставен и/или закрепен на дръжката, борда, гърба на облегалката, сенника и/или на страните на количката, може да повлияе на стабилността ѝ!
- Количката е предназначена да вози само едно дете. **Не поставяйте две или повече деца в количката!**
- Не използвайте резервни части и други компоненти, които не са доставени от производителя! Производителят не поема отговорност за безопасността в случай, че са използвани резервни части, различни от оригиналните за одобрения тип или препоръчани от него.
- Не правете промени или модификации по конструкцията на продукта! При необходимост се свържете с търговеца или оторизиран сервиз за консултация и ремонт.
- Не използвайте продукта, ако установите, че има липсващи или повредени части!
- Не допускайте присъствието на деца под 3 години, преди да сте сглобили количката напълно, за да избегнете достъп до дребни и разглобени части!
- Не поставяйте допълнително шнурове и връзки, за да избегнете риска от задушаване!
- Не използвайте количката по стълби или ескалатори и бъдете с повишено внимание при сплизане или качване на тротоар или стъпало.
- Дръжте найлоновата опаковка далече от деца, за да избегнете риска от задушаване!



ХАРАКТЕРИСТИКА НА ПРОДУКТА

- Количката е подходяща за деца на възраст от 6 до 36 месеца с тегло до 15 kg.
- 5-точков обезопасителен колан;
- Регулируема облегалка на седалката;
- Регулируем сенник;
- Подложка за крачета;
- Дръжка за лесно пренасяне;
- Чанта за съхранение.

ДИАГРАМА НА ОСНОВНИТЕ ЧАСТИ



УКАЗАНИЯ ЗА СГЛОБЯВАНЕ И ФУНКЦИИ

Количката се доставя от производителя частично сглобена. За да завършите сглобяването не се налага да използвате инструменти.

ВНИМАНИЕ! Следвайте точно указанията и последователността за сглобяване и използване от приложените в инструкцията текст и илюстрации.

ВНИМАНИЕ! Проверете сигурността на фиксирането след изпълнение на всяка операция!

ВНИМАНИЕ! Фиксирането на определена позиция в повечето случаи е съпроводено със звук от щракване.

Действията по сглобяване и функциите са номерирани от 1 до 12. Използвайте описанията им по-долу заедно с илюстрацията, носеща същия номер.

1 – РАЗГЪВАНЕ НА КОЛИЧКАТА

2 – ПРЕДНИ КОЛЕЛА

2-1 – Монтиране на предните колела

ВАЖНО! При монтиране на предните колела първо натиснете страничния бутон, вмъкнете колелото (1) и отпуснете бутона, за да се фиксира колелото!

2-2 – Демонтиране на предните колела

3 – ЗАДНИ КОЛЕЛА. МОНТИРАНЕ И ДЕМОНТИРАНЕ

4 – СЕННИК

Издърпайте или избутайте сенника с ръка, за да го установите в избраното положение.

5 - СИСТЕМА ЗА ЗАДЪРЖАНЕ (ПРЕДПАЗЕН КОЛАН)

ВАЖНО! Коланите трябва да обхващат добре детето и не трябва да са усукани.

Периодично проверявайте дали коланите са стабилно закрепени за конструкцията на количката и за сигурността на закопчаването!

Коланите не трябва да са захабени или прокъсани, а пластмасовите токи и закопчалки трябва да са здрави, без увреждания и да осигуряват сигурна връзка.

5-1, 5-2, 5-3, 5-4 – Разкопчаване на предпазния колан.

5-5, 5-6, 5-7 – Закопчаване на предпазния колан.

5-8 - Регулиране дължината на раменните колани, коланите за през кръста и междубедрения колан.

6 – СЕДАЛКА

6 (1) и (2) – Регулиране на седалката от висока в по-ниска позиция (до легнало положение на детето).

6 (3) – Регулиране на седалката от ниска в по-висока позиция (до седнало положение на детето).

7 – ПРИСПОСОБЛЕНИЕ ЗА ПАРКИРАНЕ

8 – ПРЕДПАЗЕН БОРД

9 – ПРОЗОРЧЕ НА СЕННИКА

10 – ПОДЛОЖКА ЗА КРАЧЕТАТА

11 – ОПОРА ЗА ЛЕГНАЛО ПОЛОЖЕНИЕ НА ОБЛЕГАЛКАТА

ВАЖНО: Винаги при използване най-ниското (легнало) положение на облегалката, застопорявайте връзките на гърба на облегалката, както е показано на фигурата.

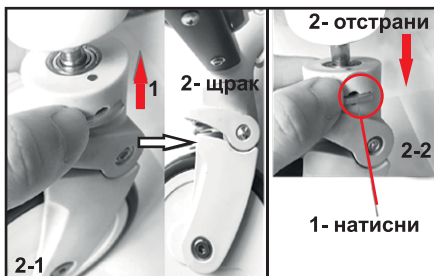
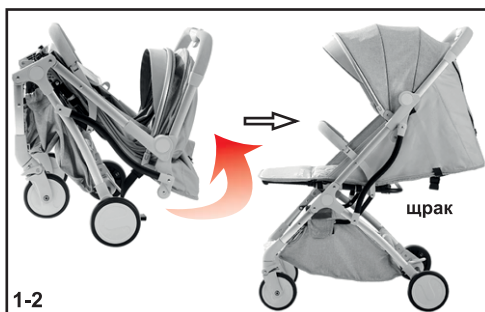
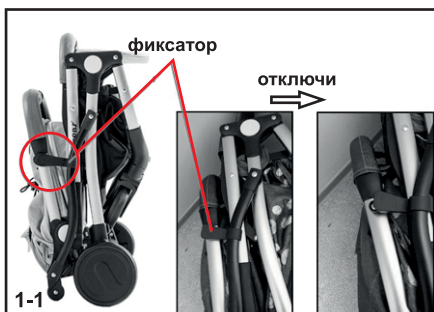
12 - СГЪВАНЕ НА КОЛИЧКАТА

ВАЖНО! Преди да сгънете количката трябва да установите облегалката в легнало положение и да изпразните коша за багаж.

Сгънатата количка заключете с фиксатора (1-1).

За лесно и удобно пренасяне на количката, издърпайте и използвайте дръжката под седалката. (12-2).

При съхранение поставете количката в чантата от комплекта (12-3).





4-1 Сгъване на сенника



4-2 Разгъване на сенника



Задействано у-во за паркиране

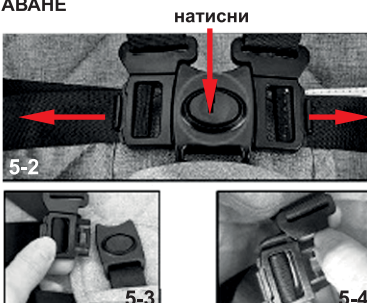


Не задействано у-во за паркиране

ОТКОПЧАВАНЕ



5-1



5-2

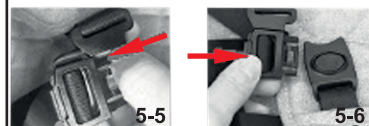


5-3



5-4

ЗАКОПЧАВАНЕ



5-5



5-6



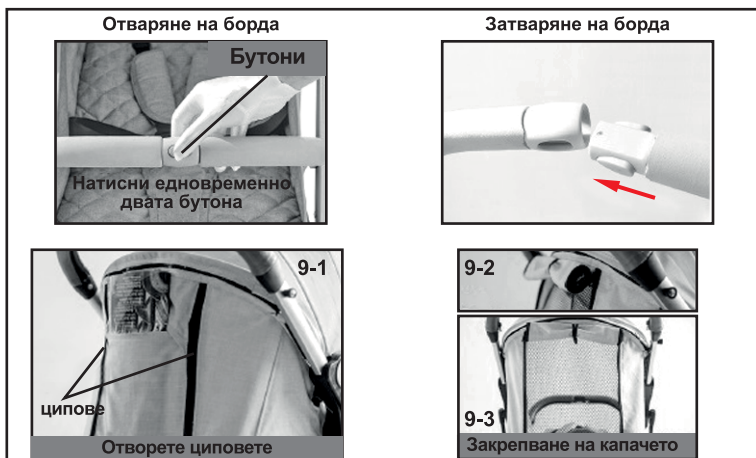
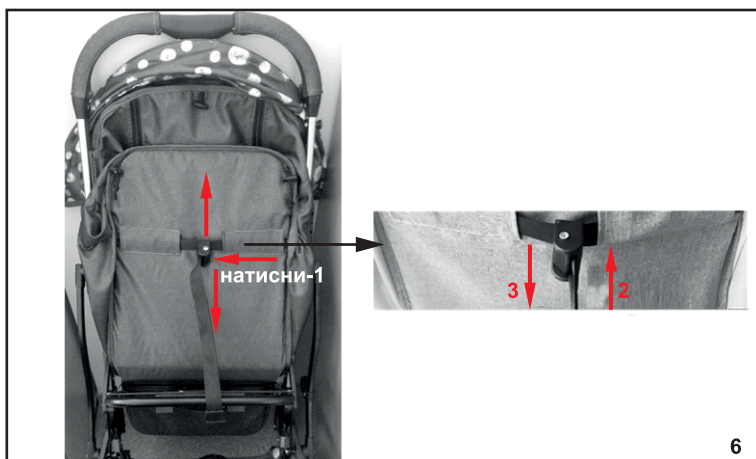
5-7

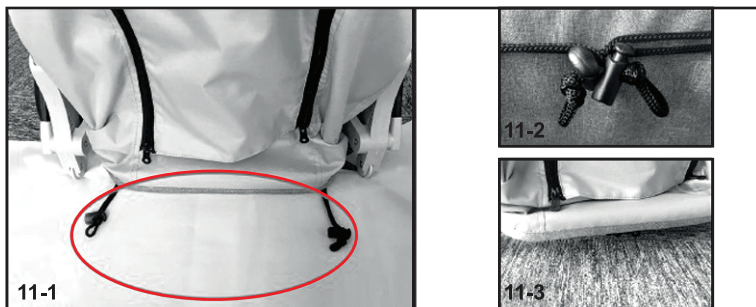
ЩРАК

РЕГУЛИРАНЕ



5-8





УКАЗАНИЯ ЗА ПРОФИЛАКТИКА И ПОДДРЪЖКА

- Спирачките, колелата и гумите се износват по-бързо от останалите части. При необходимост трябва да ги подмените.
- Редовно смазвайте задвижващите механизми със силиконово масло или спрей.
- Редовно почиствайте и смазвайте с масло замърсените метални и пластмасови части.
- Почиствайте дамската, замърсените пластмасови или метални части от продукта като използвате мека памучна кърпа или гъба, навлажнени с вода или мек препарат.
- Не почиствайте с агресивни препарати, съдържащи абразивни частици, амоняк, белина или спирт.
- Винаги подсушавайте продукта, оставяйте го да изсъхне преди да го приберете за съхранение. Възможно е да се появи мухъл по продукта, ако го съхраните влажен.
- Съхранявайте продукта на чисто и сухо място. Не излагайте на прякото въздействие околната среда - слънце, дъжд, влага, или резки температурни промени!

Състав на дамската:

Лицева част: 100 % полиестер

Пълнеж: 100 % полиестер



LKVI02xxxxx



България, Пловдив, ул. „Голямоконарско шосе“ № 1
www.chipolino.com