

GB**Active suckling in child development**

Proper suckling may have a strong impact on healthy child development. During breastfeeding a baby requires a milk flow from the breast. During **active suckling** the infant maintains the proper **coordination of suckling-swallowing-breathing**. While breastfeeding as well as bottle feeding we should enable a baby to suckle actively, as it may have a direct impact on:

- proper swallowing (without dripping and choking)
- proper breathing (effective breathing through the nose)
- correct orthodontic development
- future speech development
- limiting effects of colic

LOVI - inspired by breastfeeding

Thanks to innovative, patented technology of heterogeneous silicone layers, LOVI dynamic teat* elongates like a mother's nipple and enables the infant to suckle actively. Helps to combine breastfeeding with bottle feeding (fig.1 dynamic teat*).

LOVI - Benefits for your baby

Active suckling – the dynamic teat* and LOVI bottle have been designed to stimulate a baby to suckle actively during bottle feeding, in the way similar to the breastfeeding, which in turn stimulates proper development of your baby's mouth.

Speech development – according to the recent pediatrics research, active suckling stimulates muscles responsible for speech development. The LOVI dynamic teat* provides an active training for these muscles, from the very first days of your baby's life.

A healthy bite – the wide and easy to grasp base of the teat works against biting the teat during feeding and supports proper bite development.

Proper breathing – the dynamic teat* forces correct lip positioning, which teaches proper breathing through the nose.

Anti-colic – a unique air release system helps to reduce colic at newborns.

Set includes: LOVI Glass Bottle 150 ml/250 ml; silicone dynamic teat* mini (0 m+)/slow (3 m+); soft sealing disk (fig.3 how to mount the soft sealing disc); screw cap – once the soft sealing disk and screw cap are mounted; the bottle becomes an ideal container for storing food in the refrigerator, during trips or long walks (fig.4 tipped sealed container); hood with scale – ideal for serving small amounts of milk, water, medicine or any other food (fig.5 serving the baby food from the hood).

Feeding bottle: Before first end each use clean the product. Place all the disassembled parts of the bottle and teat in boiling water for 5 minutes in order to ensure hygiene. Longer boiling and hard water may cause sediment formation. Clean before each use. Wash the bottle and all its components thoroughly and sterilize them in a microwave/ electric steam sterilizer or in boiling water. After using, remove the remaining food from the bottle and teat, then rinse them and wash with hot water. Glass bottles may break when dropped or hit by a hard object.

How to use a teat: Before the first and each subsequent use, wash the teat in warm water and place it for 5 minutes in boiling water in order to ensure hygiene. Clean before each use. Do not use disinfectants! It is not recommended to place the teat in dishwashers. Hard chemicals / detergents may damage the product. Before first use check the teat carefully, especially when the child has teeth. Pull the teat in all directions. Throw away after the first signs of damage or weakness. Remember not to screw on the cap too tight, otherwise the teat or lip release system might malfunction. Always check for leakage. Do not punch or enlarge the teat holes, this may cause damage of the teat. Do not leave the teat in direct sunlight or heat, or in sterilising solution for longer than recommended, as this may weaken the teat. For safety and hygienic reasons, as well as due to the increasing demand for food of your growing baby, **it is recommended to replace the teat at least every 2 months.**

Available LOVI dynamic teats: mini 0m+; slow 3m+; medium 6m+; fast 9m+; cross-cut 6m+; variable 3m+; (fig. table).

General information about the product: Bottle can be used in microwave ovens. Take particular care when heating in a microwave. When heating food in a microwave oven, make sure the bottle is open. Heating in a microwave oven can result in locally high temperature. To prevent possible burns when removing a glass bottle from a microwave, use a protective kitchen glove. Always stir heated food to ensure even distribution of temperature. Always check food temperature before feeding. Fruit juice or tea may leave stains on the teat, or create lime-scale effect which does not change their properties. Do not heat food in the oven, do not place it on a hot stove. Do not store in direct sunlight, damp places or near heaters.

For the safety and health of your child. WARNING! Always use the product under adult supervision. Never use bottle teats as soothers. Continuous and prolonged suckling of fluids can cause tooth decay. Tooth decay in childhood can occur even if the child is drinking unsweetened drinks. It may occur if the child is allowed to use the bottle / cup for a long time in the day and especially at night, when the flow of saliva is limited or if it is used as a soother. Always check the liquid temperature before feeding. Warning! The product is not a toy. Keep all disassembled parts away from reach of children when not in use. Retain the instruction for later use. Batch code and expiry date are on the packaging. For more important information please visit our website at www.lovi.pl.

PL

UWAGA: marka LOVI rekomenduje karmienie piersią jak najdłuższą formę podawania pokarmu. Zaleca się rozpoczęcie podawania pokarmu w formie alternatywnej wyłącznie po konsultacji z lekarzem, położną lub farmaceutą, gdy karmienie piersią jest niemożliwe lub niewystarczające.

Aktywne ssanie a rozwój dziecka

Prawidłowe ssanie ma silny wpływ na zdrowy rozwój dziecka. Karmiąc piersią pobudzamy je do bardzo **aktywnej pracy**. Jest to praca dziecka (zawsze jego mięśni warg i języka) polegająca na samodzielnym pobieraniu pokarmu z piersi. Podczas prawidłowego, **aktywnego ssania** dziecko zachowuje właściwą **koordynację ssania-polykania-oddechania**. Zarówno karmienie piersią jak i butelką, pomagają zapobiec dziecku możliwości aktywnego ssania. Wpływa ono bowiem bezpośrednio na:

- polykanie bez ulewania i krztuszenia
- swobodne oddychanie przez nos
- zdrowy rozwój zgryzu
- prawidłowy rozwój aparatu mowy
- ograniczanie koliki

LOVI - inspirowana karmieniem naturalnym

Dzięki innowacyjnej, opatentowanej technologii niejednorodnych warstw silikonu, dynamiczny smoczek* LOVI wydziła się, podobnie jak kobiecy sutek i umożliwia dziecku aktywne ssanie. Pomaga zatem łączyć karmienie naturalne z karmieniem butelką (rys.1 dynamiczny smoczek*).

LOVI – korzyści dla Twojego dziecka

Aktywne ssanie – dynamiczny smoczek* i butelka LOVI zostały zaprojektowane, aby umożliwić dziecku aktywne ssanie; podobnie jak przy karmieniu piersią, co stymuluje prawidłowy rozwój jamy ustnej.

Rozwój mowy – badania neurologopedów dowodzą, że aktywne ssanie stymuluje mięśnie odpowiedzialne za rozwój mowy. Dynamiczny smoczek* LOVI umożliwia aktywne trenng tych mięśni od pierwszych dni życia.

Zdrowy zgryz – szeroka, łatwa do chwycenia podstawa smoczka LOVI przeciwdziała jego zarywaniu smoczka w trakcie karmienia; wspomagając prawidłowy rozwój zgryzu. **Prawidłowe oddychanie** – kształt smoczka LOVI wymusza właściwe ułożenie warg, co uczy prawidłowego oddychania przez nos.

Antykolkowic – unikalny system odpowietrzania smoczka pomaga zapobiegać kolikom.

Elementy zestawu LOVI: Szklana butelka LOVI 150ml/250ml; dynamiczny smoczek* silikonowy LOVI mini (0m+) / slow (3m+); elastyczny dysk uszczelniający (rys.3 sposób zakładania dysku); nakrętki – po nabeżeniu nakrętki i dysku, butelka zmienia się w pojemnik do przechowywania pokarmu w lodówce, w podróży, na spacerze (rys. 4 sztywny pojemnik); kapelek/kubeczek z miarką – do podania lwa mleka, wody, leków itp.

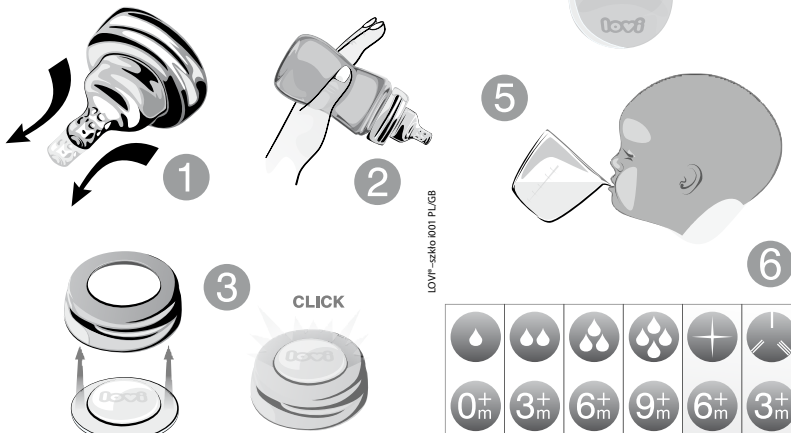
Butelka do karmienia: Przed pierwszym i każdym kolejnym użyciem wyczyścić wyrob, rozmontowane części butelki wraz ze smoczkiem umieścić na 5 minut w wrzącej wodzie. Ma to na celu zapewnienie higieny. Gotowanie dłuższe od zalecanego oraz twaruda woda może spowodować powstanie osadu. Czyścić przed każdym użyciem. Butelkę i jej elementy dokładnie umyć, a następnie wysterylizować w sterylizatorze parowym/elektrycznym lub w wrzącej wodzie. Po użyciu butelkę ze smoczkiem oczyścić z resztek pokarmu, wypłucz, a następnie umyć gorącą wodą. Butelka szklana może ulec stłuczeniu.

Instrukcje dotyczące użytkowania smoczka: Przed pierwszym i każdym kolejnym użyciem umyć smoczek ciepłą wodą i umieścić na 5 min w wrzącej wodzie. Ma to na celu zapewnienie higieny. Czyścić przed każdym użyciem. Nie używać żadnych środków dezynfekujących. Nie zaleca się myć smoczka w zmywarce, gdyż detergenty/ środki czyszczące mogą spowodować uszkodzenie produktu. Przed każdym użyciem dokładnie sprawdzić smoczek, zwłaszcza, gdy dziecko ma zęby. Pociągnij go we wszystkich kierunkach. Wyrzucić przy pierwszych oznakach uszkodzenia lub zużycia. Nie dokręcaj nakrętki ze smoczkiem zbyt mocno, ponieważ smoczek może nie odpowiadzać się właściwie. Sprawdź czy pokarm nie wycieka spod nakrętki. Nie dziurkuj i nie powiększaj otworów smoczka, może to spowodować jego zniszczenie. Nie zostawiaj smoczka do karmienia w miejscu nasłonecznionym lub zarywacj oraz w środowisk dezynfekujących na czas dłuższy od zalecanego, ponieważ może to spowodować osłabienie smoczka. **Ze względów higienicznych i bezpieczeństwa zaleca się wymianę smoczka na nowy co 2 miesiące.**

Smoczek LOVI dostępny jest w następujących wielkościach przepływu: mini 0m+; wolny 3m+; średni 6m+; szybki 9m+; kaszka 6m+; trójprzepływowy 3m+; (rys. tabela).

Informacje dotyczące całego produktu: Można używać w kuchence mikrofalowej. Zachować szczególną ostrożność podczas ogrzewania pokarmu w kuchence mikrofalowej. Jeżeli podgrzewasz pokarm w kuchence mikrofalowej, pamiętaj, że butelka musi być otwarta. Ogrzewanie w kuchence mikrofalowej może spowodować miejscowo wysoki temperaturę. Aby zapobiec ewentualnemu poparzeniu podczas wyjmowania butelki szklanej z kuchni mikrofalowej, należy używać kuchennej rękawicy ochronnej. Zawsze zamieszac ogrzewany pokarm w celu równego rozkładu temperatury. Zawsze sprawdzaj temperaturę pokarmu przed karmieniem. Soki owocowe lub herbatki mogą pozostawać na butelce/ smoczku oraz na przebarwienia, co nie zmienia jej właściwości. Nie ogrzewaj pokarmu w piekarniku, nie stawiaj na gorącej kuchence. Nie przechowywać w miejscach nasłonecznionych, zawilgoczonych oraz w pobliżu grzejników.

Dla bezpieczeństwa i zdrowia twojego dziecka. OSTRZEŻENIE! Zawsze używać wyrobu pod nadzorem dorosłych. Nigdy nie używać smoczków na butelki jako smoczków do uspokajania. Ciągłe i przedłużone ssanie płynów może powodować próchnicę. Próchnica zębów w dzieciństwie może wystąpić nawet jeżeli dziecko pije się niesłodzone napoje. Może ona wystąpić jeżeli dziecku pozwala się używać butelki/kubka przez dłuższy czas w dzień, a zwłaszcza w nocy, kiedy przepływ sily jest ograniczony lub jeśli jest używany jako smoczek do uspokajania. Zawsze sprawdzaj temperaturę pokarmu przed karmieniem. Uwaga! Produkt nie jest zabawką. Wszystkie jego części przechowywać w miejscu niedostępnym dla dziecka. Zachować instrukcję, ponieważ zawiera ważne informacje. Numer serii oraz data ważności dla smoczka podane na opakowaniu. Więcej informacji: www.lovi.pl



LOVI® is a registered trademark of:

Canpol sp. z o.o. SKA
02-884 Warszawa,
ul. Puławska 430, Poland.
Office, sales:
Ślubica B, ul. Graniczna 4,
96-321 Zabia Wola, Poland.
tel. (+48 46) 858 00 01
fax: (+48 46) 858 00 01
biuro@lovi.pl, www.lovi.pl

ISO 9001, ISO 22716

LOVI - szkło 001 - PLGB