

Компресорен инхалатор Nami Cat (NE-C303K-KDE) Nami Cat (NE-C303L-KDE) Nami Cat (NE-C303J-KDE)

Ръководство за експлоатация

IM-NE-C303-E-BG-01-12/2019
Дата на публикуване: 2020-01-30

All for Healthcare

Предназначение

Медицинска цел:

Този продукт е предназначен за употреба при инхалиране на лекарствен разтвор за терапия на респираторни заболявания.

Целеви потребител:

- Законно дипломирани медицински експерти, като лекар, сестра и терапевт, или здравен персонал или пациент под ръководството на квалифицирани медицински експерти.
- Потребителят трябва също да може да разбере принципа на работа на инхалаторите Nami Cat и съдържанието на ръководството за експлоатация.

Целеви пациенти:

Лица, които страдат от респираторни заболявания и се нуждаят от инхалация на медикаменти.

Условия на употреба:

Този продукт е предназначен за употреба в медицинско заведение, като болница, клиника или лекарски кабинет, или в обикновено жилище.

Срок на употреба:

Сроковете на употреба са дадени по-долу, при условие че продуктът се използва за пулверизиране 3 пъти дневно в продължение на 10 минути при стайна температура (23°C). Срокът на употреба може да варира в зависимост от средата на употреба.

Компресор (Основен блок):	5 години
Въздушна тръба – Комплект за пулверизиране – Приставка за уста – Маска за деца – Маска за възрастни – Преходник:	1 година
Въздушен филтър:	70 използвания

Честата употреба може да съкрати срока на употреба.

Запознайте се с вашето устройство



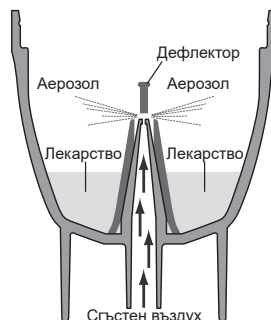
Начин на употреба

1. Проверете дали прекъсвачът на захранването е в позиция „изключено“ (O).
2. Вкарайте захранващия щепсел в захранващ контакт.
Забележка: Не поставяйте устройството на място, където е трудно то да бъде изключено от захранващия кабел.
3. Свалете горната част на инхалатора от резервоара за лекарство.
 - 1) Завъртете горната част на инхалатора в посока, обратна на часовниковата стрелка.
 - 2) Повдигнете и отстранете горната част на инхалатора от резервоара за лекарство.
4. Налейте необходимото количество от предписаното лекарство в резервоара за лекарство.
 - 1) Поставете горната част на инхалатора върху резервоара за лекарство.
 - 2) Завъртете горната част на инхалатора в посока по часовниковата стрелка.
5. Проверете за наличието на разпрашаващата глава в резервоара за лекарство.
6. Поставете горната част на разпрашителя отново върху резервоара за лекарство.
 - 1) Поставете горната част на инхалатора върху резервоара за лекарство.
 - 2) Завъртете горната част на инхалатора в посока по часовниковата стрелка.



Как работи комплектът за пулверизиране

Лекарственият разтвор, който се изпомпва нагоре през канала за лекарството, се смесва със съгъстения въздух, който се генерира от компресорната помпа. Смесеният с лекарството съгъстен въздух се превръща във фини частици и се разпръсква при контакт с дефлектора.



Важни инструкции за безопасност

⚠ Преди употреба внимателно прочетете инструкциите.

Предупреждение:

1. Използвайте устройството само като инхалатор за терапевтични цели. Всяка друга употреба е неправилна и може да бъде опасна. Производителят не носи отговорност за неправилни употреби.
2. Да не се използва в анестезиологични или вентилаторни дихателни вериги.
3. Винаги след употреба изключвайте щепсела от захранващата мрежа.
4. Не покривайте вентилационните отвори по време на употреба. Компресорът може да стане горещ и при докосване съществува риск от изгаряне.
5. Компресорът и щепселът не са водоустойчиви. Не разливайте вода или други течности върху тези части. Ако върху тези части бъде разлята течност, незабавно изключете щепсела от електрическия контакт и избършете течността.
6. Не се опитвайте да ремонтирате устройството. Вижте раздел Отстраняване на проблеми.
7. Дръжте устройството на място, недостъпно за бебета и деца. Възможно е устройството да съдържа малки детайли, които може да бъдат погълнати.
8. Осигурявайте постоянен контрол, когато устройството се използва от или в присъствието на деца или инвалиди.
9. При избора на вида, дозата и режима на въвеждане на лекарството следвайте указанията на вашия лекар или респираторен терапевт.
10. Този продукт не трябва да се използва при пациенти, които са в безсъзнание или нямат спонтанно дишане.
11. След приключване на третирането не забравяйте да откачите въздушната тръба от комплекта за пулверизиране и от компресора.
12. Поради дължината си захранващият кабел и въздушната тръба може да представляват опасност от задушаване.
13. Използвайте компресора на място, където захранващият щепсел е леснодостъпен по време на лечение.
14. Ако получите алергични реакции или други затруднения по време на употреба, прекратете употребата на устройството веднага и се консултирайте със своя лекар.
15. По време на използване на устройството не допускайте мобилни телефони или други електрически устройства, които излъчват електромагнитни полета, на разстояние, по-малко от 30 см. Това може да доведе до влошаване на работата на устройството.
16. Не използвайте в компресорния инхалатор масла, отвари и тинктури от билки за инхалация.

7. Прикрепете здраво преходника, както и маската или приставката за уста, към комплекта за пулверизиране.
 8. Прикрепете въздушната тръба. Като завъртате леко крайника на въздушната тръба го вкарайте здраво в съединителя на въздушната тръба.
 9. Дръжте комплекта за пулверизиране, както е показано вдясно. Следвайте указанията на вашия лекар или респираторен терапевт.
- ⚠ Внимание:** Не наклоняйте комплекта за пулверизиране под ъгъл, по-голям от 30 градуса, в която и да е посока. Лекарството може да потече в устата или да се получи неефективно пулверизиране.
10. Натиснете прекъсвача на захранването, за да го поставите във включена (I) позиция. След стартирането на компресора, започва пулверизирането и се образува аерозол. Внимателно вдъшайте лекарството. Издишайте през комплекта за пулверизиране.
 11. Когато сеансът завърши, изключете захранването и издърпайте кабела на компресора от контакта.

Почистване и ежедневна дезинфекция

Старателно измивайте ръцете си преди почистване и дезинфекциране на частите на инхалатора. Винаги дезинфекцирайте частите на устройството, преди използване за първи път или ако устройството не е било използвано продължително време, а също и след последната процедура за деня. След всяка употреба отстранявайте останалото лекарство и почистете частите на инхалатора. Това ще предотврати неефективното пулверизиране и ще намали опасността от инфекция. Вижте инструкциите по-долу

• Почистване на комплекта за пулверизиране, маските, приставката за уста и преходника:

Разглобете напълно комплекта за пулверизиране. Измийте частите с топла вода и мек, неутрален почистващ препарат. Изплакнете ги обилно с чиста, гореща, чешмяна вода, изтръскайте излишната вода и ги оставете да изсъхнат на въздух на чисто място. Препоръчва се да подмените комплекта за пулверизиране след около 100 до 120 сеанса или след около 20 цикъла на изваряване.

• Почистване на компресора:

Първо се уверете, че щепселът на захранването е изваден от контакта. Забършете ги с мека кърпа, навлажнена с вода или мек, неутрален почистващ препарат.

• Отстраняване на кондензацията от въздушната тръба:

Ако във въздушната тръба остане влага, изпълнете процедурата, описана по-долу. Уверете се, че въздушната тръба е правилно свързана към компресора. Откачете въздушната тръба от комплекта за пулверизиране. Включете компресора и изсушете въздушната тръба, като пропуснете въздух през нея.

• Дезинфекциране на комплекта за пулверизиране, маските, приставката за уста и преходника:

Винаги дезинфекцирайте частите на продукта преди първата му употреба, и когато продуктът не е бил използван продължителен период от време, както и след последния сеанс за деня. Ако частите са силно замърсени, подменете ги с нови. Комплектът за пулверизиране, маските, приставката за уста и преходникът могат да бъдат дезинфекцирани с химически дезинфектант, например етанол, натриев хипохлорид (Milton), четвъртични амониеви съединения (Ospan), хлорхексидин (Hibitane) и амфотерно ПАВ (Tego), като следвате инструкциите и изплаквате с чиста топла вода. Оставете да изсъхне на въздух.

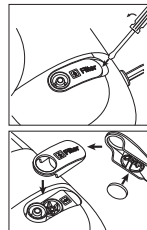
Забележка: Никога не почиствайте с бензол, разреждател или запалимо химично вещество. (Нелатексовите) еластични ленти не могат да бъдат дезинфекцирани. Отстранете ги, когато дезинфекцирате маските.

• Изваряване:

Комплектът за пулверизиране, приставката за уста и преходникът могат да бъдат дезинфекцирани и чрез изваряване в течение на 15 до 20 минути в обилно количество вода. След изваряване внимателно извадете частите, изтръскайте излишната вода и ги оставете да изсъхнат на въздух в чисто помещение.
Забележка: Не изварявайте маската и въздушната тръба.

Смяна на въздушния филтър:

Ако въздушният филтър е променил цвета си или е бил използван повече от 70 дни, сменете го с нов. За закупуване на филтри – вижте параграф „Други допълнителни/резервни части“. Отстранете капака на въздушния филтър, като използвате плоска отвертка, както е показано на фигурата. Извадете филтъра и поставете нов, както е показано. Поставете обратно капака на въздушния филтър.



Забележка: Не мийте и не почиствайте въздушния филтър. Ако филтърът се намокри, подменете го. Овлажнените въздушни филтри могат да предизвикат запушвания.

Технически данни

Продуктова категория:	Апаратура за терапия с аерозоли
Описание на продукта:	Компресорен инхалатор
Модел (код):	Nami Cat (NE-C303K-KDE/NE-C303L-KDE/NE-C303J-KDE)
Номинално напрежение:	230 V ~50 Hz
Консумирана мощност:	150 VA
Работен режим:	Продължителна употреба
Работна температура/влажност/атмосферно налягане:	от +5°C до +40°C/от 15% до 85% относителна влажност/от 700 до 1060 hPa
Температура/влажност/атмосферно налягане при съхранение и транспортиране:	от -20°C до +60°C/от 5% до 95% относителна влажност/от 500 до 1060 hPa
Класификации:	Тип BF (част в контакт с пациента): приставка за уста и маски Клас II (Защита срещу токов удар) IP21 (степен на защита от проникване)

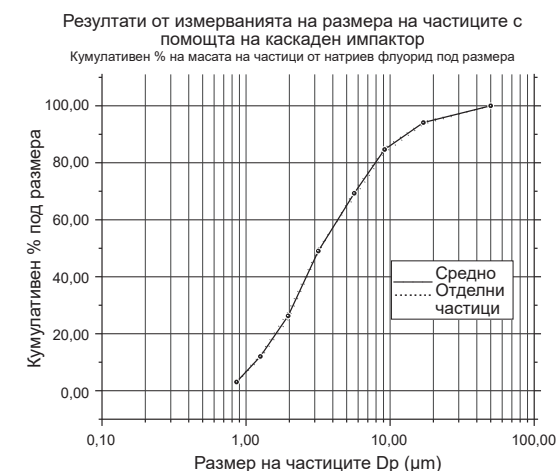
Класификация по IP:

Тегло на компресора:	Прибл. 1,1 kg (само компресорът)
Размери на компресора:	Прибл. 180 (Ш) × 135 (В) × 148 (Д) мм
Опаковката на устройството съдържа:	Компресор, комплект за пулверизиране, въздушна тръба (PVC, 100 см), приставка за уста, преходник, маска за възрастни (PVC), маска за деца (PVC), ръководство за експлоатация

Необходими количества лекарство: минимално 2 ml – максимално 12 ml

Остатъчно количество лекарство:	Прибл. 0,7 ml
Звук: Ниво на шума (на 1 m разстояние)	Прибл. 58 dB
Размер на частиците (MMAD):	Прибл. 3,4 µm
Дебит на пулверизиране (по загуба на тегло):	Прибл. 0,35 ml/min (NaCl 0,9%)
Подаване на аерозол (2 ml, 1% NaF):	Прибл. 0,21 ml
Дебит на подаване на аерозол (2 ml, 1% NaF):	Прибл. 0,06 ml/min

MMAD = Mass Median Aerodynamic Diameter (масов среден аеродинамичен диаметър)



Описание на символите			
	Потребителят трябва да се консултира с инструкциите за употреба		Ограничение на влажността
	Приложена част – тип BF Степен на защита от токов удар (ток на утечка)		Ограничение на атмосферното налягане
	Клас II Защита срещу токов удар	I	Включване
IP XX	Степен на защита от проникване, предоставена от IEC 60529	○	Изключване
	СЕ маркировка		Променилив ток
	Номер на партида		Медицинско изделие
	Сериен номер		Дата на производство
	Ограничение на температурата		
Датата на производство на продукта е интегрирана в серийния номер, поставен върху продукта и/или продажбената опаковка: първите 4 цифри означават годината на производство, следващите 2 цифри означават месеца на производство.			

- Общи бележки:
- IP класификацията е степента на защита, осигурявана от корпусите съгласно IEC 60529. Компресорът е защитен срещу навлизане на твърди чужди тела с диаметър над 12 мм (например пръсти) и вертикално падащи водни капки, които биха могли да причинят проблеми по време на нормална работа.
- Подлежи на техническа модификация без предупреждение.
- Възможно е устройството да не работи, ако температурните условия и напрежението на мрежата са различни от определените в спецификациите.
- Работата на устройството може да варира при използването на определени лекарствени препарати, като суспензии или препарати с висок вискозитет. За получаване на по-подробна информация вижте информационния лист на доставчика на лекарствения препарат.

Отстраняване на проблеми

В случай, че по време на употреба възникне някой от посочените по-долу проблеми, първо проверете дали в радиус от 30 см няма друго електрическо устройство. Ако проблемът продължи, моля, вижте таблицата по-долу.

Устройството не се включва

- Проверете дали щепселът на захранващия кабел е добре поставен в електрическия контакт.
- Проверете дали прекъсвачът на захранването е в позиция „включено” (I).

Устройството се включва, но не пулверизира

- Уверете се, че разпрашаващата глава е монтирана в горната част на комплекта за пулверизиране.
- Проверете дали въздухопроводът не е смачкан или пречупен.
- Проверете въздушния филтър за задръстване и замърсяване. Сменете го, ако е необходимо.
- Проверете дали в комплекта за пулверизиране е поставено достатъчно количество лекарство.

Устройството внезапно спира да работи, докато се използва.

- Термичният прекъсвач е изключил устройството поради една от следните причини:
 - устройството е работило в среда с температура, по-висока от 40°C;
 - вентилационните отвори са били покрити.

Не се опитвайте да ремонтирате устройството. Не отваряйте и/или не модифицирайте устройството. Никакви части от устройството не подлежат на обслужване от потребителя. Върнете устройството на упълномощен от OMRON магазин за продажби на дребно или дистрибутор.

Моля, докладвайте на производителя и компетентния орган на държавата членка, в която се намирате, за всеки сериозен инцидент, възникнал във връзка с това устройство.

Гаранция

Благодарим ви, че закупихте продукт на OMRON. Този продукт е произведен от висококачествени материали и с голямо внимание. Той е разработен така, че да ви осигури най-високо ниво на комфорт, при условие че се използва и обслужва правилно, както е посочено в

ръководството за експлоатация. Този продукт има 3-годишна гаранция от OMRON, валидна от датата на покупката. OMRON гарантира за правилната конструкция, изработка и материали на този продукт. В рамките на гаранционния период OMRON ще ремонтира или подмени дефектния продукт или която и да е негова дефектна част, като трудът и частите ще са безплатни. Гаранцията не покрива следното:

- Транспортни разходи и рискове при транспортиране.
- Разходи за ремонти и/или дефекти в резултат от ремонти, извършени от неупълномощени лица.
- Периодични проверки и поддръжка.
- Повреда или износване на допълнителни части или други приставки, различни от самото основно устройство, освен ако не е изрично гарантирано по-горе.
- Разходи, възникващи поради неприемане на иск (тези ще бъдат таксувани).
- Щети от всякакъв вид, включително лични, причинени случайно или поради неправилна употреба.

Ако се наложи гаранционно обслужване, моля да се свържете с търговеца, от когото сте закупили продукта, или с оторизиран дистрибутор на OMRON. Вижте опаковката / брошурата на продукта за адрес или се свържете с вашия специализиран търговец на дребно. Ремонт или замяна в гаранционния период не поражда никакво удължаване или подновяване на гаранционния срок.

Гаранционно обслужване ще бъде предоставено само, ако се изпрати целият продукт, заедно с оригиналната фактура / касов бон, издаден(а) на клиента от търговеца. OMRON си запазва правото да откаже гаранционни услуги в случай на предоставена неясна информация.

Допълнителни медицински принадлежности


Описание на продукта	Модел
Комплект за пулверизиране	NEB6024
Маска за възрастни (PVC)	NEB6007
Маска за деца (PVC)	NEB6008
Приставка за уста	NEB6019
Преходник	NEB6015
Въздушна тръба (PVC, 100 см)	NEB6004
Назален душ*	NEB6014

* Намалява симптомите при назално дишане чрез почистване на запушен нос.

Други допълнителни/резервни части

Описание на продукта	Модел
Комплект въздушни филтри (съдържание: 3 броя)	3AC408

Важна информация за електромагнитната съвместимост (EMC)
Това устройство, произведено от 3A HEALTH CARE S.r.l., отговаря на стандарта EN60601-1-2:2015 за електромагнитна съвместимост (EMC). Допълнителната документация в съответствие с този EMC стандарт е достъпна от OMRON HEALTHCARE EUROPE на поместения в настоящото ръководство за експлоатация адрес или на www.omron-healthcare.com.

 **ПРОЦЕДУРА ЗА ИЗХВЪРЛЯНЕ (Дир. 2012/19/EU-WEEE (ИУЕЕО))**
Този продукт не трябва да изхвърля заедно с обикновените битови отпадъци, а да се предаде в събирателен пункт за рециклиране на електрически и електронни устройства. Повече информация е достъпна от вашата община, общинските служби за събиране на отпадъци или търговеца, от когото сте закупили продукта.

Производител 	3A HEALTH CARE S.r.l. Via Marziale Cerutti, 90F/G 25017 Lonato del Garda (BS) Италия
Дистрибутор	OMRON HEALTHCARE EUROPE B.V. Scorpius 33, 2132 LR Hoofddorp, ХОЛАНДИЯ www.omron-healthcare.com
Филиали	OMRON HEALTHCARE UK LTD. Opal Drive, Fox Milne, Milton Keynes, MK15 0DG, UK www.omron-healthcare.com
	OMRON MEDIZINTECHNIK HANDELSGESELLSCHAFT mbH Konrad-Zuse-Ring 28, 68163 Mannheim, ГЕРМАНИЯ www.omron-healthcare.com
	OMRON SANTÉ FRANCE SAS 3, Parvis de la Gare, 94130 Nogent-sur-Marne, ФРАНЦИЯ www.omron-healthcare.com

Произведено в Италия