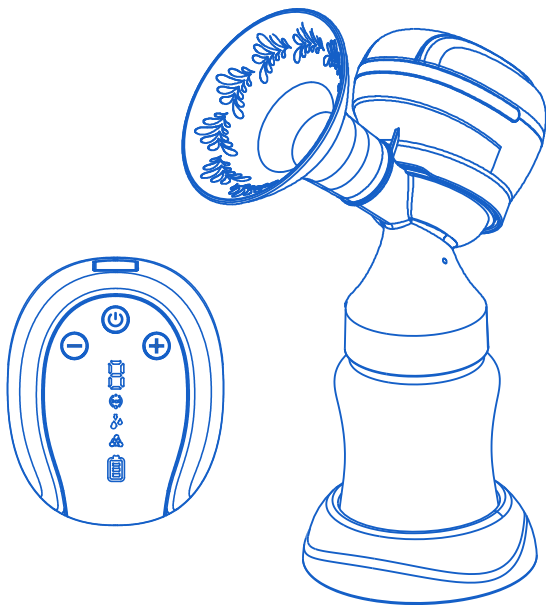




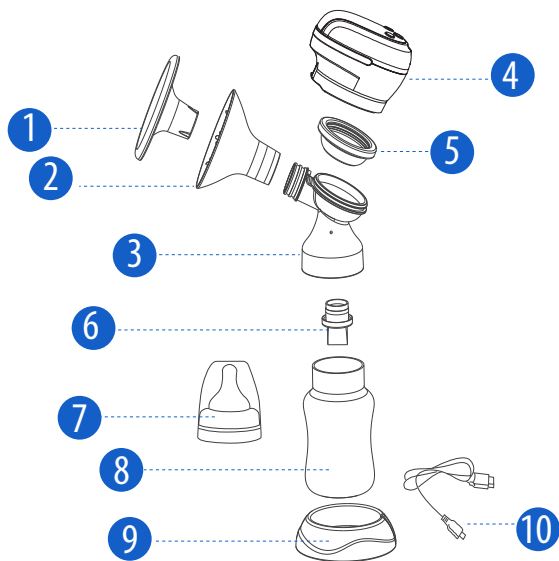
# LEIA PLUS

*integrated LED breast pump*

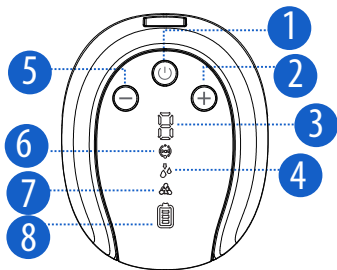


## INSTRUCTIONS FOR USE

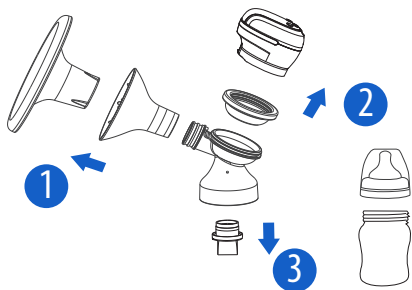
ИНСТРУКЦИИ ЗА УПОТРЕБА - INSTRUCCIONES DE USO - INSTRUÇÕES DE USO - ISTRUZIONI PER L'USO - MODE D'EMPLOI -  
GEBRAUCHSANWEISUNG - INSTRUCȚIUNI DE FOLOSIRE - INSTRUKCJA UŻYCIA - UPUTSTVO ZA UPOTREBU - УПАТСТВО ЗА  
УПОТРЕБА - ИНСТРУКЦИИ ПО ИСПОЛЗОВАНИЮ - ІНСТРУКЦІЇ З ВИКОРИСТАННЯ - UPUTE ZA KORIŠTENJE - NÁVOD  
K POUŽITÍ - INŠTRUKCIE NA POUŽÍVANIE - HASZNÁLATI ÚTMUTATÓ - ΟΔΗΓΙΕΣ ΧΡΗΣΗΣ - KULLANIM İÇİN TALİMATLAR -  
تعليمات للاستخدام



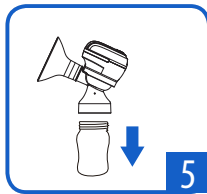
I.



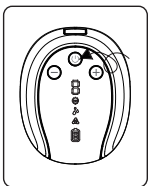
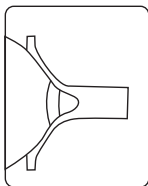
II.






III.



IV.



V.

When to Wash	Breast Shield 	Breast Pump Kit 	Bottle & Cap 
Before 1st use	<ul style="list-style-type: none"> <li>☞ wash</li> <li>☞ sanitize</li> </ul>	<ul style="list-style-type: none"> <li>☞ wash</li> <li>☞ sanitize</li> </ul>	<ul style="list-style-type: none"> <li>☞ wash</li> <li>☞ sanitize</li> </ul>
After each use	<ul style="list-style-type: none"> <li>☞ wash</li> </ul>	<ul style="list-style-type: none"> <li>☞ wash</li> </ul>	<ul style="list-style-type: none"> <li>☞ wash</li> </ul>
Once per day	<ul style="list-style-type: none"> <li>☞ sanitize</li> </ul>	<ul style="list-style-type: none"> <li>☞ sanitize</li> </ul>	<ul style="list-style-type: none"> <li>☞ sanitize</li> </ul>

VI.

Freshly Expressed Breast Milk Storage Guidelines (for Healthy Term Babies) <sup>1</sup>			
<sup>2</sup> Room Temperature	<sup>3</sup> Cooler With Ice Pack	<sup>4</sup> Refrigerator	<sup>5</sup> Freezer
<sup>6</sup> 4-6 hours at 66-78°F (19-26°C)	<sup>7</sup> 24 hours at 59°F (15°C)	<sup>8</sup> 3-8 days at 39°F or lower (4°C)	<sup>9</sup> 6-12 months 0 - -4°F (-18- -20°C)

VII.

## INTRODUCTION

Congratulations on the birth of your baby! You will soon find that breastfeeding your baby is a worthwhile experience. Breast milk will provide your baby with the best nutrition for healthy development.

This electric breast pump can simulate the baby's sucking actions to provide comfortable and pain-free service for breastfeeding mothers. FOR PROPER AND SAFE USE OF THE PUMP, PLEASE READ THE INSTRUCTIONS CAREFULLY AND PLACE IT TO BE EASILY ACCESSIBLE FOR FUTURE REFERENCE.

## PRODUCT FEATURES

• 9 Massage levels + 9 Pumping levels + 9 levels of Bionic

3-Mode Expression Technology: Massage/Pumping/Bionic

5-Mode Smart Functionality: Massage/Pumping/Bionic/Automatic/Memory

• Anti-back Flow Design for Hygiene

Closed system to prevent breastmilk from backing up to the pump, prevent infection, and keep the milk fresh.

• Super Soft Silicone Breast Shield

The flexible, ultra-soft silicone Breast Shield feels comfortable, reduces pressure and helps massage the breast to promote letdown and optimize milk flow.

• Quiet and Lightweight

The quiet breast pump allows for discreet pumping anywhere. Lightweight, portable pump. Designed for moms on the go who pump several times a day.

• Easy to Clean and Assemble

The pump has a mere five parts to assemble and clean, making it very easy to use.

• Smart Technology

Convenient pumping experience. Digital display features a memory function and a timer for easy tracking and recording pumping sessions.

• USB Rechargeable Battery

Durable lithium battery with 2-hour battery life. Micro USB port with standard USB cable for connecting to power source.

• Wireless Design

The pump has been designed with style in mind. No tubes, no wires – easy to use anywhere.

• BPA-free Compatible Pump

Pump and accessories are made from BPA-free materials. Pump is compatible with most standard baby bottles.

## I. PRODUCT COMPONENTS

1. Dust Cap; 2. Silicone Shield; 3. Connector; 4. Pump Machine; 5. Silicone diaphragm; 6. Valve; 7. Milk Bottle; 8. Bottle Base;

9. Nipple set; 10. Charging Cable;

Technical Specification: Power in:110-240V 50-60Hz Power Out:5V 1A; Battery Capacity and Type:3.7V 1400mAh Li-ion

## II. DISPLAY SPECIFICATION

1. Mode change button; 2. Suction Increase; 3. Suction Level; 4. Pumping; 5. Suction decrease; 6. Massage Mode; 7. Bionic mode; 8. Battery percent;

Power Button: Press 2 seconds to start or off the breast pump.

Mode Change: Touch the screen to change mode, do not touch long time. The initial stimulation mode will automatically change to expression mode after 2 minutes of use. Digital display features a memory function and timer for easy tracking and recording pumping sessions. When switched on, the pump's memory will automatically use the suction settings from the previous pumping session. The pump will automatically switch off after 30 minutes use.

Suction Level: + suction increase - suction decrease

Battery Percent: it shows the rest battery percent, please charge when is low battery

Session Duration: It shows the time you have used for the mode you chose; the machine will stop every 30 minutes.

Note: Long Press + button 2 seconds to turn off the light.

## III. Getting started

1. Remove the cap from the breast shield before each use.

2. Separate the connector from the pump.

3. Pull down on valve to remove from connector.

Before first use, charge the breast pump battery for 2 hours by connecting the pump to a power source with the USB connector. The battery icon will appear fully charged on the display when charging is complete.

## IV. ASSEMBLING YOUR BREAST PUMP

1. Wash hands thoroughly with soap and water before touching breast pump, breast pump kit and breast.

2. Press the suction bowl and pump machine into the connector.

3. Push the silicone shield onto the connector body.

4. Put the valve into the connector body.

5. Lock the milk bottle into the connector by rotating clockwise until tight.

- Check breast pump kit components for wear or damage before use. Replace if necessary.
- Always inspect all parts prior to use for cleanliness.
- To prevent damage to the breast pump all components must be completely dry before use.

#### V. OPERATING YOUR BREAST PUMP

Step 1- Place the breast shields on your breasts so that your nipples are properly centered in the tunnels.

Step 2- Hold the breast shield and connector onto your breast with your thumb and index finger. Support your breast with the palm of your hand.

Step 3- Turn on the breast pump by pressing the power button and choose the mode you prefer.

Step 4- Turn off the breast pump by pressing the power button after using and make the dust cap covered.

Notes:

1. Your breast pump will begin in Massage Mode. Adjust the pumping level using the (-)(+) controls to find a comfortable level.

Massage Mode is fast sucking pump rhythm to stimulate milk flow.

2. After two minutes, your pump will automatically transition to Pumping Mode. Adjust the pumping level using the (-)(+) controls to find your maximum comfortable vacuum. If your milk begins to flow before two minutes, press the mode change button POWER to manually transition to Pumping Mode.

Pumping Mode - slower sucking/pumping rhythm for gentle and efficient milk removal after milk has started flowing.

3. Once you are pumping in the Pumping Mode, increase the speed/vacuum (+) until pumping feels slightly uncomfortable (not painful), then decrease (-) slightly.

4. You can switch to the Bionic Mode when the milk flow stops. Bionic Mode aims to trigger another let-down by combining fast and slow pumping rhythms.

#### VI. CLEANING INSTRUCTION

Wash: Before first use and after each use

Step 1- Rinse all separated parts that touch the breast and breast milk in cool water to remove breast milk residue

Step 2- Soak in warm soapy water for 5 minutes, then wash and rinse.

Step 3- Allow parts to air dry. Store dry parts in a cool place when not in use.

Do not store wet or damp parts.

Note:

- Take care not to damage parts of the breast pump kit during cleaning.
- Store the dry breast pump kit in a clean bag or container until next use.
- Wash hands thoroughly.

#### LONG-TERM STORAGE

Your breast pump contains a rechargeable battery. To preserve your breast pump, when not in use for an extended amount of time, it will automatically transition into storage mode. Before storing your breast pump for an extended amount of time, remember to:

- Clean breast pump kit • Clean Breast Pump • Make sure breast pump battery is fully charged

#### TROUBLESHOOTING

If breast pump does not power on

- Check that the breast pump is plugged into a working electric outlet
- Check the USB cable is working for other device.

If there is low or no suction

- Check that all of the breast pump and kit connections are secure.
- Disassemble and assemble the pump set as directed in the How to Use: Assembly, make sure app pieces are clean and not be damaged.
- While pumping, make sure the breast petal form a complete seal around the breast.

If there is a breast milk overflow

- Turn off the breast pump and unplug the USB cable from the electrical outlet.
- Use a damp (not wet) cloth to wipe the breast pump.
- If there is milk in the tube: Remove tube from the pump unit as well as breast petal assembly
- When all components are dry, reassemble

#### VII. FRESHLY EXPRESSED BREASTMILK STORAGE GUIDELINES (FOR HEALTHY TERM BABIES).

2. Room temperature; 3. Cooler with ice pack; 4. Refrigerator; 5. Freezer; 6. 4-6 hours at 19-26°C (66-78°F); 7. 24 hours at 15°C (59°F); 8. 3-8 days at 4°C (39°F); 9. 6-12 months at 0- -40°C (-18- -200°F);

**INTRODUCCIÓN**

¡Felicitaciones por el nacimiento de su bebé! Pronto descubrirá que amamantar a su bebé es una experiencia valiosa. La leche materna proporcionará a su bebé la mejor nutrición para un desarrollo saludable.

Este extractor de leche eléctrico puede simular las acciones de succión del bebé para brindar un servicio cómodo y sin dolor para las madres que amamantan.

**PARA UN USO ADECUADO Y SEGURO DE LA BOMBA, LEA LAS INSTRUCCIONES DETENIDAMENTE Y COLOQUE DE FORMA FÁCIL ACCESIBLE PARA FUTURAS REFERENCIAS.**

**CARACTERÍSTICAS DEL PRODUCTO**

• 9 niveles de masaje + 9 niveles de bombeo + 9 niveles de biónico

Tecnología de expresión de 3 modos: masaje / bombeo / biónico

Funcionalidad inteligente de 5 modos: Masaje / Bombeo / Biónico / Automático / Memoria

• Diseño de flujo anti-retorno para la higiene

Sistema cerrado para evitar que la leche materna regrese al extractor, prevenir infecciones y mantener la leche fresca.

• Protector de pecho de silicona súper suave

El protector de pecho de silicona ultra suave y flexible se siente cómodo, reduce la presión y ayuda a masajear el pecho para promover la bajada y optimizar el flujo de leche.

• Silencioso y ligero

El extractor de leche silencioso permite un bombeo discreto en cualquier lugar. Bomba portátil y liviana. Diseñado para mamás en movimiento que se extraen leche varias veces al día.

• Fácil de limpiar y montar

La bomba tiene solo cinco partes para ensamblar y limpiar, lo que la hace muy fácil de usar.

• Tecnología inteligente

Experiencia de bombeo conveniente. La pantalla digital cuenta con una función de memoria y un temporizador para facilitar el seguimiento y la grabación de las sesiones de bombeo.

• Batería recargable USB

Batería de litio duradera con 2 horas de duración. Puerto micro USB con cable USB estándar para conectar a la fuente de alimentación.

• Diseño inalámbrico

La bomba ha sido diseñada pensando en el estilo. Sin tubos, sin cables, fácil de usar en cualquier lugar.

• Bomba compatible sin BPA

La bomba y los accesorios están fabricados con materiales sin BPA. La bomba es compatible con la mayoría de los biberones estándar.

**COMPONENTES DEL PRODUCTO**

1. Tapa antipolvo; 2. Escudo de silicona; 3. Conector; 4. Bomba de la máquina; 5. Diafragma de silicona; 6. Válvula; 7. Botella de leche; 8. Base de botella;

9. Juego de pezones; 10. Cable de carga;

Especificaciones técnicas: Entrada de energía: 110-240V 50-60Hz Salida de energía: 5V 1A; Capacidad y tipo de batería: iones de litio de 3,7V 1400 mAh

**II. ESPECIFICACIONES DE PANTALLA**

1. Botón de cambio de modo; 2. Aumento de succión; 3. Nivel de succión; 4. Bombeo; 5. Disminución de la succión; 6. Modo de masaje; 7. Modo biónico; 8. Porcentaje de batería;

Botón de encendido: presione 2 segundos para encender o apagar el extractor de leche.

Cambio de modo: toque la pantalla para cambiar el modo, no toque durante mucho tiempo. El modo de estimulación inicial cambiará automáticamente a modo de expresión después de 2 minutos de uso. La pantalla digital cuenta con una función de memoria y un temporizador para facilitar el seguimiento y la grabación de las sesiones de bombeo. Cuando se enciende, la memoria de la bomba utilizará automáticamente los ajustes de succión de la sesión de bombeo anterior. La bomba se apagará automáticamente después de 30 minutos de uso.

Nivel de succión: + aumento de succión - disminución de succión

Porcentaje de batería: muestra el porcentaje de batería restante, cárguelo cuando la batería esté baja

Duración de la sesión: muestra el tiempo que ha utilizado para el modo que eligió; la máquina se detendrá cada 30 minutos.

Nota: Mantenga presionado el botón + durante 2 segundos para apagar la luz.

**III. Empezando**

1. Retire la tapa del protector para el pecho antes de cada uso.

2. Separe el conector de la bomba.

3. Jale la válvula hacia abajo para quitarla del conector.

Antes del primer uso, cargue la batería del extractor de leche durante 2 horas conectando el extractor a una fuente de alimentación con el conector USB. El icono de la batería aparecerá completamente cargado en la pantalla cuando la carga esté completa.

**IV. MONTAJE DE SU BOMBA DE MAMA**

1. Lávese bien las manos con agua y jabón antes de tocar el extractor de leche, el kit de extractor de leche y el pecho.

2. Presione la taza de succión y la máquina de bombeo en el conector.

3. Empuje el protector de silicona sobre el cuerpo del conector.

4. Introduzca el valor en el cuerpo del conector.

5. Bloquee la botella de leche en el conector girándola en el sentido de las agujas del reloj hasta que quede apretada.

- Revise los componentes del kit del extractor de leche para ver si están desgastados o dañados antes de usarlos. Reemplazar si es necesario.
- Siempre inspeccione todas las piezas antes de usarlas para verificar que estén limpias.
- Para evitar daños en el extractor de leche, todos los componentes deben estar completamente secos antes de su uso.

#### V. FUNCIONAMIENTO DE SU BOMBA DE MAMA

Paso 1- Coloque los protectores mamarios en sus senos para que sus pezones estén correctamente centrados en los túneles.

Paso 2- Sostenga el extractor de mama y el conector sobre su pecho con el pulgar y el dedo índice. Sostenga su seno con la palma de su mano.

Paso 3- Encienda el extractor de leche presionando el botón de encendido y elija el modo que prefiera.

Paso 4- Apague el extractor de leche presionando el botón de encendido después de usarlo y cubra la tapa antipolvo.

Notas:

1. Su extractor de leche comenzará en el modo de masaje. Ajuste el nivel de bombeo usando los controles (-) (+) para encontrar un nivel cómodo.

El modo de masaje es el ritmo de la bomba de succión en ayunas para estimular el flujo de leche.

2. Después de dos minutos, su bomba pasará automáticamente al modo de bombeo. Ajuste el nivel de bombeo usando los controles (-) (+) para encontrar su

vacío de confirmación máximo. Si su leche comienza a fluir antes de dos minutos, presione el botón de cambio de modo ENCENDIDO

para pasar manualmente al modo de bombeo.

Modo de extracción: ritmo de succión / extracción más lento para una extracción de leche suave y eficiente después de que la leche ha comenzado a fluir.

Una vez que esté bombeando en el modo de bombeo, aumente la velocidad / vacío (+) hasta que el bombeo se sienta un poco incómodo (no doloroso), luego disminuya (-) ligeramente.

4. Puede cambiar al modo biónico cuando se detiene el flujo de leche. El modo biónico tiene como objetivo desencadenar otra decepción al combinar ritmos de bombeo rápidos y lentos.

#### VI. INSTRUCCIONES DE LIMPIEZA

Lavado: antes del primer uso y después de cada uso

Paso 1: enjuague todas las partes separadas que toquen el pecho y la leche materna en agua fría para eliminar los residuos de la leche materna.

Paso 2: sumerja en agua tibia y jabón durante 5 minutos, luego lave y enjuague.

Paso 3: deje que las piezas se sequen al aire. Guarde las piezas secas en un lugar fresco cuando no las utilice.

No almacene piezas mojadas o húmedas.

Nota:

- Tenga cuidado de no dañar partes del kit de extractor de leche durante la limpieza.
- Guarde el kit de extractor de leche seco en una bolsa o recipiente limpio hasta el próximo uso.
- Lávese bien las manos.

#### ALMACENAMIENTO A LARGO PLAZO

Su extractor de leche contiene una batería recargable. Para conservar su extractor de leche, cuando no esté en uso durante un periodo prolongado, automáticamente pasará al modo de almacenamiento. Antes de guardar su extractor de leche durante un periodo prolongado, recuerde:

- Limpie el kit del extractor de leche materna • Limpie el extractor de leche materna • Asegúrese de que la batería del extractor de leche materna esté completamente cargada

#### SOLUCIÓN DE PROBLEMAS

Si el extractor de leche no se enciende

- Verifique que el extractor de leche esté enchufado a un tomacorriente que funcione
- Compruebe que el cable USB funciona con otro dispositivo.

Si la succión es baja o nula

- Verifique que todas las conexiones del kit y el extractor de leche estén firmes.
- Desarme y monte el grupo de bomba como se indica en Cómo

Uso: Montaje, asegúrese de que las piezas de la aplicación estén limpias y no estén dañadas.

- Mientras bombea, asegúrese de que el pétalo del pecho forme un sello completo alrededor del pecho.

Si hay un desbordamiento de milk de mama

- Apague el extractor de leche y desconecte el cable USB del tomacorriente.

• Utilice un paño húmedo (no mojado) para limpiar el extractor de leche.

• Si hay leche en el tubo: retire el tubo de la bomba y el conjunto del pétalo del pecho.

• Cuando todos los componentes estén secos, vuelva a montar

#### VII. PAUTAS PARA EL ALMACENAMIENTO DE LA LECHE MATERNA RECÍEN EXPRESA (PARA BEBÉS A TÉRMINO SALUDABLES).

2. Temperatura ambiente; 3. Refrigerador con bolsa de hielo; 4. Refrigerador; 5. Congelador; 6. 4-6 horas a 19-260C (66-780F); 7. 24 horas a 150°C (590°F);

8. 3-8 días a 40 °C (390 °F); 9. 6-12 meses a 0- -40C (-18- -200F);



Поздравления за раждането на вашето бебе! Скоро ще откриете, че кърменето на вашето бебе е полезно преживяване. Кърмата ще осигури на вашето бебе най-доброто хранене за здравословно развитие.

Електрическата помпа може да симулира кърменето на бебето, за да осигури удобна и безболезнена помощ за кърмещи майки. ЗА ПРАВИЛНО И БЕЗОПАСНО ИЗПОЛЗВАНЕ НА ПОМПАТА, МОЛЯ ПРОЧЕТЕТЕ ИНСТРУКЦИИТЕ ПРЕДИ УПОТРЕБА И ГИ ЗАПАЗЕТЕ ЗА БЪДЕЩА СПРАВКА.

#### ХАРАКТЕРИСТИКИ НА ПРОДУКТА

- 9 нива на Масаж + 9 нива на Изцеждане + 9 нива на Изцеждане с неравномерно изпомпване
- 3-фазна експресионна технология: Масаж/Изцеждане/Изцеждане с неравномерно изпомпване
- 5-фазова интелигентна функционалност: Масаж/Изцеждане/Изцеждане с неравномерно изпомпване/Автоматично/Памет
- Подходящ дизайн против връщане на кърмата към помпата
- Затворената система за предотвратяване на връщането на кърмата към помпата предпазва от инфекции и поддържане на кърмата прясна.
- Мека силиконова масажиреща подложка за гърди
- Гъвкавата, ултра мека силиконова подложка подринася да се чувства комфортно, намалява налягането и помага за масаж на гърдите, за да насърчи стимулирането и да оптимизира притока на кърма.

#### • Тиха и лека

Тихата помпа за кърма позволява дискретно изпомпване навсякъде. Лека, преносима, предназначена за майки в движение, които изцедат няколко пъти на ден.

#### • Лесна за почистване и слобяване

Помпата има само пет части за слобяване и почистване, което я прави много лесна за използване.

#### • Интелигентни технологии

Удобно изцеждане. Цифровият дисплей разполага с функция за памет и таймер за лесно проследяване и запис на последните сесии.

#### • USB акумулаторна батерия

Издръжлива литиева батерия с 2-часов живот на батерията. Микро USB порт със стандартен USB кабел за свързване към източник на захранване.

#### • Безжичен дизайн

Помпата е проектирана с идея без тръби, без проводници - лесна за използване навсякъде.

#### • Съвместима помпа без BPA

Помпата и аксесоарите са изработени от материали без BPA. Помпата е съвместима с повечето стандартни бебешки бутилки.

#### I. КОМПОНЕНТИ НА ПРОДУКТА

1. Предпазен капак;
2. Силиконова масажиреща подложка;
3. Тяло на помпата;
4. Помпа
5. Силиконова диафрагма;
6. Силиконова клапа;
7. Шише;
8. Поставка за шише;
9. Биберон;
10. Зареждащ кабел;

Технически спецификации: Входно захранване: 110-240V 50-60Hz Изход: 5V 1A; Капацитет и тип батерия: 3.7V 1400mAh Li-ion

#### II. СПЕЦИФИКАЦИЯ НА ДИСПЛЕЯ

1. Бутон за захранване / промяна на режима;
2. Увеличаване на засмукването;
3. Масаж / изсмукване ниво;
4. Режим на засмукване;
5. Продължителност на сесията;
6. Масажен режим;
7. Режим Изцеждане с неравномерно изпомпване;
8. Процент на батерията;

Бутон за захранване: Натиснете и задръжте 2 секунди, за да стартирате или изключите помпата на гърдата.

Промяна на режима: Докоснете един път копчето за изключване, за да смените режима, не докосвайте дълго време.

Двуминутният масажен режим е първоначална настройка и режимът ще бъде същият като последния път, който сте използвали. Той ще се промени в режим на автоматично и ще спре след 30 минути.

Ниво на засмукване: (+) увеличаване на засмукването, (-) намаляване на засмукването

Процент на батерията: показва остатъчния процент на батерията, моля презаредете.

Продължителност на сесията: Показва времето, което сте използвали за избрания от вас режим; помпата ще спира на всеки 30 минути.

Важно: Натиснете дълго бутон + за 2 секунди и ще изключите лампата.

#### III. ПЪРВО ИЗПОЛЗВАНЕ

1. Махнете предпазния капак от силиконовата подложка преди всяка употреба
2. Отделете тялото от помпата.
3. Отвийте силиконовата клапа от помпата.

Преди първото използване, заредете помпата за 2 часа като включите помпата чрез USB кабела. Иконата на дисплея за батерия ще покаже пълна батерия, когато зареждането е приключило.

#### IV. ИНСТРУКЦИЯ ЗА МОНТАЖ

1. Измийте добре ръцете си със сапун и вода, преди да докосвате помпата, аксесоарите и гърдите.
2. Натиснете смукателната част и помпата в съединителя.

3. Натиснете силиконовата подложка върху тялото на съединителя.
4. Поставете силиконовата клапа в тялото на помпата.
5. Фиксирайте шишето за мляко в съединителя, като завъртите по посока на часовниковата стрелка, докато се затегне.

- Преди употреба проверете компонентите на комплекта помпа за кърма за износване или повреда. Заменете, ако е необходимо.
- Винаги проверявайте вички части за чистота преди употреба.
- За да предотвратите повреда на помпата за кърма, всички компоненти трябва да са напълно сухи преди употреба.

#### VI. ИНСТРУКЦИЯ ЗА УПОТРЕБА

Стъпка 1 - Поставете подложката за гърда на гърдата си, така че зърната ви да са центрирани правилно в отвора.

Стъпка 2 - Задръжте подложката на гърдата и съединителя върху гърдата с палец и показалец. Подпирайте гърдите си с дланта на ръката си.

Стъпка 3 - Включете помпата на гърдата, като натиснете бутона за захранване и изберете режима, който предпочитате.

Стъпка 4 - Изключете помпата за кърма, като натиснете бутона за захранване след употреба и поставете предпазния капак.

Бележки:

1. Вашата помпа за гърди ще започне в режим на масаж. Регулирайте нивото на изпомпване с помощта на (-) (+) бутоните, за да намерите подходящо ниво. Режим на масаж/режим на помпата за стимулиране на притока на мляко.
2. След две минути помпата ви автоматично преминава към фаза на изцеждане. Регулирайте нивото на изцеждане с помощта на (-) (+) бутоните, за да намерите максимално засмукуване. Ако млякото ви започне да тече преди тези две минути, натиснете бутона за промяна на режима POWER за ръчно преминаване към фаза на изцеждане.
- Режим на изцеждане: по-бавен ритъм на засмукуване на млякото, след като млякото е започнало да тече.
3. Веднъж след като помпата работи в режим на изцеждане, увеличете скоростта / вакуума (+), докато усещате изцеждането леко неконфортно (но не е болезнено), след това намалете леко (-).
4. Можете да превключите в Режим Изцеждане с неравномерно изпомпване, когато потокът мляко спре. Режим Изцеждане с неравномерно изпомпване има за цел да задейства още едно изцеждане чрез комбиниране на бързи и бавни изпомпващи ритми.

#### VI. ИНСТРУКЦИЯ ЗА ПОЧИСТВАНЕ

Измиване: Преди първата употреба и след всяка употреба!

Стъпка 1 - Изплакнете вички отделни части, които докосват кърмата в хладна вода, за да премахнете остатъците от кърмата.

Стъпка 2 - Накиснете в топла сапунена вода за 5 минути, след това измийте и изплакнете.

Стъпка 3 - Оставете частите да изсъхнат на въздух. Съхранявайте сухите части на хладно място, когато не се използват.

Не съхранявайте мокри или влажни части.

Забележка:

- Внимавайте да не повредите части от комплекта за кърма по време на почистване • Съхранявайте комплекта за помпа в чиста торба или контейнер до следваща употреба • Измийте добре ръцете си.

#### ДЪЛГОСРОЧНО СЪХРАНЕНИЕ

Вашата помпа за кърма съдържа акумулаторна батерия. Когато не се използва за продължителен период от време, батерията автоматично ще премине в режим на съхранение. Преди да съхранявате помпата за кърма за продължителен период от време, не забравяйте да:

- Почистите компонентите на помпата • Почистете помпата • Уверете се, че батерията на помпата е напълно зареден;

#### ОТСТРАНЯВАНЕ НА ПРОБЛЕМИ

Ако помпата за кърма не се включва

- Проверете дали помпата е включена в работещ електрически контакт
- Проверете дали USB кабелът работи на друго устройство.
- Ако има слабо или няма засмукуване
- Проверете дали всички връзки на помпата и компонентите са слобени.
- Разглобете и слобете помпата, както е указано в инструкцията за употреба
- Употреба: Монтаж, уверете се, че вички части са чисти и не са повредени.
- Докато изцеждате, уверете се, че подложката за гърдата покрива цялостно уплътнение около гърдата.
- Ако има изтичане на мляко
- Изключете помпата за гърди и извадете USB кабела от електрическия контакт.
- Използвайте влажна (не мокра) кърпа, за да избършете помпата за гърди.
- Ако в тръбата има мляко: Извадете тръбата от помпата, подсушете.
- Когато вички компоненти са сухи, слобете отново.

#### VII. РЪКОВОДСТВА ЗА СЪХРАНЕНИЕ НА КЪРМА (ЗА ЗДРАВО РОДЕНИ БЕБЕТА).

2. Стайна температура; 3. Охладител с пакет с лед; 4. Хладилник; 5. Фризер; 6. 4-6 часа при 19-26 °C (66-78°F); 7. 24 часа при 15 °C (59°F); 8. 3-8 дни при 40 °C (39°F); 9. 6-12 месеца при 0 - -40C (-18 - -200F);

**INTRODUÇÃO**

Parabéns pelo nascimento do seu bebê! Você logo descobrirá que amamentar seu bebê é uma experiência que vale a pena. O leite materno fornecerá ao seu bebê a melhor nutrição para um desenvolvimento saudável.

Esta bomba tira leite elétrica pode simular as ações de sucção do bebê para fornecer um serviço confortável e sem dor para as mães que amamentam. PARA O USO CORRETO E SEGURO DA BOMBA, POR FAVOR, LEIA AS INSTRUÇÕES COM ATENÇÃO E COLOQUE-A DE FORMA FACILMENTE ACESSÍVEL PARA REFERÊNCIA FUTURA.

**CARACTERÍSTICAS DO PRODUTO**

• 9 níveis de massagem + 9 níveis de bombeamento + 9 níveis de Bionic

Tecnologia de expressão de 3 modos: massagem / bombeamento / biônico

Funcionalidade inteligente de 5 modos: massagem / bombeamento / biônico / automático / memória

• Projeto anti-refluxo para higiene

Sistema fechado para evitar que o leite materno volte para a bomba, prevenir infecções e manter o leite fresco.

• Protetor de seios de silicone supermacio

O protetor mamário de silicone ultramacio e flexível proporciona uma sensação confortável, reduz a pressão e ajuda a massagear os seios para promover a descida e otimizar o fluxo do leite.

• Silencioso e leve

O silencioso extrator de leite permite bombeamento discreto em qualquer lugar. Bomba leve e portátil. Projetado para mães em movimento que bombeiam várias vezes ao dia.

• Fácil de limpar e montar

A bomba possui apenas cinco peças para montar e limpar, tornando-a muito fácil de usar.

• Tecnologia Inteligente

Experiência de bombeamento conveniente. O display digital possui uma função de memória e um temporizador para fácil rastreamento e gravação de sessões de bombeamento.

• Bateria recarregável USB

Bateria de lítio durável com duração de 2 horas. Porta micro USB com cabo USB padrão para conexão à fonte de alimentação.

• Design sem fio

A bomba foi projetada com estilo. Sem tubos, sem fios - fácil de usar em qualquer lugar.

• Bomba compatível sem BPA

A bomba e os acessórios são feitos de materiais sem BPA. A bomba é compatível com a maioria das mamadeiras padrão.

**I. COMPONENTES DO PRODUTO**

1. Tampa de proteção contra poeira; 2. Escudo de silicone; 3. Conector; 4. Máquina de bomba; 5. Diafragma de silicone; 6. Válvula; 7. Garrafa de leite; 8. Base da garrafa;

9. Conjunto de mamilos; 10. Cabo de carregamento;

Especificação técnica: Alimentação: 110-240V 50-60Hz Saída de alimentação: 5V 1A; Capacidade e tipo da bateria: 3,7V 1400 mAh Li-ion

**II. ESPECIFICAÇÃO DA TELA**

1. Botão de mudança de modo; 2. Aumento da sucção; 3. Nível de sucção; 4. Bombeamento; 5. Diminuição da sucção; 6. Modo de massagem; 7. Modo biônico; 8. Por cento da bateria;

Botão liga / desliga: pressione 2 segundos para iniciar ou desligar a bomba tira leite.

Mudança de modo: Toque na tela para mudar o modo, não toque muito tempo. O modo de estimulação inicial mudará automaticamente para

modo de expressão após 2 minutos de uso. O display digital possui uma função de memória e temporizador para fácil rastreamento e gravação de sessões de bombeamento. Quando ligada, a memória da bomba usará automaticamente as configurações de sucção da sessão de bombeamento anterior. A bomba

desliga-se automaticamente após 30 minutos de uso.

Nível de sucção: + aumento de sucção - decadência de sucção

Porcentagem da bateria: mostra a porcentagem restante da bateria, carregue quando a bateria estiver fraca

Duração da sessão: mostra o tempo que você usou para o modo que escolheu; a máquina irá parar a cada 30 minutos.

Nota: Pressione o botão + por 2 segundos para desligar a luz.

**III. Começando**

1. Remova a tampa do protetor de peito antes de cada uso.

2. Separe o conector da bomba.

3. Puxe a válvula para baixo para removê-la do conector.

Antes da primeira utilização, carregue a bateria da bomba tira leite durante 2 horas, ligando a bomba a uma fonte de alimentação com o conector USB. O ícone da bateria aparecerá totalmente carregado no visor quando o carregamento for concluído.

**4. MONTANDO SUA BOMBA DE MAMA**

1. Lave bem as mãos com água e sabão antes de tocar na bomba tira leite, no kit da bomba tira leite e na mama.

2. Pressione o copo de sucção e bombeie a máquina no conector.

3. Empurre a proteção de silicone no corpo do conector.

4. Coloque o valor no corpo do conector.

5. Trave a garrafa de leite no conector girando no sentido horário até ficar apertada.

- Verifique os componentes do kit da bomba tira leite quanto a desgaste ou danos antes de usar. Substitua se necessário.
- Sempre inspecione todas as peças antes do uso quanto à limpeza.
- Para evitar danos à bomba tira leite, todos os componentes devem estar completamente secos antes do uso.

#### V. OPERANDO SUA BOMBA DE MAMA

Passo 1 - Coloque os protetores de mama em seus seios para que seus mamilos fiquem devidamente centrados nos túneis.

Passo 2 - Segure a proteção do seio e o conector em seu seio com o polegar e o dedo indicador. Apoie o seu seio com a palma da sua mão.

Passo 3 - Ligue a bomba tira leite pressionando o botão liga / desliga e escolha o modo de sua preferência.

Passo 4 - Desligue a bomba tira leite pressionando o botão liga / desliga após o uso e cubra a tampa contra poeira.

Notas:

1. A bomba tira leite começará no modo de massagem. Ajuste o nível de bombeamento usando os controles (-) (+) para encontrar um nível confortável. O Modo de Massagem é o ritmo da bomba de sucção em jejum para estimular o fluxo de leite.
2. Após dois minutos, sua bomba fará a transição automática para o modo de bombeamento. Ajuste o nível de bombeamento usando os controles (-) (+) para encontrar seu Vácuo de confirmação máximo. Se o seu leite começar a fluir antes de dois minutos, pressione o botão de mudança de modo POWER para fazer a transição manual para o modo de bombeamento. Modo de bombeamento - ritmo de sucção / bombeamento mais lento para uma remoção suave e eficiente do leite depois que o leite começar a fluir.
3. Uma vez que estiver bombeando no modo de bombeamento, aumente a velocidade / vácuo (+) até que o bombeamento pareça um pouco desconfortável (não doloroso) e, em seguida, diminua (-) ligeiramente.
4. Você pode alternar para o modo biônico quando o fluxo de leite parar. O Modo Biônico tem como objetivo desencadear outra descida combinando ritmos de bombeamento rápidos e lentos.

#### VI. INSTRUÇÃO DE LIMPEZA

Lavagem: antes do primeiro uso e após cada uso

Passo 1 - Lave todas as partes separadas que tocam o leite materno e o leite materno em água fria para remover os resíduos do leite materno

Passo 2 - Mergulhe em água morna com sabão por 5 minutos, depois lave e enxágue.

Etapa 3 - Deixe as peças secarem ao ar. Armazene as peças secas em um local fresco quando não estiverem em uso.

Não armazene peças molhadas ou úmidas.

Observação:

- Tenha cuidado para não danificar as peças do kit da bomba tira leite durante a limpeza.
- Guarde o kit de extração de leite seco em um saco ou recipiente limpo até o próximo uso.
- Lave bem as mãos.

#### ARMAZENAMENTO DE LONGO PRAZO

A sua bomba tira leite contém uma bateria recarregável. Para preservar sua bomba tira leite, quando não estiver em uso por um longo período de tempo, ele fará a transição automaticamente para o modo de armazenamento. Antes de armazenar sua bomba tira leite por um longo período de tempo, lembre-se de:

- Limpe o kit da bomba tira leite - Limpe a bomba tira leite - Certifique-se de que a bateria da bomba tira leite está totalmente carregada

#### SOLUÇÃO DE PROBLEMAS

Se a bomba tira leite não ligar

- Verifique se a bomba tira leite está conectada a uma tomada elétrica em funcionamento
- Verifique se o cabo USB está funcionando para outro dispositivo.

Se houver baixa ou nenhuma sucção

- Verifique se todas as conexões da bomba tira leite e do kit estão seguras.
- Desmonte e monte o conjunto da bomba conforme as instruções de Como

Usar: Montagem, certifique-se de que as peças do aplicativo estejam limpas e não estejam danificadas.

- Enquanto bombeia, certifique-se de que a pétala do seio forma uma vedação completa ao redor do seio.

Se houver um estouro de leite mamário

- Desligue a bomba tira leite e desconecte o cabo USB da tomada elétrica.
- Use um pano úmido (não molhado) para limpar a bomba tira leite.
- Se houver leite no tubo: Remova o tubo da unidade da bomba, bem como o conjunto da pétala da mama
- Quando todos os componentes estiverem secos, remonte

#### VII. DIRETRIZES DE ARMAZENAMENTO DO BREASTMILK RECENTEMENTE EXPRESSAS (PARA BEBÊS A TERMOS SAUDÁVEIS).

2. Temperatura ambiente;
3. Refrigerador com bolsa de gelo;
4. Geladeira;
5. Freezer; 6. 4-6 horas a 19-260 °C (66-780 °F); 7. 24 horas a 150C (590F);
8. 3-8 dias a 40C (390F); 9. 6-12 meses a 0- -40C (-18- -200F);

## INTRODUZIONE

Congratulazioni per la nascita del tuo bambino! Scoprirai presto che allattare il tuo bambino è un'esperienza utile. Il latte materno fornirà al tuo bambino la migliore nutrizione per uno sviluppo sano.

Questo tiralatte elettrico può simulare le azioni di suzione del bambino per fornire un servizio comodo e indolore per le madri che allattano. PER UN UTILIZZO CORRETTO E SICURO DELLA POMPA, SI PREGA DI LEGGERE ATTENTAMENTE LE ISTRUZIONI E DI POSIZIONARLA IN MODO FACILE ACCESSO PER FUTURO RIFERIMENTO.

## CARATTERISTICHE DEL PRODOTTO

• 9 livelli di massaggio + 9 livelli di pompaggio + 9 livelli di Bionic

Tecnologia di espressione a 3 modalità: massaggio/pompaggio/bionico

Funzionalità intelligente a 5 modalità: massaggio/pompaggio/bionico/automatico/memoria

• Design antiriflusso per l'igiene

• Sistema chiuso per evitare che il latte materno ritorni al tiralatte, prevenire le infezioni e mantenere il latte fresco.

• Protezione per il seno in silicone super morbido

La protezione per il seno in silicone flessibile e ultramorbido è confortevole, riduce la pressione e aiuta a massaggiare il seno per favorire la delusione e ottimizzare il flusso del latte.

• Silenzioso e leggero

Il tiralatte silenzioso consente un'estrazione discreta ovunque. Pompa leggera e portatile. Progettato per le mamme in movimento che pompano più volte al giorno.

• Facile da pulire e assemblare

La pompa ha solo cinque parti da assemblare e pulire, il che la rende molto facile da usare.

• Tecnologia intelligente

Esperienza di pompaggio conveniente. Il display digitale dispone di una funzione di memoria e di un timer per un facile monitoraggio e registrazione delle sessioni di pompaggio.

• Batteria ricaricabile USB

Batteria al litio resistente con durata della batteria di 2 ore. Porta micro USB con cavo USB standard per il collegamento alla fonte di alimentazione.

• Design senza fili

La pompa è stata progettata pensando allo stile. Nessun tubo, nessun cavo: facile da usare ovunque.

• Pompa compatibile senza BPA

La pompa e gli accessori sono realizzati con materiali privi di BPA. La pompa è compatibile con la maggior parte dei biberon standard.

## I. COMPONENTI DEL PRODOTTO

1. Cappuccio antipolvere; 2. Schermo in silicone; 3. Connettore; 4. Macchina della pompa; 5. Diaframma in silicone; 6. Valvola; 7. Bottiglia per il latte; 8. Base della bottiglia;

9. Set di capezzoli; 10. Cavo di ricarica;

Specifiche tecniche: Ingresso alimentazione: 110-240 V 50-60 Hz Uscita alimentazione: 5V 1 A; Capacità e tipo della batteria: ioni di litio da 3,7V 1400 mAh

## II. SPECIFICHE DEL DISPLAY

1. Pulsante cambio modalità; 2. Aumento aspirazione; 3. Livello di aspirazione; 4. Pompaggio; 5. Diminuzione aspirazione; 6. Modalità massaggio; 7. Modalità bionica; 8. Percentuale batteria;

Pulsante di accensione: premere per 2 secondi per avviare o spegnere il tiralatte.

Cambio modalità: toccare lo schermo per cambiare modalità, non toccare a lungo. La modalità di stimolazione iniziale cambierà automaticamente in modalità di espressione dopo 2 minuti di utilizzo. Il display digitale dispone di una funzione di memoria e di un timer per un facile monitoraggio e registrazione delle sessioni di pompaggio. All'accensione, la memoria della pompa utilizzerà automaticamente le impostazioni di aspirazione della precedente sessione di pompaggio. La pompa si spegne automaticamente dopo 30 minuti di utilizzo.

Livello di aspirazione: + aumento aspirazione - diminuzione aspirazione

Percentuale batteria: mostra la percentuale residua della batteria, si prega di caricare quando la batteria è scarica

Durata della sessione: mostra il tempo che hai utilizzato per la modalità che hai scelto; la macchina si fermerà ogni 30 minuti.

Nota: premere a lungo il pulsante  $\pm$  per 2 secondi per spegnere la luce.

## III. Iniziare

1. Rimuovere il cappuccio dalla coppa per il seno prima di ogni utilizzo.

2. Separare il connettore dalla pompa.

3. Abbassare la valvola per rimuoverla dal connettore.

Prima del primo utilizzo, caricare la batteria del tiralatte per 2 ore collegando il tiralatte a una fonte di alimentazione con il connettore USB. L'icona della batteria apparirà completamente carica sul display quando la ricarica è completa.

## IV. ASSEMBLAGGIO DEL SENO tiralatte

1. Lavarsi accuratamente le mani con acqua e sapone prima di toccare il tiralatte, il kit per tiralatte e il seno.

2. Premere la tazza di aspirazione e la macchina della pompa nel connettore.

3. Spingere lo schermo in silicone sul corpo del connettore.

4. Inserire il valore nel corpo del connettore.

5. Bloccare la bottiglia del latte nel connettore ruotando in senso orario finché non è ben stretta.

- Controllare i componenti del kit tiralatte per usura o danni prima dell'uso. Sostituire se necessario.
- Ispezionare sempre tutte le parti prima dell'uso per verificarne la pulizia.
- Per evitare danni al tiralatte, tutti i componenti devono essere completamente asciutti prima dell'uso.

#### V. FUNZIONARE IL TIRANTE PER IL SENO

Fase 1- Posizionare le coppe per il seno sul seno in modo che i capezzoli siano correttamente centrati nei tunnel.

Fase 2- Tenere la coppa per il seno e il connettore sul seno con il pollice e l'indice. Sostieni il seno con il palmo della mano.

Step 3- Accendi il tiralatte premendo il pulsante di accensione e scegli la modalità che preferisci.

Fase 4- Spegner il tiralatte premendo il pulsante di accensione dopo l'uso e coprire il cappuccio antipolvere.

Appunti:

1. Il tiralatte inizierà in modalità massaggio. Regolare il livello di pompaggio utilizzando i controlli (-)(+) per trovare un livello confortevole.

La modalità massaggio è il ritmo della pompa aspirante a digiuno per stimolare il flusso di latte.

2. Dopo due minuti, il microfusore passerà automaticamente alla modalità di pompaggio. Regolare il livello di pompaggio utilizzando i controlli (-)(+) per trovare il tuo massimo di conferma. Se il tuo latte inizia a scorrere prima di due minuti, premi il pulsante di cambio modalità POWER per passare manualmente alla modalità di pompaggio.

Modalità di pompaggio: ritmo di suzione/pompaggio più lento per una rimozione del latte delicata ed efficiente dopo che il latte ha iniziato a scorrere.

3.0 Una volta che si sta pompando in modalità di pompaggio, aumentare la velocità/vuoto (+) finché il pompaggio non risulta leggermente scomodo (non doloroso), quindi diminuire (-) leggermente.

4. È possibile passare alla modalità Bionic quando il flusso di latte si interrompe. La modalità Bionic mira a innescare un'altra delusione combinando ritmi di pompaggio veloci e lenti.

#### VI. ISTRUZIONI PER LA PULIZIA

Lavaggio: prima del primo utilizzo e dopo ogni utilizzo

Passaggio 1: sciacquare tutte le parti separate che toccano il seno e il latte materno in acqua fredda per rimuovere i residui di latte materno

Fase 2-Immergere in acqua calda e sapone per 5 minuti, quindi lavare e risciacquare.

Passaggio 3: lasciare asciugare le parti all'aria. Conservare le parti asciutte in un luogo fresco quando non vengono utilizzate.

Non conservare parti bagnate o umide.

Nota:

- Fare attenzione a non danneggiare parti del kit tiralatte durante la pulizia.
- Conservare il kit per tiralatte asciutto in un sacchetto o contenitore pulito fino al prossimo utilizzo.
- Lavarsi accuratamente le mani.

#### STOCCAGGIO A LUNGO TERMINE

Il tiralatte contiene una batteria ricaricabile. Per preservare il tiralatte, quando non viene utilizzato per un lungo periodo di tempo, passerà automaticamente alla modalità di archiviazione. Prima di riporre il tiralatte per un periodo di tempo prolungato, ricorda di:

- Pulisci il kit tiralatte • Pulisci il tiralatte • Assicurati che la batteria del tiralatte sia completamente carica

#### RISOLUZIONE DEI PROBLEMI

Se il tiralatte non si accende

- Verificare che il tiralatte sia collegato a una presa elettrica funzionante
- Verificare che il cavo USB funzioni per l'altro dispositivo.

Se l'aspirazione è bassa o assente

- Controllare che tutti i collegamenti del tiralatte e del kit siano sicuri.
- Smontare e montare il gruppo pompa come indicato in Come fare
- Utilizzo: Assemblaggio, assicurati che i pezzi dell'app siano puliti e non vengano danneggiati.
- Durante l'estrazione, assicurarsi che il petalo del seno formi una chiusura completa intorno al seno.

Se c'è un trabocco di mlk al seno

- Spegner il tiralatte e scollegare il cavo USB dalla presa elettrica.
- Utilizzare un panno umido (non bagnato) per pulire il tiralatte.
- Se c'è del latte nel tubo: rimuovere il tubo dal tiralatte e dal gruppo petalo del seno
- Quando tutti i componenti sono asciutti, rimontare

#### VII. LINEE GUIDA PER LA CONSERVAZIONE DEL LATTE SENO FRESCO ESPRESSO (PER BAMBINI SANI A TERMINE).

2. Temperatura ambiente; 3. Dispositivo di raffreddamento con impacco di ghiaccio; 4. Frigorifero; 5. Congelatore; 6. 4-6 ore a 19-26°C (66-78°F); 7. 24 ore a 150°C (590°F);

8. 3-8 giorni a 40°C (390°F); 9. 6-12 mesi a 0- -40°C (-18- -200°F);

**EINLEITUNG**

Herzlichen Glückwunsch zur Geburt Ihres Babys! Sie werden schnell feststellen, dass das Stillen Ihres Babys eine lohnende Erfahrung ist. Muttermilch bietet Ihrem Baby die beste Ernährung für eine gesunde Entwicklung.

Diese elektrische Milchpumpe kann das Saugen des Babys simulieren, um stillenden Müttern einen komfortablen und schmerzfreien Service zu bieten. FÜR EINE RICHTIGE UND SICHERE VERWENDUNG DER PUMPE LESEN SIE DIE ANLEITUNG SORGFÄLTIG UND PLATZIEREN SIE SIE FÜR EINEN ZUKÜNFTIGEN NACHSCHLAG LEICHT ZUGÄNGLICH.

**PRODUKTMERKMALE**

• 9 Massagestufen + 9 Pumpstufen + 9 Stufen Bionic

3-Modus-Expressionstechnologie: Massage/Pumpen/Bionic

5-Mode Smart-Funktionalität: Massage/Pumpen/Bionic/Automatic/Memory

• Anti-Rückfluss-Design für Hygiene

Geschlossenes System, um zu verhindern, dass die Muttermilch in die Pumpe zurückläuft, um Infektionen vorzubeugen und die Milch frisch zu halten.

• Superweicher Silikon-Brustschutz

Der flexible, ultra-weiche Silikon-Brustschutz fühlt sich angenehm an, reduziert den Druck und hilft, die Brust zu massieren, um das Ablassen zu fördern und den Milchfluss zu optimieren.

• Leise und leicht

Die leise Milchpumpe ermöglicht diskretes Abpumpen überall. Leichte, tragbare Pumpe. Entwickelt für Mütter unterwegs, die mehrmals täglich pumpen.

• Leicht zu reinigen und zusammenzubauen

Die Pumpe besteht aus nur fünf Teilen, die zusammengebaut und gereinigt werden müssen, wodurch sie sehr einfach zu bedienen ist.

• Intelligente Technologie

Komfortables Pumperlebnis. Das digitale Display verfügt über eine Speicherfunktion und einen Timer zum einfachen Verfolgen und Aufzeichnen von Pumpsitzungen.

• USB-Akku

Langlebige Lithiumbatterie mit 2 Stunden Akkulaufzeit. Micro-USB-Port mit Standard-USB-Kabel zum Anschluss an eine Stromquelle.

• Kabelloses Design

Die Pumpe wurde mit Stil entworfen. Keine Schläuche, keine Drähte – überall einfach zu verwenden.

• BPA-freie kompatible Pumpe

Pumpe und Zubehör sind aus BPA-freien Materialien gefertigt. Pumpe ist mit den meisten Standard-Babyflaschen kompatibel.

**I. PRODUKTBESTANDTEILE**

1. Staubkappe; 2. Silikon-Schild; 3. Anschluss; 4. Pumpenmaschine; 5. Silikonmembran; 6. Ventil; 7. Milchflasche; 8. Flaschenboden;

9. Nippelset; 10. Ladekabel;

Technische Daten: Stromeingang: 110-240V 50-60Hz Stromausgang: 5V 1A; Batteriekapazität und -typ: 3,7 V 1400 mAh Li-Ion

**II. ANZEIGESPEZIFIKATION**

1. Statuswechseltaste; 2. Saugerhöhung; 3. Saugstufe; 4. Pumpen; 5. Abnahme der Saugleistung; 6. Massagemodus; 7. Bionischer Modus; 8. Batterieprozensatz;

Ein-/Aus-Taste: Drücken Sie 2 Sekunden, um die Milchpumpe zu starten oder auszuschalten.

Moduswechsel: Berühren Sie den Bildschirm, um den Modus zu ändern, berühren Sie nicht lang. Der anfängliche Stimulationsmodus wechselt automatisch zu Expression-Modus nach 2 Minuten Gebrauch. Das digitale Display verfügt über eine Speicherfunktion und einen Timer zum einfachen Verfolgen und Aufzeichnen von Pumpsitzungen. Beim Einschalten verwendet der Speicher der Pumpe automatisch die Saugstellungen der vorherigen Pumpsitzung. Die Pumpe schaltet sich nach 30 Minuten Gebrauch automatisch ab.

Saugstufe: + Saugkraftehöhung - Saugkraft nachlassen

Akkuprozentsatz: Zeigt den Restakkuprozentsatz an. Bitte laden Sie ihn auf, wenn der Akku schwach ist

Sitzungsdauer: Zeigt die Zeit an, die Sie für den ausgewählten Modus verwendet haben; die Maschine stoppt alle 30 Minuten.

Hinweis: Halten Sie die + -Taste 2 Sekunden lang gedrückt, um das Licht auszuschalten.

**III. Einstieg**

1. Entfernen Sie vor jedem Gebrauch die Kappe von der Brusthaube.

2. Trennen Sie den Stecker von der Pumpe.

3. Ziehen Sie das Ventil nach unten, um es vom Anschluss zu entfernen.

Laden Sie den Akku der Milchpumpe vor dem ersten Gebrauch 2 Stunden lang auf, indem Sie die Pumpe über den USB-Anschluss an eine Stromquelle anschließen. Wenn der Ladevorgang abgeschlossen ist, wird das Batteriesymbol auf dem Display vollständig geladen angezeigt.

**NS. MONTAGE IHRER BRUSTPUMPE**

1. Waschen Sie Ihre Hände gründlich mit Wasser und Seife, bevor Sie die Milchpumpe, das Milchpumpenset und die Brust berühren.

2. Drücken Sie die Saugschale und pumpen Sie die Maschine in den Anschluss.

3. Schieben Sie die Silikonabschirmung auf das Steckergehäuse.

4. Geben Sie den Wert in den Steckerkörper ein.

5. Verriegeln Sie die Milchflasche im Anschluss, indem Sie sie im Uhrzeigersinn drehen, bis sie fest sitzt.

- Überprüfen Sie die Komponenten des Milchpumpensets vor dem Gebrauch auf Verschleiß oder Beschädigungen. Bei Bedarf ersetzen.
- Kontrollieren Sie immer alle Teile vor dem Gebrauch auf Sauberkeit.
- Um Schäden an der Milchpumpe zu vermeiden, müssen alle Komponenten vor dem Gebrauch vollständig trocken sein.

#### V. BETRIEB IHRER BRUSTPUMPE

Schritt 1 - Legen Sie die Brusthauben so auf Ihre Brüste, dass Ihre Brustwarzen richtig in den Tunnel zentriert sind.

Schritt 2 - Halten Sie die Brusthaube und das Verbindungsstück mit Daumen und Zeigefinger an Ihre Brust. Stützen Sie Ihre Brust mit der Handfläche.

Schritt 3 - Schalten Sie die Milchpumpe ein, indem Sie den Netzschalter drücken, und wählen Sie den gewünschten Modus aus.

Schritt 4 - Schalten Sie die Milchpumpe aus, indem Sie nach dem Gebrauch den Netzschalter drücken, und schließen Sie die Staubkappe.

Anmerkungen:

1. Ihre Milchpumpe beginnt im Massagemodus. Stellen Sie das Pumpniveau mit den (-)(+)-Reglern ein, um ein angenehmes Niveau zu finden.

Der Massagemodus ist ein nüchterer Saugpumpenrhythmus, um den Milchfluss zu stimulieren.

2. Nach zwei Minuten wechselt Ihre Pumpe automatisch in den Pumpmodus. Passen Sie die Pumpleistung mit den (-)(+)-Reglern an, um Ihr maximales Konfirvakuum zu finden. Wenn Ihre Milch vor zwei Minuten zu fließen beginnt, drücken Sie die Moduswechseltaste POWER

um manuell in den Pumpmodus zu wechseln.

Pumpmodus - langsamerer Saug-/Pumpenrhythmus für eine sanfte und effiziente Milchentnahme, nachdem die Milch zu fließen begonnen hat.

3.0 Wenn Sie im Pumpmodus pumpen, erhöhen Sie die Geschwindigkeit/das Vakuum (+), bis sich das Pumpen leicht unangenehm anfühlt (nicht schmerzhaft), dann verringern Sie (-) leicht.

4. Sie können in den Bionik-Modus wechseln, wenn der Milchfluss stoppt. Der Bionic Mode zielt darauf ab, eine weitere Enttäuschung auszulösen, indem er schnelle und langsame Pumpenrhythmen kombiniert.

#### VI. REINIGUNGSANLEITUNG

Waschen Sie nach dem ersten Gebrauch und nach jedem Gebrauch

Schritt 1 - Spülen Sie alle getrennten Teile, die die Muttermilch und die Muttermilch berühren, in kaltem Wasser ab, um Muttermilchrückstände zu entfernen

Schritt 2 - 5 Minuten in warmem Seifenwasser einweichen, dann waschen und abspülen.

Schritt 3 - Lassen Sie die Teile an der Luft trocknen. Lagern Sie trockene Teile bei Nichtgebrauch an einem kühlen Ort.

Lagern Sie keine nassen oder feuchten Teile.

Notiz:

- Achten Sie darauf, während der Reinigung keine Teile des Milchpumpensets zu beschädigen.
- Bewahren Sie das Trockenmilchpumpenset bis zum nächsten Gebrauch in einem sauberen Beutel oder Behälter auf.
- Hände gründlich waschen.

#### LANGFRISTIGE LAGERUNG

Ihre Milchpumpe enthält einen wiederaufladbaren Akku. Um Ihre Milchpumpe zu schonen, wenn sie längere Zeit nicht benutzt wird,

es wechselt automatisch in den Speichermodus. Bevor Sie Ihre Milchpumpe für längere Zeit aufbewahren, denken Sie daran:

- Milchpumpen-Set reinigen • Milchpumpe reinigen • Stellen Sie sicher, dass die Batterie der Milchpumpe vollständig geladen ist

#### FEHLERBEHEBUNG

Wenn sich die Milchpumpe nicht einschaltet

- Überprüfen Sie, ob die Milchpumpe an eine funktionierende Steckdose angeschlossen ist
- Überprüfen Sie, ob das USB-Kabel für ein anderes Gerät funktioniert.

Bei geringer oder fehlender Saugleistung

- Prüfen Sie, ob alle Milchpumpen- und Kit-Verbindungen sicher sind.
- Zerlegen und montieren Sie das Pumpenaggregat wie in der Anleitung beschrieben

Verwendung: Montage, stellen Sie sicher, dass die App-Teile sauber und nicht beschädigt sind.

- Achten Sie beim Abpumpen darauf, dass das Brustblatt eine vollständige Abdichtung um die Brust bildet.

Bei einem Überlauf der Brustmilch

- Schalten Sie die Milchpumpe aus und ziehen Sie das USB-Kabel aus der Steckdose.
- Wischen Sie die Milchpumpe mit einem feuchten (nicht nassen) Tuch ab.
- Wenn sich Milch im Schlauch befindet: Schlauch von der Pumpeneinheit sowie von der Brustblatteinheit entfernen
- Wenn alle Komponenten trocken sind, wieder zusammenbauen

#### VII. RICHTLINIEN FÜR DIE AUFBEWAHRUNG VON FRISCHER MUTTERMILCH (FÜR GESUNDE BABYS).

2. Raumtemperatur; 3. Kühler mit Eisbeutel; 4. Kühlschrank; 5. Gefrierschrank; 6. 4-6 Stunden bei 19-260°C (66-780°F); 7. 24 Stunden bei 150 °C (590 °F); 8. 3-8 Tage bei 40 °C (390 °F); 9. 6-12 Monate bei 0- -40 °C (-18- -200 °F);



## INTRODUCTION

Félicitations pour la naissance de votre bébé! Vous découvrirez bientôt que l'allaitement de votre bébé est une expérience enrichissante. Le lait maternel fournira à votre bébé la meilleure nutrition pour un développement sain.

Ce tire-lait électrique peut simuler les actions de succion du bébé pour offrir un service confortable et sans douleur aux mères qui allaitent. POUR UNE UTILISATION CORRECTE ET SÉCURITAIRE DE LA POMPE, VEUILLEZ LIRE ATTENTIVEMENT LES INSTRUCTIONS ET LA PLACER POUR ÊTRE FACILEMENT ACCESSIBLE POUR RÉFÉRENCE FUTURE.

## CARACTÉRISTIQUES DU PRODUIT

• 9 niveaux de massage + 9 niveaux de pompage + 9 niveaux de bionique

Technologie d'expression à 3 modes : massage/pompage/bionique

Fonctionnalité intelligente à 5 modes : massage/pompage/bionique/automatique/mémoire

• Conception anti-retour pour l'hygiène

Système fermé pour empêcher le lait maternel de remonter jusqu'à la pompe, prévenir les infections et garder le lait frais.

• Protège-sein en silicone super doux

La tétérrelle en silicone souple et ultra-douce est confortable, réduit la pression et aide à masser le sein pour favoriser la descente et optimiser le flux de lait.

• Silencieux et léger

Le tire-lait silencieux permet un pompage discret n'importe où. Pompe légère et portable. Conçu pour les mamans actives qui pompent plusieurs fois par jour.

• Facile à nettoyer et à assembler

La pompe ne comporte que cinq pièces à assembler et à nettoyer, ce qui la rend très facile à utiliser.

• Technologie intelligente

Expérience de pompage pratique. L'affichage numérique dispose d'une fonction de mémoire et d'une minuterie pour un suivi et un enregistrement faciles des sessions de pompage.

• Batterie rechargeable USB

Batterie au lithium durable avec une autonomie de 2 heures. Port micro USB avec câble USB standard pour la connexion à la source d'alimentation.

• Conception sans fil

La pompe a été conçue dans un souci de style. Pas de tubes, pas de fils - facile à utiliser n'importe où.

• Pompe compatible sans BPA

La pompe et les accessoires sont fabriqués à partir de matériaux sans BPA. La pompe est compatible avec la plupart des biberons standards.

## I. COMPOSANTS DU PRODUIT

1. Bouchon anti-poussière ; 2. Bouclier en silicone ; 3. Connecteur ; 4. Machine de pompe ; 5. Diaphragme en silicone ; 6. Vanne ; 7. Bouteille de lait ; 8. Base de bouteille ;

9. Jeu de mamelons ; 10. Câble de charge ;

Spécification technique : Alimentation : 110-240V 50-60 Hz Alimentation : 5V 1A ; Capacité et type de batterie : 3,7V 1400mAh Li-ion

## II. CARACTÉRISTIQUES D'AFFICHAGE

1. Bouton de changement de mode ; 2. Augmentation de l'aspiration ; 3. Niveau d'aspiration ; 4. Pompage ; 5. Diminution de l'aspiration ; 6. Mode de massage ; 7. Mode bionique ; 8. Pourcentage de batterie ;

Bouton d'alimentation : appuyez 2 secondes pour démarrer ou éteindre le tire-lait.

Changement de mode : touchez l'écran pour changer de mode, ne touchez pas longtemps. Le mode de stimulation initial passera automatiquement à mode d'expression après 2 minutes d'utilisation. L'affichage numérique dispose d'une fonction de mémoire et d'une minuterie pour un suivi et un enregistrement faciles des sessions de pompage. Lorsqu'elle est allumée, la mémoire de la pompe utilisera automatiquement les paramètres d'aspiration de la session de pompage précédente. La pompe s'éteindra automatiquement après 30 minutes d'utilisation.

Niveau d'aspiration : + augmentation de l'aspiration - diminution de l'aspiration

Pourcentage de batterie : il indique le pourcentage de batterie restant, veuillez charger lorsque la batterie est faible

Durée de la session : elle indique le temps que vous avez utilisé pour le mode que vous avez choisi ; la machine s'arrêtera toutes les 30 minutes.

Remarque : appuyez longtemps sur le bouton + pendant 2 secondes pour éteindre la lumière.

## III. Commencer

1. Retirez le capuchon de la tétérrelle avant chaque utilisation.

2. Séparez le connecteur de la pompe.

3. Tirez sur la valve pour la retirer du connecteur.

Avant la première utilisation, chargez la batterie du tire-lait pendant 2 heures en connectant le tire-lait à une source d'alimentation avec le connecteur USB. L'icône de la batterie apparaîtra complètement chargée sur l'écran lorsque la charge est terminée.

## IV. ASSEMBLAGE DE VOTRE TIRE-LAIT

1. Lavez-vous soigneusement les mains à l'eau et au savon avant de toucher le tire-lait, le kit de tire-lait et le sein.

2. Enfoncez le bol d'aspiration et la pompe dans le connecteur.

3. Poussez le blindage en silicone sur le corps du connecteur.

4. Mettez la valeur dans le corps du connecteur.

5. Verrouillez la bouteille de lait dans le connecteur en tournant dans le sens des aiguilles d'une montre jusqu'à ce qu'elle soit bien serrée.

- Vérifiez que les composants du kit de tire-lait ne sont pas usés ou endommagés avant utilisation. Remplacez si nécessaire.
- Vérifiez toujours la propreté de toutes les pièces avant utilisation.
- Pour éviter d'endommager le tire-lait, tous les composants doivent être complètement secs avant utilisation.

## V. FONCTIONNEMENT DE VOTRE TIRE-LAIT

Étape 1- Placez les tétérelles sur vos seins afin que vos mamelons soient bien centrés dans les tunnels.

Étape 2- Tenez la tétérelle et le connecteur sur votre sein avec votre pouce et votre index. Soutenez votre sein avec la paume de votre main.

Étape 3- Allumez le tire-lait en appuyant sur le bouton d'alimentation et choisissez le mode que vous préférez.

Étape 4 - Éteignez le tire-lait en appuyant sur le bouton d'alimentation après utilisation et couvrez le capuchon anti-poussière.

Remarques:

1. Votre tire-lait démarrera en mode Massage. Ajustez le niveau de pompage à l'aide des commandes (-)/(+) pour trouver un niveau confortable.

Le mode massage est un rythme de pompe de succion à jeun pour stimuler le flux de lait.

2. Après deux minutes, votre pompe passera automatiquement en mode de pompage. Ajustez le niveau de pompage à l'aide des commandes (-) (+) pour trouver votre vide de confirmation maximum. Si votre lait commence à couler avant deux minutes, appuyez sur le bouton de changement de mode POWER pour passer manuellement au mode de pompage.

Mode de pompage - rythme de succion/pompage plus lent pour une élimination douce et efficace du lait une fois que le lait a commencé à couler.

3. 0 une fois que vous pompez en mode de pompage, augmentez la vitesse/le vide (+) jusqu'à ce que le pompage soit légèrement inconfortable (pas douloureux), puis diminuez (-) légèrement.

4. Vous pouvez passer en mode bionique lorsque le débit de lait s'arrête. Le mode Bionic vise à déclencher une autre déception en combinant des rythmes de pompage rapides et lents.

## VI. INSTRUCTIONS DE NETTOYAGE

Lavage : Avant la première utilisation et après chaque utilisation

Étape 1-Rincez toutes les parties séparées qui touchent le sein et le lait maternel à l'eau froide pour éliminer les résidus de lait maternel

Étape 2- Trempez dans de l'eau chaude savonneuse pendant 5 minutes, puis lavez et rincez.

Étape 3-Laissez les pièces sécher à l'air. Stockez les pièces sèches dans un endroit frais lorsqu'elles ne sont pas utilisées.

Ne pas stocker de pièces mouillées ou humides.

Noter:

• Veillez à ne pas endommager les pièces du kit tire-lait pendant le nettoyage.

• Conservez le kit de tire-lait sec dans un sac ou un récipient propre jusqu'à la prochaine utilisation.

• Lavez-vous soigneusement les mains.

### STOCKAGE LONG TERME

Votre tire-lait contient une batterie rechargeable. Pour préserver votre tire-lait lorsqu'il n'est pas utilisé pendant une période prolongée, il passera automatiquement en mode stockage. Avant de ranger votre tire-lait pendant une période prolongée, n'oubliez pas de :

- Nettoyez le kit de tire-lait • Nettoyez le tire-lait • Assurez-vous que la batterie du tire-lait est complètement chargée

### DÉPANNAGE

Si le tire-lait ne s'allume pas

• Vérifiez que le tire-lait est branché sur une prise électrique en état de marche

• Vérifiez que le câble USB fonctionne pour un autre appareil.

S'il y a peu ou pas d'aspiration

• Vérifiez que toutes les connexions du tire-lait et du kit sont sécurisées.

• Démontez et assemblez le groupe motopompe comme indiqué dans le

Utilisation : Assemblage, assurez-vous que les pièces de l'application sont propres et ne sont pas endommagées.

• Pendant l'expression, assurez-vous que les pétales du sein forment un joint complet autour du sein.

S'il y a un débordement de milk du sein

• Éteignez le tire-lait et débranchez le câble USB de la prise électrique.

• Utilisez un chiffon humide (pas mouillé) pour essuyer le tire-lait.

• S'il y a du lait dans le tube : retirez le tube du tire-lait ainsi que l'ensemble pétale de sein

• Lorsque tous les composants sont secs, réassemblez

## VII. DIRECTIVES DE CONSERVATION DU LAIT MATERNEL FRAÎCHEMENT EXPRIMÉ (POUR LES BÉBÉS À TERME EN SANTÉ).

- Température ambiante ; 3. Glacière avec pack de glace; 4. Réfrigérateur; 5. Congélateur; 6. 4-6 heures à 19-26°C (66-78°F); 7. 24 heures à 15°C (59°F); 8. 3-8 jours à 4°C (39°F); 9. 6-12 mois à 0-4°C (-18--20°F);

## INTRODUCERE

Felicitări pentru nașterea copilului tău! În curând veți descoperi că alăptarea bebelușului este o experiență care merită. Laptele matern vă oferă bebelușului dvs. cea mai bună nutriție pentru o dezvoltare sănătoasă.

Această pompă de sân electrică poate simula acțiunile de supt ale bebelușului pentru a oferi servicii confortabile și fără durere mamei care alăptează. **PENTRU UTILIZAREA CORECTĂ ȘI SIGURĂ A POMPEI, CITIȚI CU ATENȚIE INSTRUCȚIUNILE ȘI AȘEAȚI-O PENTRU A FI UȘOR ACCESIBILĂ PENTRU REFERINȚE VIITOARE.**

## CARACTERISTICILE PRODUSULUI

• 9 niveluri de masaj + 9 niveluri de pompare + 9 niveluri de Bionic

Tehnologie de expresie în 3 moduri: Masaj / Pompare / Bionic

Funcționalitate inteligentă în 5 moduri: masaj / pompare / bionic / automat / memorie

• Design anti-spate pentru igienă

Sistem închis pentru a preveni retragerea laptelui matern la pompă, pentru a preveni infecția și pentru a menține laptele proaspăt.

• Protecție pentru piept din silicon super moale

Protectorul mamar din silicon, ultra-moale, se simte confortabil, reduce presiunea și ajută la masajul sânelui pentru a promova decăderea și a optimiza fluxul de lapte.

• Silențios și ușor

Pompa de sân silențioasă permite pomparea discretă oriunde. Pompă ușoară, portabilă. Conceput pentru mamele din mers care pompează de mai multe ori pe zi.

• Ușor de curățat și asamblat

Pompa are doar cinci piese de asamblat și curățat, ceea ce îl face foarte ușor de utilizat.

• Tehnologie inteligentă

Experiență convenabilă de pompare. Afișajul digital are o funcție de memorie și un temporizator pentru urmărirea și înregistrarea ușoară a sesiunilor de pompare.

• Baterie reincărcabilă USB

Baterie cu litiu durabilă, cu o durată de viață a bateriei de 2 ore. Port micro USB cu cablu USB standard pentru conectarea la sursa de alimentare.

• Design wireless

Pompa a fost proiectată având în vedere stilul. Fără tuburi, fără fire - ușor de utilizat oriunde.

• Pompa compatibilă fără BPA

Pompa și accesoriile sunt fabricate din materiale fără BPA. Pompa este compatibilă cu majoritatea biberonelor standard.

## I. COMPONENTELE PRODUSULUI

1. Capac de praf; 2. Scut din silicon; 3. Conector; 4. Mașină de pompat; 5. Diafragmă din silicon; 6. Supapă; 7. Sticlă de lapte; 8. Baza sticlei;

9. Set de sfarcuri; 10. Cablu de încărcare;

Specificații tehnice: Alimentare: 110-240V 50-60Hz leșire: 5V 1A; Capacitatea și tipul bateriei: Li-ion 3.7V 1400mAh

## II. SPECIFICAȚII DE AFIȘARE

1. Buton schimbare mod; 2. Creșterea aspirației; 3. Nivelul de aspirație; 4. Pompare; 5. Scăderea aspirației; 6. Mod Masaj; 7. Mod bionic; 8. Procentul bateriei; Buton de alimentare: Apăsăți 2 secunde pentru a porni sau opri pompa de sân.

Modificare mod: atingeți ecranul pentru a schimba modul, nu atingeți mult timp. Modul de stimulare inițială se va schimba automat în modul de exprimare după 2 minute de utilizare. Afișajul digital are o funcție de memorie și temporizator pentru urmărirea și înregistrarea ușoară a sesiunilor de pompare. La pornire, memoria pompei va utiliza automat setările de aspirație din sesiunea de pompare anterioară. Pompa se va opri automat după 30 de minute de utilizare.

Nivelul de aspirație: + creșterea aspirației - decesul de aspirație

Procentul bateriei: arată procentul bateriei restului, vă rugăm să încărcați când bateria este descărcată

Durata sesiunii: arată timpul pe care l-ați folosit pentru modul pe care l-ați ales; aparatul se va opri la fiecare 30 de minute.

Notă: Apăsăți lung butonul 2 secunde pentru a opri lumina.

## III. Noțiuni de bază

1. Îndepărtați capacul de pe scutul pieptului înainte de fiecare utilizare.

2. Separați conectorul de pompă.

3. Trageți în jos supapa pentru a o scoate din conector.

Înainte de prima utilizare, încărcați bateria pompei de sân timp de 2 ore conectând pompa la o sursă de alimentare cu conectorul USB. Pictograma bateriei va apărea complet încărcată pe afișaj când încărcarea este finalizată.

## IV. ASAMBLAREA POMPEI DE SÂN

1. Spălați-vă bine mâinile cu apă și săpun înainte de a atinge pompa de sân, setul de pompă de sân și sânelul.

2. Apăsăți vasul de aspirație și pompați mașina în conector.

3. Împingeți scutul din silicon pe corpul conectorului.

4. Introduceți valoarea în corpul conectorului.

5. Blocați stida de lapte în conector rotind în sensul acelor de ceasornic până când este strânsă.

- Înainte de utilizare, verificați dacă componentele kitului pompei de sân sunt uzate sau deteriorate. Înlocuiți dacă este necesar.
- Verificați întotdeauna toate piesele înainte de utilizare pentru a fi curate.
- Pentru a preveni deteriorarea pompei de sân, toate componentele trebuie să fie complet uscate înainte de utilizare.

## V. FUNCȚIONAREA POMPEI DE SÂN

Pașul 1 - Așezați scuturile pentru sân pe sânii dvs., astfel încât sfarcurile dvs. să fie centrate corespunzător în tuneluri.

Pașul 2 - Țineți scutul și conectorul pe sân cu degetul mare și arătătorul. Sprijiniți sânul cu palma.

Pașul 3 - Porniți pompa de sân apăsând butonul de alimentare și alegeți modul preferat.

Pașul 4 - Opiți pompa de sân apăsând butonul de alimentare după utilizare și faceți capacul de praf acoperit.

Note:

1. Pompa de sân va începe în modul Masaj. Reglați nivelul de pompare folosind comenzile (-) (+) pentru a găsi un nivel confortabil.

Modul de masaj este ritmul pompei de aspirare pentru a stimula fluxul de lapte.

2. După două minute, pompa dvs. va trece automat la modul de pompare. Reglați nivelul de pompare folosind comenzile (-) (+) pentru a găsi Vacuum-ul maxim confirmat. Dacă laptele începe să curgă înainte de două minute, apăsați butonul de schimbare a modului POWER pentru a trece manual la modul de pompare.

Mod de pompare - ritm de aspirare / pompare mai lent pentru îndepărtarea ușoară și eficientă a laptelui după ce laptele a început să curgă.

3,0 odată ce pompați în modul de pompare, creșteți viteza / vidul (+) până când pomparea se simte ușor incomodă (nu este dureroasă), apoi micșorați (-) ușor.

4. Puteți trece la modul Bionic când fluxul de lapte se oprește. Modul Bionic își propune să dedașeze un alt declin prin combinarea ritmurilor de pompare rapide și lente.

## VI. INSTRUCȚIUNI DE CURĂȚARE

Spălați: înainte de prima utilizare și după fiecare utilizare

Pașul 1 - Clătiți toate părțile separate care ating pielea maternă și laptele matern în apă rece pentru a îndepărta reziduurile de lapte matern

Pașul 2 - Înmuiați în apă caldă cu săpun timp de 5 minute, apoi spălați și clătiți.

Pașul 3 - Lăsați piesele să se usuce la aer. Păstrați părțile uscate într-un loc răcoros atunci când nu sunt utilizate.

Nu depozitați piese umede sau umede.

Notă:

- Aveți grijă să nu deteriorați părțile kitului pompei de sân în timpul curățării.
- Păstrați setul de pompare a pieptului uscat într-o pungă sau un recipient curat până la următoarea utilizare.
- Spălați-vă bine mâinile.

## DEPOZITARE PE TERMEN LUNG

Pompa pentru piept conține o baterie reincărcabilă. Pentru a vă păstra pompa de sân, atunci când nu este utilizat pentru o perioadă lungă de timp, va trece automat în modul de stocare. Înainte de a păstra pompa de sân pentru o perioadă lungă de timp, nu uitați să:

- Curățați setul pompei de sân • Curățați pompa de sân • Asigurați-vă că bateria pompei de sân este complet încărcată

## DEPANARE

Dacă pompa de sân nu pompește

- Verificați dacă pompa de sân este conectată la o priză electrică funcțională

- Verificați dacă cablul USB funcționează pentru alt dispozitiv.

Dacă aspirarea este redusă sau nu există

- Verificați dacă toate conexiunile pompei de sân și ale trusei sunt sigure.

- Demontați și asamblați setul de pompare conform instrucțiunilor din How to

Utilizare: Asamblare, asigurați-vă că piesele aplicației sunt curate și nu sunt deteriorate.

- În timpul pompării, asigurați-vă că petala de sân formează un sigiliu complet în jurul sânelui.

Dacă există o revărsare a sânilor

- Opiți pompa de sân și deconectați cablul USB de la priza electrică.

- Folosiți o cârpă umedă (nu umedă) pentru a șterge pompa pentru piept.

- Dacă există lapte în tub: Scoateți tubul din unitatea de pompare, precum și ansamblul petalelor de sân

- Când toate componentele sunt uscate, reasamblați-le

## VII. LINII DIRECTOARE DE PĂSTRARE A LAPTEI DE SÂNĂ EXPRIMATĂ PROPRE (PENTRU Bebeluși sănătoși pe termen lung).

2. Temperatura camerei; 3. Ractor cu punga de gheață; 4. Frigider; 5. Congelator; 6. 4-6 ore la 19-26°C (66-78°F); 7. 24 de ore la 15°C (59°F);

8. 3-8 zile la 4°C (39°F); 9. 6-12 luni la 0-4°C (-18-20°F);

## WPROWADZANIE

Gratulujemy narodzin Twojego dziecka! Wkrótce przekonasz się, że karmienie piersią jest wartościowym doświadczeniem. Mleko z piersi zapewni Twojemu dziecku najlepsze odżywienie dla zdrowego rozwoju.

Ten laktator elektryczny może symulować czynności ssania dziecka, zapewniając komfortową i bezbolesną obsługę matkom karmiącym piersią. W CELU PRAWIDŁOWEGO I BEZPIECZNEGO KORZYSTANIA Z POMPY PROSIMY UWAGNIE PRZECZYTAĆ INSTRUKCJĘ I UMIEŚCIĆ JĄ W CELU ŁATWEGO DOSTĘPNOŚCI DO WYKORZYSTANIA W PRZYSZŁOŚCI.

## CECHY PRODUKTU

- 9 poziomów masażu + 9 poziomów pompowania + 9 poziomów Bionic
- Technologia odciągania w 3 trybach: masaż/pompowanie/bionik
- 5-trybowa inteligentna funkcjonalność: masaż/pompowanie/bionik/automatyczne/pamięć
- Konstrukcja zapobiegająca przepływowi wstecznemu zapewniająca higienę
- Zamknięty system zapobiegający cofaniu się mleka matki do laktatora, zapobiegający infekcjom i utrzymujący świeżość mleka.
- Super miękka silikonowa osłona piersi
- Elastyczna, wyjątkowo miękka silikonowa osłona piersi zapewnia wygodę, zmniejsza ucisk i pomaga masować pierś, co sprzyja wypływowi mleka i optymalizuje przepływ mleka.
- Cichy i lekki
- Cichy laktator pozwala na dyskretne odciąganie w dowolnym miejscu. Lekka, przenośna pompa. Przeznaczony dla mam w ruchu, które odciągają pokarm kilka razy dziennie.
- Łatwy w czyszczeniu i montażu
- Pompa składa się z zaledwie pięciu części do montażu i czyszczenia, dzięki czemu jest bardzo łatwa w użyciu.
- Inteligentna technologia
- Wygodne pompowanie. Cyfrowy wyświetlacz wyposażony jest w funkcję pamięci i zegar ułatwiający śledzenie i rejestrowanie sesji pompowania.
- Akumulator USB
- Trwała bateria litowa z 2-godzinną żywotnością baterii. Port micro USB ze standardowym kablem USB do podłączenia do źródła zasilania.
- Bezprzewodowa konstrukcja
- Pompka została zaprojektowana z myślą o stylu. Bez rurek, bez przewodów – łatwy w użyciu w dowolnym miejscu.
- Zgodna pompa niezawierająca BPA
- Pompa i akcesoria są wykonane z materiałów wolnych od BPA. Pompa jest kompatybilna z większością standardowych butelek dla niemowląt.

## I. KOMPONENTY PRODUKTU

1. Osłona przeciwpływowa; 2. Osłona silikonowa; 3. Złącze; 4. Maszyna do pompowania; 5. Membrana silikonowa; 6. Zawór; 7. Butelka mleka; 8. Podstawa butelki;
  9. Zestaw sutków; 10. Kabel ładujący;
- Specyfikacja techniczna: Wejście zasilania: 110-240V 50-60Hz Wyjście zasilania: 5V 1A; Pojemność i typ baterii: litowo-jonowy 3,7V 1400 mAh;

## II. SPECYFIKACJA WYŚWIETLACZA

1. Przycisk zmiany trybu; 2. Wzrost ssania; 3. Poziom ssania; 4. Pompowanie; 5. Spadek ssania; 6. Tryb masażu; 7. Tryb bioniczny; 8. Procent baterii;
- Przycisk zasilania: Naciśnij 2 sekundy, aby uruchomić lub wyłączyć laktator.
- Zmiana trybu: Dotknij ekranu, aby zmienić tryb, nie dotykaj długó. Początkowy tryb stymulacji automatycznie zmieni się na tryb ekspresji po 2 minutach użytkowania. Cyfrowy wyświetlacz posiada funkcję pamięci i timer, co ułatwia śledzenie i rejestrowanie sesji pompowania. Po włączeniu pamięć pompy automatycznie użyje ustawień ssania z poprzedniej sesji odciągania. Pompa wyłączy się automatycznie po 30 minutach użytkowania.
- Poziom ssania: + wzrost ssania - spadek ssania
- Procent baterii: pokazuje pozostały procent baterii, proszę ładować, gdy bateria jest słaba
- Czas trwania sesji: Pokazuje czas, który wykorzystałeś w wybranym trybie; maszyna zatrzyma się co 30 minut.
- Uwaga: Długo naciśnij przycisk + przez 2 sekundy, aby wyłączyć światło.

## III. Rozpoczęcie pracy

1. Zdejmij nasadkę z lejka przed każdym użyciem.
2. Odłączyć złącze od pompy.
3. Podłącznij zawór w dół, aby wyjąć ze złącza.

Przed pierwszym użyciem ładowania laktatora przez 2 godziny, podłączając laktator do źródła zasilania za pomocą złącza USB. Po zakończeniu ładowania na wyświetlaczu pojawi się ikona baterii w pełni naładowanej.

## IV. MONTAŻ LAKIERÓW

1. Dokładnie umyj ręce mydłem i wodą przed dotknięciem laktatora, zestawu do laktatora i piersi.
2. Wciśnij miszkę ssącą i pompę do złącza.
3. Nałóż silikonową osłonę na korpus złącza.
4. Umieść wartość w korpusie złącza.

5. Zablockuj butelkę z mlekiem w złączu, obracając ją zgodnie z ruchem wskazówek zegara do oporu.

- Przed użyciem sprawdź elementy zestawu laktatora pod kątem zużycia lub uszkodzeń. Wymień w razie potrzeby.
- Zawsze sprawdzaj wszystkie części przed użyciem pod kątem czystości.
- Aby zapobiec uszkodzeniu laktatora, wszystkie elementy muszą być całkowicie suche przed użyciem.

#### V. OBSŁUGA LAKTARNICY

Krok 1 – Umieść lekki na piersiach tak, aby sutki były odpowiednio wyśrodkowane w tunelach.

Krok 2 – Przytrzymaj lejek i łącznik na piersi kciukiem i palcem wskazującym. Podeprzyj pierś dłońmi.

Krok 3 – Włącz laktator, naciskając przycisk zasilania i wybierz preferowany tryb.

Krok 4 – Wyłącz laktator, naciskając przycisk zasilania po użyciu i zakryj nasadkę przeciwcukrzową.

Uwagi:

1. Twój laktator uruchomi się w trybie masażu. Dostosuj poziom pompowania za pomocą przycisków (-)(+), aby znaleźć odpowiedni poziom.

Tryb masażu to rytm pompy ssącej na czczo, aby stymulować przepływ mleka.

2. Po dwóch minutach pompa automatycznie przejdzie w tryb pompowania. Dostosuj poziom pompowania za pomocą kontrolki (-)(+), aby znaleźć maksymalną potwierdzoną prężność. Jeśli mleko zacznie płynąć przed upływem dwóch minut, naciśnij przycisk zmiany trybu POWER aby ręcznie przejść do trybu pompowania.

Tryb odciągania — wolniejszy rytm ssania/pompowania w celu delikatnego i wydajnego usuwania mleka po jego rozpoczęciu.

3.0 Gdy odciążasz pokarm w trybie odciągania, zwiększ prędkość/podciśnienie (+), aż odciąganie będzie trochę nieprzyjemne (nie bolesne), a następnie lekko zmniejsz (-).

4. Możesz przełączyć się na tryb bioniczny, gdy wypływ mleka ustanie. Tryb Bionic ma na celu wywołanie kolejnego rozbięcia, łącząc szybkie i wolne rytmy pompowania.

#### VI. INSTRUKCJA CZYSZCZENIA

Pranie: przed pierwszym użyciem i po każdym użyciu

Krok 1 – Opłucz wszystkie oddzielone części, które dotykają piersi i mleka matki w chłodnej wodzie, aby usunąć resztki mleka

Krok 2 – Namocz w ciepłej wodzie z mydłem przez 5 minut, a następnie umyj i spłucz.

Krok 3 – Poczekaj, aż części wyschną na powietrzu. Przechowuj suche części w chłodnym miejscu, gdy nie są używane.

Nie przechowywać mokrych lub wilgotnych części.

Notatka:

- Uważaj, aby podczas czyszczenia nie uszkodzić części zestawu laktatora.
- Zestaw odciążacza suchego przechowuj w czystej torbie lub pojemniku do następnego użycia.
- Dokładnie umyj ręce.

#### PRZECHOWYWANIE DŁUGOTERMINOWE

Twój laktator zawiera akumulator. Aby zachować laktator, gdy nie jest używany przez dłuższy czas,

automatycznie przejdzie w tryb przechowywania. Przed przechowywaniem laktatora przez dłuższy czas pamiętaj, aby:

- Wyczyścić zestaw laktatora • Wyczyścić laktator • Upewnij się, że bateria laktatora jest w pełni naładowana

#### ROZWIĄZYWANIE PROBLEMÓW

Jeśli laktator nie włącza się

- Sprawdź, czy laktator jest podłączony do sprawnego gniazdka elektrycznego

- Sprawdź, czy kabel USB działa z innym urządzeniem.

Jeśli jest niskie lub brak ssania

- Sprawdź, czy wszystkie połączenia laktatora i zestawu są bezpieczne.

- Zdemontować i zmontować zestaw pompy zgodnie z instrukcją

Zastosowanie: montaż, upewnij się, że elementy aplikacji są czyste i nie są uszkodzone.

- Podczas odciągania upewnij się, że płatek piersi jest całkowicie szczelny wokół piersi.

Jeśli istnieje przepalenie mlk piersi

- Wyłącz laktator i odłącz kabel USB od gniazdka elektrycznego.

- Do wycierania laktatora używaj wilgotnej (nie mokrej) szmatki.

- Jeśli w wężyku znajduje się mleko: Wyjmij wężyk z pompy oraz zespół płatków piersi

- Gdy wszystkie elementy są suche, złóż ponownie

#### VII. WSKAZÓWKI DOTYCZĄCE PRZECHOWYWANIA ŚWIEŻO WYRAŻONEGO MLEKA (DLA ZDROWYCH DZIECI DO ŻYCIA).

2. Temperatura pokojowa; 3. Chłodnica z lodem; 4. Lodówka; 5. Zamrażarka; 6. 4-6 godzin w 19-260C (66-780F); 7. 24 godziny w 150°C (590F);

8. 3-8 dni w 40C (390F); 9. 6-12 miesięcy w 0-40C (-18-200F);

Честитамо на рођењу ваше бебе! Убрзо ћете открити да је дојење ваше бебе драгоцено искуство. Мајчино млеко ће вашој беби обезбедити најбољу исхрану за здрав развој.

Електрична пумпа може симулирати дојење бебе како би пружила удобну и безболну помоћ дојлицама. ЗА ПРАВИЛНУ И СИГУРНУ УПОТРЕБУ ПУМПЕ, ПРОЧИТАЈТЕ УПУТСТВО ПРЕ УПОТРЕБЕ И САЧУВАЈТЕ ИХ ЗА БУДУЋУ РЕФЕРЕНЦУ.

#### КАРАКТЕРИСТИКЕ ПРОИЗВОДА

- 9 нивоа масаже + 9 нивоа стискања + 9 нивоа стискања са неједнаким пумпањем
- Технологија трофазног изражавања: Масажа / Стискање / Стискање са неједнаким пумпањем
- 5-фазна интелигентна функционалност: Масажа / Стискање / Стискање са неједнаким пумпањем / Аутоматско / Меморија
- Одговарајући дизајн против враћања мајчиног млека у пумпу
- Затворени систем за спречавање враћања мајчиног млека у пумпу спречава инфекције и одржава млеко свежим.
- Мекани силиконски јастучић за масажу груди
- Флексибилни, ултра мекани силиконски јастучић помаже да се осећате пријатно, смањује притисак и помаже у масажи груди како би подстакла стимулацију и оптимизовала проток дојки.

- Тихо и светло

Тиха пумпа за дојење омогућава дискретно пумпање било где. Лаган, преносив, дизајниран за мајке у покрету које изражавају неколико пута дневно.

- Лако се чисти и саставља

Пумпа има само пет делова за монтажу и чишћење, што је чини веома једноставном за употребу.

- Интелигентне технологије

Погодно стискање. Дигитални екран има меморијску функцију и тајмер за једноставно праћење и снимање недавних сесија.

- УСБ пуњења батерија

Изддржљива литијумска батерија са трајањем батерије од 2 сата. Микро УСБ порт са стандардним УСБ каблом за повезивање са извором напајања.

- Бекични дизајн

Пумпа је дизајнирана са идејом да нема цеви, нема жица - лака за употребу било где.

- Компатибилна пумпа без БПА

Пумпа и прибор су направљени од материјала који не садрже БПА. Пумпа је компатибилна са већином стандардних флашица за бебе.

#### I. КОМПОНЕНТЕ ПРОИЗВОДА

1. Заштитни поклопац; 2. Силиконски јастучић за масажу; 3. Тело пумпе; 4. Пумпа 5. Силиконска мембрана; 6. Силиконски вентил;
7. Боца; 8. Држач за флаше; 9. Цуцка; 10. Кабл за пуњење;

Техничке спецификације: Улазно напајање: 110-240В 50-60Хз Излаз: 5В 1А; Капацитет и тип батерије: 3.7В 1400mAh Лиг-ион

#### II. СПЕЦИФИКАЦИЈЕ ЕКРАНА

1. Дугме за укључивање / промена режима; 2. Повећано усисавање; 3. Ниво масаже / усисавања; 4. Начин усисавања; 5. Трајање сесије; 6. Режим масаже; 7. Режим стискања са неједнаким пумпањем; 8. Процент батерије;

Дугме за укључивање: Притисните и држите 2 секунде да бисте покренули или зауставили пумпу за дојење.

Промена режима: Додирните дугме за напајање једном да бисте променили режим, не додирите га дуго.

Режим двоминутне масаже је почетно подешавање и режим ће бити исти као и када сте га последњи пут користили. Прећи ће у аутоматски режим и престаће након 30 минута.

Ниво усисавања: (+) повећање усисавања, (-) смањење усисавања

Процент батерије: приказује преостали проценат батерије, напуните је.

Трајање сесије: Приказује време које сте користили за режим који сте изабрали; пумпа ће се заустављати сваких 30 минута.

Важно: Дуго притисните дугме + 2 секунде и угасите лампу.

#### III. ПРВА УПОТРЕБА

1. Скините заштитни поклопац са силиконске подлоге пре сваке употребе
2. Одвојите тело од пумпе.
3. Одврните силиконски вентил са пумпе.

Пре прве употребе, напуните пумпу 2 сата укључивањем пумпе путем УСБ кабла. Икона на екрану батерије ће показати пуну батерију када се пуњење заврши.

#### IIII. УПУТСТВО ЗА МОНТАЖУ

1. Оперите руке сапуном и водом пре него што додирнете пумпу, прибор и сандук.
2. Гурните усисни део и пумпу у спојницу.

3. Притисните силиконски јастучић на кућиште конектора.
4. Уметните силиконски вентил у тело пумпе.
5. Причврстите бочицу за млеко у квачило окрећући је у смеру казаљке на сату док се не стегне.

- Пре употребе проверите да ли су компоненте комплета пумпе за дојење истрошене или оштећене. Замените ако је потребно.
- Пре употребе увек проверите чистоћу свих делова.
- Да бисте спречили оштећење пумпе за дојење, све компоненте морају бити потпуно суве пре употребе.

#### V. УПУТСТВО ЗА УПОТРЕБУ

Корак 1 Поставите подлогу на груди тако да су ваше брадавице правилно центриране у рупи.

Корак 2 -Палцем и кажипрстом држите подлогу за груди и прикључак на дојци. Подржите груди дланом.

Корак 3- Укључите пумпу за дојење притиском на дугме за напајање и изаберите жељени режим.

Корак 4- Искључите пумпу за дојење притиском на дугме за напајање након употребе и постављањем заштитног поклопца.

Напомене:

1. Пумпа за дојке ће се покренути у режиму масаже. Подесите ниво пумпања помоћу дугмади (-) (+) да бисте пронашли одговарајући ниво. Режим масаже: режим пумпе за стимулисање протока млека.

2. Након два минута, пумпа се аутоматски пребације у фазу прахњења. Подесите ниво испуштања помоћу дугмади (-) (+) да бисте пронашли максимални уис. Ако ваше млеко почне да тече пре ова два минута, притисните дугме ПОВЕР да бисте ручно прешли у фазу пумпања.

Начин цеђења: спорији ритам сисања млека након што је млеко почело да тече.

3. Након што пумпа ради у режиму одвода, повећавајте брзину / вакуум (+) док не осетите да је стезање благо непријатно (али није болно), а затим мало смањите (-).

4. Можете да пређете у режим истискивања са неједнаким пумпањем када престане проток млека. Неједначан режим пумпања има за циљ да изазове још једно стискање комбиновањем брзих и спорих ритмова пумпања.

#### VI. УПУТСТВО ЗА ЧИШЋЕЊЕ

Прање: Пре прве употребе и после сваке употребе!

Корак 1-Исперите све појединачне делове који додирују мајчино млеко у хладној води да бисте уклонили остатке мајчиног млека.

Корак 2 - Потопите у топлу воду са сапуном 5 минута, а затим оперите и исперите.

Корак 3 - Оставите делове да се осуше на ваздуху. Чувајте суве делове на хладном месту када се не користе.

Не складшите влажне или влажне делове.

Белешка:

- Пазите да не оштетите делове прибора за дојење током чишћења • Чувајте комплет пумпе у чистој кеси или посуди до следеће употребе • Темелјито оперите руке.

#### ДУГОРОЧНО СКЛАДИШТЕЊЕ

Пумпа за дојке садржи пуњиву батерију. Када се не користи дуже време, батерија ће аутоматски прећи у режим складштења. Пре него што одложите пумпу за дојење на дуже време, обавезно:

- Очистите компоненте пумпе • Очистите пумпу • Уверите се да је батерија пумпе потпуно напуњена;

#### РЕШАВАЊЕ ПРОБЛЕМА

Ако се пумпа за дојење не покрене

- Проверите да ли је пумпа укључена у исправну електричну утичницу
- Проверите да ли УСБ кабл ради на другом уређају.
- Ако је усисавање мало или га нема

- Проверите да ли су сви прикључци пумпе и компоненти састављени.
- Расставите и поново саставите пумпу према упутствима у упутству за употребу

Употреба: Инсталација, уверите се да су сви делови чисти и да нису оштећени.

- Приликом стискања, уверите се да јастучић за груди покрива читав печат око дојке.

Ако постоји цурење млека

- Искључите пумпу за дојење и извудите УСБ кабл.
- Обришите пумпицу за дојење влажном (не мокром) крпом.
- Ако у цеву има млека: Скините цев са пумпе, осушите је.
- Када се све компоненте осуше, саставите их поново.

#### VII. СМЕРНИЦЕ ЗА ЧУВАЊЕ ДОЈКЕ (ЗА ЗДРАВЕ БЕБЕ).

2. Собна температура; 3. Хладњак са паковањем леда; 4. Фрижидер; 5. Замрзивач; 6. 4-6 сати на 19-26 °C (66-78°F); 7. 24 сата на 15 °C (59°F); 8. 3-8 дана на 40 °C (39°F); 9. 6-12 месеци на 0-40 °C (-18 -200°F);



Честитки за раѓањето на вашето бебе! Наскоро ќе откриете дека доењето на вашето бебе е наградувачко искуство. Мајчиното млеко ќе му обезбеди на вашето бебе најдобра исхрана за здрав развој.

Електричната пумпа може да симулира доење на бебето за да обезбеди удобна и безболна помош за мајките кои дојат. ЗА ТОЧНО И БЕЗБЕДНО УПОТРЕБА НА ПУМПАТА, ВЕ МОЛИМЕ ПРОЧИТАЈТЕ ГИ УПАТСТВОТА ПРЕД УПОТРЕБА И СПАСТИ ГИ ЗА ИДНА РЕФЕРЕНЦА.

#### КАРАКТЕРИСТИКИ НА ПРОИЗВОД

- 9 нивоа на масажа + 9 нивоа на стискање + 9 нивоа на стискање со нерамномерно пумпање
- 3-фазна технологија на изразување: Масажа / стискање / стискање со нерамномерно пумпање
- 5-фазна интелигентна функционалност: Масажа / стискање / стискање со нерамномерно пумпање / автоматско / меморија
- Соодветен дизајн против враќање на мајчиното млеко во пумпата
- Затворениот систем за спречување на враќање на мајчиното млеко во пумпата спречува инфекции и го одржува млекото свежо.

• Мека силиконска подлога за масажа на гради

Флексибилната, ултра-мека силиконска подлога помага да се чувствувате удобно, го намалува притисокот и помага да се масираат градите за да се промовира стимулација и да се оптимизира протокот на дојка.

- Тивко и лесно

Тивката пумпа за гради овозможува дискретно пумпање насекаде. Лесен, пренослив, дизајниран за мајки во движење кои изразуваат неколку пати на ден.

- Лесно за чистење и монтажа

Пумпата има само пет делови за монтажа и чистење, што ја прави многу лесна за употреба.

- Интелигентни технологии

Практично стегање. Дигиталниот дисплеј има мемориска функција и тајмер за лесно следење и снимање на неодамнешните сесии.

- USB батерија на полнење

Трајна литиумска батерија со траење од 2 часа. Микро USB порта со стандарден USB кабел за поврзување со извор на енергија.

- Безжичен дизајн

Пумпата е дизајнирана со идеја да нема цевки, без жици - лесна за употреба насекаде.

- Компатибилна пумпа без БПА

Пумпата и додаточите се направени од материјали без БПА. Пумпата е компатибилна со повеќето стандардни шишиња за бебиња.

#### I. КОМПОНЕНТИ НА ПРОИЗВОДОТ

1. Заштитна обвивка; 2. Силиконска подлога за масажа; 3. Телото на пумпата; 4. Пумпа 5. Силиконска дијафрагма; 6. Силиконски вентил;
7. Шише; 8. Држач за шишиња; 9. Цуцла; 10. Кабел за полнење;

Технички спецификации: Влезно напојување: 110-240V 50-60Hz Излез: 5V 1A; Капацитет и тип на батерија: 3.7V 1400mAh Li-ion

#### II. СПЕЦИФИКАЦИЈА ЗА ПРИКАУВАЊЕ

1. Копче за напојување / промена на режим; 2. Зголемено вшмукување; 3. Ниво на масажа / вшмукување; 4. Режим на вшмукување; 5. Времетраење на сесијата; 6. Режим на масажа; 7. Режим на стискање со нерамномерно пумпање; 8. Процент на батерија;

Копче за вклучување: Притиснете и држете 2 секунди за да ја стартувате или запрете пумпата за гради.

Промена на режимот: Допрете го копчето за вклучување еднаш за да го смените режимот, не допирајте долго време.

Двоиминутниот режим на масажа е почетната поставка и режимот ќе биде ист како и последниот пат кога сте го користеле. Wille се смени во автоматски режим и ќе престане по 30 минути.

Ниво на вшмукување: (+) зголемување на вшмукување, (-) намалување на вшмукување

Процент на батерија: го покажува преостанатиот процент на батерија, пополнете го.

Времетраење на сесијата: Го покажува времето што сте го користеле за избраниот режим; пумпата ќе застане на секои 30 минути.

Важно: Долго притиснете го копчето + 2 секунди и ќе ја исклучите светилката.

#### III. ПРВА УПОТРЕБА

1. Отстранете го заштитниот капак од силиконската подлога пред секоја употреба
2. Откачете го телото од пумпата.
3. Одвртете го силиконскиот вентил од пумпата.

Пред првата употреба, наполнете ја пумпата 2 часа со вклучување на пумпата преку USB-кабел. Иконата за приказ на батеријата ќе прикаже полна батерија кога ќе заврши полнењето.

#### IV. ИНСТРУКЦИИ ЗА ИНСТАЛАЦИЈА

1. Измијте ги рачете темелно со сапун и вода пред да ја допрете пумпата, додаточите и градите.
2. Турнете го висиниот дел и пумпата во спојката.

3. Притиснете ја силиконската подлога врз телото на конекторот.
4. Вметнете го силиконскиот вентил во телото на пумпата.
5. Обезбедете го шишето со млеко во спојката вртејќи го во насока на стрелките на часовникот додека не се стегне.

- Пред употреба, проверете ги компонентите на комплетот за пумпа за гради за абене или оштетување. Заменете ако е потребно.
- Секогаш проверувајте ги сите делови за чистота пред употреба.
- За да спречите оштетување на пумпата за гради, сите компоненти мора да бидат целосно суви пред употреба.

#### V. УПАТСТВА ЗА УПОТРЕБА

Чекор 1 Поставете ја подлогата за гради на градите, така што брадавиците се правилно центрирани во дупката.

Чекор 2 - Држете ги подлогата за градите и конекторот на градите со палецот и показалецот. Поддржете ги градите со дланката.

Чекор 3 Вклучете ја пумпата за гради со притискање на копчето за вклучување и изберете го режимот што го сакате.

Чекор 4 Исклучете ја пумпата за гради со притискање на копчето за напојување по употреба и поставување на заштитниот капак.

Белешки:

1. Вашата пумпа за гради ќе започне во режим на масажа. Прилагодете го нивото на пумпање со копчињата (-) (+) за да го пронајдете соодветното ниво. Режим на масажа: режим на пумпа за да се стимулира протокот на млеко.
2. По две минути, пумпата автоматски преминува во фаза на одвод. Прилагодете го нивото на одвод со копчињата (-) (+) за да го најдете максималното вшмукување. Ако вашето млеко почне да тече пред овие две минути, притиснете го копчето POWER за рачно да преминете во фазата на пумпање.

Режим на изразување: побавен ритам на цицање на млекото откако ќе почне да тече млекото.

3. Откако пумпата работи во режим на одвод, зголемете ја брзината / вакуумот (+) додека не почувствувате дека стегането е малку непријатно (но не болно), а потоа намалете малку (-).

4. Може да се префрлите на режим на стискање со нерамномерно испумпување кога ќе престане протокот на млеко. Нерамниот режим на пумпање има за цел да предизвика уште едно притискање со комбинирање на брзи и бавни ритми на пумпање.

#### VI. УПАТСТВА ЗА ЧИСТЕЕ

Переење: Пред првата употреба и после секоја употреба!

Чекор 1 - Исплакнете ги сите одделни делови што го допираат мајчиното млеко во ладна вода за да ги отстраните остатоците од мајчиното млеко.

Чекор 2 - Потопете во топла вода со сапуница 5 минути, потоа измијте и исплакнете.

Чекор 3 - Оставете ги деловите да се исушат на воздух. Чувајте ги сувите делови на ладно место кога не се користат.

Не чувајте влажни или влажни делови.

Забелешка:

- Внимавајте да не ги оштетите деловите од комплетот за доене за време на чистењето • Комплетот за пумпа чувајте го во чиста кеса или сад до следната употреба. • Измијте ги рацете темелно.

#### ДОЛГОРОЧНО СКЛАДИРАЕ

Вашата пумпа за гради содржи батерија на полнење. Кога не се користи подолг временски период, батеријата автоматски ќе влезе во режим на складирање. Пред да ја чувате пумпата за гради подолго време, не заборавајте:

- Ичиснете ги компонентите на пумпата • Ичиснете ја пумпата • Проверете дали батеријата на пумпата е целосно наполнета;

#### ПРЕСТАПУВАЕ НА ПРОБЛЕМИ

Ако пумпата за гради не започне

- Проверете дали пумпата е вклучена во работен електричен штекер
- Проверете дали USB -кабелот работи на друг уред.
- Ако има малку или воопшто нема вшмукување
- Проверете дали се приклучени сите приклучоци на пумпата и компонентите.
- Расклопите ја и повторно составете ја пумпата како што е наведено во упатствата за работа
- Употреба: Инсталација, проверете дали сите делови се чисти и не се оштетени.
- Додека стегате, проверете дали подлогата за гради го покрива целиот печат околу градите.
- Ако има истекување на млеко
- Исклучете ја пумпата за гради и исклучете го USB -кабелот.
- Користете влажна (не влажна) крпа за да ја избришете пумпата за гради.
- Ако има млеко во цевката: Извадете ја цевката од пумпата, исушете ја.
- Кога сите компоненти се сушат, соберете ги повторно.

#### VII. УПАТСТВА ЗА СКЛАДИРАЕ НА ГРАДИ (ЗА ЗДРАВИ БЕБИА).

2. Температура во просторијата; 3. Поладно со пакет мраз; 4. Фрижидер; 5. Замрзнувач; 6. 4-6 часа на 19-26 °C (66-78°F); 7. 24 часа на 15 °C (59°F); 8. 3-8 дена на 40 °C (39°F); 9. 6-12 месеци на 0- -40C (-18- -200°F);

Поздравляю с рождением малыша! Вскоре вы обнаружите, что кормление ребенка грудью - это полезный опыт. Грудное молоко обеспечит вашего ребенка лучшим питанием для здорового развития.

Электронасос может имитировать кормление ребенка грудью, чтобы обеспечить комфортную и безболезненную помощь кормящим матерям. **ДЛЯ ПРАВИЛЬНОГО И БЕЗОПАСНОГО ИСПОЛЬЗОВАНИЯ НАСОСА ПРОЧИТАЙТЕ ИНСТРУКЦИИ ПЕРЕД ИСПОЛЬЗОВАНИЕМ И СОХРАНИТЕ ИХ ДЛЯ БУДУЩЕГО ИСПОЛЬЗОВАНИЯ.**

#### ХАРАКТЕРИСТИКА ПРОДУКТА

• 9 уровней массажа + 9 уровней отжима + 9 уровней отжима с неравномерным накачиванием

Технология 3-фазного выдавливания: массаж / отжим / отжим с неравномерным накачиванием

5-фазный интеллектуальный функционал: Массаж / Сжимание / Сжимание с неравномерным накачиванием / Автоматический / Память

• Соответствующая конструкция предотвращает возврат грудного молока в помпу.

Закрытая система, предотвращающая возврат грудного молока в помпу, предотвращает инфекции и сохраняет молоко свежим.

• Мягкие силиконовые подушечки для массажа груди.

Гибкая, ультрамягкая силиконовая прокладка помогает чувствовать себя комфортно, снижает давление и помогает массировать грудь, стимулирует стимуляцию и оптимизирует приток груди.

• Тихий и легкий

Тихий молокоотсос позволяет делать сцеживание в любом месте. Легкий, портативный, предназначен для мам, которые сцеживают молоко несколько раз в день.

• Легко чистить и собирать

Насос состоит всего из пяти частей для сборки и очистки, что делает его очень простым в использовании.

• Интеллектуальные технологии

Удобное выдавливание. Цифровой дисплей имеет функцию памяти и таймер для удобного отслеживания и записи последних сеансов.

• Перезаряжаемый аккумулятор USB.

Прочная литиевая батарея с 2-часовым временем автономной работы. Порт Micro USB со стандартным кабелем USB для подключения к источнику питания.

• Беспроводной дизайн

В конструкции насоса не было труб и проводов - его можно использовать где угодно.

• Совместимый насос без BPA

Насос и аксессуары изготовлены из материалов, не содержащих бисфенол А. Насос совместим с большинством стандартных детских бутылочек.

#### I. КОМПОНЕНТЫ ПРОДУКТА

1. Защитный чехол; 2. Силиконовая массажная накладка; 3. Корпус насоса; 4. Насос; 5. Силиконовая диафрагма; 6. Силиконовый клапан;

7. Бутылка; 8. Держатель для бутылки; 9. Соска; 10. Зарядный кабель;

Технические характеристики: Входное питание: 110-240 В, 50-60 Гц Выход: 5 В, 1 А; Емкость и тип аккумулятора: 3,7 В 1400 мАч литий-ионный

#### II. СПЕЦИФИКАЦИЯ ДИСПЛЕЯ

1. Кнопка включения / изменение режима; 2. Повышенное всасывание; 3. Массаж / уровень всасывания; 4. Режим всасывания; 5.

Продолжительность сеанса; 6. Режим массажа; 7. Режим отжима с неравномерной перекачкой; 8. Процент заряда батареи;

Кнопка питания: нажмите и удерживайте в течение 2 секунд, чтобы запустить или остановить молокоотсос.

Изменение режима: нажмите кнопку питания один раз, чтобы изменить режим, не трогайте в течение длительного времени.

Двухминутный режим массажа является исходной настройкой, и он будет таким же, как и в последний раз, когда вы его использовали. Он перейдет в автоматический режим и остановится через 30 минут.

Уровень всасывания: (+) увеличение всасывания, (-) уменьшение всасывания

Процент заряда батареи: показывает оставшийся процент заряда батареи, пожалуйста, подзарядите.

Продолжительность сеанса: показывает время, которое вы использовали для выбранного вами режима; насос будет останавливаться каждые 30 минут.

Важно: нажмите и удерживайте кнопку + в течение 2 секунд, и вы выключите лампу.

#### III. ПЕРВОЕ ИСПОЛЬЗОВАНИЕ

1. Снимайте защитный чехол с силиконовой прокладки перед каждым использованием.

2. Отсоедините корпус от насоса.

3. Откройте силиконовый клапан от помпы.

Перед первым использованием зарядите помпу в течение 2 часов, включив помпу через USB-кабель. Когда зарядка завершится, значок на дисплее покажет, что батарея полностью заряжена.

#### IV. ИНСТРУКЦИЯ ПО УСТАНОВКЕ

1. Тщательно вымойте руки водой с мылом, прежде чем прикасаться к помпе, принадлежностям и груди.

2. Вставьте всасывающую часть и насос в муфту.

3. Прижмите силиконовую подушечку к корпусу разъема.
4. Вставьте силиконовый клапан в корпус насоса.
5. Зафиксируйте бутылку с молоком в муфте, повернув ее по часовой стрелке до упора.

- Перед использованием проверьте компоненты комплекта молокоотсоса на наличие износа или повреждений. При необходимости замените.
- Всегда проверяйте все детали на чистоту перед использованием.
- Чтобы предотвратить повреждение молокоотсоса, все компоненты перед использованием должны быть полностью высушены.

#### V. ИНСТРУКЦИЯ ПО ПРИМЕНЕНИЮ

Шаг 1. Поместите накладку для груди на грудь так, чтобы соски были правильно отцентрированы в отверстии.

Шаг 2 - Удерживайте накладку для груди и соединитель на груди большим и указательным пальцами. Поддерживайте грудь ладонью.

Шаг 3 - Включите молокоотсос, нажав кнопку питания, и выберите режим, который вы предпочитаете.

Шаг 4 - Выключите молокоотсос, нажав кнопку питания после использования и надев защитный чехол.

Примечания:

1. Ваш молокоотсос включится в режиме массажа. Отрегулируйте уровень подачи с помощью кнопок (-) (+), чтобы найти подходящий уровень.

Режим массажа: режим помпы для стимуляции потока молока.

2. Через две минуты помпа автоматически перейдет в фазу слива. Отрегулируйте уровень слива с помощью кнопок (-) (+), чтобы найти максимальное всасывание. Если молоко начнет поступать раньше этих двух минут, нажмите кнопку ПИТАНИЕ, чтобы вручную переключиться на фазу сцеживания.

Режим сцеживания: более медленный ритм сосания молока после того, как молоко начало течь.

3. Как только насос будет работать в режиме слива, увеличивайте скорость / вакуум (+) до тех пор, пока не почувствуете, что сжатие немного неудобно (но не болезненно), затем немного уменьшите (-).

4. Вы можете переключиться в режим отжима с неравномерным сцеживанием, когда поток молока прекратится. Неравномерный режим откачки направлен на то, чтобы вызвать новое сжатие, комбинируя быстрые и медленные ритмы откачки.

#### VI. ИНСТРУКЦИИ ПО ОЧИСТКЕ

Стирка: перед первым использованием и после каждого использования!

Шаг 1. Промойте все части, которые соприкасаются с грудным молоком, в холодной воде, чтобы удалить остатки грудного молока.

Шаг 2 - Замените в теплой мыльной воде на 5 минут, затем смойте и ополосните.

Шаг 3 - Дайте деталям высохнуть на воздухе. Когда они не используются, храните сухие детали в прохладном месте.

Не храните мокрые или влажные детали.

Примечание:

- Будьте осторожны, чтобы не повредить части набора для кормления грудью во время чистки. • Храните набор для помпы в чистом пакете или контейнере до следующего использования. • Тщательно мойте руки.

#### ДОЛГОСРОЧНОЕ ХРАНЕНИЕ

Ваш молокоотсос содержит перезаряжаемую батарею. Если аккумулятор не используется в течение длительного периода времени, он автоматически переходит в режим хранения. Перед хранением молокоотсоса в течение длительного времени обязательно:

- Очистите компоненты насоса. • Очистите насос. • Убедитесь, что аккумулятор насоса полностью заряжен;

#### ИСПРАВЛЕНИЕ ПРОБЛЕМ

Если молокоотсос не запускается

- Убедитесь, что насос включен в исправную электрическую розетку.
- Убедитесь, что кабель USB работает на другом устройстве.

Если всасывания мало или нет

- Убедитесь, что все соединения насоса и компонентов собраны.
- Разберите и соберите насос в соответствии с инструкциями по эксплуатации.

Использование: установка, убедитесь, что все детали чистые и не повреждены.

• Сжимая, убедитесь, что накладка для груди закрывает все уплотнение вокруг груди.

Если есть утечка молока

- Выключите молокоотсос и отсоедините USB-кабель.
- Используйте влажную (не мокрую) ткань, чтобы протереть молокоотсос.
- Если в трубке есть молоко: снимите трубку с насоса, просушите ее.
- Когда все компоненты высохнут, соберите заново.

#### VII. РЕКОМЕНДАЦИИ ПО ХРАНЕНИЮ ГРУДИ (ДЛЯ ЗДОРОВЫХ МЛАДЕНЦЕВ).

21. Комнатная температура; 3. Кулер со льдом; 4. Холодильник; 5. Морозильник; 6. 4-6 часов при 19-26 °C (66-78°F); 7. 24 часа при 15 °C (59°F); 8. 3-8 дней при 40 °C (390F); 9. 6-12 месяцев при 0-40C (-18-200F);

Вітаємо з народженням вашої дитини! Незабаром ви побачите, що годування дитини грудьми – це корисний досвід. Грудне молоко забезпечить вашу дитину найкращим харчуванням для здорового розвитку.

Електричний насос може імітувати грудне вигодовування дитини, щоб забезпечити комфортну і безболісну допомогу годуючим матерям. ДЛЯ ПРАВИЛЬНОГО ТА БЕЗПЕЧНОГО ВИКОРИСТАННЯ НАСОСУ ПРОЧИТАЙТЕ ІНСТРУКЦІЮ ПЕРЕД ВИКОРИСТАННЯМ І ЗБЕРЕЖЕТЕ ЇХ ДЛЯ МАЙБУТЬОГО ДОСВІДКИ.

#### ХАРАКТЕРИСТИКИ ПРОДУКЦІЇ

• 9 рівнів масажу + 9 рівнів стискання + 9 рівнів стискання з нерівномірним накачуванням

Технологія трифазного вираження: масаж / віджимання / віджимання з нерівномірним накачуванням

5-фазна інтелектуальна функціональність: масаж / віджимання / віджимання з нерівномірним накачуванням / автоматично / пам'ять

• Відповідна конструкція проти повернення грудного молока в насос

Закрита система для запобігання поверненню грудного молока в насос запобігає зараженню і зберігає молоко свіжим.

• М'яка силіконова масажна грудка

Гнучка, надміцна силіконова накладдка допомагає відчувати себе комфортно, зменшує тиск і допомагає масажувати груди, щоб стимулювати стимуляцію та оптимізувати грудний потік.

• Тихий і легкий

Тихий молоковідсмоктувач дозволяє непомітно зідждувати в будь-якому місці. Легкий, портативний, призначений для мам у дорозі, які виражають кілька разів на день.

• Легко чиститься та збирається

Насос має всього п'ять деталей для складання та чищення, що робить його дуже простим у використанні.

• Інтелектуальні технології

Зручне віджимання. Цифровий дисплей має функцію пам'яті та таймер для легкого відстеження та запису останніх сеансів.

• Акумуляторна батарея USB

Міцний літєвий акумулятор з 2-годинним терміном служби. Порт Micro USB зі стандартним USB-кабелем для підключення до джерела живлення.

• Бездротовий дизайн

Насос розроблений з ідеєю без труб, без проводів - простий у використанні будь-де.

• Сумісний насос без ВРА

Насос та аксесуари виготовлені з матеріалів, що не містять ВРА. Насос сумісний з більшістю стандартних дитячих пляшечок.

#### I. КОМПОНЕНТИ ПРОДУКТУ

1. Захисний чохол; 2. Силіконова масажна подушечка; 3. Корпус насоса; 4. Насос 5. Силіконова діафрагма; 6. Силіконовий клапан;

7. Пляшка; 8. Тримач для пляшок; 9. Пустушка; 10. Зарядний кабель;

Технічні характеристики: Відне джерело живлення: 110-240 В 50-60 Гц Вихід: 5 В 1А; Ємність і тип акумулятора: 3.7V 1400mAh Li-ion

#### II. СПЕЦИФІКАЦІЯ ДИСПЛЕЯ

1. Кнопка живлення / зміна режиму; 2. Підвищене всмоктування; 3. Рівень масажу / всмоктування; 4. Режим всмоктування; 5. Тривалість сесії; 6.

Режим масажу; 7. Режим віджимання з нерівномірним відкачуванням; 8. Відсоток заряду батареї;

Кнопка живлення: Натисніть і утримуйте протягом 2 секунд, щоб запустити або зупинити молоковідсмоктувач.

Зміна режиму: Торкніться кнопки живлення один раз, щоб змінити режим, не торкайтеся тривалий час.

Двохвилинний режим масажу є початковим налаштуванням, і режим буде таким самим, як і в останній раз, коли ви ним користувалися. Він

перейде в автоматичний режим і зупиниться через 30 хвилин.

Рівень всмоктування: (+) збільшення всмоктування, (-) зменшення всмоктування

Відсоток заряду акумулятора: відображає залишок заряду акумулятора, будь ласка, зарядіть його.

Тривалість сеансу: показує час, використаний для вибраного режиму; насос зупиниться кожні 30 хвилин.

Важливо: Натисніть і утримуйте кнопку + протягом 2 секунд, і ви вимкнете лампу.

#### III. ПЕРШЕ ВИКОРИСТАННЯ

1. Перед кожним використанням знімайте захисну кришку з силіконової накладдки

2. Від'єднайте корпус від насоса.

3. Відкрутіть силіконовий клапан від насоса.

Перед першим використанням зарядіть насос протягом 2 годин, увімкнувши насос за допомогою кабелю USB. Піктограма дисплея акумулятора покаже повний заряд акумулятора, коли зарядка буде завершена.

#### IV. ІНСТРУКЦІЇ З ІНСТАЛЯЦІЇ

1. Перед тим, як торкнутися насоса, аксесуарів та грудей, ретельно вимийте руки з милом.

2. Вставте всмоктувальну частину та насос у муфту.

3. Притисніть силіконову прокладку до корпусу роз'єму.
4. Вставте силіконовий клапан у корпус насоса.
5. Закріпіть пляшку з молоком у муфті, повернувши її за годинниковою стрілкою, доки вона не затягнеться.

- Перед використанням перевірте компоненти комплексу молоковідсмоктувача на предмет зносу або пошкодження. Замініть при необхідності.
- Перед використанням завжди перевіряйте чистоту всіх деталей.
- Щоб запобігти пошкодженню молоковідсмоктувача, перед використанням усі компоненти повинні повністю висохнути.

#### V. ІНСТРУКЦІЯ З ВИКОРИСТАННЯ

Крок 1- Покладіть грудну прокладку на груди так, щоб соски були правильно розташовані в отворі.

Крок 2 - Тримайте накладку для грудей та роз'єм на грудях великим і вказівним пальцями. Підтримуйте груди долонею.

Крок 3 - Увімкніть молоковідсмоктувач, натиснувши кнопку живлення та виберіть потрібний режим.

Крок 4 - Вимкніть молоковідсмоктувач, натиснувши кнопку живлення після використання та встановивши захисну кришку.

Примітка:

1. Ваш молоковідсмоктувач почне працювати в режимі масажу. Відрегулюйте рівень накачування за допомогою кнопок (-) (+), щоб знайти відповідний рівень. Режим масажу: режим насоса для стимуляції потоку молока.

2. Через дві хвилини насос автоматично переходить у фазу зливу. Відрегулюйте рівень зливу за допомогою кнопок (-) (+), щоб знайти максимальне всмоктування. Якщо молоко починає витікати раніше цих двох хвилин, натисніть кнопку живлення, щоб вручну перейти до фази зціджування.

Режим зціджування: більш повільний ритм висмоктування молока після того, як молоко почало текти.

3. Після того, як насос працює у режимі зливу, збільшуйте швидкість / вакуум (+), поки не відчуєте, що стискання злегка незручне (але не болісне), а потім трохи зменшіть (-).

4. Ви можете переключитися в режим віджимання з нерівномірним відкачуванням, коли потік молока припиниться. Режим нерівномірного накачування має на меті викликати ще одне стискання, поєднуючи швидкі та повільні ритми накачування.

#### VI. ІНСТРУКЦІЯ ПО ОЧИЩЕННЮ

Прання: Перед першим використанням та після кожного використання!

Крок 1-Промийте всі окремі частини, які торкаються грудного молока, у холодній воді, щоб видалити залишки грудного молока.

Крок 2 - Замочіть у теплій мильній воді на 5 хвилин, потім вимийте і промийте.

Крок 3 - Дайте деталям висохнути на повітрі. Зберігайте сухі частини в прохолодному місці, коли вони не використовуються.

Не зберігайте мокрі або вологі деталі.

Примітка:

- Будьте обережні, щоб не пошкодити частини набору для грудного вигодовування під час чищення. • Зберігайте комплект насоса в чистому пакеті або контейнері до наступного використання. • Ретельно вимийте руки.

#### ДОЛГОСРОЧНЕ ЗБЕРІГАННЯ

Ваш молоковідсмоктувач містить акумуляторну батарею. Якщо акумулятор не використовується протягом тривалого часу, він автоматично перейде в режим зберігання. Перш ніж зберігати молоковідсмоктувач протягом тривалого часу, обов'язково:

- Очистіть компоненти насоса • Очистіть насос • Переконайтеся, що акумулятор насоса повністю заряджений;

#### ВИРІШЕННЯ ПРОБЛЕМ

Якщо молоковідсмоктувач не запускається

- Перевірте, чи насос підключений до справної електричної розетки
- Перевірте, чи кабель USB працює на іншому пристрої.

Якщо всмоктування мало або його немає

- Перевірте, чи всі з'єднання насоса та компонентів зібрані.
- Розбирайте та збирайте насос відповідно до інструкції з експлуатації

Використання: Установка, переконайтеся, що всі деталі чисті та не пошкоджені.

- Під час стискання переконайтеся, що накладка на груди покриває всю пломбу навколо грудей.

Якщо є витік молока

- Вимкніть молоковідсмоктувач і від'єднайте кабель USB.
- Витирайте молоковідсмоктувач вологою (не мокрою) тканиною.
- Якщо у трубі є молоко: Вийміть трубку з насоса, висушіть її.
- Коли всі компоненти висохнуть, зібрати заново.

#### VII. ВКАЗІВКИ ЗБЕРІГАННЯ ГРУДІВ (ДЛЯ ЗДОРОВИХ ДІТЕЙ).

2. Кімнатна температура; 3. Охолоджувач з пакетом льоду; 4. Холодильник; 5. Морозильна камера; 6. 4-6 годин при 19-26 ° C (66-780F); 7. 24 години при 15 ° C (590F); 8. 3-8 днів при 40 ° C (390F); 9. 6-12 місяців при 0-40 ° C (-18- -200F);

Čestitamo na rođenju vaše bebe! Ubrzo ćete otkriti da je dojenje vaše bebe dragocjeno iskustvo. Majčino mlijeko pružit će vašoj bebi najbolju prehranu za zdrav razvoj.

Električna pumpa može simulirati dojenje djeteta kako bi majkama koje doje pružila ugodnu i bezbolnu pomoć. ZA PRAVLJNU I SIGURNU UPOTREBU PUMPE, PROČITAJTE UPUTE PRIJE UPORABE I SAČUVAJTE IH ZA BUDUĆU REFERENCJU.

#### KARAKTERISTIKE PROIZVODA

- 9 razina masaže + 9 razina stiskanja + 9 razina stiskanja s neravnomjernim pumpanjem
- Tehnologija trofaznog izražavanja: Masaža / cijedenje / cijedenje s neravnomjernim pumpanjem
- 5-fazna inteligentna funkcionalnost: Masaža / Cijedenje / Stiskanje s neravnomjernim pumpanjem / Automatsko / Memorija
- Odgovarajući dizajn protiv povratka majčinog mlijeka u pumpu
- Zatvoreni sustav za sprječavanje vraćanja majčinog mlijeka u pumpu sprječava infekcije i održava mlijeko svježim.
- Mekani silikonski jastučić za masažu dojki
- Fleksibilni, ultra mekani silikonski jastučić pomaže da se osjećate ugodno, smanjuje pritisak i pomaže masirati grudi kako bi potaknulo stimulaciju i optimizirao protok dojki.

• Tih i lagan

Tihna pumpa za dojke omogućuje diskretno pumpanje bilo gdje. Lagani, prijenosni, dizajnirani za majke u pokretu koje izražavaju nekoliko puta dnevno.

• Lako se čisti i sastavlja

Crpka ima samo pet dijelova za montažu i čišćenje, što je čini vrlo jednostavnom za uporabu.

• Inteligentne tehnologije

Zgodno cijedenje. Digitalni zaslon ima memorijsku funkciju i mjerač vremena za jednostavno praćenje i snimanje nedavnih sesija.

• USB punjiva baterija

Izdržljiva litijeva baterija s trajanjem baterije od 2 sata. Mikro USB priključak sa standardnim USB kabelom za spajanje na izvor napajanja.

• Bežični dizajn

Crpka je dizajnirana s idejom bez cijevi, bez žica - jednostavna za korištenje bilo gdje.

• Kompatibilna pumpa bez BPA

Pumpa i pribor izrađeni su od materijala koji ne sadrže BPA. Pumpa je kompatibilna s većinom standardnih dječjih bočica.

#### I. KOMPONENTE PROIZVODA

1. Zaštitni poklopac; 2. Silikonski jastučić za masažu; 3. Tijelo pumpe; 4. Pumpa 5. Silikonska membrana; 6. Silikonski ventil;

7. Boca; 8. Držač za bocu; 9. đuda; 10. Kabel za punjenje;

Tehnike specifikacije: Ulazno napajanje: 110-240V 50-60Hz Izlaz: 5V 1A; Kapacitet i tip baterije: 3,7V 1400mAh Li-ion

#### II. SPECIFIKACIJE ZASLONA

1. Gumb za uključivanje / promjena načina rada; 2. Povećano usisavanje; 3. Razina masaže / usisavanja; 4. Način usisavanja; 5. Trajanje sjednice; 6. Način masaže;

7. Način istiskivanja s neravnomjernim ispumpanjem; 8. Postotak baterije;

Gumb za uključivanje: Pritisnite i držite 2 sekunde za pokretanje ili zaustavljanje sisaljke za dojenje.

Promjena načina rada: Dodirnite gumb za uključivanje jednom za promjenu načina rada, ne dodirujte ga dugo.

Dvominutni način masaže početna je postavka, a način rada bit će isti kao i zadnji put kada ste ga koristili. Preći će u automatski način rada i prestati nakon 30 minuta.

Razina usisavanja: (+) povećanje usisavanja, (-) smanjenje usisavanja

Postotak baterije: prikazuje preostali postotak baterije. Molimo napunite.

Trajanje sesije: Pokazuje vrijeme koje ste koristili za odabrani način rada; pumpa će se zaustaviti svakih 30 minuta.

Važno: Dugo pritisnite gumb + 2 sekunde i ugasit ćete žarulju.

#### III. PRVA UPOTREBA

1. Prije svake upotrebe skinite zaštitni poklopac sa silikonskog jastučića

2. Odvojite tijelo od pumpe.

3. Odvojite silikonski ventil s pumpe.

Prije prve uporabe, napunite pumpu 2 sata uključivanjem crpke putem USB kabela. Ikona zaslona baterije prikazat će punu bateriju kada se punjenje završi.

#### IV. UPUTE ZA UGRADNJU

1. Prije dodirivanja pumpe, pribora i prsa temeljito operite ruke vodom i sapunom.

2. Utisnite usisni dio i pumpu u spojku.

3. Pritisnite silikonski jastučić na tijelo priključka.
4. Umetnite silikonski ventil u tijelo crpke.
5. Učvrstite bocu s mlijekom u kvačilo okrećući je u smjeru kazaljke na satu dok se ne stegne.

- Prije uporabe provjerite jesu li komponente kompleta pumpe za dojenje istrošene ili oštećene. Zamijenite ako je potrebno.
- Prije uporabe uvijek provjerite jesu li svi dijelovi čisti.
- Kako biste spriječili oštećenje pumpe za dojenje, prije upotrebe sve komponente moraju biti potpuno suhe.

#### V. UPUTE ZA UPOTREBU

Korak 1 - Postavite podlogu na grudi tako da su vaše bradavice pravilno centrirane u rupi.

Korak 2 - Držite jastučić za grudi i priključak na dojci palcem i kažiprstom. Podržite grudi dlanom.

Korak 3 - Uključite pumpicu za dojenje pritiskom na gumb za uključivanje i odaberite željeni način rada.

Korak 4 - Isključite pumpu za dojenje pritiskom na gumb za uključivanje nakon upotrebe i postavljanjem zaštitnog poklopcu.

Bilješke:

1. Vaša pumpa za dojke će se pokrenuti u načinu masaže. Podesite razinu crpke pomoću gumba (-) (+) kako biste pronašli odgovarajuću razinu. Način masaže: način rada pumpe za poticanje protoka mlijeka.

2. Nakon dvije minute, pumpa se automatski prebacuje u fazu ispuštanja. Podesite razinu ispuštanja pomoću gumba (-) (+) kako biste pronašli maksimalni usis.

Ako vaše mlijeko počne teći prije ove dvije minute, pritisnite gumb POWER za ručno prebacivanje u fazu crpljenja.

Način cijedenja: sporiji ritam sisanja mlijeka nakon što je mlijeko počelo teći.

3. Nakon što pumpa radi u načinu odvoda, povećavajte brzinu / vakuuum (+) dok ne osjetite da je stiskanje malo neugodno (ali nije bolno), a zatim malo smanjite (-).

4. Možete prestati s načinom istiskivanja s neravnomjernim crpljenjem kada prestane protok mlijeka. Neravnomjeran način crpljenja ima za cilj potaknuti još jedno stiskanje kombiniranjem brzih i sporih ritmova pumpanja.

#### VI. UPUTE ZA ČIŠĆENJE

Pranje: Prije prve uporabe i nakon svake uporabe!

Korak 1 - Iperite sve pojedinačne dijelove koji dodiruju majčino mlijeko u hladnoj vodi kako biste uklonili ostatke majčinog mlijeka.

Korak 2 - Namočite u toplju vodi sa sapunom 5 minuta, zatim operite i isperite.

Korak 3 - Pustite da se dijelovi osuše na zraku. Čuvajte suhe dijelove na hladnom mjestu kada se ne koriste.

Ne skladištite vlažne ili vlažne dijelove.

Bilješka:

- Pazite da tijekom čišćenja ne oštetite dijelove pribora za dojenje - Čuvajte komplet pumpe u čistoj vrećici ili spremniku do sljedeće uporabe. • Temeljito operite ruke.

#### DUGOROČNO SKLADIŠTENJE

Pumpa za dojke sadrži punjivu bateriju. Kada se ne koristi dulje vrijeme, baterija će automatski preći u način pohrane. Prije nego spremite pumpicu za dojenje na duže vrijeme, svakako:

- Očistite komponente crpke • Očistite crpku • Provjerite je li baterija crpke potpuno napunjena;

#### RJEŠAVANJE PROBLEMA

Ako se pumpa za dojenje ne pokrene

- Provjerite je li crpka uključena u ispravnu električnu utičnicu
- Provjerite radi li USB kabel na drugom uređaju.

Ako je usisavanje malo ili ga nema

- Provjerite jesu li svi spojevi pumpe i sastavni dijelovi sastavljeni.
- Rastavite i sastavite crpku prema uputama u uputama za uporabu

Upotreba: Ugradnja, provjerite jesu li svi dijelovi čisti i neoštećeni.

- Tijekom cijedenja pazite da jastučić za grudi prekriva cijelu brtvu oko dojke.

Ako postoji curenje mlijeka

- Isključite pumpicu za dojenje i izvucite USB kabel.
- Vlažnom (ne mokrom) krpom obrišite pumpicu za dojenje.
- Ako u cijevi ima mlijeka: Izvadite cijev iz pumpe, osušite je.
- Kad se sve komponente osuše, sastavite ih ponovno.

#### VII. SMJERNICE ZA ČUVANJE DOJKI (ZA ZDRAVE BEBE).

2. Sobna temperatura; 3. Hladnjak s pakiranjem leda; 4. Hladnjak; 5. Zamrzivač; 6. 4-6 sati na 19-26 ° C (66-78°F); 7. 24 sata na 15 ° C (59°F); 8. 3-8 dana na 40 ° C (39°F); 9. 6-12 mjeseci na 0-40 ° C (-18 -20°F);



Gratulujeme k narození vašeho dítěte! Brzy zjistíte, že kojení vašeho dítěte je obohacující zážitek. Mateřské mléko poskytne vašemu dítěti tu nejlepší výživu pro zdravý vývoj.

Elektrická pumpa může simulovat kojení dítěte a poskytovat kojícím matkám pohodlnou a bezbolestnou pomoc. PRO SPRÁVNÉ A BEZPEČNÉ POUŽITÍ ČERPADLA SI PŘED POUŽITÍM PŘEČTĚTE NÁVOD A ULOŽTE SI JE PRO BUDOUCÍ REFERENCI.

#### CHARAKTERISTIKA VÝROBKU

- 9 úrovní masáže + 9 úrovní mačkání + 9 úrovní mačkání s nerovnoměrným čerpáním
  - 3fázová expresní technologie: Masáž / Mačkání / Mačkání s nerovnoměrným čerpáním
  - 5fázová inteligentní funkce: Masáž / Mačkání / Mačkání s nerovnoměrným čerpáním / Automatický / Paměť
  - Vhodná konstrukce proti návratu mateřského mléka do pumpy
  - Uzavřený systém zabránující návratu mateřského mléka do pumpy zabránuje infekcím a udržuje mléko čerstvé.
  - Měkká silikonová podložka na masáž prsou
  - Flexibilní, ultra měkká silikonová podložka pomáhá čítit se pohodlně, snižuje tlak a pomáhá masírovat prsa, aby podporovala stimulaci a optimalizovala tok prsů.
  - Tichý a lehký
  - Tichá odsávačka umožňuje diskretní odsávání kdekoli. Lehký, přenosný, určený pro matky na cestách, které vyjadřují několikrát denně.
  - Snadné čištění a montáž
- Čerpadlo má pouze pět částí pro montáž a čištění, což umožňuje velmi snadné použití.
- Inteligentní technologie
- Pohodlné mačkání. Digitální displej má paměťovou funkci a časovač pro snadné sledování a nahrávání posledních relací.
- USB dobíjecí baterie
- Odolná lithiová baterie s výdrží baterie 2 hodiny. Micro USB port se standardním USB kabelem pro připojení ke zdroji napájení.
- Bezdrátový design
- Čerpadlo je navrženo s myšlenkou bez potrubí, bez kabelů - snadné použití kdekoli.
- Kompatibilní čerpadlo bez BPA
- Čerpadlo a příslušenství jsou vyrobeny z materiálů bez BPA. Pumpa je kompatibilní s většinou standardních kojeneckých lahví.

#### I. KOMPONENTY VÝROBKU

1. Ochranný kryt; 2. silikonová masážní podložka; 3. Těleso čerpadla; 4. Čerpadlo 5. Silikonová membrána; 6. silikonový ventil;
  7. Láhev; 8. Držák lahvi; 9. dudlík; 10. nabíjecí kabel;
- Technické specifikace: Vstupní napájecí zdroj: 110-240V 50-60Hz Výstup: 5V 1A; Kapacita a typ baterie: 3,7V 1400 mAh Li-ion

#### II. SPECIFIKACE ZOBRAZENÍ

1. Změna tlačítka / režimu napájení; 2. Zvýšené sání; 3. Úroveň masáže / sání; 4. režim sání; 5. Trvání relace; 6. Režim masáže; 7. Režim mačkání s nerovnoměrným čerpáním; 8. Procento baterie;

Tlačítko napájení: Stisknutím a podržením po dobu 2 sekund spustíte nebo zastavíte odsávačku mateřského mléka.

Změna režimu: Režim změníte jedním stisknutím tlačítka napájení, nedotýkejte se delší dobu.

Režim dvouminutové masáže je počátečním nastavením a režim bude stejný jako při posledním použití. Přepne se na automatický režim a zastaví se po 30 minutách.

Úroveň sání: (+) zvýšené sání, (-) snížené sání

Procento baterie: zobrazuje zbývající procento baterie, dobijte ji.

Trvání relace: Zobrazuje čas, který jste použili pro zvolený režim; čerpadlo se zastaví každých 30 minut.

Důležité: Dlouze stiskněte tlačítko + na 2 sekundy a lampu vypnete.

#### III. PRVNÍ POUŽITÍ

1. Před každým použitím sejměte ochranný kryt ze silikonové podložky
2. Odpojte tělo od čerpadla.
3. Odšroubujte silikonový ventil z čerpadla.

Před prvním použitím pumpu nabijte 2 hodiny zapnutím pomocí kabelu USB. Po dokončení nabíjení ikona displeje baterie zobrazí plnou baterii.

#### IV. POKYNY PRO INSTALACI

1. Než se dotknete pumpy, příslušenství a hrudníku, důkladně si umyjte ruce mýdlem a vodou.
2. Zatačte sací část a čerpadlo do spojky.

3. Zatlačte silikonovou podložku na tělo konektoru.
4. Vložte silikonový ventil do těla čerpadla.
5. Zjistěte láhev mléka ve spojení otáčením ve směru hodinových ručiček, dokud není pevně utažená.

- Před použitím zkontrolujte, zda nejsou součásti soupravy odsávačky mateřského mléka opotřebované nebo poškozené. V případě potřeby vyměňte.
- Před použitím vždy zkontrolujte čistotu všech dílů.
- Aby se zabránilo poškození odsávačky, musí být všechny součásti před použitím zcela suché.

#### V. NÁVOD K POUŽITÍ

Krok 1 - Umístěte prsní podložku na prsa tak, aby vaše bradavky byly správně vycentrovány v otvoru.

Krok 2 - Držte prsní podložku a konektor na prsou palcem a ukazováčkem. Podepírete si hrudní dlaní.

Krok 3 - Zapněte odsávačku mléka stisknutím tlačítka napájení a vyberte požadovaný režim.

Krok 4 - Vypněte odsávačku mateřského mléka po použití a nasadte ochranný kryt.

Poznámky:

1. Vaše prsní pumpa se spustí v masážním režimu. Upravte úroveň čerpání pomocí tlačítek (-) (+) a najděte příslušnou úroveň. Režim masáže: režim pumpy ke stimulaci toku mléka.
2. Po dvou minutách se pumpa automaticky přepne do fáze vypouštění. Upravte úroveň odtoku pomocí tlačítek (-) (+), abyste našli maximální sání. Pokud vaše mléko začne téct před těmito dvěma minutami, stisknutím tlačítka NAPÁJENÍ přepněte ručně do fáze čerpání.  
Expresní režim: pomalejší rytmus sání mléka poté, co mléko začalo proudit.
3. Jakmile pumpa běží v režimu vypouštění, zvýšte rychlost / podtlak (+), dokud neucítíte, jak je stlačování mírně nepříjemné (ale ne bolestivé), poté mírně snižte (-).
4. Když se tok mléka zastaví, můžete přepnout do režimu Squeeze s nerovnoměrným čerpáním. Nerovnoměrný režim čerpání má za cíl vyvolat další stlačení kombinací rychlých a pomalých rytmů čerpání.

#### VI. NÁVOD K ČIŠTĚNÍ

Praní: Před prvním použitím a po každém použití!

Krok 1 - Opláchněte všechny jednotlivé části, které se dotýkají mateřského mléka, ve studené vodě, abyste odstranili zbytky mateřského mléka.

Krok 2 - Namočte na 5 minut do teplé mýdlové vody, poté omyjte a opláchněte.

Krok 3 - Nechte součásti uschnout na vzduchu. Pokud suché části nepoužíváte, skladujte je na chladném místě.

Neskladujte mokré nebo vlhké části.

Poznámka:

• Dávejte pozor, abyste během čištění nepoškodili části sady pro kojení. • Soupravu pumpy skladujte do dalšího sáčku nebo nádoby. • Důkladně si umyjte ruce.

#### DLOUHODOBÉ SKLADOVÁNÍ

Vaše prsní pumpa obsahuje dobíjecí baterii. Pokud baterii delší dobu nepoužíváte, přejde automaticky do režimu uložení. Před uložením odsávačky na delší dobu nezapomeňte:

- Vyčistěte součásti čerpadla • Vyčistěte čerpadlo • Zkontrolujte, zda je baterie čerpadla plně nabitá;

#### ŘEŠENÍ PROBLÉMŮ

Pokud se prsní pumpa nespustí

- Zkontrolujte, zda je čerpadlo zapojeno do funkční elektrické zásuvky
- Zkontrolujte, zda kabel USB funguje na jiném zařízení.

Pokud je odsávání malé nebo žádné

- Zkontrolujte, zda jsou všechna připojení čerpadla a součásti sestavena.
- Demontujte a znovu sestavte čerpadlo podle pokynů v návodu k obsluze
- Použití: Instalace, ujistěte se, že všechny části jsou čisté a nejsou poškozené.
- Při mačkání se ujistěte, že prsní vložka pokrývá celé těsnění kolem prsou.

Pokud dojde k úniku mléka

- Vypněte odsávačku mléka a odpojte kabel USB.
- Odsávačku otřete vlhkým (ne mokrým) hadříkem.
- Pokud je v potrubí mléko: Vyjměte potrubí z čerpadla, osušte ho.
- Když jsou všechny součásti suché, znovu sestavte.

#### VII. POKYNY PRO SKLADOVÁNÍ PRSOU (PRO ZDRAVÉ MIMINKA).

2. pokojová teplota; 3. Chladicí s ledovými balíčkem; 4. lednice; 5. Mrazák; 6. 4-6 hodin při 19-26 °C (66-78°F); 7. 24 hodin při 15 °C (59°F); 8. 3-8 dní při 40 °C (39°F); 9. 6-12 měsíců při 0-40 °C (-18-200°F);

Blahoželáme vám k narodeniu dieťaťa! Čoskoro pridáte na to, že dočinenie dieťaťa je obohacujúci zážitok. Materské mlieko poskytnete vášmu dieťaťu najlepšiu výživu pre zdravý vývoj.

Elektrická pumpa môže simulovať dočinenie dieťaťa a poskytovať pohodlnú a bezbolestnú pomoc dojčiacim matkám. PRE SPRÁVNE A BEZPEČNÉ POUŽÍVANIE ČERPADLA SI PRED POUŽÍTÍM PREČÍTAJTE NÁVOD A ULOŽTE SI ich BUDÚCE REFERENCIE.

#### CHARAKTERISTIKA VÝROBKU

- 9 úrovni masáže + 9 úrovni stlačania + 9 úrovni stlačania s nerovnomerným pumpovaním
- 3-fázová expresná technológia: Masáž / Stlačanie / Stlačanie s nerovnomerným pumpovaním
- 5-fázová inteligentná funkcia: masáž / stlačanie / stlačanie s nerovnomerným čerpaním / automatické / pamäť
- Vhodná konštrukcia proti návratu materského mlieka do pumpy
- Uzavretý systém, ktorý zabraňuje návratu materského mlieka do pumpy, zabraňuje infekcii a udržuje mlieko čerstvé.
- Mäkká silikónová masážna podložka na prsia
- Flexibilná, ultra mäkká silikónová podložka pomáha cítiť sa pohodlne, znižuje tlak a pomáha masírovať prsia, čím podporuje stimuláciu a optimalizuje tok prsníkov.

- Tichý a ľahký

Tichá odsávačka mlieka umožňuje diskrétno odsávanie kdekolvek. Ľahký, prenosný, určený pre matky na cestách, ktoré vyjadrujú niekoľkokrát denne.

- Jednoduché čistenie a montáž

Čerpadlo má iba päť častí na montáž a čistenie, čo uľahčuje používanie.

- Inteligentné technológie

Pohodlné stlačanie. Digitálny displej má funkciu pamäte a časovač na jednoduché sledovanie a zaznamenávanie posledných relácií.

- USB nabíjateľná batéria

Odolná lítiová batéria s výdržou 2 hodiny. Micro USB port so štandardným USB káblom na pripojenie k zdroju energie.

- Bezdrôtový dizajn

Čerpadlo je navrhnuté s myšlienkou bez potrubí, bez káblov - jednoduché použitie kdekolvek.

- Kompatibilné čerpadlo bez BPA

Čerpadlo a príslušenstvo sú vyrobené z materiálov bez obsahu BPA. Pumpa je kompatibilná s väčšinou štandardných dojčenských fliaš.

#### I. KOMPONENTY VÝROBKU

1. Ochranný kryt; 2. Silikónová masážna podložka; 3. Telo čerpadla; 4. Čerpadlo 5. Silikónová membrána; 6. silikónový ventil; 7. Flaša; 8. držiak na flašu; 9. cumlík; 10. nabíjací kábel;

Technické špecifikácie: Vstupné napájanie: 110-240V 50-60Hz Výstup: 5V 1A; Typ a kapacita batérie: Li-ion 3,7 V, 1400 mAh

#### II. ŠPECIFIKÁCIA ZOBRAZENIA

1. Vypínač / zmena režimu; 2. Zvýšené sanie; 3. Úroveň masáže / sania; 4. režim sania; 5. Trvanie relácie; 6. režim masáže; 7. Režim stlačania s nerovnomerným čerpaním; 8. Percento batérie;

Vypínač: Stlačením a podržaním 2 sekúnd spustíte alebo zastavíte odsávačku mlieka.

Zmena režimu: Režim zmeníte jedným stlačením vypínača, dlhší čas sa ho nedotýkajte.

Režim dvojmínútovej masáže je počiatočné nastavenie a režim bude rovnaký ako pri poslednom použití. Prepne sa na automatický režim a zastaví sa po 30 minútach.

Úroveň sania: (+) zvýšenie sania, (-) zníženie sania

Percento batérie: zobrazuje zostávajúce percento batérie, nabíte ju.

Trvanie relácie: zobrazuje čas, ktorý ste použili na zvolený režim; čerpadlo sa zastaví každých 30 minút.

Dôležité: Dlhým stlačením tlačidla + na 2 sekundy zhasnete lampu.

#### III. PRVÉ POUŽITIE

1. Pred každým použitím odstráňte ochranný kryt zo silikónovej podložky
2. Odpojte telo od pumpy.
3. Odskrutkujte silikónový ventil z čerpadla.

Pred prvým použitím pumpu nabíjajte 2 hodiny zapnutím pumpy pomocou kábla USB. Po dokončení nabijania ikona displeja batérie zobrazí úplnú batériu.

#### IV. NÁVOD NA MONTÁŽ

1. Pred dotykom pumpy, príslušenstva a hrudníka si dôkladne umyte ruky mydlom a vodou.
2. Zatláčajte saciu časť čerpadlo do spojky.

3. Zatláčte silikónovú podložku na telo konektora.
4. Vložte silikónový ventil do telesa čerpadla.
5. Zaisťte fľašu s mliekom v spojke otáčaním v smere hodinových ručičiek, kým nie je pevne utiahnutá.

- Pred použitím skontrolujte, či súčasti súpravy odsávačky mlieka nie sú opotrebované alebo poškodené. V prípade potreby vymeňte.
- Pred použitím vždy skontrolujte čistotu všetkých dielov.
- Aby sa zabránilo poškodeniu odsávačky mlieka, všetky diely musia byť pred použitím úplne suché.

#### V. NÁVOD NA POUŽITIE

- Krok 1- Položte prsnú vložku na prsia tak, aby boli bradavky správne vycentrované v diere.
- Krok 2- Držte prsnú vložku a konektor na prsníku palcom a ukazovákom. Podoprite si hrud' dľaňou.
- Krok 3- Zapnite odsávačku mlieka stlačením vypínača a zvolte požadovaný režim.
- Krok 4- Odsávačku vypnite stlačením vypínača po použití a nasadením ochranného krytu.

#### Poznámky:

1. Vaša odsávačka sa spustí v masážnom režime. Upravte úroveň čerpania pomocou tlačidiel (-) (+), aby ste našli príslušnú úroveň. Režim masáže: režim pumpy na stimuláciu toku mlieka.
2. Po dvoch minútach sa pumpa automaticky prepne do fázy odtoku. Upravte úroveň odtoku pomocou tlačidiel (-) (+), aby ste našli maximálne nasávanie. Ak vám mlieko začne tiecť pred týmto dvoma minútami, stlačením tlačidla NAPÁJANIE sa manuálne prepnete na fázu odsávania. Režim exprese: pomalší rytmus odsávania mlieka potom, čo mlieko začalo tiecť.
3. Akonáhle čerpadlo beží v režime odtoku, zvyšujte rýchlosť / vákuum (+), kým nepocítite stláčanie mierne nepohodlne (ale nie bolestivo), potom mierne znížte (-).
4. Keď sa tok mlieka zastaví, môžete sa prepnúť do režimu stláčania nerovnomerným odsávaním. Nerovnomerný režim čerpania má za cieľ vyvolať ďalšie stlačenie kombináciou rýchlych a pomalých rytmov čerpania.

#### VI. NÁVOD NA ČISTENIE

Pranie: Pred prvým použitím a po každom použití!

- Krok 1- Všetky jednotlivé časti, ktoré sa dotýkajú materského mlieka, opláchnite v studenej vode, aby ste odstránili zvyšky materského mlieka.
  - Krok 2 - Namočte na 5 minút do teplej mydlovej vody, potom umyte a opláchnite.
  - Krok 3 - Nechajte diely uschnúť na vzduchu. Keď suché diely nepoužívate, skladujte ich na chladnom mieste.
- Neskladujte mokré alebo vlhké časti.

#### Poznámka:

- Dávajte pozor, aby ste počas čistenia nepoškodili časti súpravy na dočinenie. • Súpravu pumpy skladujte do čistého vrecka alebo nádoby do ďalšieho použitia. • Dôkladne si umyte ruky.

#### DLHODOBÉ SKLADOVANIE

Vaša odsávačka mlieka obsahuje nabíjateľnú batériu. Ak sa batéria dlhší čas nepoužíva, automaticky sa prepne do režimu ukladania. Pred dlhším skladovaním odsávačky mlieka sa uistite, že:

- Vyčistite súčasti čerpadla • Vyčistite čerpadlo • Uistite sa, že je batéria čerpadla úplne nabitá;

#### RIEŠENIE PROBLÉMOV

Ak sa prsná pumpa nespustí

- Skontrolujte, či je čerpadlo zapojené do fungujúcej elektrickej zásuvky
  - Skontrolujte, či kábel USB funguje na inom zariadení.
- Ak je odsávanie malé alebo žiadne
- Skontrolujte, či sú všetky spojenia čerpadla a komponentov zostavené.
  - Demontujte a znova namontujte čerpadlo podľa pokynov v návode na obsluhu
- Použitie: Inštalácia, uistite sa, že všetky diely sú čisté a nie sú poškodené.
- Pri stláčaní sa uistite, že prsná vložka pokrýva celé tesnenie okolo prsníka.
- Ak dôjde k úniku mlieka
- Vypnite odsávačku mlieka a odpojte kábel USB.
  - Odsávačku odsajte vlhkou (nie mokrou) handričkou.
  - Ak je v potrubí mlieko: Vyberte potrubie z čerpadla, vysušte ho.
  - Keď sú všetky súčasti suché, znova ich zložte.

#### VII. POKYNY PRE SKLADOVANIE PRAHY (PRE ZDRAVÉ DETI).

2. izbová teplota; 3. Chladíč s ľadovým obalom; 4. chladnička; 5. Mraznička; 6. 4-6 hodín pri 19-26 °C (66-78°F); 7. 24 hodín pri 15 °C (59°F); 8. 3-8 dní pri 40 °C (39°F); 9. 6-12 mesiacov pri 0-40 °C (-18-200°F);

**BEVEZETÉS**

Gratulálunk a baba születéséhez! Hamarosan rájössz, hogy a baba szoptatása értékes élmény. Az anyatej biztosítja a baba számára a legjobb táplálékot az egészséges fejlődéshez.

Ez az elektromos mellszívő szimulálhatja a baba szoptatási műveleteit, hogy kényelmes és fájdalommentes szolgáltatást nyújtson a szoptató anyáknak. A SZIVATTYÚ SZABÁLYOS ÉS BIZTONSÁGOS HASZNÁLATA érdekében KÉRJÜK FIGYELMESEN OLVÁSSA EL AZ UTASÍTÁSOKAT, és helyezze el, hogy könnyen hozzáférhető legyen a jövőbeli hivatkozáshoz.

**A TERMÉK JELLEMZŐI**

- 9 masszázsszint + 9 szivattyúzási szint + 9 szint Bionic
- 3 módú expressziós technológia: masszázs/szivattyúzás/bionikus
- 5 módú intelligens funkciók: masszázs/szivattyúzás/bionikus/automatikus/memória
- Visszaáramlásmentes kialakítás a higiénia érdekében
- Zárt rendszer, amely megakadályozza, hogy az anyatej visszajusson a szivattyúba, megakadályozza a fertőzést és megőrizzé a tej frissességét.
- Szuper puha szilikon mellvédő
- A rugalmas, rendkívül puha szilikon Breast Shield kényelmesen érzi magát, csökkenti a nyomást és segíti a mell masszírozását, hogy elősegítse a családást és optimalizálja a tej áramlását.
- Csendes és könnyű
- A csendes mellszívő lehetővé teszi a diszkrét pumpálást bárhol. Könnyű, hordozható szivattyú. Olyan utazó anyukáknak tervezték, akik naponta többször pumpálnak.
- Könnyen tisztítható és összeszerelhető
- A szivattyú mindössze öt részből áll, amelyeket össze kell szerelni és tisztítani, így nagyon egyszerű a használata.
- Intelligens technológia
- Kényelmes szivattyúzási élmény. A digitális kijelző memória funkcióval és időzítővel rendelkezik a szivattyúzási munkamenetek egyszerű követése és rögzítése érdekében.
- USB újratölthető akkumulátor
- Tartós lítium akkumulátor 2 órás élettartammal. Micro USB port szabványos USB kábellel az áramforráshoz való csatlakoztatáshoz.
- Vezeték nélküli kialakítás
- A szivattyút a stílus szem előtt tartva tervezték. Nincs cső, nincs vezeték - könnyen használható bárhol.
- BPA-mentes kompatibilis szivattyú
- A szivattyú és tartozékai BPA-mentes anyagokból készülnek. A szivattyú kompatibilis a legtöbb szabványos cumisüveggel.

**I. A TERMÉK ALKOTÓRÉSZEI**

1. Porvédő sapka; 2. Szilikonpajzs; 3. Csatlakozó; 4. Szivattyúgép; 5. Szilikon membrán; 6. Szelep; 7. Tejesüveg; 8. Palack talpa; 9. Mellbimbó készlet; 10. Töltőkábel;
- Műszaki adatok: Tápellátás: 110-240V 50-60Hz Kimenet: 5V 1A; Akkumulátor kapacitás és típus: 3.7V 1400mAh Li-ion

**II. KIJELZŐ SPECIFIKÁCIÓ**

1. Módváltó gomb; 2. Szívásnövekedés; 3. Szívási szint; 4. Szivattyúzás; 5. a szívás csökkenése; 6. Masszázs mód; 7. Bionikus mód; 8. Akkumulátor százalék; Bekapcsoló gomb; Nyomja le 2 másodpercig a mellszívő be- vagy kikapcsolását.
  - Módváltás: Érintse meg a képernyőt az üzemmód megváltoztatásához, ne érintse meg sokáig. A kezdeti stimulációs mód automatikusan átvált kifejezési mód 2 perc használat után. A digitális kijelző memória funkcióval és időzítővel rendelkezik a szivattyúzási munkamenetek egyszerű követése és rögzítése érdekében. Bekapcsoláskor a szivattyú memóriája automatikusan az előző szivattyúzás szívási beállításait használja. A szivattyú 30 perc használat után automatikusan kikapcsol.
  - Szívás Level: + szívásnövekedés - szívó elhalalozás
- Akkumulátor százalékos aránya: az akkumulátor többi százalékát mutatja, kérjük, töltsé, ha lemerült az akkumulátor
- Munkamenet időtartama: A kiválasztott módhoz használt időt mutatja; a gép 30 percenként leáll.
- Megjegyzés: Hosszan nyomja meg a + gombot 2 másodpercig a fény kikapcsolásához.

**III. Elkezdni**

1. Minden használat előtt távolítsa el a kupakot a mellvédőről.
2. Válassza le a csatlakozót a szivattyúról.
3. Húzza lefelé a szelepet, hogy eltávolítsa a csatlakozóból.

Az első használat előtt töltsé a mellszívő akkumulátorát 2 órán keresztül úgy, hogy a szivattyút az USB - csatlakozón keresztül áramforráshoz csatlakoztatja. Az akkumulátor ikon teljesen feltöltve jelenik meg a kijelzőn, amikor a töltés befejeződött.

**IV. A MELLSZIVATTYÚ ÖSSZESZERELÉSE**

1. Álapon mosson kezet szappannal és vízzel, mielőtt hozzáérne a mellszívőhoz, a mellszívő készlethez és a mellhez.
2. Nyomja be a szívótálat és a szivattyúgépet a csatlakozóba.
3. Nyomja a szilikon védőburkolatot a csatlakozó testére.
4. Tegye az értéket a csatlakozó testébe.

5. Az óramutató járásával megegyező irányba forgatva rögzítse a tejesüveget a csatlakozóba.

- Használat előtt ellenőrizze a mellszivattyú-készlet alkatrészeit kopás vagy sérülés szempontjából. Szükség esetén cserélje ki.
- Használat előtt mindig ellenőrizze az összes alkatrész tisztaságát.
- A mellszivattyú károsodásának megelőzése érdekében minden alkatrésznek teljesen száraznak kell lennie használat előtt.

#### V. A MELLSZIVATTYÚ MŰKÖDTETÉSE

1. lépés- Helyezze a mellvédőt a mellére úgy, hogy a mellbimbója megfelelően középre kerüljön az alagutakban.
2. lépés Hűvelőkujjával és mutatóujjával tartsa a mellvédőt és a csatlakozót a melléhez. Támassza meg a mellét a tenyerével.
3. lépés- Kapcsolja be a mellszívót a bekapcsoló gomb megnyomásával, és válassza ki a kívánt módot.
4. lépés Használat után kapcsolja ki a mellszívót a bekapcsológomb megnyomásával, és takarja le a porvédő kupakot.

Megjegyzések:

1. A mellszívó masszázis üzemmódban indul. Állítsa be a szivattyúzás szintjét a (-) (+) gombokkal, hogy kényelmes szintet találjon. A masszázis mód a bőjtől szivószivattyú ritmusa a tejáramlás stimulálása érdekében.
2. Két perc múlva a szivattyú automatikusan átvált szivattyúzási módba. Állítsa be a szivattyúzás szintjét a (-) (+) gombokkal, hogy megtalálja a maximális megerősítő vákuumot. Ha a teje két perc előtt folyni kezd, nyomja meg a POWER üzemmódváltó gombot hogy manuálisan váltson szivattyúzási módra.
- Szivattyúzási mód -lassabb szívási/szivattyúzási ritmus a gyengéd és hatékony tej eltávolításához, miután a tej elkezdett folyni.
- 3.0 Miután szivattyúzási módban szivattyúz, növelje a sebességet/vákuumot (+), amíg a szivattyúzás kissé kényelmetlenül éri magát (nem fájdalmas), majd enyhén csökkentse (-).
4. Bionikus üzemmódba kapcsolhat, amikor a tejáramlás leáll. A Bionic Mode célja a gyors és lassú szivattyúzási ritmusok kombinálásával újabb családát kívánati.

#### VI. TISZTÍTÁSI UTASÍTÁS

Mosás: Első használat előtt és minden használat után

1. lépés: Öblítse le az elválasztott részeket, amelyek érintik az anyatejet és az anyatejet, hideg vízben, hogy eltávolítsa az anyatej maradványait
  2. lépés-Áztassa meleg szappanos vízben 5 percig, majd mossa le és öblítse le.
  3. lépés-Hagyja az alkatrészeket levegőn megszáradni. A száraz alkatrészeket hűvös helyen tárolja, ha nem használja.
- Ne tároljon nedves vagy nedves alkatrészeket.

Jegyzet:

- Ügyeljen arra, hogy tisztítás közben ne sérüljön meg a mellszívó készlet része.
- A száraz mellszívó készletet tiszta zsákban vagy tartályban tárolja a következő használatig.
- Alaposan mosson kezet.

#### HOSSZÚ TÁROLÁS

A mellszívó újratölthető elemet tartalmaz. A mellszívó megőrzése érdekében, ha hosszabb ideig nem használja, automatikusan átvált tárolási módba. Mielőtt hosszabb ideig tárolja a mellszívót, ne feledje:

- Tisztítsa meg az emlőszivattyú-készletet. • Tisztítsa meg a mellszivattyút. • Győződjön meg arról, hogy a mellszívó akkumulátora teljesen fel van töltve

#### HIBAELHÁRÍTÁS

Ha a mellszívó nem kapcsol be

- Ellenőrizze, hogy a mellszivattyú be van -e dugva egy működő elektromos aljzatba
  - Ellenőrizze, hogy az USB -kábel működik -e más eszközöknel.
- Ha a szívás alacsony vagy nincs
- Ellenőrizze, hogy a mellszivattyú és a készlet minden csatlakozása biztonságos -e.
  - Szerelje szét és szerelje össze a szivattyúegységet a Hogyan Használat: Összeszerelés, győződjön meg arról, hogy az alkalmazásadatok tiszták és nem sérültek.
  - Szivattyúzás közben győződjön meg arról, hogy a mellszírom teljes tömítést képez a mell körül.
- Ha van mell mell túlcordulás
- Kapcsolja ki a mellszívót, és húzza ki az USB -kábelt a konnektorból.
  - Nedves (nem vizes) ruhával törölje le a mellszívót.
  - Ha tej van a csőben: Vegye ki a csövet a szivattyúegységéből és a mellszírom -szerelvényből
  - Ha minden alkatrész száraz, szerelje vissza

#### VII. FRISSEN KIFEJEZETT BREASTMILK TÁROLÁSI IRÁNYELVEK (EGÉSZSÉGES TERMINÁLIS BABÁKNAK).

2. Szobahőmérséklet; 3. Hűtő jégcsomaggal; 4. Hűtőszekrény; 5. Fagyasztó; 6. 4-6 óra 19-260 ° C-on (66-780F); 7. 24 óra 150 ° C-on (590 F); 8. 3-8 nap 40 ° C-on (390 F); 9. 6-12 hónap 0-40 ° C-on (-18- -200F);

**ΕΙΣΑΓΩΓΗ**

Συγχαρητήρια για τη γέννηση του μωρού σας! Σύντομα θα διαπιστώσετε ότι ο θηλασμός του μωρού σας είναι μια αξιόλογη εμπειρία. Το μητρικό γάλα θα παρέχει στο μωρό σας την καλύτερη διατροφή για υγιή ανάπτυξη.

Αυτή η ηλεκτρική αντλία στήθους μπορεί να προσομοιώσει τη πιπίλιση του μωρού για να παρέχει άνετη και χωρίς πόνο υπηρεσία στις μητέρες που θηλάζουν. ΓΙΑ ΣΩΣΤΗ ΚΑΙ ΑΣΦΑΛΗ ΧΡΗΣΗ ΤΗΣ ΑΝΤΛΙΑΣ, ΠΑΡΑΚΑΛΩ ΔΙΑΒΑΣΤΕ ΠΡΟΣΕΚΤΙΚΑ ΤΙΣ ΟΔΗΓΙΕΣ ΚΑΙ ΤΟΠΟΘΕΤΗΣΤΕ ΤΟ ΓΙΑ ΝΑ ΕΙΝΑΙ ΕΥΚΟΛΑ ΠΡΟΣΒΑΣΙΜΟ ΓΙΑ ΜΕΛΛΟΝΤΙΚΗ ΑΝΑΦΟΡΑ.

**ΧΑΡΑΚΤΗΡΙΣΤΙΚΑ ΠΡΟΪΟΝΤΟΣ**

• 9 επίπεδα μασάζ + 9 επίπεδα άντλησης + 9 επίπεδα Bionic

3-Mode Expression Technology: Μασάζ/Αντλία/Bionic

Εξυμνη λειτουργικότητα 5 τρόπων: Μασάζ/Αντλία/Βιονική/Αυτόματη/Μνήμη

• Σχεδιασμός αντι-πλάτης ροής για την υγιεινή

Κλειστό σύστημα για την αποφυγή της επαναφοράς του μητρικού γάλακτος στην αντλία, την πρόληψη της μόλυνσης και τη διατήρηση του γάλακτος φρέσκου.

• Super Soft Silicone Breast Shield

Η εύκαμπτη, εξαιρετικά μαλακή σιλικόνη Breast Shield αισθάνεται άνετα, μειώνει την πίεση και βοηθά το μασάζ στο στήθος να προωθήσει την απογοίτευση και να βελτιστοποιήσει τη ροή του γάλακτος.

• ιεταυγο και ελαφρύ

Η αδύρμβα θήλαστρο επιτρέπει διακριτική άντληση οπουδήποτε. Ελαφριά, φορητή αντλία. Σχεδιασμένο για μαμάδες εν κινήσει που αντλούν αρκετές φορές την ημέρα.

• Εύκολος καθαρισμός και συναρμολόγηση

Η αντλία έχει μόνο πέντε μέρη για συναρμολόγηση και καθαρισμό, καθιστώντας την πολύ εύκολη στη χρήση.

• Εξυμνη τεχνολογία

Βολική εμπειρία άντλησης. Η ψηφιακή οθόνη διαθέτει λειτουργία μνήμης και χρονοδιακόπτη για εύκολη παρακολούθηση και εγγραφή περιόδων άντλησης.

• Επαναφορτιζόμενη μπαταρία USB

Ανθεκτική μπαταρία λιθίου με διάρκεια ζωής 2 ωρών. Θύρα Micro USB με τυπικό καλώδιο USB για σύνδεση με πηγή τροφοδοσίας.

• Ασύρματη σχεδίαση

Η αντλία έχει σχεδιαστεί με γνώμονα το στυλ. Χωρίς σωλήνες, χωρίς καλώδια - εύκολο στη χρήση οπουδήποτε.

• Συμβατή αντλία χωρίς BPA

Η αντλία και τα αξεσουάρ είναι κατασκευασμένα από υλικά χωρίς BPA. Η αντλία είναι συμβατή με τα περισσότερα τυποποιημένα μπιμπερό.

**I. ΣΥΣΤΑΤΙΚΑ ΠΡΟΔΟΝΤΟΣ**

1. Καπάκι σκόνης. 2. Ασπίδα σιλικόνης. 3. Συνδετήρας. 4. Μηχανή αντλίας. 5. Διάφραγμα σιλικόνης. 6. Βαλβίδα. 7. Μπουκάλι γάλακτος. 8. Βάση μπουκαλιών.

9. Σετ θηλών. 10. Καλώδιο φόρτισης.

Τεχνικές προδιαγραφές Τροφοδοσία: 110-240V 50-60Hz Power Out: 5V 1A. Χωρητικότητα και τύπος μπαταρίας: 3.7V 1400mAh Li-ion

**II ΠΡΟΔΙΑΓΡΑΦΗ ΟΘΟΝΗΣ**

1. Κουμπι αλλαγής λειτουργίας. 2. Αύξηση αναρρόφησης. 3. Επίπεδο αναρρόφησης. 4. Αντλήσεις. 5. Μείωση αναρρόφησης. 6. Λειτουργία μασάζ. 7. Βιονική λειτουργία. 8. Ποσοστό μπαταρίας.

Κουμπι λειτουργίας: Πατήστε 2 δευτερόλεπτα για να ξεκινήσετε ή να απενεργοποιήσετε τη θήλαστρο.

Αλλαγή Λειτουργίας: Αγγίξτε την οθόνη για να αλλάξετε λειτουργία, μην αγγίξετε για μεγάλο χρονικό διάστημα. Η αρχική λειτουργία διέγερσης θα αλλάξει αυτόματα σε

λειτουργία έκφρασης μετά από 2 λεπτά χρήσης. Η ψηφιακή οθόνη διαθέτει λειτουργία μνήμης και χρονοδιακόπτη για εύκολη παρακολούθηση και εγγραφή περιόδων άντλησης. Όταν είναι ενεργοποιημένη, η μνήμη τη αντλίας θα χρησιμοποιεί αυτόματα τις ρυθμίσεις αναρρόφησης από την προηγούμενη συνεδρία άντλησης. Η αντλία θα σβήσει αυτόματα μετά από 30 λεπτά χρήσης.

Αναρρόφηση Level: + αύξηση αναρρόφησης - θάνατος αναρρόφησης

Ποσοτό μπαταρίας: εμφανίζει το υπόλοιπο ποσοστό μπαταρίας, φορτίστε όταν η μπαταρία είναι χαμηλή

Διάκριση συνεδρίας: Εμφανίζει το χρόνο που χρησιμοποιήσατε για τη λειτουργία που επιλέξατε. το μηχανήμα σταματά κάθε 30 λεπτά.

Σημείωση: Πατήστε παρατεταμένα το κουμπι 2 δευτερόλεπτα για να σβήσετε το φως.

**III. Ξεκινώντας**

1. Αφαιρέστε το καπάκι από το προστατευτικό στήθους πριν από κάθε χρήση.

2. Διαχωρίστε τη φιάσα από την αντλία.

3. Τραβήξτε προς τα κάτω τη βαλβίδα για να την αφαιρέσετε από τη φιάσα.

Πριν από την πρώτη χρήση, φορτίστε την μπαταρία της θήλασσης για 2 ώρες συνδέοντας την αντλία σε μια πηγή τροφοδοσίας με τη σύνδεση USB. Το εικονίδιο της μπαταρίας θα εμφανιστεί πλήρως φορτισμένο στην οθόνη όταν ολοκληρωθεί η φόρτιση.

**IV. ΣΥΝΑΡΜΟΛΟΓΗΣΗ ΤΗΣ ΑΝΤΛΙΑΣ ΣΤΗΘΟΣ ΣΑΣ**

1. Πλύνετε καλά τα χέρια σας με σαπούνι και νερό πριν αγγίξετε τη θήλαστρο, το κιτ αντλίας στήθους και το στήθος.

2. Πιέστε τη λεκάνη αναρρόφησης και αντλήστε το μηχανήμα στον σύνδεσμο.

3. Σπρώξτε τη θωράκιση σιλικόνης στο σώμα του συνδετήρα.

4. Τοποθετήστε την τιμή στο σώμα του συνδετήρα.

5. Κλειδώστε τη φιάλη γάλακτος στη φύσα περιστρέφοντας δεξιόστροφα μέχρι να σφίξει.

- Ελέγξτε τα εξαρτήματα του κιτ θήλασης για φθορά ή φθορές πριν από τη χρήση. Αντικαταστήστε εάν είναι απαραίτητο.
- Ελέγξτε πάντα όλα τα μέρη πριν από τη χρήση για καθαριότητα.
- Για να αποφύγετε βλάβη στη θήλαστο, όλα τα εξαρτήματα πρέπει να στεγνώσουν τελείως πριν από τη χρήση.

#### V. ΛΕΙΤΟΥΡΓΙΑ ΤΗΝ ΑΝΤΛΙΑ ΣΤΟΥ ΣΤΗΘΟΣ ΣΑΣ

Βήμα 1- Τοποθετήστε τις ασπίδες στήθους στο στήθος σας έτσι ώστε οι θηλές σας να είναι σωστά κεντραρισμένες στις στήλαγγες.

Βήμα 2- Κρατήστε τη θωράκιση και το σύνδεσμο στο στήθος σας με τον αντίχειρα και το δείκτη σας. Στηρίξτε το στήθος σας με την παλάμη του χεριού σας.

Βήμα 3- Ενεργοποιήστε τη θήλαστο πατώντας το κουμπί λειτουργίας και επιλέξτε τη λειτουργία που προτιμάτε.

Βήμα 4- Απενεργοποιήστε τη θήλαστο πιέζοντας το κουμπί λειτουργίας μετά τη χρήση και καλύψτε το καπάκι σκόνης.

Σημειώσεις:

1. Η αντλία στήθους θα ξεκινήσει σε λειτουργία μασάζ. Ρυθμίστε το επίπεδο άντλησης χρησιμοποιώντας τα χειριστήρια (-) (+) για να βρείτε ένα άνετο επίπεδο. Το Massage Mode νηστεύει τον ρυθμό της αντλίας αναρρόφησης για να διεγείρει τη ροή του γάλακτος.
2. Μετά από δύο λεπτά, η αντλία σας θα μεταβεί αυτόματα στη λειτουργία άντλησης. Ρυθμίστε το επίπεδο άντλησης χρησιμοποιώντας τα χειριστήρια (-) (+) για να βρείτε τη μέση ρύθμιση κενό. Εάν το γάλα σας αρχίσει να ρέει πριν από δύο λεπτά, πατήστε το κουμπί αλλαγής λειτουργίας POWER για μη αυτόματη μετάβαση στη λειτουργία άντλησης.
- Λειτουργία άντλησης - πιο αργός ρυθμός αναρρόφησης/άντλησης για απαλή και αποτελεσματική απομάκρυνση του γάλακτος αφού αρχίσει να ρέει το γάλα.
- 3.0 από τη στιγμή που αντλώνετε στη λειτουργία άντλησης, αυξήστε την ταχύτητα/κενό (+) έως ότου η άντληση αισθανθεί ελαφρώς άβολα (όχι επώδυνη) και στη συνέχεια μειώστε ελαφρά (-).
4. Μπορείτε να μεταβείτε στη λειτουργία Bionic όταν σταματήσετε η ροή γάλακτος. Το Bionic Mode στοχεύει να προκαλέσει άλλη απογοήτευση συνδυάζοντας γρήγορους και αργούς ρυθμούς άντλησης.

#### VI. ΟΔΗΓΙΕΣ ΚΑΘΑΡΙΣΜΟΥ

Πλύσιμο: Πριν από την πρώτη χρήση και μετά από κάθε χρήση

Βήμα 1- Ξεπλύνετε όλα τα διαχωρισμένα μέρη που αγγίζουν το μητρικό και το μητρικό γάλα σε δροσερό νερό για να αφαιρέσετε τα υπολείμματα μητρικού γάλακτος

Βήμα 2- Μουλιάστε σε ζεστό σαπούνι για 5 λεπτά, στη συνέχεια πλύνετε και ξεπλύνετε.

Βήμα 3- Αφήστε τα μέρη να στεγνώσουν στον αέρα. Αποθηκεύστε τα ξηρά μέρη σε δροσερό μέρος όταν δεν τα χρησιμοποιείτε.

Μην αποθηκεύετε υγρά ή υγρά μέρη.

Σημειώσεις:

- Προσέξτε να μην προκληθεί ζημιά σε μέρη του κιτ θήλασης κατά τον καθαρισμό.
- Αποθηκεύστε το κιτ αντλίας ξηρού στήθους σε καθαρό σάκο ή δοχείο μέχρι την επόμενη χρήση.
- Πλύνετε καλά τα χέρια.

#### ΜΑΚΡΟΧΡΟΝΗ ΑΠΟΘΗΚΕΥΣΗ

Η θήλαστο περιέχει επαναφορτιζόμενη μπαταρία. Για να διατηρήσετε το θήλαστο, όταν δεν χρησιμοποιείται για μεγάλο χρονικό διάστημα,

θα μεταβεί αυτόματα σε λειτουργία αποθήκευσης. Πριν αποθηκεύσετε το θήλαστο για μεγάλο διάστημα, θυμηθείτε:

- Καθαρό κιτ αντλίας στήθους • Καθαρίστε θήλαστο • Βεβαιωθείτε ότι η μπαταρία της θήλασης είναι πλήρως φορτισμένη

#### ΑΝΤΙΜΕΤΩΠΙΣΗ ΠΡΟΒΛΗΜΑΤΩΝ

Εάν η θήλαστο δεν ενεργοποιηθεί

- Βεβαιωθείτε ότι η θήλαστο είναι συνδεδεμένη σε ηλεκτρική πρίζα που λειτουργεί
- Ελέγξτε ότι το καλώδιο USB λειτουργεί ή άλλη συσκευή.

Εάν υπάρχει χαμηλή ή καθόλου αναρρόφηση

- Βεβαιωθείτε ότι όλες οι συνδέσεις θήλασης και κιτ είναι ασφαλείς.
- Αποσυρμολογήστε και συναρμολογήστε το σετ αντλίας σύμφωνα με τις οδηγίες στο Πώς να Χρήση: Συναρμολόγηση, βεβαιωθείτε ότι τα κομμάτια της εφαρμογής είναι καθαρά και δεν έχουν υποστεί ζημιά.
- Κατά την άντληση, βεβαιωθείτε ότι το πέταλο του μαστού σχηματίζει μια πλήρη σφράγιση γύρω από το στήθος.

Εάν υπάρχει υπερχειλίση μαστού milk

- Απενεργοποιήστε τη θήλαστο και αποσυνδέστε το καλώδιο USB από την πρίζα.
- Χρησιμοποιήστε ένα υγρό (όχι υγρό) πανί για να σκουπίσετε τη θήλαστο.
- Εάν υπάρχει γάλα στο σωλήνα: Αφαιρέστε το σωλήνα από τη μονάδα αντλίας καθώς και το συγκρότημα πετάλων στήθους
- Όταν στεγνώσουν όλα τα εξαρτήματα, συναρμολογήστε τα ξανά

#### VII. ΟΔΗΓΙΕΣ ΑΠΟΘΗΚΕΥΣΗΣ ΦΡΕΣΚΟΥ ΘΗΛΑΣΤΙΚΟΥ ΓΑΛΑ (ΓΙΑ ΥΓΕΙΑ ΧΡΟΝΙΑ ΜΩΡΑ).

2. Θερμοκρασία δωματίου.
3. Σουγείο με πλαγιοκύστη.
4. Refryojikty. 6. 4-6 ώρες στους 19-260C (66-780F).
7. 24 ώρες στους 150C (590F).
8. 3-8 ημέρες στους 40C (390F).
9. 6-12 μήνες στους 0- -40C (-18- -200F).



**GİRİŞ**  
Bebeğinizin doğumu için tebrikler! Yakında bebeğinizi emzirmenin değerli bir deneyim olduğunu göreceksiniz. Anne sütü bebeğinize sağlıklı gelişim için en iyi beslenmeyi sağlayacaktır.  
Bu elektrikli göğüs pompası, emziren annelere rahat ve ağsız hizmet sağlamak için bebeğin emme hareketlerini simüle edebilir. POMPANIN DOĞRU VE GÜVENLİ KULLANIMI İÇİN, LÜTFEN TALİMATLARI DİKKATLİCE OKUYUN VE İLERİDE BAŞVURMAK ÜZERE KOLAY ERİŞİLEBİLİR OLSUN.

#### ÜRÜN ÖZELLİKLERİ

- 9 Masaj seviyesi + 9 Pompalama seviyesi + 9 Bionic seviyesi
- 3 Modlu İfade Teknolojisi: Masaj/Pompalama/Biyonik
- 5 Modlu Akıllı İşlevselliği: Masaj/Pompalama/Biyonik/Otomatik/Bellek
- Hijyen için Geri Akış Önleyici Tasarım
- Anne sütünün pompaya geri gitmesini önlemek, enfeksiyonu önlemek ve sütü taze tutmak için kapalı sistem.
- Süper Yumuşak Silikon Göğüs Korumucu
- Esnek, ultra yumuşak silikon Göğüs Kalkanı rahat hissettirir, basıncı azaltır ve memenin boşalmasını teşvik etmek ve süt akışını optimize etmek için masaja yardımcı olur.
- Sessiz ve Hafif
- Sessiz göğüs pompası, her yerde sağduyulu pompalama sağlar. Hafif, taşınabilir pompa. Günde birkaç kez pompalayan, hareket halindeki anneler için tasarlandı.
- Temizlemesi ve Montajı Kolay
- Pompanın montajı ve temizliği için sadece beş parça vardır, bu da kullanımı çok kolaylaştırır.
- Akıllı Teknoloji
- Uygun pompalama deneyimi. Dijital ekran, pompalama oturumlarını kolay izleme ve kaydetme için bir hafıza işlevine ve bir zamanlayıcıya sahiptir.
- USB Şarj Edilebilir Pil
- 2 saatlik pil ömrüne sahip dayanıklı lityum pil. Güç kaynağına bağlanmak için standart USB kablolu mikro USB bağlantı noktası.
- Kablosuz Tasarım
- Pompa, stil düşünülerek tasarlanmıştır. Tüp yok, kablo yok - her yerde kullanımı kolay.
- BPA içermeyen Uyumlu Pompa
- Pompa ve aksesuarlar BPA içermeyen malzemelerden yapılmıştır. Pompa, çoğu standart biberonla uyumludur.

#### I. ÜRÜN BİLEŞENLERİ

1. Toz Kapağı; 2. Silikon Kalkan; 3. Bağlayıcı; 4. Pompa Makinesi; 5. Silikon diyafram; 6. Valf; 7. Süt Şişesi; 8. Şişe Tabanı;
9. Meme seti; 10. Şarj Kablosu;
- Teknik Özellikler: Güç girişi: 110-240V 50-60Hz Güç Çıkışı: 5V 1A; Pil Kapasitesi ve Türü: 3.7V 1400mAh Li-ion

#### II. EKРАН ÖZELLİKLERİ

1. Mod değiştirme düğmesi; 2. Emme Artışı; 3. Emme Seviyesi; 4. Pompalama; 5. Emme azalması; 6. Masaj Modu; 7. Biyonik mod; 8. Pil yüzdesi;
- Güç Düğmesi: Göğüs pompasını başlatmak veya kapatmak için 2 saniye basın.
- Mod Değişikliği: Modu değiştirmek için ekrana dokununuz, uzun süre dokunmayın. İlk stimülasyon modu otomatik olarak şu şekilde değişecektir: 2 dakikalık kullanımdan sonra ifade modu. Dijital ekran, pompalama seanslarını kolay izleme ve kaydetme için bir hafıza fonksiyonu ve zamanlayıcıya sahiptir. Açıldığında, pompanın hafızası otomatik olarak önceki pompalama seansından gelen emme ayarlarını kullanır. 30 dakikalık kullanımdan sonra pompa otomatik olarak kapanacaktır.
- Emme Seviyesi: + emme artışı - emme azalması
- Pil Yüzdesi: Kalan pil yüzdesini gösterir, lütfen pil azaldığında şarj edin
- Seans Süresi: Seçtiğiniz mod için kullandığınız süreyi gösterir; makine her 30 dakikada bir duracaktır.
- Not: İşçi kapatmak için + düğmesine 2 saniye uzun basın.

#### III. Başlarken

1. Her kullanımdan önce göğüs koruyucunun kapağını çıkarın.
2. Konektörü pompadan ayırın.
3. Konektörden çıkarmak için valfi aşağı çekin.

İlk kullanımdan önce, pompayı USB konektörü bir güç kaynağına bağlayarak göğüs pompası pilini 2 saat şarj edin. Şarj işlemi tamamlandığında pil simgesi ekranda tam olarak şarj edilmiş olarak görünecektir.

#### IV. MEME POMPANINIZIN MONTAJI

1. Göğüs pompasına, göğüs pompası setine ve memeye dokunmadan önce ellerinizi sabun ve suyla iyice yıkayın.
2. Emme çanağını ve pompa makinesini konektöre bastırın.
3. Silikon kalkanı konektör gövdesine itin.
4. Değeri konektör gövdesine koyun.

5. Süt şişesini sıkılaştıra kadar saat yönünde çevirerek konektöre kilitleyin.

- Kullanmadan önce göğüs pompası kiti bileşenlerinde aşınma veya hasar olup olmadığını kontrol edin. Gerekirse değiştirin.
- Kullanımdan önce her zaman temizlik için tüm parçaları inceleyin.
- Göğüs pompasının hasar görmesini önlemek için kullanımdan önce tüm bileşenlerin tamamen kuru olması gerekir.

#### V. MEME POMPANINIZIN ÇALIŞTIRILMASI

Adım 1- Göğüs siperlerini, meme uçlarını tünelerde düzün bir şekilde ortalanacak şekilde göğüslerinizin üzerine yerleştirin.

Adım 2- Başparmağınız ve işaret parmağınızla göğüs koruyucusunu ve konektörü göğüsünüze tutun. Avucunuzun içiyle göğüsünüzü destekleyin.

Adım 3- Güç düğmesine basarak göğüs pompasını açın ve tercih ettiğiniz modu seçin.

Adım 4- Kullandıktan sonra güç düğmesine basarak göğüs pompasını kapatın ve toz kapakını kapatın.

Notlar:

1. Göğüs pompanız Masaj Moduna başlayacaktır. Rahat bir seviye bulmak için (-)(+) kontrollerini kullanarak pompalama seviyesini ayarlayın.

Masaj Modu, süt akışını teşvik etmek için oruç emme pompası ritimidir.

2. İki dakika sonra pompanız otomatik olarak Pompalama Moduna geçecektir. Maksimum onay Vakumunuzu bulmak için (-)(+) kontrollerini kullanarak pompalama seviyesini ayarlayın. Sütünüz iki dakikadan önce akmaya başlarsa, mod değiştirme düğmesine GÜÇ basın.

Pompalama Moduna manuel olarak geçmek için.

Pompalama Modu -süt akmaya başladıktan sonra süütün nazik ve verimli bir şekilde alınması için daha yavaş emme/pompalama ritmi.

3.0 Pompalama Moduna pompaladığınızda, pompalama biraz rahatsız edici (acılı değil) hissedene kadar hız/vakumu (+) arttırın, ardından biraz (-) azaltın.

4. Süt akışı durduğunda Biyonik Moda geçebilirsiniz. Bionic Mode, hızlı ve yavaş pompalama ritimlerini birleştirerek başka bir hayal kâğıtını tetiklemeyi amaçlıyor.

#### VI. TEMİZLİK TALİMATI

Yıkama: İlk kullanımdan önce ve her kullanımdan sonra

Adım 1-Anne sütü kalıntılarını gidermek için memeye ve anne sütüne temas eden tüm ayrılmış parçaları soğuk suda durulayın.

Adım 2-İlk sabunlu suda 5 dakika bekletin, ardından yıkayın ve durulayın.

Adım 3-Parçaları kurumaya bırakın. Kullanılmadığı zaman kuru parçaları serin bir yerde saklayın.

Islak veya nemli parçaları saklamayın.

Not:

- Temizlik sırasında göğüs pompası kitinin parçalarına zarar vermemeye dikkat edin.
- Kuru göğüs pompası kitini bir sonraki kullanıma kadar temiz bir torba veya kapta saklayın.
- Ellerinizi iyice yıkayın.

#### UZUN SÜRELİ DEPOLAMA

Göğüs pompanız şarj edilebilir bir pil içerir. Göğüs pompanız uzun süre kullanılmadığında korumak için,

otomatik olarak depolama moduna geçecektir. Göğüs pompanızı uzun süre saklamadan önce şunları unutmayın:

- Göğüs pompası kitini temizleyin • Göğüs Pompasını temizleyin • Göğüs pompası pilinin tamamen dolu olduğundan emin olun

#### SORUN GİDERME

Göğüs pompası açılmıyorsa

- Göğüs pompasının çalışan bir elektrik prizine takılı olup olmadığını kontrol edin

- Diğer aygıt için USB kablosunun çalışıp çalışmadığını kontrol edin.

Düşük veya hiç emiş yoksa

- Tüm göğüs pompası ve kit bağlantılarının sağlam olduğunu kontrol edin.

- Pompa setini Nasıl Yapılır bölümünde belirttiği şekilde sökün ve monte edin.

Kullanım: Montaj, uygulama parçalarının temiz olduğundan ve hasar görmediğinden emin olun.

- Pompalarken, göğüs taç yaprağının göğüs çevresinde tam bir sızdırmazlık oluşturduğundan emin olun.

Memede milk taşması varsa

- Göğüs pompasını kapatın ve USB kablosunu elektrik prizinden çıkarın.

- Göğüs pompasını silmek için nemli (slak olmayan) bir bez kullanın.

- Tüpte süt varsa: Hortumu ve göğüs taç yaprağı tertibatını pompa ünitesinden çıkarın.

- Tüm bileşenler kurduğunda tekrar monte edin.

#### VII. TAZE SAĞLANMIŞ ANNE SÜTÜ SAKLAMA YÖNERGELERİ (SAĞLIKLI DÖNEM BEBEKLER İÇİN).

2. Oda sıcaklığı; 3. Buz paketi ile soğutucu; 4. Buzdolabı; 5. Dondurucu; 6. 19-260C'de (66-780F) 4-6 saat; 7. 150°C'de (590F) 24 saat;

8. 40C'de (390F) 3-8 gün; 9. 0- -40C'de (-18- -200F) 6-12 ay;

## المقدمة

ميروك على ولادة طفلك! ستجدين قريباً أن الرضاعة الطبيعية لطفلك تجربة جديدة بالاهتمام. سيوفر حليب الثدي لطفلك أفضل تغذية لنمو صحي. يمكن لمضخة الثدي الكهربائية هذه محاكاة إجراءات مص الطفل لتوفير خدمة مريحة وخالية من الألم للامهات المرضعات. للاستخدام السليم والأمن للمضخة ، يرجى قراءة التعليمات بعناية ووضعها في مكان يسهل الوصول إليه للرجوع إليها في المستقبل.

## مواصفات المنتج

- ٩ مستويات للتدليك + ٩ مستويات ضخ + ٩ مستويات بيونيك
- تدليك / ضخ / الكتروني: TMode Expression Technology-
- ٥ أوضاع للوظائف الذكية: تدليك / ضخ / الكتروني / تلقائي / ذاكرة
- تصميم تدفق مضاد للظهور للوظيفة
- نظام مغلق لمنع لبن الأم من الرجوع إلى المضخة ، ومنع العدوى ، والحفاظ على الحليب طازجاً.
- درع سيليكون فائق النعومة للصدر
- يشعرعك وافي الثدي المرن والناعم للغاية بالراحة ، ويقلل الضغط ويساعد على تدليك الثدي لتعزيز ضخ الحمول وتحسين تدفق الحليب.
- هادئ وخفيف الوزن
- تسمح مضخة الثدي الهادئة بالضخ في أي مكان. مضخة محمولة خفيفة الوزن. مصمم للامهات أثناء التنقل اللاني يضخن عدة مرات في اليوم.
- سهولة التنظيف والتجميع
- تحتوي المضخة على خمسة أجزاء فقط لتجميعها وتنظيفها ، مما يجعلها سهلة الاستخدام للغاية.
- التكنولوجيا الذكية
- تجربة ضخ مريحة. تتميز الشاشة الرقمية بوظيفة ذاكرة وموقت لسهولة تتبع وتسجيل جلسات الضخ.
- قبالة للشحن USB • بطارية
- قياسي للتوصيل بمصدر الطاقة. USB مع كابل Micro USB بطارية ليثيوم متينة بعمر بطارية يصل إلى ساعتين. منفذ
- تصميم لاسلكي
- تم تصميم المضخة مع مراعاة الأنفاة. بدون أنابيب ولا أسلاك - سهل الاستخدام في أي مكان.
- BPA • مضخة متوافقة خالية من
- المضخة متوافقة مع معظم رضعات الأطفال القياسية. BPA المضخة والملحقات مصنوعة من مواد خالية من مادة

## ١. مكونات المنتج

١. غطاء الغبار. ٢. درع سيليكون. ٣. موصل. ٤. آلة ضخ. ٥. سيليكون الحجاب الحاجز. ٦. صمام. ٧. زجاجة الحليب. ٨. قاعدة زجاجة.
٩. مجموعة الحلمة. ١٠. كابل الشحن.
١١. 1400mAh Li-ion V ٣.٧ 1A ١٠ خرج الطاقة: ٥ 50-60Hz V المواصفات الفنية: الطاقة في: ١١٠-٢٤٠

## مواصفات العرض II.

٣. مستوى الشفط. ٤. الضخ. ٥. انخفاض الشفط. ٦. وضع التدليك. ٧. وضع الكتروني. ٨. البطارية في Increases. ١. زر تغيير الوضع. ٢. المنة.
- زر الطاقة: اضغطي لمدة ثانيتين لبدء أو إيقاف تشغيل مضخة الثدي.
- تغيير الوضع: المس الشاشة لتغيير الوضع ، لا تلمس وقتاً طويلاً. سيتغير وضع التحفيز الأولي تلقائياً إلى وضع التعبير بعد دقيقتين من الاستخدام. تتميز الشاشة الرقمية بوظيفة ذاكرة وموقت لسهولة تتبع وتسجيل جلسات الضخ. عند التشغيل ، ستستخدم ذاكرة المضخة تلقائياً إعدادات الشفط من جلسة الضخ السابقة. سيتم إيقاف تشغيل المضخة تلقائياً بعد ٣٠ دقيقة من الاستخدام.
- مستوى الشفط: + زيادة الشفط - توقف الشفط
- نسبة البطارية: تُظهر النسبة المئوية المتبقية للبطارية ، يرجى الشحن عندما تكون البطارية منخفضة
- مدة الجلسة: تعرض الوقت الذي استخدمته للوضع الذي اخترته ؛ ستوقف الآلة كل ٣٠ دقيقة.
- ملاحظة: اضغط لفترة طويلة على الزر □ ثانيتين لإطفاء الضوء.

## ثالثاً. ابدء

١. انزع الغطاء عن وافي الثدي قبل كل استخدام.
٢. افصل الموصل عن المضخة.
٣. اسحب الصمام إلى الأسفل لإزالته من الموصل.
- سيظهر رمز البطارية USB قبل الاستخدام الأول ، اشحن بطارية مضخة الثدي لمدة ساعتين عن طريق توصيل المضخة بمصدر طاقة بموصل مشحونة بالكامل على الشاشة عند اكتمال الشحن.

## رابعاً. تجميع المضخة الثدي

١. اغسلي يديك جيداً بالماء والصابون قبل لمس مضخة الثدي ومجموعة أدوات ضخ الثدي والثدي.
٢. اضغط على وعاء الشفط وآلة الضخ في الموصل.
٣. ادفع وافي السيليكون على جسم الموصل.
٤. ضع القيمة في جسم الموصل.

أغلق زجاجة الحليب في الموصل عن طريق تدويرها في اتجاه عقارب الساعة حتى إحكام ربطها. 5.

- افحص مكونات مجموعة مضخة الثدي لتأكد من عدم وجود اهتراء أو تلف قبل الاستخدام. استبدلها إذا لزم الأمر.
- افحص دائماً جميع الأجزاء قبل استخدامها من أجل النظافة.
- لمنع تلف مضخة الثدي، يجب أن تجف جميع المكونات تماماً قبل الاستخدام.

#### تشغيل مضخة الثدي V.

- الخطوة ١ - ضعي واقيات الثدي على تديك بحيث تكون حلماتك في المنتصف بشكل صحيح في الأنفاق.
- الخطوة ٢ - امسك درع الثدي والموصل على تديك بإبهامك وسبابتك. اسندي تديك براحة يدك.
- الخطوة الثالثة - تشغيل مضخة الثدي بالضغط على زر الطاقة واختيار الوضع الذي تفضله.
- الخطوة ٤ - قم بإيقاف تشغيل مضخة الثدي بالضغط على زر الطاقة بعد الاستخدام وبم تقطعية غطاء الغبار.

ملحوظات:

١. سنبدا مضخة الثدي في وضع التدليك. اضبط مستوى الضخ باستخدام مفاتيح التحكم (-) (+) للعثور على مستوى مريح. وضع التدليك هو صياح إيقاع مضخة المص لتحفيز تدفق الحليب.
٢. بعد دقيقتين، ستنقل المضخة تلقائياً إلى وضع الضخ. اضبط مستوى الضخ باستخدام عناصر التحكم (-) (+) للعثور على الحد الأقصى من فراغ النقرة. **POWER** إذا بدأ الحليب في التدفق قبل دقيقتين، فاضغط على زر تغيير الوضع للانتقال يدوياً إلى وضع الضخ.
- وضع الضخ - إيقاع شغط / شغط أبطأ لإزالة الحليب بشكل لطيف وفعال بعد بدء تدفق الحليب.
- ٣٠ بمجرد قيامك بالضخ في وضع الضخ، قم بزيادة السرعة / الفراغ (+) حتى يصبح الضخ غير مريح قليلاً (غير مؤلم)، ثم قل (-) قليلاً.
- إلى إثارة خيبة أمل أخرى من خلال الجمع بين إيقاعات Bionic Mode ٤. يمكنك التبديل إلى الوضع الإلكتروني عندما يتوقف تدفق الحليب. يهدف الضخ السريع والبطيء.

#### السادس. تعليمات التنظيف

غسل: قبل الاستخدام الأول وبعد كل استخدام

- الخطوة ١ - اشطفي جميع الأجزاء المنفصلة التي تلامس الثدي وحليب الثدي في ماء بارد لإزالة بقايا حليب الثدي
  - الخطوة ٢ - نقع في ماء دافئ وصابون لمدة ٥ دقائق، ثم اغسل وشطف.
  - الخطوة ٣ - اترك الأجزاء تجف في الهواء. قم بتخزين الأجزاء الجافة في مكان بارد عندما لا تكون قيد الاستخدام.
- لا تخزن الأجزاء المبللة أو الرطبة.

ملحوظة:

- احرصي على عدم إتلاف أجزاء من مجموعة مضخة الثدي أثناء التنظيف.
- احفظي مجموعة مضخة الثدي الجافة في كيس أو وعاء نظيف حتى الاستخدام التالي.
- اغسل يدك جيداً.
- تخزين طويل المدى
- تحتوي مضخة الثدي على بطارية قابلة لإعادة الشحن. للحفاظ على مضخة الثدي، عند عدم استخدامها لفترة طويلة من الوقت، سينتقل تلقائياً إلى وضع التخزين. قبل تخزين مضخة الثدي لفترة طويلة من الوقت، تذكري ما يلي:
- تنظيف مجموعة مضخة الثدي • تنظيف مضخة الثدي • تأكد من شحن بطارية مضخة الثدي بالكامل

#### استكشاف الأخطاء وإصلاحها

إذا كانت مضخة الثدي لا تعمل

- تأكد من توصيل مضخة الثدي بمأخذ كهربائي سليم
- يعمل مع جهاز آخر. **USB** تحقق من أن كبل
- إذا كان هناك شغط منخفض أو لا يوجد

تحقق من أن جميع وصلات مضخة الثدي والطقم محكمة.

**How to** • قم بفك وتركيب مجموعة المضخة حسب التوجيهات في

الاستخدام: التجميع، تأكد من نظافة أجزاء التطبيق وعدم تلفها.

• أثناء الشغط، تأكدي من أن بثلة الثدي تشكل خنتاً كاملاً حول الثدي.

إذا حدث فائض في الثدي

• من مأخذ التيار الكهربائي. **USB** أوقف تشغيل مضخة الثدي وافصل كبل

استخدم قطعة قماش مبللة (غير مبللة) لمسح مضخة الثدي.

• إذا كان هناك حليب في الأنبوب: قم بإزالة الأنبوب من وحدة الضخ وكذلك مجموعة بثلات الثدي

• عندما تجف جميع المكونات، أعد التجميع



سابعاً. إرشادات تخزين حليب الثدي المعبر عنه حديثاً (للرضع الصحيين).

٢. درجة حرارة الغرفة. ٣. مبرد مع كيس تلج. ٤. ثلاجة. ٥. الفريزر. ٦. ٦-٤ ساعات عند ١٩-٢٦ درجة مئوية (٦٦-٧٨ فهرنهايت)؛ ٧. ٢٤ ساعة عند ١٥٠ درجة مئوية (٥٩٠ فهرنهايت)؛
٨. ٣-٨ أيام عند ٤٠ درجة مئوية (٣٩٠ فهرنهايت)؛ ٩. ٩-١٢ شهراً عند ٤٠-٠٠ درجة مئوية (١٨٠-٢٠٠ فهرنهايت)؛





**kikka boo**

KIKKA BOO Bulgaria  
Vasil Levski 121  
Plovdiv, Bulgaria  
office@kikkaboo.com

 Kikkaboo (Bulgaria)  
 kikkabooworld

KIKKA BOO Spain  
Calle Sos Del Rey Catolico, 16, 7C  
Granada, Spain  
office@kikkaboo.com

 Kikkaboo Spain  
 kikkaboospain

[www.kikkaboo.com](http://www.kikkaboo.com)